



Rovaniemen koulutuskuntayhtymä

**TALOUSARVIO 2024  
JA  
TALOUSSUUNNITELMA 2025–2026**

## TALOUSARVIO 2024 JA TALOUSSUUNNITELMA 2025-2026

### Sisällysluettelo

1	Rovaniemen koulutuskuntayhtymä .....	3
1.1	Strateginen johtaminen REDUssa.....	3
1.2	Sisäinen valvonta ja riskien hallinta.....	4
1.3	Organisaatio .....	5
2	Toiminnan tavoitteet.....	6
2.1	Laadulliset tavoitteet ja niiden riskit .....	6
2.2	Määrälliset tavoitteet .....	9
3	Toiminta ja talous .....	12
3.1	Toiminnan rahoitus .....	12
3.2	Talousarvion sitovuustasot.....	13
3.3	Tilivelvolliset .....	14
3.4	Käyttötalousosa .....	15
3.4.1	Lapin koulutuskeskus REDU .....	15
3.4.2	Santasport Lapin Urheiluopisto .....	15
3.4.3	Sisäiset palvelut .....	15
3.5	Tuloslaskelma ja sen tunnusluvut.....	16
3.6	Investointiosa .....	17
3.7	Rahoituslaskelma.....	17
4	REDUn konserniyhtiöiden toiminta ja talous .....	18
4.1	REDU Edu Oy.....	18
4.2	Santasport Finland Oy .....	20

### Päivitys- ja hyväksymismerkinnät

Versio	Päivä- määrä	Hyväksytty
0.1	9.11.2023	Konsernijohtoryhmä
0.1	9.11.2023	Yhteistyötoimikunta+työsuojelutoimikunta
0.1	16.11.2023	Yhtymähallitus
	19.12.2023	Yhtymäkokous

# 1 Rovaniemen koulutuskuntayhtymä

## 1.1 Strateginen johtaminen REDUssa

Rovaniemen koulutuskuntayhtymän (REDU) johtaminen perustuu kuntayhtymän strategiaan, talousarvioon/taloussuunnitelmaan sekä muihin yhtymäkokouksen ja yhtymähallituksen päätöksiin (REDU Hallintosääntö 15.6.2020, 2 §).

REDUn toiminnan lähtökohtana on kuntayhtymän perustehtävä, josta jäsenkunnat ovat perussopimuksessa sopineet (Perussopimus 1.6.2017, 4 §) sekä toiminnan arvoperustaan, joka on kuvattu arvolupauksena.

REDU 2030 -visiossa on kuvattu tahtotila, millaisena haluamme REDUn olevan vuonna 2030. Perustehtävän, arvolupauksen ja vision pohjalta on määritelty osana toiminta- ja taloussuunnittelua strategiset kehittämisen painopistealueet suunnitelmakaudelle.

### **Perustehtävä**

Rovaniemen koulutuskuntayhtymän tehtävänä on järjestää ammatillisesta koulutuksesta ja vapaasta sivistystyöstä annettujen lakien mukaista koulutusta, kehittämistoimintaa ja oheispalveluja.

Järjestämällä liikunnan ammatillista koulutusta ja ylläpitämällä valtakunnallista liikuntakeskusta sekä tarjoamalla vapaa-ajanpalveluja ja muuta maksullista palvelutoimintaa, Rovaniemen koulutuskuntayhtymä turvaa Santasport Lapin Urheiluopiston toiminnan jatkumisen ja kehittymisen Lapin liikuntakeskuksena.

### **Arvolupaus**

REDUn toiminnan arvoperusta on kuvattu arvolupauksena:

### ***Olemme yhdessä tekeviä, vastuullisia ja asiakaslähtöisiä:***

#### **Olemme yhdessä tekeviä**

REDUlaisina olemme yhteisöllisiä – yhdessä tekeviä ja vuorovaikutteisia. Näin edistämme luottamuksen ja kehittävän ilmapiirin syntymistä niin REDUn sisällä, kuin asiakkaitten, kumppaneidemme ja muiden sidosryhmiemme kanssa. Kunnioitamme toistemme erilaisuutta ja kohtelemme toisiamme yhdenvertaisesti.

#### **Olemme vastuullisia**

REDUlaisina meillä on vastuu toiminta-alueemme Lapin ammatillisen osaamisen kehittymisestä. Edistämme toiminnallamme Lapin elinvoimaa ja kestävää kehittymistä. Olemme toisillemme, asiakkaillemme, kumppaneille luotettavia ja vastuullisia.

#### **Olemme asiakaslähtöisiä**

REDUna olemme asiakkaitamme eli työelämää ja opiskelijoita varten. Olemme kiinnostuneita heidän osaamisen kehittämisen tarpeista ja yhdessä heidän kanssaan löydämme heille parhaiten sopivat osaamisen kehittämisen ratkaisut. Kunnioitamme asiakkaidemme erilaisuutta ja kohtelemme heitä kunnioittavasti ja yhdenvertaisesti.

**REDU 2030 VISIO:*****Olemme askeleen edellä osaamisen kehittämisen ratkaisuisa:*****Askeleen edellä...**

- Olemme asiakaslähtöisesti ja ketterästi kehityksessä edellä muita, oli sitten kyseessä uusi teknologia, uudet toimintatavat ja pedagogiset ratkaisut ym. Emme odota muiden mm. kilpailijoittemme ratkaisuja, vaan teemme ne ensin!
- Olemme osaavia, ainutlaatuisia, tunnettuja ja vastuullisia.
- Toimimme kansainvälisessä toimintaympäristössä niin Lapissa, kuin laajemminkin, yhdessä kumppaneidemme kanssa. Olemme haluttu yhteistyö- ja verkostokumppani.

**...osaamisen kehittämisen ratkaisuisa.**

- Osaamisen kehittäminen on perustehtävämme.
- Olemme asiakkaitamme eli työelämää ja opiskelijoita varten.
- Tuottamamme osaamisen kehittämisen palvelut ovat ratkaisuja asiakkaillemme!
- Tuotamme yhdessä asiakkaittemme kanssa niitä osaamisen kehittämisen palveluja mitä he tarvitsevat. Mm.:
  - Työelämän osaamisen kehittämisen tarpeet ratkaisemme yhdessä työelämän kanssa. Ennakoimme ja kartoitamme työelämän osaamistarpeita. Yhdessä työelämän kanssa suunnittelemme ja toteutamme työelämälle heille parhaiten sopivat osaamisen kehittämisen ratkaisut.
  - Opiskelijan osaamisen kehittäminen tarpeet ratkaisemme yhdessä hänen kanssaan. Laadimme jokaiselle opiskelijallemme yhdessä hänen kanssaan henkilökohtaiseen osaamisen kehittymissuunnitelman, jonka pohjalta opiskelijan uuden osaamisen hankkiminen ratkaistaan.

REDU 2030-visioon ja -arvolupaukseen perustuen on toimintavuodelle 2024 on nostettu luvussa 2 esitetyt strategiset kehittämisen painopistealueet ja niille sitovat tavoitteet toimintavuodelle 2024.

**1.2 Sisäinen valvonta ja riskien hallinta**

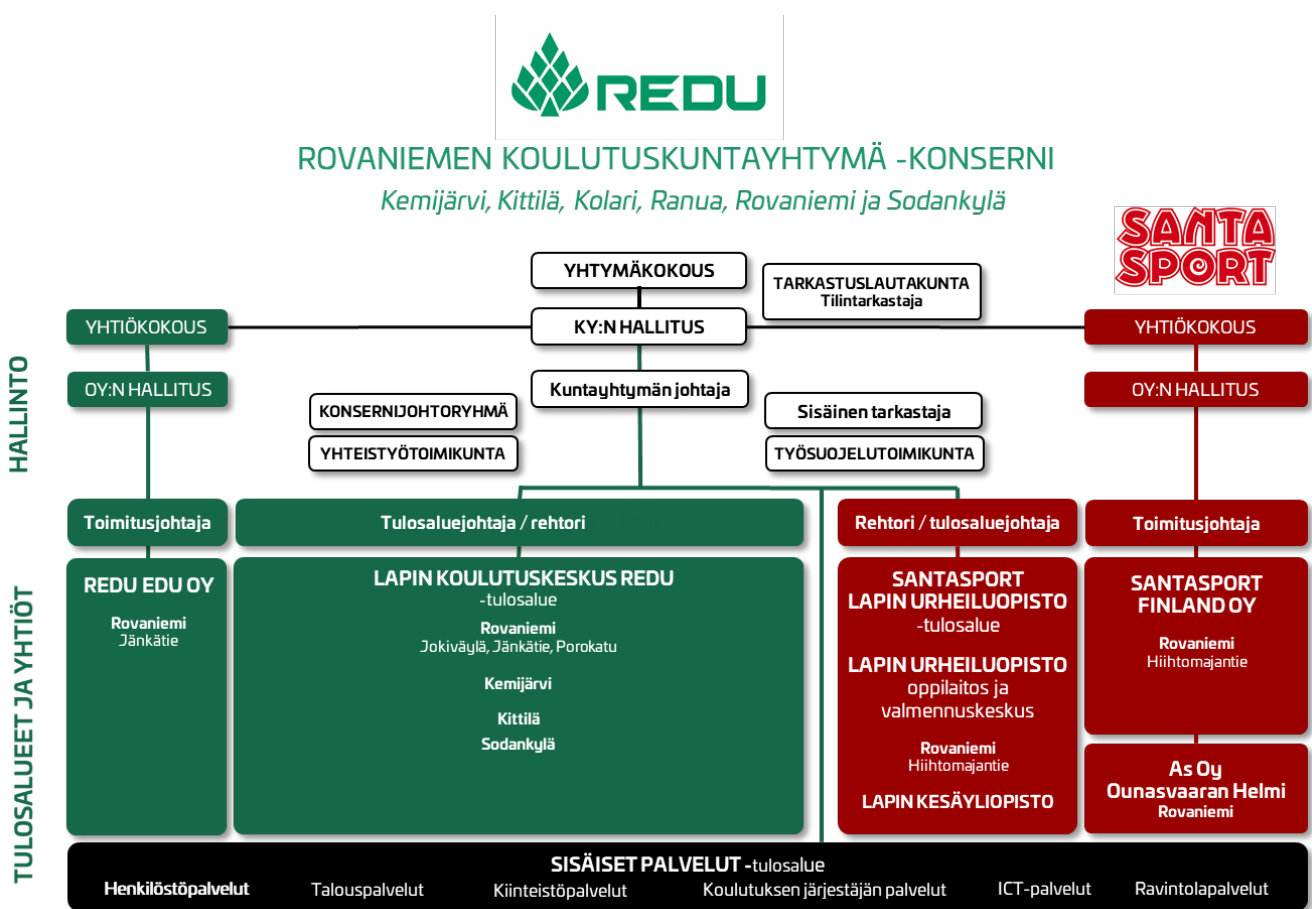
REDUn sisäisen valvonnan ja riskienhallinnan järjestämisestä vastaa yhtymähallitus ja toteuttamisesta sekä valvonnasta kuntayhtymän johtaja. Hajautettu päätösvalta edellyttää, että tulosalueen johtajat vastaavat tulosalueidensa sisäisestä valvonnasta ja riskienhallinnan järjestämisestä johtamistehtäväänsä kuuluvana osana.

Sisäisen valvonnan tilasta ja riskienhallinnan toteutuksesta tulosalueen johtajan tulee antaa raportti sovittujen perusteiden mukaan talousarviovuoden loppuun mennessä toimintakertomuksessa annettavaa yhtymähallituksen selontekoa varten. Lisäksi sisäinen tarkastus raportoi vuosittain sen valvontavelvollisuuden täyttämiseksi tarkastus- ja arviointityön keskeiset tulokset yhtymähallituksen selonteossa. Toimintavuoden 2024 sitovien tavoitteiden yhteyteen luvussa 2 on kirjattu niiden toteutumiseen liittyviä riskejä.

### 1.3 Organisaatio

Rovaniemen koulutuskuntayhtymän jäsenkuntia ovat Kemijärven ja Rovaniemen kaupungit sekä Kittilän, Ranuan ja Sodankylän kunnat. Lisäksi kuntayhtymään kuuluu Kolarin kunta sopimusperusteisena kuntana. Koulutuskuntayhtymän REDU yhdessä omistamiensa tytäryhtiöiden kanssa muodostaa REDU-konsernin. REDU-lyhenteellä tarkoitetaan koko REDU-konsernia, ellei lyhenteen yhteydessä ole muuten tarkennettu.

REDUn organisaatio muodostuu kolmesta tulosalueesta: Lapin koulutuskeskus REDU, Santasport Lapin Urheiluoipisto ja sisäiset palvelut. Lisäksi REDU konserniin kuuluvat koulutuskuntayhtymän 100 %:sti omistamat tytäryhtiöt: REDU Edu Oy ja Santasport Finland Oy.



**KUVA 1.** Rovaniemen koulutuskuntayhtymä REDU -konserniorganisaatio 2024

## 2 Toiminnan tavoitteet

Toimintavuodelle 2024 asetetut toiminnan tavoitteet muodostuvat laadullisista ja määrällisistä sitovista tavoitteista.

### 2.1 Laadulliset tavoitteet ja niiden riskit

Toimintavuoden 2024 laadulliset tavoitteet perustuvat toimintavuoden 2024 strategiaan kehittämisen painopistealueisiin. Näitä ovat:

1. Asiakslähtöinen toiminta
2. Vastuullinen ja kestävä REDU
3. Innovatiivisella toiminnalla- Askel edellä
4. Ennakoiva talouden suunnittelu
5. Osaava ja osallistuva henkilöstö



**KUVA 2.** Strategiset kehittämisen painopistealueet 2024

Seuraavilla sivuilla olevissa taulukoissa 1–5 on esitetty painopistealueittain toimintavuoden 2024 sitovat tavoitteet sekä niiden toteuttamiseen liittyvät keskeisimmät riskit.

Taulukko 1. Painopistealue 1: **Asiakaslähtöinen toiminta**

Sitova tavoite	Riskit
Arvioidaan ja päivitetään perus- ja tukiprosessien kuvaukset ja toimitaan niiden mukaan	<ul style="list-style-type: none"> <li>Ei toimita laadittujen prosessien ja ohjeiden mukaan. Poikkeamia ei tunnisteta, toimintaa ei muuteta.</li> <li>Asianhallintajärjestelmä hankinta ei etene.</li> <li>Ei hyödynnetä ennakointitietoa eikä kyetä toimimaan ketterästi.</li> </ul>
Edistetään opiskelijoiden vaikutusmahdollisuuksia opiskeluilmapiiirin ja toiminnan kehittämiseen	<ul style="list-style-type: none"> <li>Emme toimi osallisuussuunnitelman mukaisesti, emmekä saa opiskelijoita osallistettua.</li> </ul>
Työelämässä oppimisen määrän ja laadun lisääminen koulutus- ja oppisopimuksilla	<ul style="list-style-type: none"> <li>Talouden taantuma vaikeuttaa työelämän mahdollisuuksia ottaa opiskelijoita.</li> <li>Ei saavuteta työelämässä oppimisen määrällisiä tavoitteita.</li> <li>Ei reagoida saatuun palautteeseen.</li> <li>Työelämässä oppiminen ei tuota toivottua tavoitetta ja laatua.</li> </ul>
Redu konserni palvelee Lapin kuntia ja työelämää ja on mukana kehittämässä TE24 toimintaa	<ul style="list-style-type: none"> <li>Yhdessä tekemisestä ja toiminnasta ei tunnisteta saatavan lisäarvoa.</li> <li>Ei käynnistetä tarpeiden mukaisia koulutuspalveluita.</li> <li>Ei ole riittävää osaamista.</li> <li>Ei luovuta vanhasta.</li> </ul>
Hyödynnetään oppimisanalytiikka ja tekoälyä oppimisprosesseissa	<ul style="list-style-type: none"> <li>Ei osata hyödyntää oppimisanalytiikkaa ja mittaristoja.</li> <li>Ei nähdä tekoälyn mahdollisuuksia eikä osata sitä hyödyntää.</li> </ul>
Ulkoisen viestinnän vahvistaminen ja monipuolistaminen	<ul style="list-style-type: none"> <li>Ei onnistuta ulkoisessa viestinnässä.</li> <li>Tavoitteellisuus ja suunnitelmallisuus sidosryhmä yhteistyössä ei toteudu.</li> </ul>

Taulukko 2. Painopistealue 2: **Vastuullinen ja kestävä REDU**

Sitova tavoite	Riskit
Toimeenpannaan kiinteistöjen kehittämisohjelma suunnitelmallisesti	<ul style="list-style-type: none"> <li>Rahoituksen riskit estävät kiinteistöohjelman edistämisen.</li> <li>Toimintakulttuurin muutoksessa ei onnistuta.</li> <li>Tilojen käytön suunnittelu ja varaussysteemit eivät toimi.</li> </ul>
Edistetään kestävien, vastuullisten ja taloudellisten pedagogisten ratkaisujen toteuttamista	<ul style="list-style-type: none"> <li>Ei tunnisteta kestäviä ja vastuullisia ratkaisuja.</li> <li>Kyvykkyyks uudistua on puutteellinen.</li> </ul>
Nostetaan organisaation tietoisuutta vastuullisesta toiminnasta ja toimitaan vastuullisesti	<ul style="list-style-type: none"> <li>Vastuullisuussuunnitelmaa ei ole eikä vastuullisuuteen sitouduta.</li> </ul>

Taulukko 3. Painopistealue 3: **Innovatiivisella toiminnalla- Askel edellä**

Sitova tavoite	Riskit
Päivitetään Redun strategia osallistavin menetelmin	<ul style="list-style-type: none"> <li>Strategia ja toiminta eivät kohtaa.</li> </ul>
Varmistetaan jokaisen REDUlaisen osallistuminen kehittämiseen ja uuden oppimiseen	<ul style="list-style-type: none"> <li>Kehittämistä ei mielletä osaksi omaa työtä. Ei tunnisteta kehittämisen tarvetta.</li> </ul>

Taulukko 4. Painopistealue 4: **Ennakoiva talouden suunnittelu**

Sitova tavoite	Riskit
Kehitetään edelleen raportointijärjestelmää ja mittareita. Hyödynnetään tietovarantoa sekä uutta teknologiaa tiedolla johtamisessa ja talouden läpinäkyvässä tarkastelussa.	<ul style="list-style-type: none"> <li>Tiedolla johtamisen prosessi ei etene tavoitteen mukaisesti.</li> <li>Mittaritiedot eivät ole henkilöstön tiedossa.</li> <li>Puutteita vastuullisessa talouden tietoisuudessa ja toteuttamisessa. Toiminnallisia kehittämistarpeita ja mahdollisuuksia ei tunnisteta.</li> <li>Kiinteistöohjelma ei etene suunnitelmallisesti.</li> </ul>
Valmistaudutaan ammatillisen koulutuksen rahoituksen muutokseen	<ul style="list-style-type: none"> <li>Ei saada tietoa muutoksista riittävän ajoissa, jotta niihin voidaan reagoida.</li> </ul>

Taulukko 5. Painopistealue 5: **Osaava ja osallistuva henkilöstö**

Sitova tavoite	Riskit
Tulevaisuudessa tarvittavan osaamisen ennakointi ja vahvistaminen kaikissa henkilöstöryhmissä ja toiminnoissa.	<ul style="list-style-type: none"> <li>Tarkastellaan vain nykyosaamista.</li> <li>Osaamista ei jaeta, eikä pystytä varmistamaan varahenkilöiden osaamista.</li> </ul>



	<ul style="list-style-type: none"> <li>• Ei osata ennakoida tulevaisuuden osaamistarpeita.</li> </ul>
Työyhteisöviestinnän vahvistaminen ja monipuolistaminen	<ul style="list-style-type: none"> <li>• Epäonnistutaan työyhteisöviestinnässä.</li> <li>• Tieto jää erilaisiin työryhmiin.</li> <li>• Kaikilla osa-alueilla ei ymmärretä perehdyttämisen merkitystä.</li> </ul>

## 2.2 Määrälliset tavoitteet

Määrälliset tavoitteet ovat kuntayhtymää ja sen tulosalueita sitovia tavoitteita. Talousarvioon valitut mittarit ovat sellaisia, joilla on suoraan tai välillisesti merkitystä toiminnan talouteen ja tulorahoitukseen.

Määrällisten tavoitteiden mittareilla seurataan ja arvioidaan kuntayhtymän toimintaa kuntayhtymän konsernijohtoryhmässä, yhtymähallituksessa ja yhtymäkokouksessa.

Määrällisten tavoitteiden mittareissa on erikseen mittarit ammatillisen koulutukseen (taulukko 6), vapaaseen sivistystyöhön (taulukko 7), henkilöstötyöhön ja kehittämistoimintaan (taulukko 8).

Määrällisten tavoitteiden mittarit eivät sisällä REDUn konserniyhtiöiden tavoitteita. Konserniyhtiöiden tavoitteet on esitelty luvussa 4.

Määrällisten tavoitteiden taulukoissa 6–8 käytetyt lyhenteet:

h	tunti (60 min)
hlö	henkilö
htv	henkilötyövuosi
h/hlö	tuntia/henkilö
ka	keskiarvo
lkm	lukumäärä
ov	opiskelijavuosi = 365 opiskelupäivää
TP	toimintakertomus/tilinpäätös
TA	talousarvio
vrk	vuorokausi (kurssivuorokausi)
VOS	valtionosuusrahoitteinen koulutustoiminta, sisältää VOS-rahoitteisen oppisopimuskoulutuksen ja tutkintotavoitteisen työvoimakoulutuksen.



## luonnos 0.1

Taulukko 6. Ammatillinen koulutus (VOS)

<b>Ammatillinen koulutus, VOS</b> (perusrahoitus)	Mittayksikkö	<b>REDU</b> <b>yhteensä</b> TP 2021	<b>REDU</b> <b>yhteensä</b> TP 2022	<b>REDU</b> <b>yhteensä</b> Tavoite TA-2023	<b>REDU</b> <b>yhteensä</b> Tavoite TA-2024	Lapin koulutuskeskus REDU <b>Tavoite</b> <b>TA-2024</b>	Santasport Lapin Urheiluopisto <b>Tavoite</b> <b>TA-2024</b>
<b>Opiskelijavuodet yhteensä</b>	OV	3349	3184	3325	<b>3312</b>	<b>3016</b>	<b>296</b>
<b>Suoritteet, pt-, at- ja eat-koulutus</b> (suoriterahoitus)	Mittayksikkö	<b>REDU</b> <b>yhteensä</b> TP 2021	<b>REDU</b> <b>yhteensä</b> TP 2022	<b>REDU</b> <b>yhteensä</b> Tavoite TA-2023	<b>REDU</b> <b>yhteensä</b> Tavoite TA-2024	Lapin koulutuskeskus REDU <b>Tavoite</b> <b>TA-2024</b>	Santasport Lapin Urheiluopisto <b>Tavoite</b> <b>TA-2024</b>
Valmistuneet opiskelijat yhteensä	lkm	1488	1569	1300	<b>1300</b>	<b>1210</b>	<b>90</b>
Suoritetut tutkinnot yhteensä	lkm	1111	1214	1100	<b>1100</b>	<b>1010</b>	<b>90</b>
Suoritetut osatutkinnot (pt-, at- ja eat- koulutus)	lkm	337	355	200	<b>200</b>	<b>200</b>	<b>0</b>
<b>Vaikuttavuus, pt-, at- ja eat-koulutus</b> (vaikuttavuusrahoitus)	Mittayksikkö	<b>REDU</b> <b>yhteensä</b> TP 2021	<b>REDU</b> <b>yhteensä</b> TP 2022	<b>REDU</b> <b>yhteensä</b> Tavoite TA-2023	<b>REDU</b> <b>yhteensä</b> Tavoite TA-2024	Lapin koulutuskeskus REDU <b>Tavoite</b> <b>TA-2024</b>	Santasport Lapin Urheiluopisto <b>Tavoite</b> <b>TA-2024</b>
<b>Opiskelijapalaute rahoitukseen vaikuttavat kysymykset</b>	ka	4,27	4,26	4,3	<b>4,3</b>	<b>4,3</b>	<b>4,3</b>
Opiskelijapalaute aloituskysely	ka	4,28	4,35	4,3	<b>4,4</b>	<b>4,4</b>	<b>4,3</b>
Opiskelijapalaute päättökysely	ka	4,27	4,20	4,3	<b>4,3</b>	<b>4,3</b>	<b>4,3</b>
Työelämäpalaute, rahoitukseen vaikuttavat kysymykset <sup>1)</sup>	ka			4,1	<b>4,3</b>	<b>4,3</b>	<b>4,6</b>
Työpaikkaohjaajakyselyn vastusten painotettu ka	ka			4,1	<b>4,3</b>	<b>4,3</b>	<b>4,7</b>
Työpaikkakyselyn vastausten painotettu ka	ka			4,1	<b>4,3</b>	<b>4,3</b>	<b>4,3</b>

<sup>1)</sup>Työelämäpalautejärjestelmä tullut käyttöön 1.7.2021, uusi mittari talousarviossa 2023



## luonnos 0.1

Taulukko 7. Vapaa sivistystyö

<b>Kesäyliopistotoiminta yhteensä</b>	Mittayksikkö	TP 2021	TP 2022	Tavoite TA-2023	<b>Tavoite TA-2024</b>
Kokonaistuntimäärä	h	1794	2125	2100	<b>2100</b>
Valtionosuustunnit	h	1834	2093	2000	<b>2000</b>
<b>Liikunnan koulutuskeskustoiminta</b>	Mittayksikkö	TP 2021	TP 2022	Tavoite TA-2023	<b>Tavoite TA-2024</b>
Lyhytkurssivuorokaudet	vrk	28 429	29 495	15 000 <sup>2)</sup>	<b>15 000</b>

<sup>2)</sup> 1.1.2023 voimaanastuva OKMn päivitetty raportointiohje VN/18602/2022 opiskelijavuorokausien kirjaamisesta

Taulukko 8. Henkilöstötyö ja kehittämistoiminta

<b>Henkilöstötyö</b>	Mittayksikkö	REDU yhteensä TP 2021	REDU yhteensä TP 2022	REDU yhteensä Tavoite TA-2023	<b>REDU yhteensä Tavoite TA-2024</b>
Opettajien kelpoisuus	%	88 %	89 %	92 %	<b>92 %</b>
Henkilöstön kehittäminen, koulutuksiin käytetty aika <sup>3)</sup>	h/hlö	11	13	18	<b>18</b>
Työyhteisökyselyn tyytyväisyysindeksi <sup>4)</sup>	%	-	-	80 %	<b>80 %</b>

<sup>3)</sup> Uusi mittari 2021 alkaen

<sup>4)</sup> Henkilöstöpalaute (henkilöstökysely) nykyisin tyytyväisyysindeksi toteutettu aiemmin parillisina vuosina. Kyselyn päivittämistyön yhteydessä päätetty siirtää vuoden 2022 kysely toteutettavaksi 2023 keväälle.

<b>Kehittämistoiminta</b>	Mittayksikkö	REDU yhteensä TP 2021	REDU yhteensä TP 2022	REDU yhteensä Tavoite TA-2023	<b>REDU yhteensä Tavoite TA-2024</b>
Kehittämistoiminnan laajuus (hankkeiden henkilötyövuodet)	htv	46	39	31	<b>38</b>
Kehittämistoiminnan suhteellinen osuus tulorahoituksesta	%	6,0 %	8,0 %	4,9 %	<b>6,1 %</b>

### 3 Toiminta ja talous

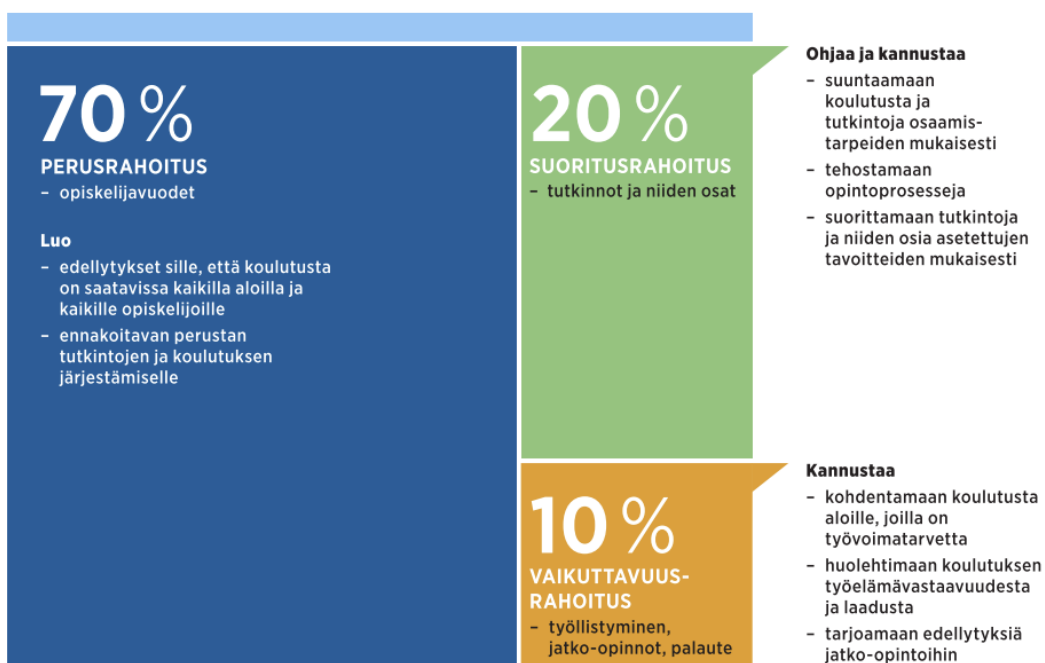
#### 3.1 Toiminnan rahoitus

Opetus- ja kulttuuriministeriön (OKM) rahoittama ammatillinen koulutus on osa opetus- ja kulttuuritoimen rahoitusjärjestelmää. Ammatillisen koulutuksen järjestämiseen myönnetään rahoitusta opetus- ja kulttuuritoimen rahoituksesta annetun lainsäädännön mukaisesti. Rahoitus myönnetään suoraan koulutuksen järjestäjälle, joka päättää sen kohdentamisesta. Vuodesta 2020 alkaen rahoitukseen vaikuttaa opiskelijavuosien (perusrahoitus 70 %) lisäksi suoritteet (suoritusrahoitus 20 %) eli opiskelijoiden suorittamien tutkinnon osien osaamispisteet, suorittamat tutkinnot sekä vaikuttavuus (vaikuttavuusrahoitus 10 %) eli opiskelijoiden sijoittuminen työelämään tai jatko-opintoihin sekä opiskelijoiden antama palaute. Vuodesta 2023 alkaen vaikuttavuusrahoituksessa huomioidaan myös työpaikka- ja työpaikkaohjaajakyselyiden tulokset.

## AMMATILLISEN KOULUTUKSEN RAHOITUSJÄRJESTELMÄ

**STRATEGIARAHOITUS**  
(enintään 4 %  
kokonaisrahoituksesta)

**LASKENNALLINEN-  
RAHOITUS**  
(vähintään 96 %  
kokonaisrahoituksesta)



**KUVA 3.** Ammatillisen koulutuksen rahoitusjärjestelmä (Opetus- ja kulttuuriministeriö)

Vuoden 2024 talousarvioon valtionosuusrahoitukseksi on laskettu 37,3 miljoonaa euroa sisältäen Lapin kesäyliopiston ja Lapin Urheiluopiston vapaan sivistystyön rahoituksen. Opetus- ja kulttuuriministeriö päättää loppuvuodesta 2023 tehtävällä suoritepäätöksellä REDUn ammatillisen koulutuksen tavoitteellisten opiskelijavuosien määrän ja euromäärät varainhoitovuodelle 2024. Suoritepäätöksessä vahvistetaan myös vuoden 2024 suoritusrahoituksen laskennassa käytettävät suoritteet ja perusrahoituksen tavoitteellisten opiskelijavuosien painotus.

### 3.2 Talousarvion sitovuustasot

- Toimintavuoden laadulliset tavoitteet.
- Toimintavuoden REDU-tasoiset määrälliset tavoitteet.
- Tulosalueiden käyttötalousosan toimintakate.
- Kuntayhtymän tuloslaskelman vuosikate.
- Rakentamisinvestoinnit hankkeittain, korjaussuunnitelman mukaiset investoinnit kokonaiskustannustasolla ja kalusto- ja laitehankinnat tulosaluetasolla.
- Rahoituslaskelmassa toiminnan ja investointien rahavirta ja lainakannan muutokset.
- Konserniyhtiöiden tulostavoitteena liiketoiminnan positiivinen tulos.

Yhtymähallitus antaa talousarvion täytäntöönpano-ohjeet ja vahvistaa talousarviomuutokset tilikauden aikana. Kuntayhtymän talousarvio on laadittu kustannuspaikoittain tilitasolla. Hyväksyessään talousarvion yhtymähallitus hyväksyy samalla sen myös käyttösuunnitelmaksi. Toiminnallisten tavoitteiden toteutumisesta raportoidaan hallitukselle vähintään kaksi kertaa vuodessa ja taloudellisten tavoitteiden toteutumisesta neljä kertaa tilikaudessa. Toiminnallisten ja taloudellisten tavoitteiden toteutumisesta raportoidaan yhtymäkokoukselle tilinpäätöksen yhteydessä.

### 3.3 Tilivelvolliset

Rovaniemen koulutuskuntayhtymän tilivelvollisia viranhaltijoita ovat:

- kuntayhtymän johtaja,
- Lapin koulutuskeskus REDUn rehtori/tulosaluejohtaja
- Santasport Lapin Urheiluopiston rehtori/tulosaluejohtaja

Kuntalain 410/2015 125 § 1 momentin mukaan tilintarkastajan on annettava valtuustolle (\* kullakin tilikaudelta kertomus, jossa esitetään tarkastuksen tulokset. Kertomuksessa on myös esitettävä, onko tilinpäätös hyväksyttävä ja voidaanko toimielimen jäsenelle ja asianomaisen toimielimen tehtäväalueen johtavalle viranhaltijalle (*tilivelvollinen*) myöntää vastuuvapaus.

\*) Kuntalain 410/2015 60 § 3 momentin mukaisesti kuntayhtymässä, kuten REDUssa, jossa päätösvaltaa käyttää yhtymäkokous. Valtuuston sijaan tilinpäätöksen hyväksymisestä ja vastuuvapauksesta päättää yhtymäkokous.

Tilivelvollisuuspäätös ei poista muiden viranhaltijoiden ja työntekijöiden vastuuta tekemisistään tai tekemättä jättämisistään.

**Kuntayhtymän johtaja** toimii sisäisten palveluiden tulosaluejohtajana ja vastaa tulosalueen tavoitteiden asettamisesta ja toteutumisesta sekä käyttösuunnitelmien vahvistamisesta ja seurannasta.

**Lapin koulutuskeskus REDUn rehtori/tulosaluejohtaja** vastaa:

- Lapin koulutuskeskus REDUn ammatillisen koulutuksen,
- hanketoiminnan sekä,
- kuntayhtymän yhteisten opiskelijapalvelujen ja oppimisen suunnittelu ja kehittämispalvelujen tavoitteiden asettamisesta, käyttösuunnitelmien valmistelusta ja tavoitteiden toteutumisen seurannasta.

**Santasport Lapin Urheiluopiston rehtori/tulosaluejohtaja** vastaa:

- Santasport Lapin Urheiluopiston ammatillisen koulutuksen,
- Santasport Lapin Urheiluopiston liikunnan koulutuskeskustoiminnan,
- Lapin kesäyliopiston toiminnan sekä
- hanketoiminnan sekä tavoitteiden asettamisesta, käyttösuunnitelmien valmistelusta ja tavoitteiden toteutumisen seurannasta.

### 3.4 Käyttötalousosa

Rovaniemen koulutuskuntayhtymässä tulosalueita ovat:

- Lapin koulutuskeskus REDU,
- Santasport Lapin Urheiluopisto,
- Sisäiset palvelut. REDUn sisäisiin palveluihin kuuluvat yleishallinto, koulutuksen järjestäjän-, talous-, henkilöstö-, IT-, kiinteistö- ja ravintolapalvelut.

Tulosalueiden talousarvion sitovuustasona on käyttötalousosan toimintatuottojen ja -kulujen erotus eli toimintakate. Lapin koulutuskeskus REDUn ja Santasport Lapin Urheiluopiston tulosalueiden toimintakate kattaa kuntayhtymän sisäisten palvelujen kustannukset.

#### 3.4.1 Lapin koulutuskeskus REDU

Toimintatuotot, -kulut ja -kate	Tilinpäätös 2022 1 000€	Talousarvio 2023 1 000€	Talousarvio 2024 1 000€
Toimintatuotot	37 906	35 700	37 123
Toimintakulut	-38 861	-37 200	-37 852
<b>Toimintakate SITOVA</b>	<b>-955</b>	<b>-1 500</b>	<b>-729</b>

#### 3.4.2 Santasport Lapin Urheiluopisto

Toimintatuotot, -kulut ja -kate	Tilinpäätös 2022 1 000€	Talousarvio 2023 1 000€	Talousarvio 2024 1 000€
Toimintatuotot	7 026	7 060	7 016
Toimintakulut	-7 805	-7 460	-6 960
<b>Toimintakate SITOVA</b>	<b>-778</b>	<b>-400</b>	<b>56</b>

#### 3.4.3 Sisäiset palvelut

Toimintatuotot, -kulut ja -kate	Tilinpäätös 2022 1 000€	Talousarvio 2023 1 000€	Talousarvio 2024 1 000€
Toimintatuotot	18 797	19 000	19 245
Toimintakulut	-14 403	-14 920	-14 594
<b>Toimintakate SITOVA</b>	<b>4 394</b>	<b>4 080</b>	<b>4 651</b>

## 3.5 Tuloslaskelma ja sen tunnusluvut

Sisäinen/ulkoinen

1 000€	Tilinpäätös 2022	Talousarvio 2023	Talousarvio 2024	TS 2025	TS 2026
<b>Toimintatuotot</b>	<b>63 730</b>	<b>61 760</b>	<b>63 383</b>	<b>61 482</b>	<b>59 580</b>
Myyntituotot	48 850	47 715	48 361	47 776	45 874
Maksutuotot	33	30	18	15	15
Tuet ja avustukset	3 258	2 403	3 293	2 980	2 980
Muut toimintatuotot	11 589	11 612	11 711	10 711	10 711
<b>Toimintakulut</b>	<b>-61 070</b>	<b>-59 580</b>	<b>-59 406</b>	<b>-57 030</b>	<b>-55 842</b>
Henkilöstökulut	-28 979	-28 030	-28 636	-27 506	-27 800
Palvelujen ostot	-16 119	-15 377	-14 498	-13 794	-13 794
Aineet, tarvikkeet ja tavarat	-6 841	-6 628	-6 771	-6 700	-6 700
Avustukset	-99	-39	-39	-30	-30
Muut toimintakulut	-9 032	-9 506	-9 462	-9 000	-7 518
<b>TOIMINTAKATE</b>	<b>2 661</b>	<b>2 180</b>	<b>3 977</b>	<b>4 452</b>	<b>3 738</b>
<b>Rahoitustuotot ja -kulut</b>	<b>-175</b>	<b>-180</b>	<b>-300</b>	<b>-300</b>	<b>-300</b>
Korkotuotot	94	60	170	170	170
Muut rahoitustuotot	52	0	0	0	0
Korkokulut	-104	-145	-375	-375	-375
Muut rahoituskulut	-217	-95	-95	-95	-95
<b>VUOSIKATE</b>	<b>2 486</b>	<b>2 000</b>	<b>3 677</b>	<b>4 152</b>	<b>3 438</b>
<b>Poistot ja arvonalentumiset</b>	<b>-3 996</b>	<b>-4 110</b>	<b>-4 477</b>	<b>-4 477</b>	<b>-4 477</b>
Suunnitelman mukaiset poistot	-3 996	-4 110	-4 477	-4 477	-4 477
Kertaluonteiset poistot	0	0	0	0	0
<b>Satunnaiset erät</b>	<b>0</b>	<b>0</b>	<b>0</b>	<b>0</b>	<b>0</b>
Satunnaiset tuotot	0	0	0	0	0
Satunnaiset kulut	0	0	0	0	0
<b>TILIKAUDEN TULOS</b>	<b>-1 510</b>	<b>-2 110</b>	<b>-800</b>	<b>-325</b>	<b>- 1039</b>
Poistoeron lisäys/vähennys	834	1 388	1 478	1 400	1 400
Rahastojen lisäys/vähennys	676	722	-678	-600	-600
<b>TILIKAUDEN YLI/ALIJÄÄMÄ</b>	<b>0</b>	<b>0</b>	<b>0</b>	<b>475</b>	<b>-239</b>

Tuloslaskelman tunnusluvut	Tilinpäätös 2022	Talousarvio 2023	Talousarvio 2024	TS 2025	TS 2026
Toimintatuotot/Toimintakulut, %	104	104	107	107	107
Vuosikate/Poistot, %	62	49	82	93	78
Kertynyt ylijäämä (alijäämä), 1 000€	8 857	8 857	8 857	9332	9093
Toimintarahasto 1000€	15 214	13 045	13 045	13 045	13 045



## 3.6 Investointiosa

1000€	Talousarvio 2024	TS 2025	TS 2026
<b>Rakennushankkeet</b>			
Korjaussuunnitelman mukaiset suunnittelu ja muutostyöt	500	10 000	12 800
Pientalo, rakennus-, talotekniikan ja sähköalan harjoittelu- ja koulutusympäristö vuosille 2023-2027 yht. 1,4M€	300	300	300
<b>Netto yhteensä</b>	<b>800</b>	10 300	13 100
<b>Aineettomat oikeudet, koneet ja kalusto</b>			
<b>Sisäiset palvelut</b>			
	50	180	
<b>Lapin koulutuskeskus REDU</b>			
Menot	3 148	2 538	675
Tulot	-1 450	-1 226	0
<b>Netto</b>	<b>1 698</b>	1 312	675
<b>Santasport Lapin Urheiluopisto</b>			
Menot	50	50	50
<b>Menot yhteensä</b>	<b>3 248</b>	2 768	755
<b>Tulot yhteensä</b>	<b>-1 450</b>	-1 226	0
<b>Netto yhteensä</b>	<b>1 798</b>	1 542	755
<b>INVESTOINNIT KUNTAYHTYMÄ YHTEENSÄ</b>			
<b>Menot</b>	<b>4 048</b>	13 068	13 855
<b>Tulot</b>	<b>-1 450</b>	-1 226	0
<b>Netto</b>	<b>2 598</b>	11 842	13 855

Talousarviovuosi sitova, muut suunnitteluvuodet ohjeellisenä.

## 3.7 Rahoituslaskelma

1000€	Tilinpäätös 2022	Talousarvio 2023	Talousarvio 2024	TS 2025	TS 2026
<b>Toiminnan rahavirta</b>					
Vuosikate	2 486	2 000	3 678	3 852	3 138
Satunnaiset erät					
Toiminnan rahavirta	2 486	2 000	3 678	3 852	3 138
<b>Investointien rahavirta</b>					
Investointimenot	-4 457	-2 680	-4 048	-13 068	-13 855
Rahoitusosuudet investointimenoihin	728	280	1 450	1 226	0
Investointien rahavirta	-3 729	-2 400	-2 598	-11 842	-13 855
<b>Toiminnan ja investointien rahavirta</b>	<b>-1 243</b>	<b>-400</b>	<b>1 080</b>	<b>-7 990</b>	<b>-10 717</b>
Antolainauksen muutokset	312	312	312	312	312
Antolainauksen vähennykset	312	312	312	312	312
Lainakannan muutokset	-991	-991	-991	10 817	12 200
Pitkäaikaisten lainojen lisäys				11 808	14 182
Pitkäaikaisten lainojen vähennys	-991	-991	-991	-991	-1 982
Lyhytaikaisten lainojen muutos					
Muut maksuvalmiuden muutokset	1 487	0	0	0	0
<b>RAHOITUKSEN RAHAVIRTA</b>	<b>808</b>	<b>-679</b>	<b>-679</b>	<b>11 129</b>	<b>12 512</b>
<b>RAHAVAROJEN MUUTOS</b>	<b>-435</b>	<b>-1 079</b>	<b>401</b>	<b>3 139</b>	<b>1 795</b>

## 4 REDUn konserniyhtiöiden toiminta ja talous

### 4.1 REDU Edu Oy

#### **Perustehtävä**

REDU Edu Oy:n tehtävänä on tuottaa asiakaslähtöisesti Lapin-, Pohjois-Pohjanmaan- ja Kainuun maakuntien alueen työelämälle ei-tutkintotavoitteista koulutusta, osaamisen kehittämispalveluita ja muita asiantuntijapalveluja. Ei-tutkintotavoitteisia koulutuksia ovat mm. Elinkeino-, liikenne ja ympäristökeskuksen (ELY) kilpailuttamat työvoimakoulutukset ja suoraan yrityksille myytävät osaamisen kehittämisen palvelut. Kortti- ja lupakoulutustehtävää hoidamme maakunnan laajuisesti.

#### **Keskeiset toimenpiteet ja muutokset talousarviovuonna 2024**

Vuosi 2024 tulee olemaan toiminnan ennakoinnin suhteen haastava. Koronapandemian ja ukrainan sodan vaikutuksesta aiheutunut taantuma, korkojen nousu, rakennusalan laskusuhdanne ja yleinen epävarmuus liike-elämässä tulevat vaikuttamaan toimintaan erityisesti yritysten osaamisen kehittämisen vahvistamisen osalta. Toisaalta edellämainitut kriisit ovat edistäneet myös uusien asioiden nopeaa kehittymistä, joista vihreä siirtymä kokonaisuutena katsoen luo uusia koulutustuotteita ja mahdollisuuksia. Nopeasti tapahtuvat osaamisen muutokset tarjoavat uusia liiketoimintamahdollisuuksia – tästä nostona esimerkiksi BRP Finland Oy:lle tarjottavat sähkökelkkoihin liittyvät koulutukset, jotka käynnistyvät voimakkaasti 2024 vuoden aikana.

Kotoutumiskoulutukset tulevat jatkumaan myös vuoden 2024 aikana nykyisellä volyymilla ja haasteena ja mahdollisuutena on saada kotoutumiskoulutuksessa olevat henkilöt jatkamaan yhtiön muissa koulutuksissa. Yhtiön henkilöasiakaskunnan suuren enemmistön (n. 70 %) ovat muodostaneet työttömät työnhakijat. Taantumun jatkuessa ja työttömyyden lisääntyessä meidän on oltava uusien koulutustuotteiden osalta tarjonnan kärjessä. Tästä esimerkkinä mainittakoon tammikuussa käynnistyvä aurinkovoimala-asentaja koulutus.

Uutena koulutustuotteena vuoden 2024 puolella tarjomme Jatkuvan oppimisen- ja työllisyyden palvelukeskuksen koulutuksia metsä-, ja elintarvikealalle, joissa kohderyhmänä ovat työssäolevat henkilöt. Koulutus-, ja markkinointipanostuksia tulee suunnata täsmäkoulutustyyppiseksi ja etsiä edelleen uusia toimenpiteitä vihreään siirtymään liittyviin koulutuksiin, joissa olemme eily:n hyväksytty puitetoimittaja ja osaamisen puolesta alan johtavia toimijoita. Toimenpiteitä Lapin teollisten investointien osaamistarpeiden täyttämiseen tulee valmistautua. Painopistettä toiminnan kehittämisessä tulee huomioida myös valmistautumiseen TE 2024 muutokseen.

#### **Toiminnalliset ja taloudelliset tavoitteet talousarviovuonna 2024**

Toiminnallisena tavoitteena on vahvistaa REDU Edu Oy:n asema lappilaisena johtavana koulutustuotteiden ja palveluiden tuottajana. Haasteena on saada voitettujen kapasiteettikoulutusten volyymit kasvamaan ja koulutustarjonta vastaamaan voimakkaasti muutoksessa oleviin osaamistarpeisiin. Taloudellisena tavoitteena on positiivisen tuloksen tekeminen niin kassavirran kuin taloudellisen tuloksen osalta. Uusia liiketoiminta-avauksia kuten koulutusviennin mahdollisuuksia tutkitaan aktiivisesti.

#### **Toiminnan riskit talousarviovuonna 2024**

Maailmanlaajuisesti eletään suuren epävarmuuden aikaa. Taantumun vaikutukset tulevat vaikuttamaan toimintaan, mutta aktiivisesti toimien niistä voidaan myös hyötyä. Lapissa ja maan laajuisesti yrityksillä on edelleen työvoimapula ja näköpiirissä ei ole asiaa, että työvoimapula hellittäisi. Markkinointia-, ja myyntityötä on lisättävä entisestään ja toimintaa eri verkostoissa,



## luonnos 0.1

tavoitteena yhtiön tunnettavuuden lisääminen on panostettava. Yrityskentässä epävarmuus tulee näkymään henkilöstön koulutusten vähenemisenä. Toiminnan keskeisen haasteen muodostaa asiakashankinnassa onnistuminen ja viestinnän osalta, miten viestitään osaamistarpeiden päivittämisen tarpeista.

<b>Talouden tunnusluvut</b>	Tilinpäätös 2022 1 000€	Talousarvio 2023 1 000€	<b>Talousarvio 2024 1000 €</b>	TS 2025 1 000€	TS 2026 1 000€
Liikevaihto	1 980	2 200	<b>2500</b>	2 800	2 800
Tilikauden voitto / tappio (ennen tp-siirtoja ja veroja)	127	150	<b>100</b>	200	200

<b>Muut tunnusluvut</b>	Tilinpäätös 2022 lkm	Talousarvio 2023 lkm	<b>Talousarvio 2024 lkm</b>	TS 2025 lkm	TS 2026 lkm
Henkilöstömäärä	13	14	<b>23</b>	23	23



## luonnos 0.1

## 4.2 Santasport Finland Oy

**Perustehtävä**

Yhtiön päätoimialana on liikunta- ja urheilupalvelut sekä niihin liittyvien tapahtumien ja oheispalveluiden järjestäminen. Liikuntapalveluiden oheispalveluina tarjotaan majoitus-, ravintola-, virkistys-, kylpylä-, keilahalli- ja hyvinvointipalveluita. Yhtiö voi myydä ja vuokrata toimialaansa liittyviä tuotteita, kuten urheiluvälineitä ja -tekstiilejä. Päätoimialansa liikuntapalveluiden lisäksi yhtiö voi tuottaa ja välittää konsultointi- ja koulutuspalveluita sekä koulutuskurseja yksityisille ja yhteisöille, harjoittaa franchising-toimintaa, omistaa ja hallita osakkeita ja kiinteistöjä sekä vuokrata ja käydä niillä kauppaa.

**Keskeiset toimenpiteet ja muutokset talousarviovuonna 2024**

Santasport Finland Oy:n ja Santasport Lapin Urheiluopiston yhteistyön ja rajapintojen muuttuminen saattavat vaikuttaa yhtiön liiketoimintaan talousarviovuonna 2024.

**Toiminnalliset ja taloudelliset tavoitteet talousarviovuonna 2024**

Liiketoiminnan positiivinen tulos.

**Toiminnan riskit talousarviovuonna 2024**

Koronatilanteen uusiutuminen, sotatilanteen laajeneminen Euroopassa sekä energiakriisi aiheuttavat konkreettisen liiketoiminnan riskin. Lisäksi Santasport Finland Oy:n ja Santasport Lapin Urheiluopiston yhteistyön ja rajapintojen muuttuminen tai uudelleenorganisoiduminen saattavat johtaa organisaation muutosneuvotteluihin vuonna 2024.

Talouden tunnusluvut	Tilinpäätös 2022 1 000€	Talousarvio 2023 1 000€	Talousarvio 2024 1000 €	TS 2025 1 000€	TS 2026 1 000€
Liikevaihto	5 451	5275	5491	5500	5500
Tilikauden voitto / tappio (ennen tp-siirtoja ja veroja)	292	162	245	150	150

Muut tunnusluvut	Tilinpäätös 2022 lkm	Talousarvio 2023 lkm	Talousarvio 2024 lkm	TS 2025 lkm	TS 2026 lkm
Henkilöstömäärä	45	38	45	45	45