



Rovaniemen koulutuskuntayhtymä

**TALOUSARVIO 2025
JA
TALOUSSUUNNITELMA 2026–2027**

TALOUSARVIO 2025 JA TALOUSSUUNNITELMA 2026-2027

Sisällysluettelo

1	Rovaniemen koulutuskuntayhtymä	3
1.1	Strateginen johtaminen REDUssa.....	3
1.2	Sisäinen valvonta ja riskien hallinta.....	4
1.3	Organisaatio	5
2	Toiminnan tavoitteet.....	6
2.1	Laadulliset tavoitteet ja niiden riskit	6
2.2	Määrälliset tavoitteet	14
3	Toiminta ja talous	17
3.1	Toiminnan rahoitus	17
3.2	Talousarvion sitovuustasot.....	18
3.3	Tilivelvolliset	19
3.4	Käyttötalousosa	20
3.4.1	Lapin koulutuskeskus REDU	20
3.4.2	Santasport Lapin Urheiluopisto	20
3.4.3	Sisäiset palvelut	20
3.5	Tuloslaskelma ja sen tunnusluvut.....	21
3.6	Investointiosa	22
3.7	Rahoituslaskelma.....	22
4	REDUn konserniyhtiöiden toiminta ja talous	23
4.1	REDU Edu Oy.....	23
4.2	Santasport Finland Oy	25

Päivitys- ja hyväksymismerkinnät

Versio	Päivä- määrä	Hyväksytty
0.1		

1 Rovaniemen koulutuskuntayhtymä

1.1 Strateginen johtaminen REDUssa

Rovaniemen koulutuskuntayhtymän (REDU) johtaminen perustuu kuntayhtymän strategiaan, talousarvioon/taloussuunnitelmaan sekä muihin yhtymäkokouksen ja yhtymähallituksen päätöksiin (REDU Hallintosääntö 15.6.2020, 2 §).

REDUn toiminnan lähtökohtana on kuntayhtymän perustehtävä, josta jäsenkunnat ovat perussopimuksessa sopineet (Perussopimus 1.6.2017, 4 §) sekä toiminnan arvoperustaan, joka on kuvattu arvolupauksena.

Perustehtävä

Rovaniemen koulutuskuntayhtymän tehtävänä on järjestää ammatillisesta koulutuksesta ja vapaasta sivistystyöstä annettujen lakien mukaista koulutusta, kehittämistoimintaa ja oheispalveluja.

Järjestämällä liikunnan ammatillista koulutusta ja ylläpitämällä valtakunnallista liikuntakeskusta sekä tarjoamalla vapaa-ajanpalveluja ja muuta maksullista palvelutoimintaa, Rovaniemen koulutuskuntayhtymä turvaa Santasport Lapin Urheiluopiston toiminnan jatkumisen ja kehittymisen Lapin liikuntakeskuksena.

REDUn strategia on päivitetty toimintavuoden 2024 aikana. Uusi strategia muodostuu missiosta, REDU 2030-visio sekä arvoista.

Missio *Osaavan ja elinvoimaisen Lapin puolesta.*

Visio 2030 *Askeleen edellä osaamisen kehittämisen ja elinvoiman edistämisen ratkaisuisissa.*

Arvot *Teemme työtä asiakkaiden parhaaksi vastuullisesti ja yhdessä*



**Teemme työtä
asiakkaiden parhaaksi**



Toimimme vastuullisesti



Teemme yhdessä

REDU 2030-visioon ja -arvolupaukseen perustuen on toimintavuodelle 2025 on nostettu luvussa 2 esitetyt strategiset kehittämisen painopistealueet ja niille sitovat tavoitteet toimintavuodelle 2025.

1.2 Sisäinen valvonta ja riskien hallinta

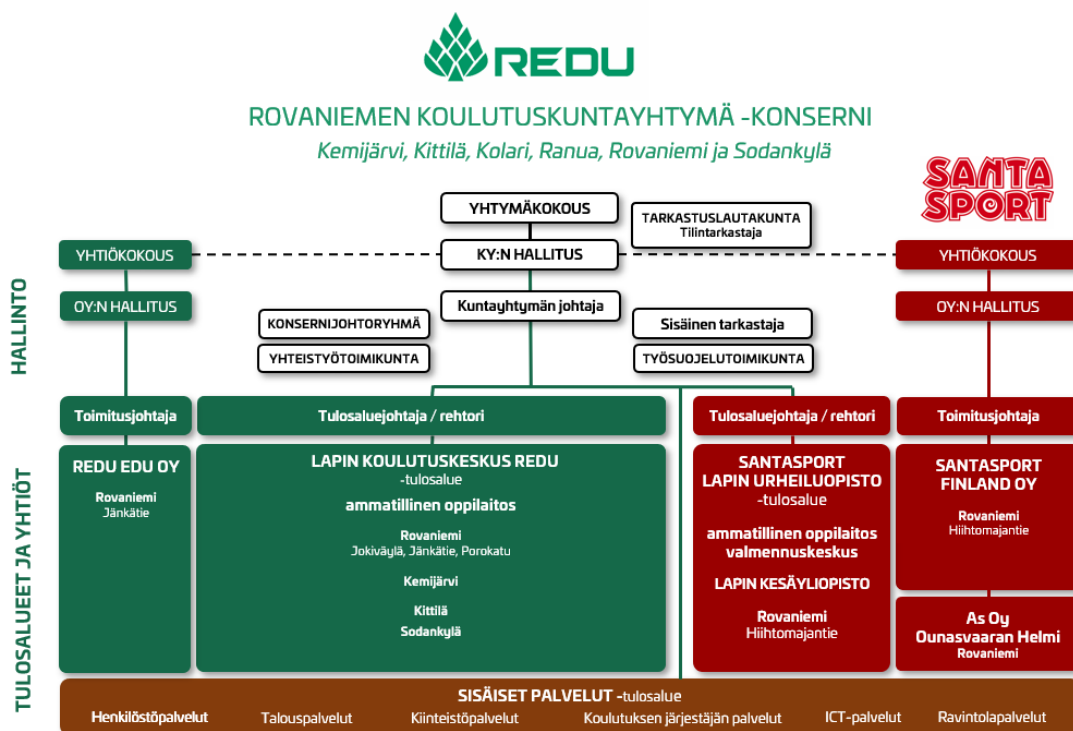
REDUn sisäisen valvonnan ja riskienhallinnan järjestämisestä vastaa yhtymähallitus ja toteuttamisesta sekä valvonnasta kuntayhtymän johtaja. Hajautettu päätösvalta edellyttää, että tulosalueen johtajat vastaavat tulosalueidensa sisäisestä valvonnasta ja riskienhallinnan järjestämisestä johtamistehtäväänsä kuuluvana osana.

Sisäisen valvonnan tilasta ja riskienhallinnan toteutuksesta tulosalueen johtajan tulee antaa raportti sovittujen perusteiden mukaan talousarviovuoden loppuun mennessä toimintakertomuksessa annettavaa yhtymähallituksen selontekoa varten. Lisäksi sisäinen tarkastus raportoi vuosittain sen valvontavelvollisuuden täyttämiseksi tarkastus- ja arviointityön keskeiset tulokset yhtymähallituksen selonteossa. Toimintavuoden 2025 sitovien tavoitteiden yhteyteen luvussa 2 on kirjattu niiden toteutumiseen liittyviä riskejä.

1.3 Organisaatio

Rovaniemen koulutuskuntayhtymän jäsenkuntia ovat Kemijärven ja Rovaniemen kaupungit sekä Kittilän, Ranuan ja Sodankylän kunnat. Lisäksi kuntayhtymään kuuluu Kolarin kunta sopimusperusteisena kuntana. Koulutuskuntayhtymän REDU yhdessä omistamiensa tytäryhtiöiden kanssa muodostaa REDU-konsernin. REDU-lyhenteellä tarkoitetaan koko REDU-konsernia, ellei lyhenteen yhteydessä ole muuten tarkennettu.

REDUn organisaatio muodostuu kolmesta tulosalueesta: Lapin koulutuskeskus REDU, Santasport Lapin urheiluopisto ja sisäiset palvelut. Lisäksi REDU konserniin kuuluvat koulutuskuntayhtymän 100 %:sti omistamat tytäryhtiöt: REDU Edu Oy ja Santasport Finland Oy.



KUVA 1. Rovaniemen koulutuskuntayhtymä REDU -konserniorganisaatio 2025



2 Toiminnan tavoitteet

Toimintavuodelle 2025 asetetut toiminnan tavoitteet muodostuvat laadullisista ja määrällisistä sitovista tavoitteista.

2.1 Laadulliset tavoitteet ja niiden riskit

Toimintavuoden 2025 laadulliset tavoitteet perustuvat toimintavuoden 2025 strategiaan kehittämisen painopistealueisiin. Näitä ovat:

1. Vastuullinen REDU-konserni
2. Asiakaslähtöinen REDU-konserni
3. Uudistuva ja osaava REDU-konserni

Taulukoissa 1–3 on esitetty painopistealueittain toimintavuoden 2025 sitovat tavoitteet, niissä tavoiteltavat tulokset ja toteuttamiseen liittyvät keskeisimmät riskit.



Luonnos 0.1

Taulukko 1. Painopistealue 1: Vastuullinen REDU-konserni

Sitova tavoite	Toiminta Mitä tehdään 2025?	Tuotos / tulos Millä tavoitteen toteutumista mitataan	Kehittämisestä vastaava vastuualue tai hanke ja resurssi	Tavoitteen toteutumista uhkaavat riskit
Varmistetaan, että toimitaan arvojen ja päivitetyn strategian mukaisesti.	Juurrutetaan päivitetty strategia ja arvot laaditun suunnitelman mukaisesti. Vastuutetaan toimialat, toiminnot ja läpileikkaavat tiimit suunnitelman mukaisiin toimenpiteisiin.	Toteutettu uuden strategia juurruttaminen henkilökunnalle laaditun suunnitelman mukaisesti.	Konsernijohtoryhmä Esihenkilöt, Koko henkilöstö	Johto ja päälliköt eivät toteuta suunniteltuja strategian juurruttamistoimia sovitulla osallistavilla menetelmillä.
Varmistetaan yhdenvertainen opiskelijoiden ja asiakkaiden osallisuus koulutukseen ja palveluihin.	Koulututarjontaa ja sen toteutusta suunnitellaan ja toteutetaan maahanmuuttaja- ja eri kulttuuritaustaisille opiskelijoille erityisesti niille aloille, joilla on työvoimapula.	Työvoimapula-alojen koulutus- ja palvelutarjontaa ja niiden toteutusta uudistetaan ja suunnataan maahanmuuttaja- ja eri kulttuuritaustaisille opiskelijoille.	Toimialapäälliköt Pedagoginen päällikkö Työelämäpalvelupäällikkö Vararehtori Rehtorit	Suunnitteluresurssi riittämätön. Kielituetun opetuksen ja ohjauksen toteuttamisen osaminen riittämätöntä. Työelämä ei sitoudu.
jatkoa ed. tavoitteeseen...	Edistetään syrjinnän ja rasismivastaisia toimintaa	Toteutetaan syrjinnän ja rasismivastaisia toimenpiteitä henkilöstölle.	Konsernijohtoryhmä Esihenkilöt Koko henkilöstö	Henkilöstö ei sitoudu aktiivisesti syrjinnän ja rasismivastaisiin toimiin.
Jatketaan vastuullisuustyötä suunnitelman mukaisesti.	Jatketaan vastuullisuustyötä konsernijohtoryhmässä 2024/07 päätettyjen kehittämistavoitteiden ja toimenpiteiden mukaisesti.	Toteutetaan konsernijohtoryhmässä 2024/07 päätetyt vastuullisuuden kehittämistavoitteet.	Vastuullisuustyöryhmä	Vastuullisuuden kehittämistoimenpiteitä eivät edisty, koska johtaminen, osaminen ja resurssi eivät kohtaa.
Käynnistetään hiilijalanjäljen mittaamisen pilotointi.	Aloitetaan hiilijalanjäljen mittaamisen pilotointi.	Hiilijalanjäljen mittaaminen pilotointi on toteutettu.	Vastuullisuustyöryhmä Konsernijohtoryhmä ja pilotointikohteiden toiminnasta vastaava johto	Epäonnistutaan hiilijalanjäljen mittaamisessa osaamisen ja/tai henkilöstön sitoutumattomuuden vuoksi.



luonnos 0.1

Sitova tavoite	Toiminta Mitä tehdään 2025?	Tuotos / tulos Millä tavoitteen toteutumista mitataan	Kehittämisestä vastaava vastuualue tai hanke ja resurssi	Tavoitteen toteutumista uhkaavat riskit
Taloudellisen ja ekologisen vastuullisuuden lisääminen	Lisätään henkilökunnan talous- ja ekologisuustietoisuutta siitä miten jokainen voi omilla toimillaan ja valinnoillaan vähentää osaltaan kustannuksia ja ekologista kuormitusta.	Toiminnan käyttötaloiden kulujen vähentäminen. Sähkön, veden ja energian kulutuksen vähentäminen.	Talospäällikkö Vastuullisuustyöryhmä	Henkilökunnalla ei ole riittävästi tietoa ja osamista, miten toimia käytännössä lisäten taloudellisuutta ja ekologisuutta.
Valmistaudutaan ammatillisen koulutuksen rahoituksen muutokseen.	Tuotetaan talouden ennakkoinnin tueksi erilaisia ennakointiaineistoja ja -laskelmia.	Laskelmat ja ennakointiaineistot rahoitusmuutosten vaikutuksista talouteen.	Talospäällikkö Tulosaluejohtajat Vararehtori	Ei osata optimoida rahoitusmuutoksen vaikutuksia koulutustarjontaan ja opiskelijavalintoihin.
Hakeudutaan mukaan ammatillisen koulutuksen toiminnanohjauskokeiluun	Haetaan mukaan ja valmistaudutaan ammatillisen koulutuksen toiminnanohjauskokeiluun.	REDU on hakenut ja pääsyt mukaan ammatillisen koulutuksen toiminnanohjauskokeiluun.	Vararehtori, Rehtorit, Kuntayhtymän johtaja	OKM ei valitse REDUa mukaan toiminnanohjauskokeiluun.



luonnos 0.1

Sitova tavoite	Toiminta Mitä tehdään 2025?	Tuotos / tulos Millä tavoitteen toteutumisista mitataan	Kehittämisestä vastaava vastuualue tai hanke ja resurssi	Tavoitteen toteutumista uhkaavat riskit
Jatketaan kiinteistöohjelman suunnittelua ja käynnistetään ohjelman toimeenpano.	Käynnistetään kiinteistöohjelman toimeenpano Jänkätiellä ja Jokiväylässä sekä jatketaan Santasportin suunnittelua.	Kiinteistöohjelman toteuttaminen aloitetaan Jänkätiellä ja Jokiväylässä ja toteuttamisen suunnittelu Santasportilla.	Kuntayhtymän johtaja Kiinteistöpäällikkö Tulosaluejohtajat Talouspäällikkö Kehitysjohtaja SSF oy toimitusjohtaja	Suunnitteluvaiheessa ei huomioida riittävästi muutoshasteita. Rakentamisen kustannukset osoittautuvat arvioitua kalliimmiksi. Korjausrakentamisessa esille tulee yllättäviä lisäkustannukset. Mahdolliset uudet, rahoitusleikkaukset ja/tai koulutus- tai ylläpitölupien rajoitukset muuttavat suunniteluja käyttötarpeita.
jatkoa ed. tavoitteeseen...	Edetään tarpeettomista kiinteistöistä luopumisessa.	Tarpeettomista kiinteistöistä on luovuttu.	Kuntayhtymän johtaja Kiinteistöpäällikkö	Ei löydetä uusia omistajia REDUlle tarpeettomien kiinteistöjen osalta.
jatkoa ed. tavoitteeseen...	Käynnistetään tilojen ja muiden yhteisten resurssien (mm. ajoneuvojen) varausjärjestelmän määrittely- ja tarvittaessa hankintaprosessi.	Yhteiskäytössä olevien tilojen ja ajoneuvojen varausjärjestelmä / varausjärjestelmät on määritelty ja/tai hankittu ja otettu käyttöön.	Vararehtori ICT-päällikkö Kiinteistöpäällikkö Pedagoginen päällikkö	Varausjärjestelmää ei pystytä toteuttamaan nykyisillä tietojärjestelmillä tai uuden hankinta osoittautuu suunniteltua kalliimmaksi.



Luonnos 0.1

Taulukko 2. Painopistealue 2: Asiakslähtöinen REDU-konserni

Sitova tavoite	Toiminta Mitä tehdään 2025?	Tuotos / tulos Millä tavoitteen toteutumista mitataan	Kehittämisestä vastaava vastuualue tai hanke ja resurssi	Tavoitteen toteutumista uhkaavat riskit
Kehitetään ohjaus-, koulutus- ja valmennuspalvelujen asiakslähtöisyyttä ja saavutettavuutta yhdessä verkostokumppaneiden kanssa	Tunnistetaan ja kehitetään ohjaus-, valmennus- ja koulutuspalveluja huomioiden erilaisten asiakasryhmien erityistarpeet.	On tunnistettu ohjaus-, koulutus ja valmennuspalvelujen eri asiakasryhmät ja heidän erilaiset tarpeensa.	Toimialapäälliköt Pedagoginen päällikkö Työelämäpalvelupäällikkö Rehtorit Valmennuskeskuspäällikkö Toimitusjohtajat	Ei tunnisteta eri asiakaryhmiä ja niiden erityistarpeita, eikä osata suunnitella tarpeiden mukaisia koulutuksia ja palveluita.
jatkoa ed. tavoitteeseen...	Kehitetään ja vakiinnutetaan yhteistyö ja toimintamallit työllisyyspalvelualueiden kanssa.	On vakiinnutettu yhteistyö- ja toimintamallit REDUn omistajakuntien alueen työllisyyspalvelualueiden kanssa.	Työelämäpalvelupäällikkö Pedagoginen päällikkö Redu Edu oy toimitusjohtaja	Työllisyyspalvelualueiden toiminnan käynnistymisen haasteet ja viiveet. Työllisyyspalvelualueiden kanssa ei saada sovittua yhteisiä toimintamalleja.
jatkoa ed. tavoitteeseen...	Osallistutaan aktiivisesti Arctic Sport and Wellbeing Hub-kokonaisuuteen	On osallistuttu aktiivisesti Arctic Sport and Wellbeing Hub- kokonaisuuteen	Kuntayhtymän johtaja Rehtorit SSF oy toimitusjohtaja	Yhteistyö Arctic Sport and Wellbeing Hub -verkostossa ei ole sujuvaa.
jatkoa ed. tavoitteeseen...	Lisätään digitaalisia koulutus- ja valmennusratkaisuja	Koulutuksiin ja valmennuksiin on lisätty uusia digitaalisia ratkaisuja.	Pedagoginen päällikkö, Digipeda ryhmä, Ict-päällikkö, Valmennuskeskuspäällikkö	Ei ole riittävästi osaamista ja tukea digitaalisiin ratkaisuihin.
Lisätään konserniajattelua ja yhteistyötä REDU-konsernin toimijoiden välillä	Rakennetaan yhdessä toimivia prosesseja, jotka palvelevat paremmin eri asiakasryhmiä Haetaan yhdessä lisää innovatiivisia tapoja tehdä yhteistyötä REDU-konsernin yhtiöiden ja tulosalueiden ja niiden toimijoiden välillä.	Uusia yhteistyömalleja ja -prosesseja on kuvattu	Konsernijohtoryhmä Santasport kehittämistyöryhmä Redu Edu oy:n, rehtorin työelämäpalvelupäällikön yhteistyöryhmä	Ei löydetä uusia yhteistyömuotoja eikä sitouduta niihin.



Luonnos 0.1

Taulukko 3. Painopistealue 3: **Uudistuva ja osaava REDU-konserni**

Sitova tavoite	Toiminta Mitä tehdään 2025?	Tuotos / tulos Millä tavoitteen toteutumisista mitataan	Kehittämisestä vastaava vastuualue tai hanke ja resurssi	Tavoitteen toteutumista uhkaavat riskit
Monipuolistetaan koulutuksen suorittamisen mahdollisuuksia pedagogisesti ja didaktisesti.	Lisätään verkossa ja digitaalisesti tapahtuvaa oppimista	Verkossa ja digitaalisesti tapahtuvaa oppimista on lisätty	Toimialapäälliköt Pedagoginen päällikkö Työelämäpalvelupäällikkö Vararehtori	Koulutustarjonnan ratkaisut eivät ole opiskelijoiden näkökulmasta riittävän monimuotoisia ja helposti saavutettavia.
jatkoa ed. tavoitteeseen...	Mahdollistetaan nykyistä helpommin yksittäisten tutkinnon osien suorittaminen työn ohessa lisäämällä niiden suorittamisen monimuotoisuutta mm. etä-, ilta- ja viikonlopputoteutuksin.	Yksittäisten tutkinnon osien ja niiden osien suorittaminen on mahdollista monimuotoisesti etä-, ilta- ja/tai viikonlopputoteutuksin.	Toimialapäälliköt Pedagoginen päällikkö Työelämäpalvelupäällikkö Vararehtori	Aiemmin tutkinnon suorittaneet eivät ole kiinnostuneet etä-, ilta- ja/tai viikonlopputoteutuksista.
Lisätään työelämässä oppimista.	Lisätään työelämässä oppimista tutkintotavoitteisissa koulutuksissa vähintään 40 prosenttiin opiskeluajasta.	Työelämässä oppimista on kaikissa tutkintoon johtavissa koulutuksissa vähintään 40 prosenttia opiskeluajasta.	Toimialapäälliköt, Pedagoginen päällikkö Työelämäpalvelupäällikkö Vararehtori	Soveltuvia työelämässä oppimisen työpaikkoja ei löydy riittävästi.
Kehitetään hankehallintoa	Kehitetään hankehallinnon prosesseja ja raportointia palvelemaan ydintehtäviä	Prosessit on kuvattu ja raportit palvelevat eri toimijoita	Kehitysjohtaja Rehtorit Vararehtori, Hankeasiantuntijat ja -toimijat	Ei sitouduta määriteltyihin prosesseihin Hanketoiminta ei tue ydintehtäviä



luonnos 0.1

Sitova tavoite	Toiminta Mitä tehdään 2025?	Tuotos / tulos Millä tavoitteen toteutumisista mitataan	Kehittämisestä vastaava vastuualue tai hanke ja resurssi	Tavoitteen toteutumista uhkaavat riskit
Edistetään tekoälyn vastuullista hyödyntämistä koulutustoiminnassa, tukipalveluissa ja johtamisessa	Käynnistetään tekoälyn hyödyntämisen kartoitustyön ja se tuottaa pilottiratkaisuja tekoälyn hyödyntämisessä.	On syntynyt uusia tapoja hyödyntää tekoölyä eri toiminnoissa Laadittu ja hyväksytty REDUn tekoälyn hyödyntämisen ja vastuullisen käytön yleisohje.	Konsernijohtoryhmä Tekoälytyöryhmä Tietosuojaryhmä Koko henkilöstö	Tekoälyn kehittämisryhmä ei tuota uusia avauksia eikä sillä ole riittävä osaaminen ja resursseja toimintaansa. Ei tunnisteta tekoälyn mahdollisuuksia koko konsernin toiminnassa Ei tunnisteta riittävästi tekoälyn käyttöön liittyviä tietoturva ja tietosuojariskejä.
jatkoa ed. tavoitteeseen...	Järjestetään henkilöstölle koulutusta ja perehdytystä tekoälyn hyödyntämiseen omassa työssään.	Käynnistetään tekoälyn vastuullisen käytön perehdytykset / koulutukset henkilöstölle.	Tekoälytyöryhmä, Konsernijohtoryhmä	Tekoälykoulutukset eivät vastaa käytännön toimijoiden erilaisia tarpeita
Dokumentoidaan ja arvioidaan tietojärjestelmien nykytila ja toimivuus sekä niiden väliset tietovirrat ja yhteensopivuus	Uudistetaan REDUn tiedonhallintamallin ja kokonaisarkkitehtuurin dokumentointi ja päivitetään sen sisältö.	REDUn tiedonhallintamalli ja kokonaisarkkitehtuurin dokumentointimalli on uudistettu.	Kehitysjohtaja Tiedonhallinnan kehittämisryhmä Asianhallinnan työryhmä	Tietojärjestelmien nykytilaa ei saada dokumentoitua kattavasti
jatkoa ed. tavoitteeseen...	Kartoitetaan nykyisten keskeisten tietojärjestelmien tietovirrat, yhteensopivuudet (rajapinnat) ja elinkaari.	Tiedonhallintamalliin on kuvattu keskeisten tietojärjestelmien tietovirrat, yhteensopivuudet ja elinkaari	Ict-päällikkö Kehitysjohtaja Tiedonhallinnan kehittämisryhmä	Tietojärjestelmien kaikkia tietovirtoja ja rajapintoja ei tunnisteta.



Luonnos 0.1

Sitova tavoite	Toiminta Mitä tehdään 2025?	Tuotos / tulos Millä tavoitteen toteutumista mitataan	Kehittämisestä vastaava vastuualue tai hanke ja resurssi	Tavoitteen toteutumista uhkaavat riskit
Asianhallintajärjestelmän käyttöönotto	Otetaan käyttöön asiahallintajärjestelmä yleishallinnossa ml. hallintopäätökset ja kokosten hallinnassa.	Asianhallintajärjestelmä on otettu käyttöön yleishallinnossa mm hallintopäätöksissä ja kokosten hallinnassa	Kehitysjohtaja Asianhallinnan työryhmä	Asianhallintajärjestelmän käyttöönotto viivästyy.
jatkoa ed. tavoitteeseen...	Käynnistetään asianhallinnan käyttöönoton suunnittelu opiskelijahallinnon osalta.	Asianhallinnan käyttöönotto opiskelijahallinnossa on aloitettu.	Vararehtori Pedagoginen päällikkö Asianhallinnan työryhmä	Asianhallintaan liittyvien rajapintojen toteuttaminen muihin tietojärjestelmiin vaatii suunniteltua enemmän resusseja
Intran uudistamisen käynnistäminen.	Käynnistetään intran uudistamisen suunnittelu, hankintojen valmistelu sekä käynnistetään toteutus	Intran uudistamistyö on käynnistynyt	Intran uudistamisen kehittämisryhmä Konsernijohtoryhmä	Intran uudistamiseen suunniteltu resursointi ei ole riittävä.
Organisaatorakenteen ja johtamiskäytäntöjen toimivuuden arviointi	Arvioidaan nykyisen organisaatorakenteen ja johtamisjärjestelmän toimivuus. Päivitetään organisaatiota ja johtamisjärjestelmää tarpeiden mukaan	REDUn organisaatio- ja johtamiskäytäntöjen arviointi on toteutettu. Organisaatio ja -johtamismallia on päivitetty	Kuntayhtymän johtaja Tulosaluejohtajat	Arvionnissa ei tunnisteta trapeellisia kehittämiskohteita. Muutoksia ei saada valmistelua ja päätettyä toiminta- ja talousarviosuunnittelun aikatalun mukaisesti.

2.2 Määrälliset tavoitteet

Määrälliset tavoitteet ovat kuntayhtymää ja sen tulosalueita sitovia tavoitteita. Talousarvioon valitut mittarit ovat sellaisia, joilla on suoraan tai välillisesti merkitystä toiminnan talouteen ja tulo-rahoitukseen.

Määrällisten tavoitteiden mittareilla seurataan ja arvioidaan kuntayhtymän toimintaa kuntayhtymän konsernijohtoryhmässä, yhtymähallituksessa ja yhtymäkokouksessa.

Määrällisten tavoitteiden mittareissa on erikseen mittarit ammatillisen koulutukseen (taulukko 6), vapaaseen sivistystyöhön (taulukko 7), henkilöstötyöhön ja kehittämistoimintaan (taulukko 8).

Määrällisten tavoitteiden mittarit eivät sisällä REDUn konserniyhtiöiden tavoitteita. Konserniyhtiöiden tavoitteet on esitelty luvussa 4.

Määrällisten tavoitteiden taulukoissa 6–8 käytetyt lyhenteet:

h	tunti (60 min)
hlö	henkilö
htv	henkilötyövuosi
h/hlö	tuntia/henkilö
ka	keskiarvo
lkm	lukumäärä
ov	opiskelijavuosi = 365 opiskelupäivää
TP	toimintakertomus/tilinpäätös
TA	talousarvio
vrk	vuorokausi (kurssivuorokausi)
VOS	valtionosuusrahoitteinen koulutustoiminta, sisältää VOS-rahoitteisen oppisopimuskoulutuksen ja tutkintotavoitteisen työvoimakoulutuksen.



luonnos 0.1

Taulukko 6. Ammatillinen koulutus (VOS)

Ammatillinen koulutus, VOS (perusrahoitus)	Mittayksikkö	REDU yhteensä TP 2022	REDU yhteensä TP 2023	REDU yhteensä Tavoite TA-2024	REDU yhteensä Tavoite TA-2025	Lapin koulutuskeskus REDU Tavoite TA-2025	Santasport Lapin Urheiluopisto Tavoite TA-2025
Opiskelijavuodet yhteensä	OV	3184	3103	3312	3200	2838	362
Suoritteet, pt-, at- ja eat-koulutus (suoriterahoitus)	Mittayksikkö	REDU yhteensä TP 2022	REDU yhteensä TP 2023	REDU yhteensä Tavoite TA-2024	REDU yhteensä Tavoite TA-2025	Lapin koulutuskeskus REDU Tavoite TA-2025	Santasport Lapin Urheiluopisto Tavoite TA-2025
Valmistuneet opiskelijat yhteensä	lkm	1569	1443	1300	1300	1180	120
Suoritetut tutkinnot yhteensä	lkm	1214	1144	1100	1200	1080	120
Suoritetut osatutkinnot (pt-, at- ja eat- koulutus)	lkm	355	299	200	100	100	0
Vaikuttavuus, pt-, at- ja eat-koulutus (vaikuttavuusrahoitus)	Mittayksikkö	REDU yhteensä TP 2022	REDU yhteensä TP 2023	REDU yhteensä Tavoite TA-2024	REDU yhteensä Tavoite TA-2025	Lapin koulutuskeskus REDU Tavoite TA-2025	Santasport Lapin Urheiluopisto Tavoite TA-2025
Opiskelijapalaute rahoitukseen vaikuttavat kysymykset							
Opiskelijapalaute aloituskysely	ka	4,35	4,30	4,4	4,4	4,4	4,5
Opiskelijapalaute päättökysely	ka	4,20	4,31	4,3	4,4	4,4	4,4
Työelämäpalaute, rahoitukseen vaikuttavat kysymykset ⁽¹⁾							
Työpaikkaohjaajakyselyn vastusten painotettu ka	ka		4,13	4,3	4,3	4,3	4,3
Työpaikkakyselyn vastausten painotettu ka	ka		4,18	4,3	4,4	4,4	4,4

¹⁾Työelämäpalautejärjestelmä tullut käyttöön 1.7.2021, uusi mittari talousarviossa 2023



Luonnos 0.1

Taulukko 7. Vapaa sivistystyö

Kesäyliopistotoiminta yhteensä	Mittayksikkö	TP 2022	TP 2023	Tavoite TA-2024	Tavoite TA-2025
Kokonaistuntimäärä	h	2125	2806	2100	2100
Valtionosuustunnit	h	2093	2756	2000	2000
Liikunnan koulutuskeskustoiminta	Mittayksikkö	TP 2022	TP 2023	Tavoite TA-2024	Tavoite TA-2025
Lyhytkurssivuorokaudet	vrk	29 495	16 164 ²⁾	15 000	20 000

²⁾ 1.1.2023 voimaanastuva OKMn päivitetty raportointiohje VN/18602/2022 opiskelijavuorokausien kirjaamisesta

Taulukko 8. Henkilöstötyö ja kehittämistoiminta

Henkilöstötyö	Mittayksikkö	REDU yhteensä TP 2022	REDU yhteensä TP 2023	REDU yhteensä Tavoite TA-2024	REDU yhteensä Tavoite TA-2025
Opettajien kelpoisuus	%	89 %	88 %	92 %	92%
Henkilöstön kehittäminen, koulutuksiin käytetty aika	h/hlö	13	17	18	18
Työyhteisökyselyn tyytyväisyysindeksi ³⁾	%	-	85 %	80 %	80%

³⁾ Henkilöstöpalaute (henkilöstökysely) nykyisin tyytyväisyysindeksi toteutettu aiemmin parillisina vuosina. Kyselyn päivittämistyön yhteydessä päätetty siirtää vuoden 2022 kysely toteutettavaksi 2023 keväälle.

Kehittämistoiminta	Mittayksikkö	REDU yhteensä TP 2022	REDU yhteensä TP 2023	REDU yhteensä Tavoite TA-2024	REDU yhteensä Tavoite TA-2025
Kehittämistoiminnan laajuus (hankkeiden henkilötyövuodet)	htv	39	31	38	43
Kehittämistoiminnan suhteellinen osuus tulorahoituksesta	%	8,3 %	5,8 %	6,1 %	6,2 %

3 Toiminta ja talous

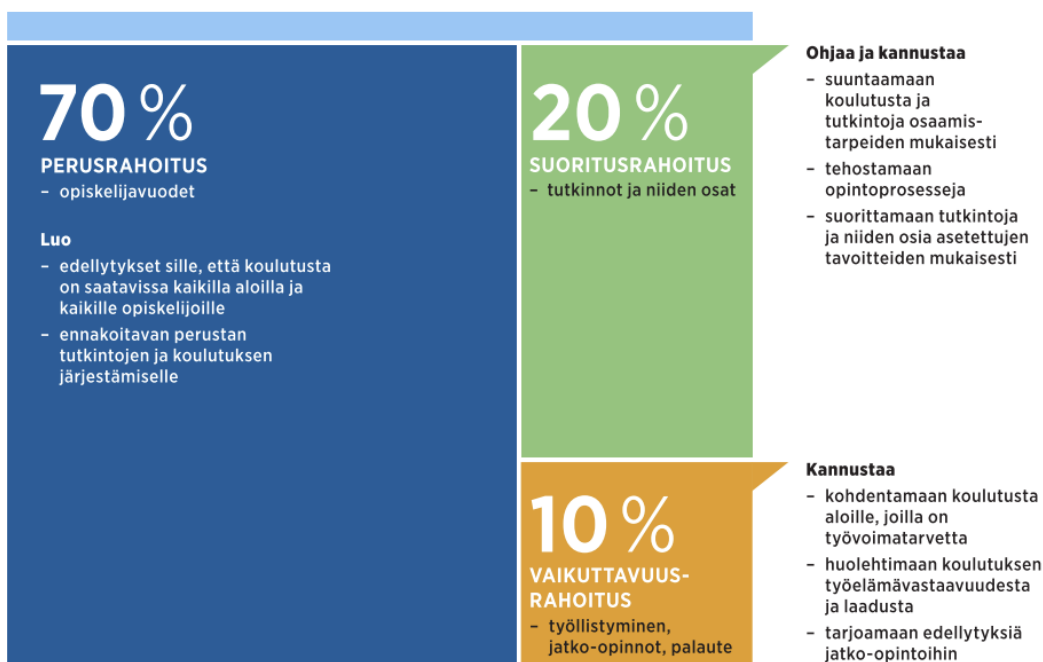
3.1 Toiminnan rahoitus

Opetus- ja kulttuuriministeriön (OKM) rahoittama ammatillinen koulutus on osa opetus- ja kulttuuritoimen rahoitusjärjestelmää. Ammatillisen koulutuksen järjestämiseen myönnetään rahoitusta opetus- ja kulttuuritoimen rahoituksesta annetun lainsäädännön mukaisesti. Rahoitus myönnetään suoraan koulutuksen järjestäjälle, joka päättää sen kohdentamisesta. Vuodesta 2020 alkaen rahoitukseen ovat vaikuttaneet opiskelijavuosien (perusrahoitus 70%) lisäksi suoritteet (suoritusrahoitus 20%) eli opiskelijoiden suorittamien tutkinnon osien osaamispisteet, suorittamat tutkinnot sekä vaikuttavuus (vaikuttavuusrahoitus 10%) eli opiskelijoiden sijoittuminen työelämään tai jatko-opintoihin sekä opiskelijoiden sekä vuodesta 2023 alkaen myös työelämässä oppimisen työpaikkojen työpaikkaohjaajien ja työntajien edustajien antama palaute.

AMMATILLISEN KOULUTUKSEN RAHOITUSJÄRJESTELMÄ

STRATEGIARAHOITUS
(enintään 4 %
kokonaisrahoituksesta)

**LASKENNALLINEN-
RAHOITUS**
(vähintään 96 %
kokonaisrahoituksesta)



KUVA 2. Ammatillisen koulutuksen rahoitusjärjestelmä (Opetus- ja kulttuuriministeriö)

Vuoden 2025 talousarvioon valtionosuusrahoitukseksi on laskettu 39,3 miljoonaa euroa sisältäen Lapin kesäyliopiston ja Lapin Urheiluopiston vapaan sivistystyön rahoituksen. Opetus- ja kulttuuriministeriö päättää loppuvuodesta 2024 tehtävällä suoritepäätöksellä REDUn ammatillisen koulutuksen tavoitteellisten opiskelijavuosien määrän ja euromäärät varainhoitovuodelle 2025. Suoritepäätöksessä vahvistetaan myös vuoden 2025 suoritusrahoituksen laskennassa käytettävät suoritteet ja perusrahoituksen tavoitteellisten opiskelijavuosien painotus.

3.2 Talousarvion sitovuustasot

- Toimintavuoden laadulliset tavoitteet.
- Toimintavuoden REDU-tasoiset määrälliset tavoitteet.
- Tulosalueiden käyttötalousosan toimintakate.
- Kuntayhtymän tuloslaskelman vuosikate.
- Rakentamisinvestoinnit hankkeittain, korjaussuunnitelman mukaiset investoinnit kokonaiskustannustasolla ja kalusto- ja laitehankinnat tulosaluetasolla.
- Rahoituslaskelmassa toiminnan ja investointien rahavirta ja lainakannan muutokset.
- Konserniyhtiöiden tulostavoitteena liiketoiminnan positiivinen tulos.

Yhtymähallitus antaa talousarvion täytäntöönpano-ohjeet ja vahvistaa talousarviomuutokset tilikauden aikana. Kuntayhtymän talousarvio on laadittu kustannuspaikoittain tilitasolla. Hyväksyessään talousarvion yhtymähallitus hyväksyy samalla sen myös käyttösuunnitelmaksi. Toiminnallisten tavoitteiden toteutumisesta raportoidaan hallitukselle vähintään kaksi kertaa vuodessa ja taloudellisten tavoitteiden toteutumisesta neljä kertaa tilikaudessa. Toiminnallisten ja taloudellisten tavoitteiden toteutumisesta raportoidaan yhtymäkokoukselle tilinpäätöksen yhteydessä.

3.3 Tilivelvolliset

Rovaniemen koulutuskuntayhtymän tilivelvollisia viranhaltijoita ovat:

- kuntayhtymän johtaja,
- Lapin koulutuskeskus REDUn rehtori / tulosaluejohtaja
- Santasport Lapin Urheiluopiston rehtori / tulosaluejohtaja

Kuntalain 410/2015 125 § 1 momentin mukaan tilintarkastajan on annettava valtuustolle (* kullakin tilikaudelta kertomus, jossa esitetään tarkastuksen tulokset. Kertomuksessa on myös esitettävä, onko tilinpäätös hyväksyttävä ja voidaanko toimielimen jäsenelle ja asianomaisen toimielimen tehtäväalueen johtavalle viranhaltijalle (*tilivelvollinen*) myöntää vastuuvapaus.

*) Kuntalain 410/2015 60 § 3 momentin mukaisesti kuntayhtymässä, kuten REDUssa, jossa päätösvaltaa käyttää yhtymäkokous. Valtuuston sijaan tilinpäätöksen hyväksymisestä ja vastuuvapauksesta päättää yhtymäkokous.

Tilivelvollisuuspäätös ei poista muiden viranhaltijoiden ja työntekijöiden vastuuta tekemisistään tai tekemättä jättämisistään.

Kuntayhtymän johtaja toimii sisäisten palveluiden tulosaluejohtajana ja vastaa tulosalueen tavoitteiden asettamisesta ja toteutumisesta sekä käyttösuunnitelmien vahvistamisesta ja seurannasta.

Lapin koulutuskeskus REDUn rehtori / tulosaluejohtaja vastaa:

- Lapin koulutuskeskus REDUn ammatillisen koulutuksen,
- hanketoiminnan sekä,
- kuntayhtymän yhteisten opiskelijapalvelujen ja oppimisen suunnittelu ja kehittämispalvelujen tavoitteiden asettamisesta, käyttösuunnitelmien valmistelusta ja tavoitteiden toteutumisen seurannasta.

Santasport Lapin Urheiluopiston rehtori / tulosaluejohtaja vastaa:

- Santasport Lapin Urheiluopiston ammatillisen koulutuksen,
- Santasport Lapin Urheiluopiston liikunnan koulutuskeskustoiminnan,
- Lapin kesäyliopiston toiminnan sekä
- hanketoiminnan sekä tavoitteiden asettamisesta, käyttösuunnitelmien valmistelusta ja tavoitteiden toteutumisen seurannasta.

3.4 Käyttötalousosa

Rovaniemen koulutuskuntayhtymässä tulosalueita ovat:

- Lapin koulutuskeskus REDU
- Santasport Lapin Urheiluopisto
- Sisäiset palvelut. REDUn sisäisiin palveluihin kuuluvat yleishallinto, koulutuksen järjestäjän-, talous-, henkilöstö-, IT-, kiinteistö- ja ravintolapalvelut.

Tulosalueiden talousarvion sitovuustasona on käyttötalousosan toimintatuottojen ja -kulujen erotus eli toimintakate. Lapin koulutuskeskus REDUn ja Santasport Lapin urheiluopiston tulosalueiden toimintakate kattaa kuntayhtymän sisäisten palvelujen kustannukset.

3.4.1 Lapin koulutuskeskus REDU

Toimintatuotot, -kulut ja -kate	Tilinpäätös 2023 1 000€	Talousarvio 2024 1 000€	Talousarvio 2025 1 000€
Toimintatuotot	36 975	37 123	40 946
Toimintakulut	-38 341	-37 852	-41 130
Toimintakate SITOVA	-1 366	-729	-184

3.4.2 Santasport Lapin Urheiluopisto

Toimintatuotot, -kulut ja -kate	Tilinpäätös 2023 1 000€	Talousarvio 2024 1 000€	Talousarvio 2025 1 000€
Toimintatuotot	7 702	7 016	8 522
Toimintakulut	-8 054	-6 960	-8 300
Toimintakate SITOVA	-353	56	222

3.4.3 Sisäiset palvelut

Toimintatuotot, -kulut ja -kate	Tilinpäätös 2023 1 000€	Talousarvio 2024 1 000€	Talousarvio 2025 1 000€
Toimintatuotot	19 819	19 245	19 192
Toimintakulut	-15 188	-14 594	-15 102
Toimintakate SITOVA	4 631	4 651	4 090



luonnos 0.1

3.5 Tuloslaskelma ja sen tunnusluvut

Sisäinen / ulkoinen

1 000€	Tilinpäätös 2023	Talousarvio 2024	Talousarvio 2025	TS 2026	TS 2027
Toimintatuotot	64 497	63 383	68 660	66 377	66 377
Myyntituotot	49 658	48 361	53 735	51 700	51 700
Maksutuotot	26	18	0	15	15
Tuet ja avustukset	2 682	3 293	3 214	3 100	3 100
Muut toimintatuotot	12 131	11 711	11 711	11 562	11 562
Toimintakulut	-61 584	-59 406	-64 531	-62 526	-61 645
Henkilöstökulut	-28 171	-28 636	-29 599	-27 702	-27 702
Palvelujen ostot	-16 926	-14 498	-18 388	-18 438	-17 557
Aineet, tarvikkeet ja tavarat	-6 940	-6 771	-7 041	-7 041	-7 041
Avustukset	-103	-39	-59	-50	-50
Muut toimintakulut	-9 443	-9 462	-9 444	-9 295	-9 295
TOIMINTAKATE	2 913	3 977	4 128	3 851	4 732
Rahoitustuotot ja -kulut	-233	-300	-122	-244	-775
Korkotuotot	72	170	238	95	90
Muut rahoitustuotot	146	0	3000	0	0
Korkokulut	-358	-375	-270	-246	-772
Muut rahoituskulut	-93	-95	-93	-93	-93
VUOSIKATE	2 680	3 677	4 006	3 607	3 957
Poistot ja arvonalentumiset	-4 324	-4 477	-3 958	-4 148	-4 498
Suunnitelman mukaiset poistot	-4 324	-4 477	-3 958	-4 148	-4 498
Kertaluonteiset poistot	0	0	0	0	0
Satunnaiset erät	0	0	0	0	0
Satunnaiset tuotot	0	0	0	0	0
Satunnaiset kulut	0	0	0	0	0
TILIKAUDEN TULOS	-1 644	-800	49	-541	-541
Poistoeron lisäys/vähennys	1 336	1 478	1 141	1 141	1 141
Rahastojen lisäys/vähennys	308	-678	-690	-600	-600
TILIKAUDEN YLI/ALIJÄÄMÄ	0	0	500	0	0

Tuloslaskelman tunnusluvut	Tilinpäätös 2023	Talousarvio 2024	Talousarvio 2025	TS 2026	TS 2027
Toimintatuotot/Toimintakulut, %	105	107	106	106	108
Vuosikate/Poistot, %	62	82	101	87	88
Kertynyt ylijäämä (alijäämä), 1 000€	8 857	8 857	9 357	9 357	9 357
Toimintarahasto 1000€	15 214	15 214	13 214	13 214	13 214

3.6 Investointiosa

1000€	Talousarvio 2025	TS 2026	TS 2027
Rakennushankkeet			
Korjaussuunnitelman mukaiset suunnittelu ja muutostyöt	5 600	7 200	7 000
Pientalo, rakennus-, talotekniikan ja sähköalan harjoittelu- ja koulutusympäristö vuosille 2025-2027	444	281	434
Netto yhteensä	6 044	7 481	7 434
Aineettomat oikeudet, koneet ja kalusto			
Sisäiset palvelut			
	170	30	0
Lapin koulutuskeskus REDU			
Menot	3 254	1 500	1 500
Tulot	-1 658	0	0
Netto	1 595	1 500	1 500
Santasport Lapin Urheiluopisto			
Menot	0	0	0
Menot yhteensä	3 424	1 530	1 500
Tulot yhteensä	-1 658	0	0
Netto yhteensä	1 766	1 530	1 500
INVESTOINNIT KUNTAYHTYMÄ YHTEENSÄ			
Menot	9 468	9 011	8 934
Tulot	-1 658	0	0
Netto	7 810	9 011	8 934

Talousarviovuosi sitova, muut suunnitteluvuodet ohjeellisena.

3.7 Rahoituslaskelma

1000€	Tilinpäätös 2023	Talousarvio 2024	Talousarvio 2025	TS 2026	TS 2027
Toiminnan rahavirta					
Vuosikate	2 680	3 678	4 006	3 607	3 957
Satunnaiset erät					
Tulorahoituksen korjaukset	-68				
Toiminnan rahavirta	2 612	3 678	4 006	3 607	3 957
Investointien rahavirta					
Investointimenot	-1 770	-4 048	-9 468	-9 011	-8 934
Rahoitusosuudet investointimenoihin	282	1 450	1 658	0	0
Pysyv. vastaav. hyödykk. luovutustulot	83				
Investointien rahavirta	-1 405	-2 598	-7 810	-9 011	-8 934
Toiminnan ja investointien rahavirta	1 207	1 080	-3 804	-5 404	-4 977
Antolainauksen muutokset	312	312	312	312	312
Antolainauksen vähennykset	312	312	312	312	312
Lainakannan muutokset	-991	-991	-833	6 167	5 817
Pitkäaikaisten lainojen lisäys				7 000	7 000
Pitkäaikaisten lainojen vähennys	-991	-991	-833	-833	-1 183
Lyhytaikaisten lainojen muutos					
Oman pääoman muutokset	-314				
Muut maksuvalmiuden muutokset	1 782	0	0	0	0

RAHOITUKSEN RAHAVIRTA	789	-679	-521	6 479	6 129
RAHAVAROJEN MUUTOS	1996	401	- 4 325	1 075	1 152

4 REDUn konserniyhtiöiden toiminta ja talous

4.1 REDU Edu Oy

Perustehtävä

REDU Edu Oy:n tehtävänä on tuottaa asiakaslähtöisesti Lapin-, Pohjois-Pohjanmaan- ja Kainuun maakuntien alueen työelämälle ei-tutkintotavoitteista koulutusta, osaamisen kehittämispalveluita ja muita asiantuntijapalveluja. Ei-tutkintotavoitteisia koulutuksia ovat mm. Elinkeino-, liikenne ja ympäristökeskuksen (ELY) kilpailuttamat työvoimakoulutukset ja suoraan yrityksille myytävät osaamisen kehittämisen palvelut. Kortti- ja lupakoulutustehtävää hoitamme maakunnan laajuisesti.

Keskeiset toimenpiteet ja muutokset talousarviovuonna 2025

Vuosi 2025 tulee olemaan toiminnan ennakkoinnin suhteen haastava. Kunnallisten työllisyyspalveluiden käynnistyessä yksi yhtiön keskeisistä toiminnoista työvoimapolitiittiset koulutukset menevät käytännössä uusien kumppaneiden harkintaan. Hankintoihin on odotettavissa uusia toimintatapoja, jotka saattavat vaihdella työllisyysalueittain. Ennen tehtävää Lappi tasolla on hoitanut yksi organisaatio ja jatkossa neljä työllisyysaluetta. Työvoimapolitiittisen koulutusten osalta myöskin määrärahoihin tulee leikkauksia ja koulutusten volyyymi kokonaisuutena tulee pienenemään.

Ukrainan sodan aiheuttama yleinen epävarmuus tulee jatkumaan erityisesti yrityspuolella, mutta toisaalta kaikki uuteen teknologiaan keskittyvät asiat (kuten aurinkoenergia ja vihreä siirtymä) tulevat nousemaan ja avaamaan uusia koulutusmahdollisuuksia. Työvoimapolitiittisen koulutuksen tarjonnan suhteen on oltava aktiivisia työllisyysalueiden suuntaan ja kehitettävä yhdessä uusia ja asiakaslähtöisiä koulutustuotteita. Matkailun kasvuun on päästävä kiinni uusilla tuotteilla ja yrityskohtaisilla koulutuksilla. Työvoimapolitiittisissa koulutuksissa painopiste tulee olemaan suhteellisen lyhyet koulutukset ja yhteishankinnan rekrytoivat koulutukset. Työvoimapolitiittisten koulutusten lisäksi koulutusten toteuttamisessa on hyödynnettävä laajasti myös muita rahoituslähteitä ja uusia avauksia ihan eurooppatasolla

Toiminnalliset ja taloudelliset tavoitteet talousarviovuonna 2025

Toiminnallisena tavoitteena on edelleen vahvistaa REDU Edu Oy:n asema lappilaisena johtavana koulutustuotteiden ja palveluiden tuottajana. Taloudellisena tavoitteena on positiivisen tuloksen tekeminen niin kassavirran kuin taloudellisen tuloksen osalta. Uusia liiketoimintavauksia kuten koulutusviennin mahdollisuuksia tutkitaan aktiivisesti ja osallistutaan erilaisiin uusiin kilpailutuksiin ja hankintoihin kuten esim. Jotpan kilpailutukset

Toiminnan riskit talousarviovuonna 2025

Yhtiön liikevaihdosta noin 50 – 70 % on muodostunut työvoimapolitiittisista koulutuksista työnhakijoille. Vuoden 2024 aikana olemme jo käynnistäneet kehittämistyötä, jolla työvoimapolitiittisten koulutusten volyyymia on pienennetty. TE 2025 muuttaa hankintapuolta tältä osin hankijan rooliin tullessa alueellisille työllisyyspalveluille. Koulutusten hankinta hajaantuu ja uusia koulutusmalleja tulee toteutukseen. Alkuvuoden osalta haasteen muodostaa toiminnan käynnistyminen juurikin näillä uusilla alueilla. Miten hankinnat saadaan liikkeelle ja miten maksujärjestelmät toimivat. Markkinointia on tehostettava ja kaikki uudet mahdollisuudet tulee hyväksikäyttää mahdollisimman maksimaalisesti.



luonnos 0.1

Talouden tunnusluvut	Tilinpäätös 2023 1 000€	Talousarvio 2024 1 000€	Talousarvio 2025 1000 €	TS 2026 1 000€	TS 2027 1 000€
Liikevaihto	2 320	2500	2 300	2 800	2 900
Tilikauden voitto / tappio (ennen tp-siirtoja ja veroja)	-44	100	40	200	200

Muut tunnusluvut	Tilinpäätös 2023 lkm	Talousarvio 2024 lkm	Talousarvio 2025 lkm	TS 2026 lkm	TS 2027 lkm
Henkilöstömäärä	23	23	15	18	20



4.2 Santasport Finland Oy

Perustehtävä

Yhtiön päätoimialana on liikunta- ja urheilupalvelut sekä niihin liittyvien tapahtumien ja oheispalveluiden järjestäminen. Liikuntapalveluiden oheispalveluina tarjotaan majoitus-, ravintola-, virkistys-, kylpylä-, keilahalli- ja hyvinvointipalveluita. Yhtiö voi myydä ja vuokrata toimialansa liittyviä tuotteita, kuten urheiluvälineitä ja -tekstiilejä. Päätoimialansa liikuntapalveluiden lisäksi yhtiö voi tuottaa ja välittää konsultointi- ja koulutuspalveluita sekä koulutuskursseja yksityisille ja yhteisöille, harjoittaa franchising-toimintaa, omistaa ja hallita osakkeita ja kiinteistöjä sekä vuokrata ja käydä niillä kauppaa.

Keskeiset toimenpiteet ja muutokset talousarviovuonna 2025

Yhteistyön tiivistäminen Santasport Lapin Urheiluopiston kanssa. Rakenteen ja järjestelmien tarkastelu ja mahdolliset muutokset operatiivisen toiminnan kehittämiseksi. Viestinnän ja vuorovaikutuksen edistäminen työtyytyväisyyden ja asiakaskokemuksen parantamiseksi.

Toiminnalliset ja taloudelliset tavoitteet talousarviovuonna 2025

Liikevaihdon kasvu ja liiketoiminnan positiivinen tulos. Operatiivisen tehokkuuden parantaminen. Työtyytyväisyyden ja asiakaskokemuksen parantaminen.

Toiminnan riskit talousarviovuonna 2025

Koronatilanteen uusiutuminen, sotatilanteen laajeneminen Euroopassa sekä energiakriisi aiheuttavat konkreettisen liiketoiminnan riskin. Lisäksi Santasport Finland Oy:n ja Santasport Lapin Urheiluopiston yhteistyön ja rajapintojen muuttuminen tai uudelleenorganisoiduminen saattavat johtaa organisaation muutosneuvotteluihin vuonna 2025.

Talouden tunnusluvut	Tilinpäätös 2023 1 000€	Talousarvio 2024 1 000€	Talousarvio 2025 1000 €	TS 2026 1 000€	TS 2027 1 000€
Liikevaihto	6 001	5491	6 374	6 400	6 500
Tilikauden voitto / tappio (ennen tp-siirtoja ja veroja)	778	245	331	350	400

Muut tunnusluvut	Tilinpäätös 2023 lkm	Talousarvio 2024 lkm	Talousarvio 2025 lkm	TS 2026 lkm	TS 2026 lkm
Henkilöstömäärä	46	45	47	47	47