



Rovaniemen koulutuskuntayhtymä-konserni

TOIMINTAKERTOMUS JA TILINPÄÄTÖS 2023

REDU TK-TP 2023

1	Toimintavuosi 2023	5
1.1	Johtajan katsaus	5
1.2	Kuntayhtymäkonsernin hallinto ja siinä tapahtuneet muutokset.....	6
1.2.1	Kuntayhtymän organisaatio ja konsernirakenne.....	6
1.2.2	Kuntayhtymän hallinto	7
1.2.3	Konserniyhtiöiden hallinto	10
1.3	Yleinen ja oman alueen taloudellinen kehitys.....	11
1.4	Olellaiset muutokset kuntayhtymän toiminnassa ja taloudessa	11
1.5	Kuntayhtymän henkilöstö.....	12
1.5.1	Henkilöstömäärän kehitys ja muut henkilöstötunnusluvut	12
1.5.2	Yhteistoiminta.....	14
1.5.3	Turvallisuus ja työsuojelu	17
1.6	Ympäristöasiat	18
1.7	Muut ei-taloudelliset asiat.....	18
1.8	Arvio todennäköisestä tulevasta kehityksestä	19
1.9	Arvio merkittävimmistä riskeistä ja epävarmuustekijöistä sekä muista toiminnan kehittymiseen vaikuttavista seikoista	20
2	Sisäinen valvonta ja riskienhallinta.....	21
3	Tilikauden tuloksen muodostuminen ja toiminnan rahoitus	23
3.1	Tilikauden tuloksen muodostuminen.....	23
3.2	Toiminnan rahoitus	24
3.3	Rahoitusasema ja sen muutokset.....	25
3.4	Tunnuslukujen laskentakaavat	27
3.5	Kokonaistulot ja menot	28
3.6	Kuntakonsernin toiminta ja talous	29
3.6.1	Yhdistelmä konsernitalinpäätökseen sisältyvistä yhteisöistä.....	29
3.6.2	Konsernin toiminnan ohjaus.....	30
3.6.3	Olellaiset konsernia koskevat tapahtumat.....	30
3.6.4	Arvio konsernin todennäköisestä tulevasta kehityksestä	30
3.6.5	Selonteko konsernivalvonnan järjestämisestä	31
3.6.6	Konsernitalinpäätös ja sen tunnusluvut	31
3.6.7	Konsernitunnuslukujen laskentakaavat.....	34

3.7	Tilikauden tuloksen käsittely ja talouden tasapainottamistoimet	35
3.7.1	Tilikauden tuloksen käsittely	35
4	Talousarvion toteutuminen	36
4.1	Tavoitteiden toteutuminen	36
4.1.1	Laadullisten tavoitteiden toteutuminen	36
4.1.2	Määrällisten tavoitteiden toteutuminen	42
4.1.3	Konsernille asetettujen tavoitteiden toteutuminen	45
4.2	Määrärahojen ja tuloarvioiden toteutuminen	46
4.2.1	Käyttötalouden toteutuminen	46
4.2.2	Tuloslaskelmaosan toteutuminen	46
4.2.3	Investointien toteutuminen	47
4.2.4	Rahoitusosan toteutuminen	48
4.3	Yhteenvedo sitovien tavoitteiden toteutumisesta	49
5	Tilinpäätöslaskelmat	50
5.1	Kuntayhtymän tuloslaskelma 1.1.–31.12.2023	50
5.2	Kuntayhtymän rahoituslaskelma 1.1.-31.12.2023	51
5.3	Kuntayhtymän tase 1.1.–31.12.2023	52
5.4	Konsernituloslaskelma 1.1.–31.12.2023	54
5.5	Konsernin rahoituslaskelma 1.1.-31.12.2023	54
5.6	Konsernitase (lyhennetty) 1.1.-31.12.2023	55
6	Tilinpäätöksen liitetiedot	57
6.1	Tilinpäätöksen arvostusperiaatteet ja -menetelmät sekä jaksotusperiaatteet ja -menetelmät	57
6.1.1	Kuntayhtymää koskevat arvostusperiaatteet ja -menetelmät sekä jaksotusperiaatteet ja -menetelmät	57
6.1.2	Kuntayhtymäkonsernia koskevat arvostusperiaatteet ja -menetelmät sekä jaksotusperiaatteet ja -menetelmät	59
6.2	Tuloslaskelmaa koskevat liitetiedot	59
6.3	Taseen liitetiedot	61
6.3.1	Taseen vastaavia koskevat liitetiedot	61
6.3.2	Taseen vastattavia koskevat liitetiedot	63
6.4	Vakuuksia, vastuusitoumuksia ja taseen ulkopuolisia järjestelyjä koskevat liitetiedot	65
6.5	Henkilöstöä, tilintarkastajan palkkioita ja intressitahotapahtumia koskevat liitetiedot	66
6.6	Muut eriytetyt laskelmat	67
7	TILINPÄÄTÖKSEN ALLEKIRJOITUS JA TILINPÄÄTÖSMERKINTÄ	68



1.0

Päivitys- ja hyväksymismerkinnät

Versio	Päivä- määrä	Hyväksytty
0.1	14.3.2024	Konsernijohtoryhmä
0.1	14.3.2024	Yhteistyötoimikunta ja työsuojeletuimikunta, yhteiskokous
1.0	20.3.2024	Yhtymähallitus

1 Toimintavuosi 2023

1.1 Johtajan katsaus

Rovaniemen koulutuskuntayhtymän vuosi 2023 oli vivahteikas, mutta muutamaan aikaisempaan vuoteen verrattuna normaalimpi. Erityistä vuoden alussa oli se, että Suomessa oltiin laajasti varautuneita mahdollisiin sähkökatkoksiin. Vuoden edetessä havaittiin, että niihin ei tarvinnut sähkönjakelussa turvautua.

Kevään aikana saatiin valmiiksi koko konsernin Kiinteistöjen kehittämisohjelma. Yhtymähallitus lähetti sen lausunnolle omistajakuntiin ja lopullisesti siitä päätti REDUn yhtymäkokous 12.6.2023. Ohjelmassa on linjattu toimia, joiden aikajänne on seuraavat 10 vuotta. Työn aikana ja heti ohjelman hyväksymisen jälkeen on kuitenkin havaittu, että kustannusten nousu ja nopeasti muuttuvat tarpeet erityisesti ammatillisen opetuksen tiloissa ja laitteissa vaativat vielä ns. toisen tarkastelukierroksen. Kiinteistöjen kehittämisohjelma on kuitenkin jo aloittanut useita käytännön toimia tilojen tiivistämiseen ja uusiin kumppanuuksiin liittyen. Näistä esimerkkeinä ovat kuntayhtymän kumppanuudet tilojen käytön osalta mm. Kittilän kunnassa ja Kemijärven kaupungissa.

Vuoden 2023 toiminnan tulos on kaksijakoinen. Jäimme tavoitteesta erityisesti tärkeimmässä mittarissamme opiskelijavuosissa, mutta toisaalta paransimme laatumittareita siten, että taloudellinen tulos oli lopulta opetuksen osalta positiivinen. Vuoden lopussa haettujen hankkeiden määrä lähti huimaan nousuun. Niiden kautta saamme sekä sisällöllistä että laitteiden osalta uudistuksia ydintoimintoihimme. Vuoden aikana satsattiin myös REDUn työelämäpalveluiden muodostamiseen ja siten valmistuttiin organisaation osalta myös tulevaan TE 24 uudistukseen.

Tiedolla johtaminen ja talouden seuranta kehittyivät erinomaisesti vuoden 2023 aikana. Uudenlainen tarkkuus onkin tarpeen, jotta kuntayhtymän talouden tasapainoa parantavia toimia saadaan edelleen edistettyä. Samaan aikaan tarvitaan rohkeita päätöksiä kiinteistöjen kehittämistoimenpiteisiin liittyen, jotta nousevia kustannuksia voidaan edelleen hillitä.

Kuntayhtymässä jouduttiin harmillisesti toteuttamaan yhden tulosalueen YT-menettelyt syksyn aikana, kun Santasport Lapin Urheiluopiston toiminnan talouden miinus vaati toimenpiteitä. Syksyn aikana käytyjen YT-neuvotteluiden tuloksena vähenee Urheiluopiston puolelta seitsemän henkilötyövuotta seuraavan vuoden aikana. Myös muutoin talouden seurantaan kiinnitettiin erityistä huomiota ja lopullinen Urheiluopiston miinus oli arvioitua maltillisempi.

Haluamme huolehtia henkilökuntamme osaamisesta ja hyvinvoinnista. Vuonna 2023 oman osaamisen kehittämiseen käytetty aika kasvoi. Mielestämme on tärkeää huolehtia henkilöstön osaamisen jatkuvasta kehittämisestä. Vuoden 2023 aikana otimme käyttöön polkupyöräedun. Sen lunasti vuoden aikana n. 15% henkilökunnan jäsentä.

Haluan kiittää kaikki hyvin tehdystä työstä! Arvojemme mukaisesti olemme Yhdessä tekeviä. Se on jatkossakin tie kuntayhtymän ja koko konsernin menestykseen.

Saija Niemelä-Pentti
kuntayhtymän johtaja

1.2 Kuntayhtymäkonsernin hallinto ja siinä tapahtuneet muutokset

Kuntayhtymän konsernijohtoryhmässä tapahtui muutamia muutoksia vuoden 2023 aikana.

Joulukuussa 2022 Lapin koulutuskeskuksen rehtorina aloittanut rehtori Sirkku Purontaus otti nopeasti paikkansa oman tulosalueensa johdossa. Heti vuoden alussa kuntayhtymän talouspäällikkönä ja johtoryhmän jäsenenä aloitti Leena Vanhatalo.

Santasport Lapin Urheiluopistolla tapahtui rehtorin vaihdos keväällä 2023, kun Mika Tuononen siirtyi Tanhuvaaran Urheiluopiston johtoon. Uuden rehtorin rekrytointi tapahtui rivakasti ja 1.8.2023 aloitti rehtorina ja tulosaluejohtajana Heikki Hannola.

REDU Edu Oy:n toimitusjohtaja Kari Rekilä siirtyi 100%:sti yhtiön toimitusjohtajaksi 01.02.2023.

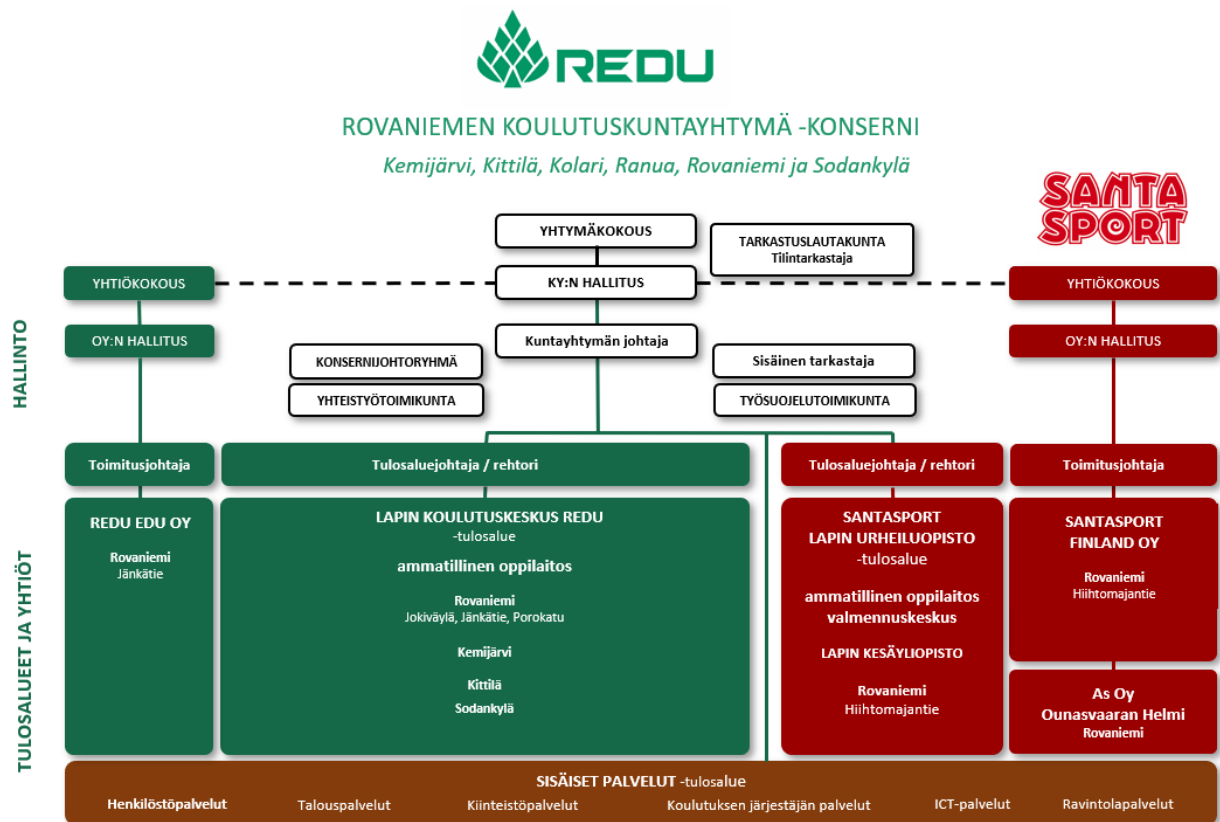
REDUn hallintosääntöä tarkasteltiin alkusyksystä ja lopullisesti uusi hallintosääntö hyväksyttiin yhtymäkokouksessa joulukuussa. Pääosin muutokset olivat rakennetta selkeyttäviä, mutta erityinen lisäys liittyi poikkeusolojen toiminnan ohjeistuksiin.

1.2.1 Kuntayhtymän organisaatio ja konsernirakenne

Rovaniemen koulutuskuntayhtymän (REDU) jäsenkuntia ovat Kemijärven ja Rovaniemen kaupungit sekä Kittilän, Ranuan ja Sodankylän kunnat. Lisäksi kuntayhtymään kuuluu Kolarin kunta sopimusperusteisena kuntana. Kuntayhtymä yhdessä sen 100 %:sti omistamien tytäryhtiöiden kanssa muodostaa REDU-konsernin.

REDU-konserni on kuvattu alla olevassa kaaviossa. Konserniin kuuluvat Lapin koulutuskeskus REDU ja Santasport Lapin Urheiluopisto -tulosalueet, REDU Edu Oy ja Santasport Finland Oy -tytäryhtiöt sekä REDUn sisäisten palvelujen yksiköt.

Kuntayhtymän hallintoon kuuluvat alla olevassa kaaviossa esitetyt yhtymäkokous, yhtymähallitus, tarkastuslautakunta, kuntayhtymän johtaja, konsernijohtoryhmä, yhteistyötoimikunta, sisäinen tarkastaja, työsuojelutoimikunta sekä tulosaluejohtajat ja rehtorit. Tytäryhtiöiden (osakeyhtiöiden) hallintoon kuuluvat niiden yhtiökokoukset, hallitukset ja toimitusjohtajat.



KUVA 1. REDU-konserni -organisaatio 2023

1.2.2 Kuntayhtymän hallinto

Yhtymäkokous 1.1.–31.12.2023

Ylintä päätösvaltaa Rovaniemen koulutuskuntayhtymässä käyttää yhtymäkokous. 1.6.2017 voimaan tulleen perussopimuksen mukaisesti yhtymäkokouksessa jokaisella jäsenkunnalla on yksi edustaja, joka käyttää kunnan äänivaltaa. Yhtymäkokouksen puheenjohtaja on Rovaniemeltä ja varapuheenjohtajat muista jäsenkunnista. Yhtymäkokousedustajan kuhunkin kokoukseen valitsee jäsenkunnan kunnanhallitus tai jäsenkunnan valtuuston päättämä muu kunnan toimielin. Yhtymäkokous kokoontui toimintavuoden aikana kolme kertaa: 13.6., 29.9. ja 19.12.2023.

Yhtymähallitus 1.1.–31.12.2023

Yhtymäkokous valitsi 13.10.2021 kokouksessaan 1.6.2017 voimaanastuneen perussopimuksen mukaisesti yhtymähallitukseen toimikaudeksi 2021–2025 yksitoista (11) jäsentä ja heille henkilökohtaiset varajäsenet. Yhtymähallituksen puheenjohtaja on Rovaniemeltä ja varapuheenjohtajat muista jäsenkunnista.

TAULUKKO 1. Yhtymähallituksen jäsenet ja varajäsenet 1.1.-31.12.2023

Jäsenkunta	Puolue	Varsinainen jäsen	Varajäsen
Rovaniemi	Kesk.	Haapala Vesa	Karvo Ari
	SDP	Lappalainen Timo	Rautio Ilkka
	Vas.	Pirnes Susanna, tilalle Hallikainen Liisa 19.12.2023	Hallikainen Liisa, tilalle Outila Tiina 19.12.2023
	Kok.	Pohja Petteri	Knuuti Riikka
	SDP	Vaarala Meeri	Kairakari Pirjo
	PerusS	Ylinampa Vesa	Helin Liisa
Ranua	Kesk.	Jaakola Anitta	Laivamaa Jonna-Maria
Kittilä	Vihreät	Vanhatalo Leena, tilalle Huilaja Tiina 13.6.2023	Ovaskainen Ahti
Sodankylä	Kok.	Annala Tuula	Heikkinen Pekka
Kemijärvi	PerusS	Kelloniemi Juhana	Torvinen Arto
Kolari	Kesk.	Rundgren Simo	Räisänen Stiina-Kaisa

Yhtymähallituksen puheenjohtaja

Yhtymähallituksen I varapuheenjohtaja

Yhtymähallituksen II varapuheenjohtaja

Yhtymähallituksen esittelijä

Yhtymähallituksen sihteeri

Haapala Vesa.

Annala Tuula.

Kelloniemi Juhana.

Niemelä-Pentti Saija, kuntayhtymän johtaja.

Piittisjärvi Tarja, hallintosihteeri.

Yhtymähallitus kokoontui toimintavuoden 2023 aikana 11 kertaa.

Tarkastuslautakunta 1.1.–31.12.2023

Yhtymäkokous valitsi 13.10.2021 kokouksessaan 1.6.2017 voimaanastuneen perussopimuksen mukaisesti tarkastuslautakuntaan toimikaudeksi 2021–2025 puheenjohtajan ja varapuheenjohtajan sekä viisi muuta jäsentä ja jokaiselle jäsenelle henkilökohtaisen varajäsenen. Tarkastuslautakunnan puheenjohtaja on Rovaniemeltä.

TAULUKKO 2. Tarkastuslautakunnan jäsenet ja varajäsenet 1.1.-31.12.2023

Varsinainen jäsen	Varajäsen
Keskitalo Anna-Liisa	Karkkola Sakari
Kivioja Eila	Manninen Liisa
Kurula Timo, tilalle Similä Tuomas 13.6.2023	Junttila-Vitikka Pirjo
Ojala Kirsti	Fagerholm Emilia
Jänkälä Aarne	Pakarinen Terhi
Suopajärvi Kimmo	Kuusela Marja
Österberg Anna-Maija	Kortesalmi Aimo

Puheenjohtaja	Jänkälä Aarne.
Varapuheenjohtaja	Suopajärvi Kimmo.
Tarkastuslautakunnan sihteeri	Väärälä Juha.

Tarkastuslautakunta kokoontui toimintavuoden 2023 aikana 6 kertaa.

Tilintarkastaja

KPMG Oy Ab	KHT, JHT Juha Väärälä
------------	-----------------------

Kuntayhtymän konsernijohtoryhmä

TAULUKKO 3. Kuntayhtymän konsernijohtoryhmän jäsenet toimintavuonna 2023

Konsernijohtoryhmän jäsen	Tehtävänimike	Tulosalue/yksikkö
Purontaus Sirkku	rehtori	Lapin koulutuskeskus REDU
Kulmala Mika	toimitusjohtaja	Santasport Finland Oy
Laukkanen Veli-Pekka	kehitysjohtaja, varajohtaja	REDU Sisäiset palvelut
Lindfors Tapio	henkilöstön edustaja	Pääluottamusmies JUKO-Ovtes
Tuononen Mika (31.3.2023 saakka) tilalle Hannola Heikki 16.8.2023	rehtori	Santasport Lapin Urheilupuisto
Niemelä-Pentti Saija	kuntayhtymän johtaja	Rovaniemen koulutuskuntayhtymä REDU
Palojärvi Mirjami	henkilöstöpäällikkö	REDU Sisäiset palvelut
Rekilä Kari	toimitusjohtaja	REDU Edu Oy
Tuomaala Tapani	kiinteistöpäällikkö	REDU Sisäiset palvelut
Vanhatalo Leena	talouspäällikkö	REDU Sisäiset palvelut

Johtoryhmän puheenjohtaja	Niemelä-Pentti Saija, kuntayhtymän johtaja.
Johtoryhmän varapuheenjohtaja, sihteeri	Laukkanen Veli-Pekka, kehitysjohtaja, varajohtaja.

Johtoryhmä kokoontui toimintavuoden 2023 aikana 9 kertaa.

1.2.3 Konserniyhtiöiden hallinto

Rovaniemen koulutuskuntayhtymän 100 % omistaman tytäryhtiö REDU Edu Oy:n hallitus**TAULUKKO 4.** REDU Edu Oy:n hallituksen jäsenet toimintavuonna 2023

Jäsenen nimi	Tehtävä hallituksessa
Laukkanen Veli-Pekka	hallituksen puheenjohtaja
Ansala Liisa	hallituksen varapuheenjohtaja
Niva Risto	jäsen 31.5 2023 saakka
Polvi Jari	jäsen 31.5 2023 saakka
Pekkanen Johanna	jäsen 1.6.2023 alkaen
Pörhölä Perttu	jäsen 1.6.2023 alkaen
Uimaniemi Jukka	jäsen 1.6.2023 alkaen
<i>Lisäksi kokouksissa on ollut kutsuttuna mukana:</i>	
Rekilä Kari	toimitusjohtaja, REDU Edu Oy
Niemelä-Pentti Saija	kuntayhtymän johtaja

Tilintarkastaja

KPMG Oy Ab

KHT, JHT Juha Väärälä.

Yhtiön hallitus kokoontui toimintavuoden 2023 aikana 5 kertaa.

Rovaniemen koulutuskuntayhtymän 100 % omistaman tytäryhtiö Santasport Finland Oy:n hallitus**TAULUKKO 5.** Santasport Finland Oy:n hallituksen jäsenet toimintavuonna 2023

Jäsenen nimi	Tehtävä hallituksessa
Määttä Antti	puheenjohtaja
Auer Esa	jäsen
Haapala Vesa	jäsen
Kärkkäinen Sanna	jäsen
Purontaus Sirkku	jäsen 19.6.2023 alkaen
<i>Osallistumisoikeus hallituksen kokouksiin:</i>	
Niemelä-Pentti Saija	Rovaniemen koulutuskuntayhtymän johtaja
<i>Lisäksi kokouksissa on ollut kutsuttuna mukana:</i>	
Kulmala Mika	toimitusjohtaja, Santasport Finland Oy
Riekkä Sanna	sihteeri

Tilintarkastaja

KPMG Oy Ab

KHT, JHT Juha Väärälä.

Yhtiön hallitus kokoontui toimintavuoden 2023 aikana 8 kertaa.

1.3 Yleinen ja oman alueen taloudellinen kehitys

Suomen talouden ennuste ei näytä erityisen hyvältä, talous on edelleen taantumassa ja toipuminen siitä on haastavaa. BKT supistui 0,5 % vuonna 2023. Ennuste on, että suunta jatkuu samana myös vuonna 2024, jolloin BKT supistuu vielä 0,2 %. Venäjän hyökkäyssota Ukrainaan jatkuu, muutosta tilanteeseen ei ole näköpiirissä. Kotitalouksien ostovoima on vahvistunut, kun inflaatio on hidastunut kohtuu nopeasti. Lisäksi rahoitusmarkkinoilla odotetaan korkojen vähitellen laskevan, keskimäärin jopa alle 3 prosenttiin vuonna 2025. Energia ja muiden tuotantopanosten hintojen lasku välittyy kuluttajahintoihin, hinta paine pysyy vähäisenä rahapolitiikan kiristymisen ja heikon suhdanteen myötä oletettavasti vuonna 2024. Suomen kustannuskilpailukyky verrattuna kilpailijamaihin heikkeni vuonna 2023, mutta menetys kurotaan kiinni vuosina 2024–2026.

Työllisyysaste on vuoden 2023 lopussa 20–64-vuotiaiden osalta on 78,0 % ja työttömyysaste on 7,2 %. Työttömyysaste nousi 0,4 % edellisvuoteen verrattuna. Työttömyyden kehitys Lapissa jatkui koko maata myönteisempänä, työttömyys väheni vuodentakaisesta ainoastaan Lapissa. Työttömien osuus työvoimasta on Kittilässä 6,5 %, Sodankylässä 6,8 % ja korkein osuus on Posiolla, 14,4 %.

REDU Edu Oy on toiminut pian viisi vuotta, tarkka aloitusajankohta on 25.2.2024. Tänä aikana yritys on kouluttanut noin 7 000 henkilöä työelämään ja jatkokoulutukseen. REDU Edu Oy:n toiminnassa panostetaan hyvään työelämäpalveluun ja tämä näkyy uusina koulutusmuotoina. Avaimet Käteen -valmennus on noussut kovaan suosioon. Koulutusta tullaan tarjoamaan jatkossa yhä useammalla paikkakunnalla.

Santasport Finland Oy:n osalta vuosi on ollut todella hyvä ja tilanne näyttää myös jatkuvan samansuuntaisena.

Yhteensä kunta-alan palkkaratkaisun sopimuskorotukset nousivat vuoden 2023 aikana noin 4 % ja työnantajille niiden työvoimakustannukset nousivat noin 4,3 %. Lisäksi työntekijöille maksettiin kertakorvauspalkkio kesäkuussa.

Vuoden 2023 aikana jäätiin hieman opiskelijavuositavoitteista. Opetus- ja kulttuuriministeriön rahoitusta oli budjetoitu yhteensä 36,7 miljoonaa euroa. OKM:n suoritepäätöksen mukaisesti rahoitus oli 37,7 miljoonaa euroa. OKM on tehnyt keväällä lisäsuoritepäätöksen 0,2 miljoonaa euroa, joka kohdennettiin oppisopimusten koulutuskorvauksien uudistamisen kokeiluun.

1.4 Olennaiset muutokset kuntayhtymän toiminnassa ja taloudessa

Vuoden 2023 osalta ei tapahtunut olennaisia muutoksia varsinaisissa kuntayhtymän toiminnoissa.

Vuoden 2023 aikana jäätiin suoritepäätöksen opiskelijavuositavoitteesta 2,5 % (80 opv). Suorite- ja vaikuttavuusrahoituksen osuutta kasvatimme hiukan. Toimintakulut kasvoivat yli 0,5 milj. euroa viime vuoden vastaavaan ajankohtaan verrattuna. Toimintakulujen kasvu johtuu yleisestä kustannustason noususta. Kuluvan vuoden aikana merkittävimmät korotukset ovat kohdistuneet palkkakustannuksiin, joiden korotus oli n. 4 %. Palveluiden ostojen määrä on 7 % korkeampi verrattuna edelliseen vuoteen, tähän ryhmään kuuluvat suurimpina kustannuserinä

poltto- ja voiteluaineet sekä elintarvikkeet. Työnantajille maksettavien koulutuskorvausten määrä on edelleen suuri, kokonaisuudessaan yli 0,7 milj. euroa.

Santasport Lapin Urheiluopiston osalta yhtymähallitus päätyi elokuun kokouksessaan valtuutamaan johdon tekemään toimenpiteitä vuoden 2024 talousarvioon liittyen. Tästä syystä käytiin YT-neuvottelut, jotka koskivat koko Santasport Lapin Urheiluopiston tulosaluetta.

Uusi EU-ohjelmakausi 2021–2027 käynnistyi tahmeasti vuoden 2022 aikana ja vielä alkuvuodesta 2023. Loppuvuodesta 2023 REDU ja sen eri toimijat haalivat eri hankerahoituksia ahkerasti ja saadut rahoituspäätökset olivat suurelta osin positiivisia.

REDU Edu Oy:n tulos jäi hieman miinukselle.

Santasport Finland Oy:n tulos oli aikaisempiin koronavuosiin peilaten erittäin positiivinen.

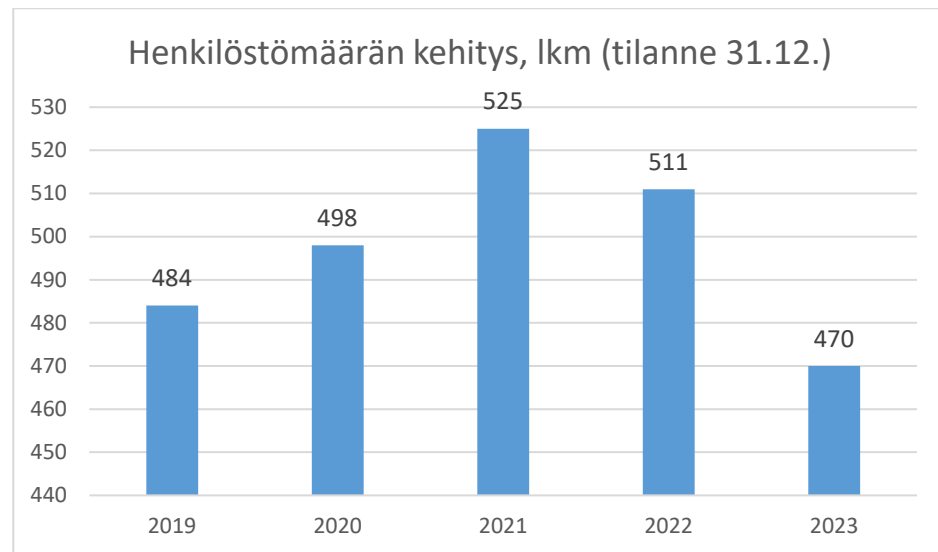
1.5 Kuntayhtymän henkilöstö

1.5.1 Henkilöstömäärän kehitys ja muut henkilöstötunnusluvut

Rovaniemen koulutuskuntayhtymän (REDU) **henkilöstöraportissa** kuvataan henkilöstön määrälliset ja laadulliset tunnusluvut, kehittämistoimenpiteet ja näiden vaikutukset henkilöstöön, toimintaan ja talouteen. Henkilöstöraportin henkilöstövoimavaroja kuvaavat tiedot kertovat henkilöstömäärästä, henkilöstörakenteesta, eläköitymisestä ja palkkakustannuksista. Henkilöstön aikaansaannoskykyyn ja työhyvinvointiin liittyvät tiedot kuvaavat mm. henkilöstön osaamista, osaamisen kehittämistä ja terveyttä. Henkilöstöraportissa huomioidaan tietojen keruu myös henkilöstöpoliittisen tasa-arvosuunnitelman ja yhdenvertaisuussuunnitelman toteutumisen seurannan näkökulmasta. Henkilöstöraportissa ilmenee myös, miten yhteistoimintaa ja työkyvyn ylläpitävää toimintaa on REDUssa toteutettu.

Henkilöstömäärä 31.12.2023 oli 470. Henkilötyövuosina henkilömäärä oli 458. Vuoteen 2022 verrattuna henkilöstömäärä laski 8 %. Henkilöstömäärä laski eniten määräaikaissa osa- ja koaikaissa palvelussuhteissa. Määräaikaisten palvelussuhteiden prosentuaalinen osuus oli laskenut selkeästi vuodesta 2022 (19,2 %) vuoteen 2023 (14,3 %) mentäessä. Henkilöstömäärään laskuun vaikutti mm. OKM:n lisämäärärahalta tehtyjen määräaikaisten palvelussuhteiden päättymisen, oman ravintolapalvelujen toiminnan lakkaaminen Sodankylässä ja Kittilässä, Lapin urheiluopiston tulosalueella käydyt YT-neuvottelut sekä uusien hankkeiden käsittelyn viivästyminen EURA-järjestelmässä olleiden haasteiden vuoksi. Vuonna 2023 eläkkeelle jäi REDUn palveluksesta (tai joilla REDU on ollut viimeinen työnantaja) yhteensä 11 henkilöä. Osa-aikaeläkkeellä (sis. osatyökyvyttömyyseläke) oli yhteensä kolme henkilöä.

Kuvassa 2. on esitetty henkilömäärän kehitys vuosina 2019–2023 (tilanne 31.12). Vuonna 2019 henkilöstömäärä oli 484 henkilöä. Henkilöstömäärä nousi ollen vuonna 2020 498 henkilöä ja vuonna 2021 525 henkilöä. Vuonna 2022 henkilöstömäärä kääntyi laskuun ollen 511 henkilöä ja vuonna 2023 henkilöstömäärä oli 470.



KUVA 2. Henkilöstömäärän kehitys, lkm (tilanne 31.12.) vuosina 2019–2023

Henkilöstömäärän kehitystä eri vuosina voi tarkastella henkilötyövuosina (taulukko 6). Henkilötyövuodella tarkoitetaan vuoden aikana tehtyjä työtunteja muutettuna täyttä työaikaan tekevän henkilön työpanokseksi. Tähän sisältyy vuosiloman lisäksi palkalliset poissaolot (mm. sairauslomat, äitiyslomat, tilapäinen hoitovapaa), mutta ei palkattomia poissaoloja. Henkilöstötyövuosissa on huomioitu myös sivutoimiset tuntiopettajat. Huomioitavaa on, että sama työntekijä on voinut toimia vuoden aikana kahdessa eri tehtävässä tai kahdella eri tulosalueella.

Henkilötyövuosina mitattuna henkilöstömäärä nousi vuodesta 2019 lähtien vuoteen 2021 saakka (taulukko 6). Henkilötyövuosien kasvuun vaikutti Opetus- ja kulttuuriministeriön myöntämä lisärahoitus opettajien ja ohjaajien palkkaamiseen sekä opetuksen ja ohjauksen tukitoimiin. Henkilöstömäärän kehitys kääntyi lievään laskuun vuonna 2022 ollen 495 henkilötyövuotta. Vuonna 2022 lisärahoituksen osuus ei ollut enää niin suuri ja useampi työntekijä eläköityi. Vuonna 2023 OKM:n lisärahoituksella tehdyt määräaikaosuudet päättyivät, oma ravintolatoiminta lakkasi Sodankylässä ja Kittilässä, Lapin urheiluopiston tulosalueelle käytiin YT-neuvottelut sekä uusien hankkeiden käsittely viivästyi EURA-järjestelmän haasteiden vuoksi.

TAULUKKO 6. Henkilötyövuodet tulosalueittain vuosina 2019–2023 taulukkomuodossa

Henkilötyövuodet	2019	2020	2021	2022	2023
Lapin koulutuskeskus REDU	362	369	385	349	319
Lapin urheiluopisto	46	56	61	55	52
Sisäiset palvelut	56	57	62	91	87
Kaikki yhteensä	464	481	508	495	458

Tehtäväalueittain tarkasteltuna henkilöstöstä opettajien ja opinto-ohjaajien osuus oli 54,5 %. Prosentuaalinen määrä oli kasvanut edelliseen vuoteen (51,3 %) verrattuna. Opetuksen tuessa työskenteli 14,3 % henkilöstöstä. Johtoa ja päälliköitä on 5,1 % ja muissa tehtävissä työskentelee 26,2 %. Suurin osa henkilöstöstä oli vakinaisessa ja kokoaikaisessa palvelussuhteessa. Kokoaikaisena työskenteli yhteensä 439 henkilöä (93 % henkilöstöstä). Osa-aikaisessa virassa/toimessa oli 31 henkilöä (7 % henkilöstöstä). Kokoaikaisten ja osa-aikaisten palvelussuhteiden prosentuaalinen osuus pysyi samana kuin vuosina 2021 ja 2022 (31.12. tilanne). Vakinaisessa

1.0

palvelussuhteessa oli 403 työntekijää (86 % henkilöstöstä) ja määräaikaisessa 67 työntekijää (14 % henkilöstöstä).

Määräaikaisten palvelussuhteiden prosentuaalinen osuus oli laskenut selkeästi vuodesta 2022 (19,2 %) vuoteen 2023 (14,3 %) mentäessä. Johdon ja päälliköiden tehtävissä ei ole määräaikaisia palvelussuhteita. Muuten määräaikaisten määrä oli vähentynyt kaikissa tehtäväryhmissä. Määräaikaisen henkilöstön prosentuaalinen osuus vähentyi johtuen OKM:n lisämäärärahalta tehtyjen määräaikaisten rekrytointien päättymisestä sekä uusien hankkeiden käsittelyn viivästyisestä. Vuonna 2023 henkilöstössä oli 258 naista (55 %) ja 212 miestä (45 %). Prosentuaalinen jakauma oli sama kuin vuonna 2022. REDUn henkilöstön keski-ikä 31.12.2023 oli 49,5 vuotta. Vuosina 2021 ja 2022 keski-ikä oli 49 vuotta.

Vuonna 2023 toimintaa arvioitiin ja kehitettiin monin tavoin. Kehitettiin REDUn henkilöstökyselyitä ja toteutettiin lähityöyhteisökysely, jonka pohjalta määriteltiin jokaisen työyhteisön ja REDUn kehittämiskohteet. Käynnistettiin säännölliset ylimmän johdon pitämät koko henkilöstön ajankohtaisten asioiden infot sekä johdon foorumit. Yhteisöllisyyttä lisättiin koko REDU-konsernin yhteisellä tilaisuudella 8.12. Hyvinvointiin liittyen ENJOY-hankkeessa kehitettiin työhyvinvoinnin kehittämiskartta. REDUssa muotoiltiin hankkeen tuotosten pohjalta ennakoivat ja korjaavat työhyvinvoinnin askeleet. Valmisteltiin teknisten sopimuksen tehtävien arviointijärjestelmää sekä tehtäväkuvauksia. REDU teki paikallisen, määräaikaisen sopimuksen opetukseen ja ohjaukseen (sis. työelämässä tapahtuva opetus, ohjaus ja osaamisen arviointi) liittyviin matka-aikoihin 1.1.–31.12.2024 väliseksi ajaksi. Työsuhdepyöräetä otettiin käyttöön 1.6.2023 lukien.

Opetushenkilöstön kelpoisuustavoitetta (92 %) ei saavutettu kelpoisuusprosentin ollessa 88 %. Tulosalueittain katsottuna voidaan todeta Lapin urheiluopistossa opettajien kelpoisuuden olevan 94 % ja Lapin koulutuskeskus REDUssa 87,5 %. Henkilöstön osaamisen kehittämisen osalta tilastojen perusteella oli menty vuoden 2023 aikana huomattavasti parempaan suuntaan. Vuonna 2023 osaamista kehitettiin palkallisella työajalla yhteensä 7819,8 h (17 h/htv). Vuonna 2022 vastaavasti osaamista kehitettiin yhteensä 6645,1 h (13 h/hlö). Vuonna 2023 yksilökehityskeskusteluja käytiin 226 työntekijän kanssa (48 %). Kehityskeskustelujen läpikäyntiprosentti oli laskenut aikaisempiin vuosiin verrattuna. Syitä siihen oli useita. Yksilökehityskeskusteluja ei käynnistetty HR-järjestelmän kautta ollenkaan kuudessa eri yksikössä. Lisäksi HR-järjestelmän kehityskeskustelumuodulissa oli loppuvuodesta ongelmia. Vuonna 2023 liikunta- ja kulttuurietua oli käyttänyt 497 työntekijää (91 240,55 €).

Sekä terveysterveysten poissaolojen määrä että kustannukset laskivat hieman vuonna 2023 vuoteen 2022 verrattuna. Vuonna 2023 poissaolojen määrä oli 10,4 päivää/henkilö, kun vuonna 2022 vastaava luku oli 10,5 päivää/hlö. Poissaolojen kustannukset olivat vuonna 2023 1068 €/hlö ja vuonna 2022 kustannukset olivat 1080 €/hlö. Työterveyshuollon kokonaiskustannukset olivat 368 377 €. Kustannukset olivat kokonaisuudessaan nousseet vuodesta 2022 vuoteen 2023 verrattuna (muutos +17,80 %). Maksettujen palkkojen ja palkkioiden määrä vuonna 2023 oli 23,7 M€. Määrä oli noussut johtuen mm. kunta-alan palkankorotuksista. Henkilöstömenot olivat 28,2 M€. Henkilötyövuosimäärään suhteutettuna henkilöstömenot kasvoivat vuonna 2023 vuosiin 2021 ja 2022 verrattuna.

1.5.2 Yhteistoiminta

REDUssa toimii Yhteistoiminnan toimintaperiaatteiden 1.1.2022 mukaisesti (hallitus 17.12.2021) kaksi erillistä toimikuntaa; yhteistyötoimikunta ja työsuojelutoimikunta. Kaksi

1.0

kertaa vuodessa toimikunnat pitävät yhteisiä kokouksia, joissa syksyllä käsitellään talousarvio ja -suunnitelma sekä henkilöstöä koskevat suunnitelmat ja keväällä toimintakertomus ja henkilöstöraportti. Lisäksi yhteisissä kokouksissa käsitellään työterveyshuolto lain 2 luvun 8 §:n mukaiset työnantajan valmistelemat päätökset liittyen työterveyshuollon järjestämisen yleisiin suuntaviivoihin ja toiminnan suunnitteluun mukaan lukien työterveyshuollon toimintasuunnitelma, sisältö, laajuus sekä työterveyshuollon toteutus ja vaikutusten arviointi.

Vuonna 2023 yhteistyötoimikunnan kokoonpano oli seuraava:

- Jokinen Henna, pääluottamusmies JUKO (KVTES, TS),
- Karjalainen Tapani, pääluottamusmies JHL,
- Lempiäinen Pia, pääluottamusmies JYTY,
- Lindfors Tapio, pääluottamusmies JUKO (OVTES),
- Niemelä-Pentti Saija, johtaja, puheenjohtaja,
- Palojärvi Mirjami, henkilöstöpäällikkö, sihteeri,
- Poutanen Kari-Pekka, varapääluottamusmies JUKO (OVTES),
- Purontaus Sirkku, rehtori.

Työsuojeluvaltuutetut Krista Heikkinen 1. kokous, Mia Vuolio ent. Lukkarila 2. kokouksesta alkaen ja Kimmo Siuruainen sekä REDUn hallituksen puheenjohtaja Vesa Haapala ovat olleet läsnäolo- ja puheoikeudella kutsuttuna kokouksiin (hallitus 6.2.2014). Yhteistyötoimikunnan kokouksiin osallistui kutsuttuna myös eri alojen asiantuntijoita. Yhteistyötoimikunta kokoontui vuoden 2023 aikana yhteensä kuusi kertaa. Näistä kokouksista kaksi oli yhteistä kokousta työsuojelutoimikunnan kanssa.

Yhteistyötoimikunnan kokouksissa kuultiin säännöllisesti johtajan ajankohtaiskatsaus esim. tietoa kiinteistöjen kehittämisohjelman etenemisestä. Henkilöstöasioista käsiteltiin Santasport Lapin Urheiluopiston rehtorin rekrytilanne, työelämäpalvelupäällikön viran perustaminen, lähiyhteisön kyselyn kehittämiskohteet, sovittiin TS-palkkausjärjestelmän kehittämistyön eteneminen sekä linjattiin ePassin käyttäminen. Talousasioista käsiteltiin talousarvion ja toiminnallisten mittarien toteutuminen 30.6.2023. Ravintolapalveluiden osalta käsiteltiin vuokratyövoiman käyttö sekä henkilöstön tilapäinen vuorokausilevon lyhentäminen. ICT-palvelut toi toimikuntaan tietoa IP-osoitteisiin perustuvasta sijainti- ja lokitiedonkeruusta. Lisäksi hyväksyttiin työsuojelun toimintaohjelma vuodelle 2023.

Yhteisessä kokouksessa työsuojelutoimikunnan kanssa käsiteltiin keväällä tilinpäätös, turvallisuusraportti, henkilöstöraportti, työnantajan työterveyshuollon korvaushakemus, uusi työterveyshuollon toimintasuunnitelma ja siihen liittyvä sopimuksen tarkennus sekä Lappican lähettämät tilastotiedot työterveyspalvelujen käyttämisestä. Syksyn yhteisessä kokouksessa käsiteltiin henkilöstöä koskevat suunnitelmat, polkupyöräedun käyttö, talousarvio, talous- ja investointisuunnitelma. Lisäksi yhteisissä kokouksissa käsiteltiin työsuojelun ajankohtaisia asioita.

Toimikuntien pöytäkirjat löytyvät ROKKI-intrasta kohdasta Tiimit, työryhmät ja toimikunnat → Henkilöstöpalvelut ja -toimikunnat.

REDUssa käytiin kolmet yhteistyöneuvottelut vuonna 2023. Ensimmäiset yt-neuvottelut liittyivät Rovaniemen koulutuskuntayhtymä REDUn suunnitelmiin lomauttaa enintään 90 päivän ajaksi henkilöstöään opetuksen tukipalveluissa ja ravintolapalveluissa ajalla 1.6.2023–31.5.2024. Neuvottelut päättyivät 20.3.2023. Neuvottelujen perusteena oli koulutyön keskeyttämiset opiskelijoiden lomien ajaksi.

1.0

Toiset yt-neuvottelut liittyivät Rovaniemen koulutuskuntayhtymä REDUn suunnitelmiin irtisanoa, osa-aikaistaa tai lomauttaa yli 90 päiväksi ravintolapalveluiden työsopimussuhteista henkilöstöään. Neuvottelujen perusteena oli Kittilän toimintayksikön vuokraaminen Kittilän kunnan käyttöön. Samalla selvitettiin ravintolapalvelujen toiminnan uudelleenjärjestelyä Kittilän ja Sodankylän toimintayksiköiden osalta.

Kolmannet yt-neuvottelut liittyivät Rovaniemen koulutuskuntayhtymä REDUn suunnitelmiin irtisanoa, osa-aikaistaa tai lomauttaa yli 90 päiväksi Santasport Lapin Urheiluopiston tulosalueen henkilökuntaa ja Hiihtomajantien toimintayksikössä toimivaa henkilöstöä, pois lukien ICT -, kiinteistö- ja ravintolapalvelun henkilöstö. Perusteena oli hallitusohjelmassa kohdennetut 25 miljoonan euron säästöt vapaan sivistystyön oppilaitoksiin. Kesäyliopistojen saama VST-rahoitus valtion 2024 talousarvioesityksessä oli noin 37 % pienempi kuin vuonna 2023. Liikunnan koulutuskeskuksien vähennys on arviolta 10 %. Lisäksi perusteena todettiin, että Rovaniemen koulutuskuntayhtymässä Santasport Lapin Urheiluopiston tulosalue on ollut alijäämäinen jo useamman vuoden ajan. Rovaniemen kaupungin omistajapoliittinen tavoite on, että kuntayhtymän tulee pyrkiä nollatulokseen ja tulla pääsääntöisesti toimeen valtionosuuksilla sekä muulla tulorahoituksella ilman omistajien lisäsjoituksia.

Yhteensä yt-neuvottelujen perusteella irtisanottiin yhteensä kymmenen työntekijää ja lisäksi kaksi osa-aikaistettiin. Lomautuspäiviä tuli vuonna 2023 yhteensä 133 kalenteripäivää.

REDUssa on käytössä työyhteisösovittelun malli. Työyhteisösovittelu on prosessinomainen menetelmä työpaikan erilaisten ristiriitatilanteiden ratkaisuun. Menetelmä on luotu työyhteisöjen kehittämistä varten ja se perustuu konfliktien avoimeen kohtaamiseen. Prosessissa painotetaan humanistisia lähtökohtia, sillä yhdestä ilmiöstä voi olla monta kokemusta tai tulkintaa.

Työyhteisösovittelun tavoitteena on puuttua työyhteisössä esiintyviin ristiriitoihin, lisätä työyhteisön vuorovaikutustaitoja, palauttaa työrauha ja parantaa työilmapiiriä. Siinä ei etsitä syyllistä, ei ehdotonta totuutta eikä sillä ole ratkaisu- ja rankaisuvallta. Sovittelu on yhteyden rakentamista toiseen ihmiseen ja keskustelun avaamista osapuolten välille. Ymmärrys toisen näkökulmasta lisääntyy kuuntelun ja keskustelun kautta. Päämääränä on löytää osapuolten välille ratkaisu ja sovinto vuorovaikutuksen kautta.

Työyhteisösovittelu käynnistyy luottamuksellisilla yksilötapaamisilla, jonka jälkeen sovitaan yhteinen tapaamisaika kaikkien osapuolten kesken. Yksilötapaamisella varmistetaan, että sovittelun osapuolet tulevat kuulluksi ja pääsevät kertomaan oman näkökulmansa. Lisäksi tarkoituksena on taata osapuolille mahdollisuus käydä läpi omia ajatuksia ja tunteita ristiriitatilanteeseen liittyen ennen yhteistapaamista. Yhteistapaamisen päämääränä on keskustelun avaaminen ja sen läpikäyminen, mitä on tapahtunut eri näkökulmista katsottuna sekä ristiriitatilanteen ratkaiseminen ja sopiminen vuorovaikutuksen kautta. Sovittelussa puolueeton henkilö eli sovittelija toimii sovinnon mahdollistajana auttaen konfliktin osapuolia näkemään ratkaisuja. Sovittelija ohjaa prosessia, jonka lopputuloksena osapuolet itse ratkaisevat tilanteen.

Työyhteisösovittelua toteutetaan REDUssa sovittelijoiden parityönä. Työyhteisösovittelijoina toimivat Mirjami Palojärvi ja Marju Määttä. Työyhteisösovittelussa oli vuonna 2023 kolme tapausta, joissa tapaamiskertoja oli yhteensä kymmenen. Varsinaisten työyhteisösovittelujen lisäksi erilaajuisia työyhteisökonflikteihin liittyviä neuvotteluja oli usean tapauksen osalta.

1.5.3 Turvallisuus ja työsuojelu

Vuonna 2023 REDUssa tehtiin paljon eri toimia turvallisuuden ja työsuojelun parantamiseksi työpaikalla. Rovaniemen koulutuskuntayhtymän uusi turvallisuus- ja työsuojeluvastaava aloitti toimessaan helmikuussa 2023. REDUn kriisitoimintaopas päivitettiin ja se tuli voimaan kuntayhtymän johtajan päätöksellä 1.8.2023. Työpaikan vaaroja ja riskejä on kartoitettu jatkuvana toimintana mm. turvallisuusilmoitusten avulla. Turvallisuuskäsikirjassa sijaitsevalla turvallisuusilmoituksella on tehty yhteensä 69 ilmoitusta. Omatoimiset turvallisuuskävelyt ja palotarkastukset toteutettiin kaikkiin REDUn omassa käytössä oleviin toimintayksiköihin kevään ja syksyn 2023 aikana. Lisäksi turvallisuus- ja työsuojeluvastaavan toimesta on annettu opastusta mm. osallistumalla toimintayksiköiden talokokouksiin sekä tehtyjen poistumisharjoitusten ja työterveyshuollon työpaikkakäyntien avulla.

Työsuojelun yhteistoiminnassa käsiteltävät asiat määrittää laki työsuojelun valvonnasta ja työpaikan työsuojeluyhteistoiminnasta 2006/44 26 §. Työnantajan ja työntekijöiden välisessä yhteistoiminnassa käsitellään sen lisäksi työn ja työpaikan olosuhteet huomioon ottaen, mitä muualla säädetään.

Rovaniemen koulutuskuntayhtymän työsuojelutoimikunta kokoontui neljä kertaa yhdessä Santasport Finland Oy:n työsuojelutoimikunnan kanssa ja kaksi kertaa yhdessä yhteistyötoimikunnan kanssa. Työsuojelun teemoina vuonna 2023 oli perehdyttäminen, vaarojen ja riskien hallinta, henkilösuojainten hankinta ja käyttö sekä henkilöstön työpisteiden ergonomiohjelman jatkaminen. Työsuojelutoimikunnan kokouksissa tilinpäätösvuonna käsiteltävinä asioina oli mm. riskien ja vaarojen arviointi, perehdytys, matkustaminen ja sen turvallisuus, opiskelijoiden suojainten ja suojavaatetuksen hankinta ja käyttäminen, melu- ja valaistusasiat, työkykyasiat mm. lepohuone ja työsuohdepyörät sekä erilaisten ohjeiden laadinta. Esillä olleisiin asioihin ja teemoihin liittyen toteutettiin käytännön toimia ja ne jatkuvat myös tulevana vuosina. REDUn Työsuojelun toimintaohjelma 2024 hyväksyttiin 30.11.2023 työsuojelutoimikunnan kokouksessa.

Työtapaturmia Rovaniemen koulutuskuntayhtymässä sattui vuonna 2023 yhteensä 50, joista viisi työmatkalla. Työmatkatapaturmat vähenivät edellisestä vuodesta sekä henkilöstöllä, että opiskelijoilla. Vuonna 2022 oli 13 työmatkatapaturmaa ja 2023 viisi työmatkatapaturmaa. Henkilöstön työtapaturmien määrä aleni edellisen vuoden tasosta (2022, 28 tapaturmaa ja 2023, 17 tapaturmaa). Henkilöstön osalta tämänhetkinen kehitys on oikean suuntainen. Opiskelijoiden tapaturmien määrä nousi hieman, mutta on lähes samalla tasolla kuin edellisena vuotena (2022, 32 tapaturmaa ja 2023, 33 tapaturmaa). Opiskelijoiden tapaturmien määrä on kuitenkin selkeästi alhaisempi kuin vuonna 2021 jolloin sattui 52 tapaturmaa. Asiaan tulee edelleen jatkossa kiinnittää huomiota mm. opastuksella, tiedotuksella sekä opiskelijoiden perehdyttämisellä ja sen dokumentoinnilla.

REDUn sisäilmatyöryhmä kokoontui neljä kertaa vuoden 2023 aikana. Kokouksissa käsiteltiin tehtyjä sisäilmailmoituksia, joita vuonna 2023 oli yhteensä 83. Lisäksi käsiteltiin työterveyshuollon ja terveystarkastajan tarkastusten yhteydessä havaittuja sisäilma-asioita, kuivaa sisäilmaa sekä sisäilmaan vaikuttavia toimenpiteitä ja kiinteistöissä tehtyjä korjauksia. Sisäilmatyöryhmän työ oli käytännönläheistä.

Rovaniemen koulutuskuntayhtymässä käynnistettiin syksyllä 2023 Vahva – turvallinen ja hyvinvoiva oppilaitosarkei -hanke. Opetushallituksen rahoittamassa kaksi vuotta kestävässä hankkeessa vahvistetaan oppilaitoshenkilöstön hyvinvointi- ja turvallisuusosaamista mm. erilaisten henkilöstökoulutusten, toimintaharjoitusten ja tukimateriaalien avulla. Tavoitteena on, että

henkilöstö saa toimintavarmuutta kriisi-, poikkeus, väkivalta- ja uhkatilanteissa toimimiseen, mutta myös osaamista hyvinvointia tukevan ja ennakoivan turvallisuuskulttuurin luomiseen omassa yksikössään. Hanke toteutetaan yhteistyössä Ammattiopisto Lappian ja Rovaniemen kaupungin kanssa.

Lisätietoja Turvallisuusraportti 2023 -asiakirjassa.

1.6 Ympäristöasiat

Rovaniemen koulutuskuntayhtymä huomioi ympäristötekijät, kestävä kehityksen ja ns. vihreän siirtymän. Tämä tarkoittaa, että taloudellisten tekijöiden lisäksi päätöksenteossa, opetuksessa ja muussa toiminnassa on otettava huomioon ympäristö ja ihminen. Ympäristöasioiden huomioiminen on nykyään myös pääsääntöisesti taloudellisesti edullisin vaihtoehto erityisesti, kun energian ja raaka-aineiden hinnat ovat jyrkässä nousussa.

REDUn toiminnoissa on jo vuosia kiinnitetty huomiota ympäristöasioihin. Keskeistä aiempina vuosina on ollut energian- ja vedenkulutuksessa säästäminen sekä jätteiden määrän vähentäminen ja kierrätyksen lisääminen. Myös materiaalihankinnoissa on huomioitu kierrätys ja ympäristöasiat jo hankintavaiheessa. Hankinnoissa ympäristövaikutukset näkyvät esimerkiksi pakkausmateriaaleissa, koneiden ja laitteiden energiankulutuksessa ja kemikaaleissa sekä tuotteen elinkaareissa.

Opetuksessa on siirrytty suosimaan digitalisia aineettomia oppimateriaaleja ja simuloituja oppimisympäristöjä. Lisäksi opetuksessa on siirrytty käyttämään entistä enemmän vähäpäästöisempiä opetuskalustoja. Opetuskalustossa voidaan käyttää myös vaihtoehtoisia polttoaineita, kuten uusiutuvat dieselpolttoaineet, sähkö sekä jatkossa myös kaasuvaihtoehdot. Kestävä kehitys on ollut jo vuosien ajan läpileikkaavana asiana eri alojen koulutuksissa. Uuden teknologian ja oppimisympäristöjen kehittämiseen on saatu useita rahoituspäätöksiä EU-ohjelmista ja OKM:ltä.

REDUssa toimii kestävyys- ja vastuullisuustyöryhmä. Tavoitteena on vahvistaa koko REDUn toimintaa kestävyiden ja vastuullisuuden periaatteiden mukaisesti sekä kehittää REDUn toimintoja kiertotalouden näkökulmia ja hiilineutraalisuuden vaatimuksia huomioiden. REDUn kiinteistöstrategialla pyritään entisestään tehostamaan REDUn toimitilojen käyttöä ja sitä kautta kiinteistöjen energiakäyttöä. Myös kiinteistöjen tulevaisuudessa korjauksissa on tavoitteena parantaa kiinteistöjen energiatehokkuutta sekä mahdollisuuksien mukaan siirtyä ympäristön ja luonnon kannalta nykyistä energiatehokkaampiin ja ekologisimpiin lämmitysvaihtoehtoihin esim. maalämmön hyödyntämiseen.

1.7 Muut ei-taloudelliset asiat

Kuntayhtymän johtavien viranhaltijoiden ja luottamushenkilöiden tulee tehdä sidonnaisuusilmoitus. Julkisen hankintayksikkönä kuntayhtymän hankinnat tehdään noudattaen hankintalakea. Yhtymähallitus on päättänyt hankintojen hankintarajat. Laskujen ja asioiden hyväksymisissä on huomioitu vaaralliset työn yhdistelmät.

Pysyväisluontoisesti lasten kanssa työskenteleviltä pyydetään nähtäväksi rikostaustaote.

Kuntayhtymässä on vahvistettu yhteinen tasapuolisen kohtelun turvaava henkilöstöpolitiikka ja -ohjeet.

Kuntayhtymän sisäistä ja ulkoista valvontaa on järjestetty oman sisäisen tarkastajan, tarkastuslautakunnan ja tilintarkastajan kautta.

REDUssa on otettu käyttöön lain mukainen ilmoituskanava.

1.8 Arvio todennäköisestä tulevasta kehityksestä

Kansallisen hallituksemme hallitusohjelmassa on kirjauksena tälle hallituskaudelle, että ammatillisen koulutuksen rahoitusta uudistetaan. Hallitusohjelman mukaisesti painopisteinä tulee olemaan ammatillisen koulutuksen vaikuttavuus ja laatu. Tässä vaiheessa ei ole vielä selvillä periaatteita, joilla uudistusta tehdään. Mutta REDUn tulee valmistautua nopeaan reagointiin tulevilla muutoksilla, jotta pystymme tarvittaessa tekemään oikean suuntaisia ratkaisuja oman toiminnan kehittämisessä.

TE24 -uudistus on hyväksytty eduskunnassa maaliskuussa 2023 ja sen myötä työvoimapalvelut siirtyvät kuntien tehtäväksi 1.1.2025 alkaen. Lapin maakuntaan syntyy neljä työllisyysaluetta. Olemme olleet mukana kuntien kanssa yhdessä kehittämässä uudenlaisia työllisyyspalveluja. Keskeistä on osaavan työvoiman saatavuuden ja ammatillisen liikkuvuuden edistäminen sekä olemassa oleviin palveluihin lisäarvon tuottaminen kehittämällä yhteistä, moniammatillista palvelumallia ja yhteistyörakenteita.

Vuonna 2023 laaditun kiinteistöjen kehittämisohjelman toimeenpano tulee näyttämään sekä talouden että toiminnan kannalta merkittävää roolia REDUn kehittymisessä seuraavien vuosien aikana. Tavoitteena on tietenkin taata kaikille tilojen käyttäjille terveelliset ja turvalliset tilat, mutta tulevaisuuden tilajärjestelyt haastavat vahvasti myös opetuksen pedagogista toteuttamista.

Rovaniemen kaupunki on nostamassa Ounasvaaran kehittämistä ja Artic Sport HUB-ajattelua isosti osana kaupungin tulevaa kehittämistyötä. Koulutuskuntayhtymä on tärkeä osa sekä alueen itsensä että siellä tapahtuvan koulutuksen ja osaamisen kehittämistyötä. Haluamme osallistamme vahvistaa kokonaisuutta kaikin tavoin.

Opiskelijoiden uraohjausta ja yksilöllisiä polkuja on edelleen vahvistettava niin, että valmistuvat työllistyvät tai siirtyvät sujuvasti korkea-asteelle. Opiskelijoiden tuen muodoista ja hyvinvointia edistävästä palveluista on huolehdittava moniammatillisella yhteistyöllä yhdessä hyvinvointialueen kanssa. Opiskelijoiden osallisuuden ja vaikutusmahdollisuuksien malleja on edelleen kehitettävä.

Digitaalisilla palveluilla ja työelämässä oppimisen keinoin mahdollistetaan opiskelijoiden koulutustarpeet pitkien etäisyyksien Lapissa. Samalla toimitaan myös kestävä kehityksen periaatteiden mukaisesti. Koulutuksen prosesseja tulee kehittää siten, että maahanmuuton avulla voidaan helpottaa työvoiman saatavuutta ja koulutusperäisten maahanmuuttajien integroitumista yhteiskuntaan.

Kilpa- ja huippu-urheilun toimintaedellytyksiä tulee parantaa yhteistyössä kuntien sekä muiden toimijoiden kanssa. Kulttuuria ja luovia aloja voimme vahvistaa sekä ammatillisen koulutuksen että vapaan sivistystyön koulutustarjonnan kohdentamisella.

1.9 Arvio merkittävimmistä riskeistä ja epävarmuustekijöistä sekä muista toiminnan kehittymiseen vaikuttavista seikoista

Koulutusyhtymän tärkein pääoma on henkilöstössä. Oman henkilöstön hyvinvointi ja osaamisen kehittäminen takaavat tulevaisuudessakin laadukkaat toiminnot. Olemme jo havainneet haasteena rekrytoinnin useilla aloilla ja palveluissa. Henkilöstön osaamisessa yhtenä suurena haasteena näyttää tulojen tekoälyn hyödyntämisen osaamisen mahdollisuudet niin ydintoiminnoissa kuin erilaisissa itse tuotetuissa palveluissakin.

Kuntayhtymän talouden osalta tulevat rahoituksen muutokset voivat näyttää riskeinä. Hyvällä ja nopealla reagoinnilla tämän riskin toteutumisen mahdollisuudet pienenevät. Talouden osalta on edelleen tärkeää tarkastella kriittisesti nykyisiä toimintatapoja ja -malleja ja sitä kautta saada aikaa myös selkeitä säästöjä verrattuna nykyiseen.

Kiinteistöjen kehittämisen osalta riskinä näyttää tulevaisuuden ennakkoinnin haasteet osamistarpeiden, opiskelijamäärien ja opetuksen toteutuksen osalta. Tärkeä kysymys on, osameko ennakoita näitä osa-alueita oikein?

2 Sisäinen valvonta ja riskienhallinta

REDUn sisäinen valvonta ja riskienhallinta on esitetty hallintosäännössä ja yhtymähallituksen 28.4.2021 vahvistamassa ohjeessa. Sisäinen valvonta ja riskienhallinta perustuvat kuntalakiin, REDUn perussopimukseen sekä hallintosääntöön ja sen perusteella annettuihin toimivallan delegointipäätöksiin (johtamisjärjestelmään).

Riskienhallinta ja sisäinen valvonta ovat osa laadunhallintaa ja niiden tehtävänä on edistää seuraavia tavoitteita:

- Perustehtävän suorittaminen, arvojen toteuttaminen ja tavoitteiden saavuttaminen.
- Opiskelijoiden, henkilöstön, luottamushenkilöstön, ulkopuolisten asiakkaiden ja maineen suojaaminen.
- Toimintojen taloudellisuus, tehokkuus, tuottavuus ja vaikuttavuus, tuotteiden ja palvelujen laatu sekä omaisuuden ja varojen turvaaminen mm. virheiltä, tuhlaukselta ja/tai väärinkäytöksiltä.
- REDUn toiminnan jatkuvuus ja poikkeustilanteista toipuminen.
- Toiminnan vaatimustenmukaisuus: noudatetaan lakeja, asetuksia, säännöksiä ja muita ohjeita sekä toimitaan hyvän hallintotavan mukaisesti.
- Oikea ja riittävä tieto päätöksenteon ja johtamisen tueksi sekä järjestelmällinen lähestymistapa REDUn prosesseihin, toiminnan arviointiin ja kehittämiseen.

Sisäinen valvonta on hyvän johtamis- ja hallintotavan edellytys. Se jakautuu johdon, esimiesten ja toimielinten suorittamaan seurantaan ja korjaaviin toimenpiteisiin sekä sisäiseen tarkastustoimintaan. Sisäisellä valvonnalla tarkoitetaan kuntayhtymäkonsernin sisäisiä menettely- ja toimintatapoja, joiden avulla pyritään varmistamaan, että toiminta on taloudellista, tuloksellista ja lainmukaista ja että omaisuus ja voimavarat turvataan. Se on osa päivittäisiä toimintoja ja koskettaa jokaista REDUn organisaatiotasoa ja kaikkea toimintaa. Päivittäiseen sisäiseen valvontaan liittyvät mm. reaaliaikaiset raportit, hyväksymis- ja valtuutusjärjestelmä, toimintaperiaatteiden sekä ohjeiden noudattamisen valvonta ja poikkeamien seuranta sekä virheiden ehkäisy. Hyvin toimiva sisäinen valvonta vähentää tahallisia ja tahattomia toimintavirheitä, epäjohtonmukaista tai epäasiallista toimintaa sekä taloudellisia menetyksiä.

Riskienhallinta on järjestelmällistä johtamiseen kuuluvaa toimintaa (toiminnan ohjaamista/johdantamista), joka mahdollistaa tavoitteiden saavuttamisen. Riskienhallinnalla muokataan riskin lähdettä, sen todennäköisyyttä tai seurauksia. Riskienhallinta edellyttää toimintaympäristön muutosten jatkuvaa tarkkailua sekä mahdollisuuksien ja vahvuuksien aktiivista hyödyntämistä. Riskienhallintanäkökulma huomioidaan toiminnan johtamisessa, suunnittelussa, tavoitteiden asettelussa, päätöksenteossa, toiminnassa, seurannassa ja arvioinnissa sekä raportoinnissa ja viestinnässä.

Yhtymäkokous päättää sisäisen valvonnan ja riskienhallinnan perusteista kuntayhtymässä ja konsernissa. Yhtymäkokous päättää sisäisen valvonnan ja riskienhallinnan järjestämisen linjaukset, tavoitteet ja osa-alueet sekä niiden toimeenpano-, seuranta- ja arviointimenettelyt.

Sisäinen tarkastus

Sisäisen tarkastuksen tehtävät, vastuut, valtuudet ja toimintaperiaatteet määritellään yhtymähallituksen 28.4.2021 vahvistamassa ohjeessa Riskienhallinta ja sisäinen valvonta REDUssa.

1.0

Sisäinen tarkastus on osa sisäistä valvontaa ja Rovaniemen koulutuskuntayhtymän ohjaus- ja valvontajärjestelmää, jota kuntayhtymän johto käyttää apuna toteuttaessaan kuntayhtymän hallinnon ja taloudenhoidon valvontavelvollisuuttaan.

Sisäinen tarkastus on riippumatonta ja objektiivista arviointi-, varmistus- ja konsultointitoimintaa, jonka tarkoituksena on varmistaa, että organisaation toiminta on tavoitteiden ja toiminta-periaatteiden sekä vaatimusten mukaista ja että toiminta tukee asetettujen tavoitteiden toteutumista. Sisäinen tarkastus tarkastaa ja arvioi päätöksenteossa käytettävän tiedon luotettavuutta, organisaation johtamis- ja hallintojärjestelmää sekä toimintojen vaatimusten- ja päätöksenmukaisuutta. Tarkastus- ja arviointityön pohjalta sisäinen tarkastus antaa suosituksia toimintojen kehittämiseksi. Lisäksi se pyrkii ennalta ehkäisemään tehotonta toimintaa, virheitä sekä väärinkäytöksiä.

Sisäinen tarkastus raportoi viivytyksettä kuntayhtymän johtajalle havaitsemistaan merkittävistä sisäisen valvonnan tai riskienhallinnan puutteista sekä väärinkäytöksistä. Lisäksi sisäinen tarkastus seuraa, että raporteissa esitettyihin toimenpide-ehdotuksiin ja tarpeellisiksi katsottuihin korjaustoimenpiteisiin otetaan kantaa. Sisäisen tarkastustoiminnan toiminta-alueena ovat REDU, sen tulosalueet sekä palvelutuottajille ulkoistetut toiminnot ja palvelut. Sisäinen tarkastaja voi olla myös mukana suunnittelu- ja kehittämistehtävissä asiantuntijana.

Sisäisellä tarkastuksella on asiantuntijavastuu työstään. Sen on oltava riippumaton tarkastettavista toiminnoista ja työssään objektiivinen. Riippumattomuuden turvaamiseksi sisäisellä tarkastuksella ei ole päätösvaltaa eikä toiminnallista vastuuta tarkastettavien toimintojen suhteen.

Yhtenä laajana tarkastuskohteena vuonna 2023 oli opiskelijoiden lukujärjestykset toimialoitain. Sisäisen tarkastuksen tilannekatsauksen tarkoituksena oli selvittää eri alojen opiskelijoiden opiskelupäivien ja oppituntien lukumääriä lukujärjestyksen perusteella. Aineisto koostui 1. vuoden ja 3. vuoden sattumanvaraisesti valittujen opiskelijoiden lukujärjestyksistä kymmenen toimialan osalta syksyn 2022 ajalta.

Vuonna 2023 sisäinen tarkastus valmisteli yhdessä työryhmän kanssa Ilmoittajansuojelulain 1171/2022 toimeenpanoa REDUssa. Laki Euroopan unionin ja kansallisen oikeuden rikkomisesta ilmoittavien henkilöiden suojelusta 1171/2022 eli Ilmoittajansuojelulaki on tullut voimaan 1.1.2023. Mm. kuntayhtymien ja osakeyhtiöiden, joiden henkilöstömäärä on yli 50 henkilöä, on otettava sisäinen ilmoituskanava käyttöön kolmen kuukauden kuluessa lain voimaantulosta sekä nimettävä ilmoituksen käsittelystä vastaavat henkilöt (L1171/2022, 10 §, 14 § ja 40 §).

REDUssa otettiin 1.4.2023 alkaen käyttöön ilmoittajansuojelulain 1171/2022 luvussa 3 säädetty REDUn sisäinen ilmoituskanava. REDUn sisäisestä ilmoituskanavasta ja ilmoitusten käsittelystä laadittiin erillinen toimintaohje, REDUn sisäinen ilmoituskanava ja toimintaohjeet ilmoitusten käsittelijöille 28.3.2023. Rovaniemen koulutuskuntayhtymän johtaja nimitti REDUn eettisen toimikunnan 28.3.2023. REDUn sisäisen ilmoituskanavan kautta tulleiden ja oikeuskanslerin viraston REDUlle käsittelyyn toimittamien ilmoitusten käsittelystä vastaavat REDUn eettinen toimikunta ja toiminnasta vastaava johto yhdessä.

3 Tilikauden tuloksen muodostuminen ja toiminnan rahoitus

3.1 Tilikauden tuloksen muodostuminen

TULOSLASKELMA (KY, 1 000€)	2023	2022
Toimintatuotot	51 921	51 630
Toimintakulut	-49 009	-48 969
TOIMINTAKATE	2 913	2 661
Rahoitustuotot ja kulut	-233	-175
Korkotuotot	72	94
Muut rahoitustuotot	146	52
Korkokulut	-358	-104
Muut rahoituskulut	-93	-217
VUOSIKATE	2 680	2 486
Poistot ja arvonalentumiset	-4 324	-3 996
Satunnaiset tuotot	-	0
Satunnaiset kulut	-	0
TILIKAUDEN TULOS	-1 644	-1 510
Tilinpäätössiirrot	1 644	1 510
TILIKAUDEN YLI-/ALIJÄÄMÄ	0	0

TULOSLASKELMAN TUNNUSLUVUT	2023	2022
Toimintatuotot/Toimintakulut, %	105,9 %	105,4 %
Vuosikate/Poistot, %	62,0 %	62,2 %

Kuntayhtymän tilikauden tulos ennen tilinpäätössiirtoja oli 1,64 miljoonaa euroa alijäämäinen. Vuosikate oli hiukan parempi kuin vuonna 2022, mutta jäi reilusti alle vuosittaisten poistojen määrän. Poistot kasvoivat yli 300 000 €.

Kuntayhtymän tulo-rahoituksen kasvu oli vain 0,5 % edelliseen vuoteen verrattuna. Opetus- ja kulttuuri-ministeriö myönsi varsinaisella suoritepäätöksellä ammatillisen koulutuksen rahoitusta vuodelle 2023 yhteensä 37,8 miljoonaa euroa. Perusrahoitukseen kuuluvaa harkinnanvaraista korotusta myönnettiin työpaikkaohjaajien koulutukseen 48 000 euroa ja urheilijoiden ammatilliseen koulutukseen 24 000 euroa. OKM teki vuoden 2023 aikana kaksi lisäsuoritepäätöstä, josta ensimmäisellä lisäsuoritepäätöksellä myönnettiin harkinnanvarainen korotus oppisopimuskoulutuksen koulutuskorvauksen uudistamisen ko-keiluun 231 500 euroa. Toisella lisäsuoritepäätöksellä ministeriö myönsi harkinnanvaraista korotusta oppivelvollisuuslain mukaisten majoitus- ja matkakorvausten vuoksi aiheutuvien kustannusten kattamiseksi 40 573 euroa sekä erityisen kalliin koulutuksen lisäämiseen 110 000 euroa.

Vapaan sivistystyön rahoitusta ministeriö myönsi Lapin urheiluopiston valmennuskeskukselle ja kesäyliopistolle yhteensä 1,15 miljoonaa euroa. Lisäksi OKM myönsi Lapin urheiluopistolle urheiluakatemioiden ja valmennuskeskusten harkinnanvaraista kehittämisavustusta, 45 000 euroa koordinointiin ja johtamiseen sekä 170 000 euroa asiantuntijatoimintaan ja osaamisen kehittämisen erityistehtävään. Lasten ja ikääntyvien liikunnan edistämiseen ministeriö myönsi erityisavustusta 29 000 euroa.

Puun myyntitulojen menetyksen ja opetusmetsien käyttökorvausten kompensoimiseen myönnettiin 205 830 euroa.

1.0

Kuntayhtymän toimintakulut olivat yli 49 milj. euroa. Yleinen kustannustason nousu näkyi toimintakulujen kasvuna. Henkilöstömenojen osuus toimintamenoista oli 57,5 % prosenttia, joka on edellisvuotta pienempi. Henkilöstömenojen määrään vaikutti osittain uuden hankekauden hidas käynnistyminen. Hintojen nousu näkyi palveluiden ostoissa sekä aine- ja tarvikehankinnoissa, jotka kasvoivat 5 % vuodesta 2022.

Kuntayhtymän nettoinvestoinnit olivat 1,7 miljoonaa. Suurimpana menoeränä oli kone- ja kalustoinvestoinnit, niistä LUC konesali-infrastruktuurilaitteet yhtenä kertaluontoisena kokonaisuutena. Lapin koulutuskeskus REDUn toimialoilla hankittiin uutta kalustoa, joista osaan hankinnoista saatiin 280 000 euroa ulkopuolista investointirahoitusta.

Kuntayhtymän maksuvalmius parani. Lainoja maksettiin kokonaisuudessaan noin miljoonalla eurolla ja pitkäaikaista lainaa kuntayhtymällä oli vuoden lopussa 11,5 miljoonaa euroa. Pitkäaikaiset lainat kohdistuvat Santasport Lapin Urheiluopiston majoitusrakennuksen laajennukseen, Rantavitikan (Jokiväylän) koulutustilojen laajennukseen, Korvanrannan rakennuksen peruskorjaustyöhön sekä Kairatiellä sijaitsevan monitoimikeittiön investointiin.

Investointirahastoon kirjattiin suunnitelman mukaan 678 000 euroa ja investointirahastosta purettiin 142 681 euroa. Poistoeron vähennystä kirjattiin 1,3 miljoonaa euroa ja toimintarahastosta vähennettiin 843 436 euroa tulokseen alijäämän kattamiseksi. Toimintarahaston tarkoituksen on mahdollistaa toiminnan suunnittelu ja rahoitus talousarviovuotta pidemmällä aikavälillä.

3.2 Toiminnan rahoitus

RAHOITUSLASKELMA (KY, 1 000€)	2023	2022
Toiminnan rahavirta	2 612	2 167
Vuosikate	2 680	2 486
Satunnaiset erät	0	0
Tulorahoituksen korjauserät	-68	-319
Investointien rahavirta	-1 405	-3 393
Investointimenot	-1 770	-4 457
Rahoitusosuudet investointimenoihin	282	728
Pysyv. vastaav. hyödykk. luovutustulot	83	337
TOIMINNAN JA INVESTOINTIEN RAHAVIRTA	1 207	-1 226
Rahoituksen rahavirta		
Antolainauksen muutokset	312	312
Antolainasaamisten lisäys	0	0
Antolainasaamisten vähennys	312	312
Lainakannan muutokset	-991	-991
Pitkäaikaisten lainojen lisäys	0	0
Pitkäaikaisten lainojen vähennys	-991	-991
Lyhytaikaisten lainojen muutos	0	0
Oman pääoman muutokset	-314	12
Muut maksuvalmiuden muutokset	1782	1 487
RAHOITUKSEN RAHAVIRTA	789	819

RAHAVAROJEN MUUTOS	1 996	-407
Rahavarat 31.12.	9 034	7 038
Rahavarat 01.01.	7 038	7 445
Rahavarojen muutos	1 996	-407

RAHOITUSLASKELMAN TUNNUSLUVUT	2023	2022
Toiminnan ja investointien rahavirran kertymä 5 vuodelta, 1000 €	1 669	3 422
Investointien tulorahoitus, %	180 %	66,65 %
Lainanhoitokate	2,25	2,36
Kassan riittävyys, pv	63,14	46,93

3.3 Rahoitusasema ja sen muutokset

TASE (KY, 1 000 €)	2023	2022
VASTAAVAA		
A PYSYVÄT VASTAAVAT	62 568	65 731
1. Aineettomat hyödykkeet	365	297
1. Aineettomat oikeudet	365	297
2. Muut pitkävaikutteiset menot	-	0
3. Ennakkomaksut	-	0
2. Aineelliset hyödykkeet	56 001	58 905
1. Maa- ja vesialueet	1 082	1 082
2. Rakennukset	48 868	51 669
3. Kiinteät rakenteet ja laitteet	96	111
4. Koneet ja kalusto	5 493	5 585
5. Muut aineelliset hyödykkeet	-	0
6. Ennakkomaks. ja keskener. hank.	461	457
3. Sijoitukset	6 202	6 529
1. Osakkeet ja osuudet	1 216	1 231
2. Joukkovelkakirjalainasaamiset	-	0
3. Muut lainasaamiset	4 986	5 297
4. Muut saamiset	-	0
B TOIMEKSIANTOJEN VARAT	112	108
1. Valtion toimeksiannot	-	0
2. Lahjoitusrahastojen varat	112	108
3. Muut toimeksiantojen varat	0	0
C VAIHTUVAT VASTAAVAT	11 514	11 384
1. Vaihto-omaisuus	71	76
1. Aineet ja tarvikkeet	71	76
2. Keskeneräiset tuotteet	0	0



1.0

3. Valmiit tuotteet/tavarat	0	0
4. Muu vaihto-omaisuus	0	0
5. Ennakkomaksut	0	0
2. Saamiset	2 409	4 270
Pitkäaikaiset saamiset	255	1 018
1. Myyntisaamiset	0	0
2. Lainasaamiset	0	0
3. Muut saamiset	0	0
4. Siirtosaamiset	255	1 018
Lyhytaikaiset saamiset	2 155	3 252
1. Myyntisaamiset	809	706
2. Lainasaamiset	312	311
3. Muut saamiset	107	386
4. Siirtosaamiset	928	1 849
3. Rahoitusomaisuusarvopaperit	4 119	3 986
1. Osakkeet ja osuudet	0	0
2. Sijoitukset rahamarkkinainstr.	0	0
3. Joukkovelkakirjalainasaamiset	0	0
4. Muut arvopaperit	4 119	3986
4. Rahat ja pankkisaamiset	4 915	3051
VASTAAVAA	74 194	77 222

TASE	2023	2022
VASTATTAVAA		
A OMA PÄÄOMA	30 581	31 203
1. Peruspääoma	3 069	3 069
2. Arvonkorotusrahasto	0	0
3. Muut omat rahastot	18 957	19 265
4. Edellisten tilikausien yli-/alijäämä	8 555	8 869
5. Tilikauden yli-/alijäämä	0	0
B POISTOERO JA VAPAAEHTOISET VARAUKSET	22 271	23 607
1. Poistoero	22 271	23 607
2. Vapaaehtoiset varaukset	0	0
C PAKOLLISET VARAUKSET	0	0
1. Eläkevaraukset	0	0
2. Muut pakolliset varaukset	0	0
D TOIMEKSIANTOJEN PÄÄOMAT	124	120
1. Valtion toimeksiannot	0	0
2. Lahjoitusrahastojen pääomat	112	108
3. Muut toimeksiantojen pääomat	12	12

E VIERAS PÄÄOMA	21 218	22 293
Pitkäaikainen	11 513	12 505
1. Joukkovelkakirjalainat	0	0
2. Lainat rahoitus- ja vakuutuslaitoksilta	11 513	12 505
3. Lainat julkisyhteisöiltä	0	0
4. Lainat muilta luotonantajilta	0	0
5. Saadut ennakot	0	0
6. Ostovelat	0	0
7. Liittymismaksut ja muut velat	0	0
8. Siirtovelat	0	0
Lyhytaikainen	9 705	9 788
1. Joukkovelkakirjalainat	0	0
2. Lainat rahoitus- ja vakuutuslaitoksilta	991	991
3. Lainat julkisyhteisöiltä	0	0
4. Lainat muilta luotonantajilta	0	0
5. Saadut ennakot	2 626	1 054
6. Ostovelat	1 953	4 217
7. Liittymismaksut ja muut velat	521	556
8. Siirtovelat	3 614	2 970
VASTATTAVAA	74 194	77 222

TASEEN TUNNUSLUVUT	2023	2022
Omavaraisuusaste, %	73,85 %	71,96 %
Suhteellinen velkaantuneisuus, %	35,81 %	41,14 %
Kertynyt yli-/alijäämä, 1000 €	8 555	8 869
Lainakanta 31.12., 1000 €	12 505	13 496
Lainat ja vastuut, 1000 €	14 296	14 571
Lainasaamiset, 1000 €	4 986	5 297

3.4 Tunnuslukujen laskentakaavat

Tuloslaskelman tunnusluvut:

- Toimintatuotot/Toimintakulut, %
= $100 * \text{Toimintatuotot} / (\text{Toimintakulut} - \text{Valmistus omaan käyttöön})$.
- Vuosikate/Poistot, %
= $100 * \text{Vuosikate} / \text{Poistot ja arvonalentumiset}$.

Rahoituslaskelman tunnusluvut:

- Toiminnan ja investointien rahavirran kertymä 5 vuodelta, €.
- Investointien tulo-rahoitus, %.
= $100 * \text{Vuosikate} / \text{Investointien omahankintameno}$.
- Lainanhoitokate
= $(\text{Vuosikate} + \text{Korkokulut}) / (\text{Korkokulut} + \text{Lainanlyhennykset})$.
- Kassan riittävyys, pv
= $365 \text{ pv} \times \text{Rahavarat } 31.12. / \text{Kassasta maksut tilikaudella}$.

Taseen tunnusluvut:

- Omavaraisuusaste, %
= $100 * (\text{Oma pääoma} + \text{Poistoero ja vapaaehtoiset varaukset}) / (\text{Koko pääoma} - \text{Saadut ennakot})$.
- Suhteellinen velkaantuneisuus, %
= $100 * (\text{Vieras pääoma} - \text{Saadut ennakot}) / \text{Käyttötulot}$.
- Kertynyt yli-/alijäämä, 1000 €.
= $\text{Edellisten tilikausien ylijäämä (alijäämä)} + \text{Tilikauden ylijäämä (alijäämä)}$.
- Lainakanta 31.12., 1000 €
= $\text{Vieras pääoma} - (\text{Saadut ennakot} + \text{Ostovelat} + \text{Siirtovelat} + \text{Muut velat})$.
- Lainat ja vuokravastuut 31.12., 1000 €
= $\text{Vieras pääoma} - (\text{Saadut ennakot} + \text{Ostovelat} + \text{Siirtovelat} + \text{Muut velat}) + \text{Vuokravastuut}$
- Lainasaamiset 31.12., 1000 €
= Sijoituksiin merkityt joukkovelkakirjalainasaamiset ja muut lainasaamiset

3.5 Kokonaistulot ja menot

Kokonaistulo- ja menolaskelma kattaa varsinaisen toiminnan ja investointien tulot ja menot sekä rahan lähteet ja käytön. Laskelma on laadittu tuloslaskelmasta ja rahoituslaskelmasta, jotka sisältävät vain ulkoiset tulot, menot ja rahoitustapahtumat.

TULOT 2023	1 000 €	%	MENOT 2023	1 000 €	%
Varsinainen toiminta			Varsinainen toiminta		
Toimintatuotot	51 921	98,4 %	Toimintakulut	49 009	93,3 %
Korkotuotot	72	0,1 %	Korkokulut	358	0,7 %
Muut rahoitustuotot	146	0,3 %	Muut rahoituskulut	93	0,2 %
Satunnaiset tuotot	0	0,0 %	Satunnaiset kulut	-	0,0 %
Tulorahoituksen korjaukset		0,0 %			0,0 %
- pysyvien vastaavien hyödykkeiden luovutusvoitot	-68	-0,1 %			0,0 %
Investoinnit		0,0 %	Investoinnit		0,0 %
Rahoitusosuudet investointimenoihin	282	0,5 %	Investointimenot	1 770	3,4 %
Pysyvien vastaavien hyödykkeiden luovutustulot	83	0,2 %			0,0 %
Rahoitustoiminta		0,0 %	Rahoitustoiminta		0,0 %
Antolainasaamisten vähennykset	312	0,6 %	Antolainasaamisten lisäys	-	0,0 %
Pitkäaikaisten lainojen lisäys	0	0,0 %	Pitkäaikaisten lainojen vähennys	991	1,9 %
Lyhytaikaisten lainojen lisäys	0	0,0 %	Lyhytaikaisten lainojen vähennys	-	0,0 %
Oman pääoman lisäykset	0	0,0 %	Oman pääoman vähennykset	314	0,6 %
Kokonaistulot yhteensä	52 748	100,0 %	Kokonaismenot yhteensä	52 534	100,0 %

Laskelma (tulot - menot)	1 000 €	Laskelma (muutos)	1 000 €
Kokonaistulot	52 748	Rahavarojen muutos	1 996
Kokonaismenot	52 534	Muut maksuvalmiuden muutokset	1 782
Erotus	214	Erotus	214

3.6 Kuntakonsernin toiminta ja talous

3.6.1 Yhdistelmä konsernitilinpäätökseen sisällyvistä yhteisöistä

	Omistusosuus	Yhdistelty konsernitilinpäätökseen
Tytäryhteisöt		
Santasport Finland-konserni	100 %	Kyllä
REDU Edu Oy	100 %	Kyllä

3.6.2 Konsernin toiminnan ohjaus

Rovaniemen koulutuskuntayhtymän konserniohje on hyväksytty yhtymäkokouksessa 15.6.2021. Ohjeen mukaan tilivelvolliset ovat vastuussa sisäisen valvonnan ja riskienhallinnan tuloksellisuudesta. Sisäisen valvonnan ja riskienhallinnan tuloksellisuutta voidaan seurata talousarviovuoden aikana esim. osavuosikatsauksissa tai osassa niitä.

Tytäryhteisöjen hallitusten ja toimitusjohtajien vastuulla on sisäisen valvonnan rakenteiden luominen omassa organisaatiossaan. Tytäryhteisöjen tulee raportoida kuntayhtymän johtajalle ja yhtymähallitukselle tytäryhteisöjen merkittävimmistä riskeistä sekä riskienhallinnan toimitusvuudesta ja riittävydestä yhteisön toimintakertomuksessa vuosittain ja tarvittaessa myös osavuosikatsauksessa. Mikäli tytäryhteisössä havaitaan tilikaudella uusia ja merkittäviä riskejä, tulee niistä raportoida viipymättä kuntayhtymän johtajalle ja yhtymähallitukselle. Lisäksi tulee varmistaa, että raportoinnin perusteella ryhdytään tarvittaviin toimenpiteisiin.

Kuntayhtymä asettaa tavoitteita myös konserniyhtiöilleen talousarvioprosessin osana.

Osakeyhtiöiden toimitusjohtajat raportoivat yhtiöiden toiminnan ja talouden kehitymisestä tilanteesta kuntayhtymän hallitukselle. Mikäli konserniyhtiöt näkevät tarvitsevansa virallisia kannanottoja toiminnallisiin tai taloudellisiin muutoksiin yhtiöissään, he pyytävät siinä konsernijohdon kannanottoja.

Kuntayhtymän johtaja osallistuu yhtiöiden hallitusten kokouksiin pääsääntöisesti.

3.6.3 Olennaiset konsernia koskevat tapahtumat

Vuoden 2022 alussa aloitettu koko konsernin kiinteistöjä koskenut selvitystyö valmistui keväällä 2023. Yhtymäkokous vahvisti kiinteistöjen kehittämissuunnitelman kesäkuussa.

Vuoden 2023 aikana käytiin omistajakuntien kanssa aktiivista keskustelua sekä toiminnan kehittämistä että kiinteistöjen käytön kehittämisestä.

Vuonna 2023 Santasport Finland Oy kasvatti liikevaihtoaan erityisesti hyvän matkailukauden ansiosta. SSF pystyi nopeuttamaan vuokranmaksuohjelmaa ja aloittamaan lainanmaksuohjelmansa emolle. Rajapintakeskustelut jatkuivat erityisesti Urheiluopiston valmennuskeskuksen maksullisen palvelutoiminnan ja SSF:n toimintojen osalta.

REDU Edu Oy:n toimitusjohtaja siirtyi kokoaikaiseksi 1.2.2023. REDU Edu Oy:n toiminta ja liikevaihto kasvoivat, mutta lopullinen tulos oli - 43 760 €.

3.6.4 Arvio konsernin todennäköisestä tulevasta kehityksestä

Koko konsernin talouden osalta on tulevaisuudessa nähtävissä monenlaisia haasteita. Ammatillisen koulutuksen rahoituksen muutoksesta oli saatavilla loppuvuodesta 2023 OKM:n ensimmäisiä suuntaviivoja. Erityisesti koulutuskuntayhtymän talouden näkökulmasta rahoituksen

muutokseen tulee valmistautua hyvin vuoden 2024 aikana. Lainsäädännön mahdollisesti muuttuessa täytyy konsernin rajapintojen tarkennuksia tehdä tarpeen mukaan.

Kuntayhtymän strategian muutostarpeita tarkasteltiin vuoden 2023 aikana tekemällä kysely sidosryhmille ja REDUn henkilöstölle. Sen perusteella päädyttiin päivittämään nykyistä strategiaa vuoden 2024 aikana. Osakeyhtiöiden oikeudellinen itsenäinen asema on vahva, mutta yhdessä on löydettävä askelmerkkejä siihen, miten saada koko konserni toimimaan parhaalla mahdollisella tavalla.

3.6.5 Selonteko konsernivalvonnan järjestämisestä

Konsernivalvontaa suorittavat kuntayhtymän johdon lisäksi kuntayhtymän tarkastuslautakunta ja tarvittaessa sisäinen tarkastaja. Kuntayhtymän tarkastuslautakunta on pyytänyt kokouksiinsa sekä kuntayhtymän että konsernin osakeyhtiöiden edustajia kertomaan ajankohtaisista teemoista.

Kehityskohteina on havaittu vahvan keskusteluyhteyden ylläpito koko konsernin johtoryhmätasolla. Yhtiöiden ja emon tulosalueiden vahva yhteistyö ja rajapintojen selkeys luovat pitkäjänteisiä kehityskaaria koko konsernin toiminnan johtamiseen.

Omistajaohjausta ja sen keinoja on myös tarkasteltava kehityshakuisesti. Löydetäänkö uusia tapoja viedä koko konsernia eteenpäin kuntayhtymän voimassa olevan strategian mukaisesti – olemme yhdessä tekeviä ja askeleen edellä kehittämisen ratkaisuisissa?

3.6.6 Konsernitilinpäätös ja sen tunnusluvut

Konsernituloslaskelma (1 000 €)	2023	2022
Toimintatuotot	58 081	56 752
Toimintakulut	-54 261	-53 502
Osuus osakkuusyhteisöjen voitoista	0	0
TOIMINTAKATE	3 821	3 250
Rahoitustuotot ja kulut	-289	-232
Korkotuotot	74	96
Muut rahoitustuotot	146	52
Korkokulut	-415	-162
Muut rahoituskulut	-94	-217
VUOSIKATE	3 532	3 018
Poistot ja arvonalentumiset	-4 498	-4 143
Suunnitelman mukaiset poistot	-4 498	-4 100
Omistuksen eliminointierot	0	-43
Arvonalentumiset	0	0
Satunnaiset erät	0	0
TILIKAUDEN TULOS	-966	-1 125



1.0

Tilinpäätössiirrot	308	669
Tilikauden verot	0	0
Laskennalliset verot	0	0
Vähemmistöosuudet	0	0
TILIKAUDEN YLI-/ALIJÄÄMÄ	-658	-456

KONSERNITULOSLASKELMAN TUNNUSLUVUT	2023	2022
Toimintatuotot/Toimintakulut, %	107,04 %	106,10 %
Vuosikate/Poistot, %	78,53 %	72,80 %

KONSERNIN RAHOITUSLASKELMA (1 000 €)	2023	2022
Toiminnan rahavirta	3 464	
Vuosikate	3 532	3 018
Satunnaiset erät	0	0
Tilikauden verot	0	0
Tulorahoituksen korjauserät	-68	-319
Investointien rahavirta	-1 587	
Investointimenot	-1 952	-4 562
Rahoitusosuudet investointimenoihin	282	757
Pysyv. vastaav. hyödykk. luovutustulot	83	337
TOIMINNAN JA INVESTOINTIEN RAHAVIRTA	1 877	-768
Rahoituksen rahavirta		
Antolainauksen muutokset	0	312
Antolainasaamisten lisäys	0	0
Antolainasaamisten vähennys	0	312
Lainakannan muutokset	-1 005	-1 886
Pitkäaikaisten lainojen lisäys	19	0
Pitkäaikaisten lainojen vähennys	-991	-1 576
Lyhytaikaisten lainojen muutos	-32	-310
Oman pääoman muutokset	-314	12
Muut maksuvalmiuden muutokset	1 185	2 387
RAHOITUKSEN RAHAVIRTA	-133	824
RAHAVAROJEN MUUTOS	1 744	56
Rahavarat 31.12.	10 540	8 796
Rahavarat 01.01.	8 796	8 741
Rahavarojen muutos	1 744	56

KONSERNIRAHOITUSLASKELMAN TUNNUSLUVUT	2023	2022
Toiminnan ja investointien rahavirran kertymä 5 vuodelta, 1000 €	-2 941	-1607
Investointien tulorahoitus, %	211,51 %	79,33 %

1.0

Lainanhoitokate	2,81	2,67
Kassan riittävyys, pv	66,66	53,49

KONSERNITASE, 1000 €	2023	2022
VASTAAVAA		
PYSYVÄT VASTAAVAT	62 288	65 131
Aineettomat hyödykkeet	699	694
Aineettomat oikeudet	689	678
Muut pitkävaikutteiset menot	10	15
Ennakkomaksut	0	0
Aineelliset hyödykkeet	61 568	64 402
Maa- ja vesialueet	1 207	1 207
Rakennukset	53 800	56 608
Kiinteät rakenteet ja laitteet	96	111
Koneet ja kalusto	6 004	6 019
Muut aineelliset hyödykkeet	0	0
Ennakkomaks. ja keskener. hank.	461	457
Sijoitukset	20	35
Osakkeet ja osuudet	20	35
Joukkovelkakirjalainasaamiset	0	
Muut lainasaamiset	0	
Muut saamiset	0	
TOIMEKSIANTOJEN VARAT	112	108
VAIHTUVAT VASTAAVAT	13 018	12 074
Vaihto-omaisuus	81	88
Saamiset	2 396	3 190
Pitkäaikaiset saamiset	0	0
Lyhytaikaiset saamiset	2 396	3 190
Rahoitusomaisuusarvopaperit	4 619	3 986
Rahat ja pankkisaamiset	5 922	4 810
VASTAAVAA	75 418	77 313

KONSERNITASE, 1000 €	2023	2022
VASTATTAVAA		
OMA PÄÄOMA	52 922	54 201
Peruspääoma	3 069	3 069
Muut omat rahastot	18 957	19 265
Edellisten tilikausien yli-/alijäämä	31 553	32 323
Tilikauden yli-/alijäämä	-658	-456
TOIMEKSIANTOJEN PÄÄOMAT	125	120
VIERAS PÄÄOMA	22 372	22 992
Pitkäaik. korollinen vieras pääoma	11 532	12 505

Lyhytaik. korollinen vieras pääoma	999	1 031
Lyhytaik. koroton vieras pääoma	9 841	9 457
VASTATTAVAA	75 418	77 313

KONSERNITASEEN TUNNUSLUVUT	2023	2022
Omavaraisuusaste, %	72,80 %	71,16 %
Suhteellinen velkaantuneisuus, %	33,83 %	38,50 %
Kertynyt yli-/alijäämä, 1000 €	30 896	31 867
Konsernin lainakanta 31.12., 1000 €	12 531	13 535
Lainat ja vuokravastuut 31.12., 1000 €	14 390	14 652
Konsernin lainasaamiset 31.12., 1000 €	0	0

3.6.7 Konsernitunnuslukujen laskentakaavat

Konsernituloslaskelman tunnusluvut:

- Toimintatuotot/Toimintakulut, %
= $100 * \text{Toimintatuotot} / \text{Toimintakulut}$
- Vuosikate/Poistot, %
= $100 * \text{Vuosikate} / (\text{Suunnitelman mukaiset poistot} + \text{Arvonalentumiset})$

Konsernirahoituslaskelman tunnusluvut:

- Toiminnan ja investointien rahavirran kertymä 5 vuodelta, €.
- Investointien tulo-rahoitus, %.
= $100 * \text{Vuosikate} / \text{Investointien omahankintameno}$.
- Lainanhoitokate
= $(\text{Vuosikate} + \text{Korkokulut}) / (\text{Korkokulut} + \text{Lainanlyhennykset})$.
- Kassan riittävyys, pv
= $365 \text{ pv} * \text{Rahavarat } 31.12. / \text{Kassasta maksut tilikaudella}$.

Konsernitaseen tunnusluvut:

- Omavaraisuusaste, %
= $100 * (\text{Oma pääoma} + \text{Vähemmistöosuus} + \text{Konsernireservi}) / (\text{Koko pääoma} - \text{Saadut ennakot})$.
- Suhteellinen velkaantuneisuus, %
= $100 * (\text{Vieras pääoma} - \text{Saadut ennakot}) / \text{Käyttötulot}$.
- Kertynyt yli-/alijäämä, 1000 €.
= $\text{Edellisten tilikausien ylijäämä (alijäämä)} + \text{Tilikauden ylijäämä (alijäämä)}$.

- Konsernin lainakanta 31.12., 1000 €
= Vieras pääoma – (Saadut ennakot + Ostovelat + Siirtovelat + Muut velat)
- Lainat ja vuokravastuut 31.12., 1000 €
= Vieras pääoma – (Saadut ennakot + Ostovelat + Siirtovelat + Muut velat) + Vuokravastuut
- Konsernin lainasaamiset 31.12., 1000 €
= Sijoituksiin merkityt joukkovelkakirjalainasaamiset ja muut lainasaamiset

3.7 Tilikauden tuloksen käsittely ja talouden tasapainottamistoimet

3.7.1 Tilikauden tuloksen käsittely

Kuntalain mukaan yhtymähallituksen on tehtävä esitys tilikauden tuloksen käsittelystä sekä talouden tasapainottamista koskevista toimenpiteistä. Tuloksen käsittely tarkoittaa investointivaraussirtoja, poistoerokirjauksia, rahastosiirtoja sekä muita varauksia.

Vuoden 2023 tilikauden tuloksesta esitetään yhtymäkokoukselle tehtäväksi seuraavaa:

Tilikauden tulos ennen tilinpäätössiirtoja	-1 644 165 €
Tuloutetaan poistoeroa suunnitelman mukaan	1 336 049 €
Investointirahastoon lisäys	-678 000 €
Investointirahaston vähennys	142 681 €
Toimintarahaston vähennys	843 436 €
Rahastojen lisäys/vähennys, netto	308 117 €
Tilikauden ylijäämä, kirjataan ylijäämätilille	0 €

4 Talousarvion toteutuminen

4.1 Tavoitteiden toteutuminen

4.1.1 Laadullisten tavoitteiden toteutuminen

Toimintavuoden 2023 laadulliset sitovat tavoitteet pohjautuvat REDUn strategiaan kehittämisen painopistealueisiin suunnitelmakaudelle 2021–2023:

- Painopistealue 1: Asiakaslähtöinen toiminta.
- Painopistealue 2: Työelämäyhteyksien ja -kumppanuuksien vahvistaminen ja työelämäpalvelujen mallin käyttöönotto.
- Painopistealue 3: Innovatiivinen kehittäminen.
- Painopistealue 4: Tasapainoinen talous.
- Painopistealue 5: Osaava ja sitoutunut henkilöstö.

Nämä painopistealueet on johdettu REDUn strategia 2030:n arvo lupauksesta ja visiosta.

TAULUKKO 7. Painopistealue 1: Asiakaslähtöinen toiminta

Sitova tavoite 2023 ja riskit	Tavoitteen toteutuminen
<p>Tavoite: Opiskelijälähtöisyyden ja henkilökohtaistamisen vahvistaminen</p> <p>Riskit:</p> <ul style="list-style-type: none"> • Pedagoginen ohjelma ei jalkaudu operatiiviseen toimintaan. • Ohjauspalvelut eivät tue hakeutumista taroituksenmukaisesti eivätkä ole helposti saavutettavissa. • Ei löydetä yhteisiä toimintatapoja eri koulutusjärjestäjien ja työelämäkumppanien kanssa. • TUVAn opiskelijoiden opintopolku ei jatku joustavasti. 	<p>Palvelulupaus hakijalle ja opiskelijalle, sekä työelämälle määriteltiin. Henkilökohtaistamisen, koulutus- ja oppisopimuksen prosessit tarkistettiin ja päivitettiin. Edellä mainituista keskeisistä pedagogisista prosesseista järjestettiin syksyn aikana perehdytyksiä opetus- ja ohjaushenkilöstölle. Hakeutumisen vaiheeseen käynnistettiin keskustelu lähiohjauksen vahvistamiseksi maakunnan alueilla; sähköiset ja digitaaliset hakeutumispalvelut ovat toimivia.</p> <p>Hakeva-tyyppisen toiminnan palvelujen kehittäminen jatkuu 2024 vuoden aikana. Pedagoginen ohjelma on luonnosvaiheessa.</p> <p>Maahanmuuttajien koulutustarpeisiin vastataan enenevässä määrin kielituetuilla osatutkintokoulutuksilla. Omaohjaajan työpöytä otettiin käyttöön (PowerBi).</p> <p>Kaksoistutkintojen mahdollisuuksia edistettiin laajentamalla maakunnan lukioiden kanssa solmituilla puitesopimuksilla.</p> <p>Kehitettiin TUVAn polkuja perustutkintoihin. Yksilöllisten koulutuspolkujen kehitystyö jatkuu edelleen esihenkilöiden ja opinto-ohjaajien kesken sekä Yhdenvertaiset koulutuspolut hankkeen avulla.</p>

1.0

<p>Tavoite: Työelämän osaamistarpeisiin ja maakunnan väestökehitykseen perustuva monipuolinen, alueellisesti kattava ja vetovoimainen koulutustarjonta.</p> <p>Riskit:</p> <ul style="list-style-type: none"> • Ennakointi ei tuota tarvittavaa osaamistarvetietoa koulutustarpeista. • REDU ei reagoi ajoissa maakunnan negatiiviseen väestöennusteeseen. 	<p>Lappilaisen koulutuskumppanuuden Lapin alueen kuntakierros toteutettiin marraskuusta alkaen. Kokosimme yhteisen aineiston kuntien työvoiman ja koulutusten tarpeista, joita käsittelemme toimialojen kesken.</p> <p>Olemme osallistuneet aktiivisesti Lapin ennakointiklustereiden toimintaan ja sitä kautta ennakointitiedon tuottamiseen ja hyödyntämiseen. REDUn sisäistä ennakointiprosessia on edelleen kehitettävä.</p> <p>Työpaikalla tapahtuvan oppimisen määriä tarkasteltiin toimialoittain; tavoitteena on lisätä koulutus- ja oppisopimusten osuuksia osana opiskelijavuosia. Valmisteltiin alle 20 vuotiaiden kesäoppisopimuskampanja.</p>
<p>Tavoite: REDU ja redulaiset toimivat aktiivisesti verkostoissa.</p> <p>Riskit:</p> <ul style="list-style-type: none"> • Lisäarvoa tuottavia verkostoja ei osata hyödyntää. 	<p>Redu on kannustanut henkilöstöään toimimaan aktiivisesti kansainvälisissä, valtakunnallisissa ja alueellisissa verkostoissa.</p> <p>Lapin ammattikorkeakoulun kanssa yhteistyösopimus päivitettiin seuraavalle kolmivuotiskaudelle.</p>
<p>Tavoite: Konsernin sisäisten ja ulkoisten asiakasrajapintojen selkeyttäminen.</p> <p>Riskit:</p> <ul style="list-style-type: none"> • Kuntahtymäkonsernissa toimivien yhtiöiden ja kuntayhtymän tulosalueiden tavoitteiden ja toiminnan yhteensovittaminen ei onnistu optimaalisella tavalla. 	<p>Santasportin kokonaisuudesta on pyydetty ja saatu useita ulkopuolisten tahojen lausuntoja. Niiden pohjalta on laadittu omana työnä esityksiä, joiden pohjalta tarkastelu jatkuu.</p> <p>REDUn ja REDU Edu Oy:n välillä on käynnistetty säännölliset yhteistyötapaamiset yhteistyön vahvistamiseksi.</p>

TAULUKKO 8. Painopistealue 2: Työelämäyhteyksien ja -kumppanuuksien vahvistaminen ja työelämäpalvelujen mallin käyttöönotto

Sitova tavoite 2023 ja riskit	Tavoitteen toteutuminen
<p>Tavoite: Työelämäyhteyksien ja -kumppanuuksien vahvistaminen ja työelämäpalvelujen mallin käyttöönotto.</p> <p>Riskit:</p> <ul style="list-style-type: none"> • REDUn työelämäkokonaisuuden palvelut ja niiden roolitukset eivät ole selkeitä. • Asiakastietoa ja työelämäpalautejärjestelmää ei osata hyödyntää tarpeeksi. • REDUn kilpailuasema heikkenee. 	<p>REDUssa aloitti uusi työelämäpalvelupäällikkö. Luotiin työelämäpalvelumallia yhdessä asiakkuusvastaavien ja toimialapäälliköiden kanssa.</p> <p>Toimintavuonna käynnistettiin systemaattinen yhteistyö isoimpien yritysten kanssa mm. työelämässä oppimisen jaksojen volyymitietojen perusteella. Mallinnettiin työelämäfoorumitoimintaa.</p> <p>Lisättiin yhteistyötä TE-palveluiden ja kuntien kanssa suunnittelemalla ja toteuttamalla työ- ja koulutusmessuja.</p> <p>Suunniteltiin ja toteutettiin kaikille aloille tarkoitettuja työpaikkaohjaajien perehdytyksiä verkon kautta säännöllisesti.</p>

1.0

	<p>Työpaikkaohjaajien antamat palautteet käsiteltiin keväällä toimialoittain yhdessä keskeisimpien työpaikkojen kanssa vuonna 2022 kehitellyn käsittelyprosessin mukaisesti jo toisen kerran. Samalla arvioitiin myös edellisenä vuonna valittujen työelämässä oppimisen kehittämistoimenpiteiden vaikuttavuutta.</p> <p>Työpaikkojen edustajien antama palaute käsiteltiin ensimmäisen kerran johdon ja päälliköiden yhteisellä foorumilla keväällä. Käsittelykierroksella päätettiin työelämässä oppimisen ja työelämäyhteistyön kehittämiskohteista ja toimenpiteistä.</p>
--	---

TAULUKKO 9. Painopistealue 3: Innovatiivinen kehittäminen

Sitova tavoite 2023 ja riskit	Tavoitteen toteutuminen
<p>Tavoite: Vahvistetaan digitalisaation ja uuden teknologian hyödyntämistä kestävyden, vihreän siirtymän, hiilineutraalisuuden sekä vastuullisuuden osaamista REDUn toiminnassa.</p> <p>Riskit:</p> <ul style="list-style-type: none"> • Saatuja tuloksia, uutta osaamista ja kehitettyjä hyviä käytäntöjä ei saada hyödynnettyä riittävästi. • Hankehenkilöstön vaihtuvuus. 	<p>Älykkäiden oppimis- ja kehittämisympäristöjen sekä monipaikkaisen työn ja opiskelun mahdollistavien digitaalisten menetelmien kehittämistä jatkettiin hankerahoituksen avulla. Uusia digitaalisuutta ja vihreää siirtymää edistäviä hankkeita on haettu laajasti eri toimialoilla loppuvuoden 2023 rahoitushauissa.</p> <p>Vastuullisuutta ja kestävyttä vahvistavia hankkeita toteutettiin esimerkiksi ohjauksen kehittämishankkeissa sekä matkailualalla. Simulaatio- ja 3D-teknologioiden käyttöä kehitettiin edelleen mm. metsäalalla ja tekniikan aloilla sekä urheilun ja liikunnan ympäristöissä TKI-yhteistyössä korkeakoulujen ja yritysten kanssa.</p> <p>Kestävyden ja vastuullisuuden teemat on kytketty aiempaa tiiviimmin hakuprosessiin erityisesti EU-rahoitteisissa hankkeissa, mikä vahvistaa REDUn hanketoiminnan kestävyden ja vastuullisuuden toteutumista.</p> <p>Loppuvuodesta saatiin EU-rahoituspäätöksiä vihreän siirtymän ja uusien teknologioiden kehittämiseen ja investointeihin TKI-hankkeissa esim. auto- ja logistiikka-aloilla ja maarakennusalalla ja rakennuslalle kiertotaloushankkeeseen.</p> <p>Uusiin hankkeisiin saatiin rekrytoitua hyvin henkilöstöä ja opetushenkilöstön osallistumisen kautta varmistetaan hankkeiden tulosten levittäminen ja juurruttaminen REDUssa.</p>
<p>Tavoite: REDUn strategian 2030 ajantasainen tarkastelu.</p> <p>Riskit:</p> <ul style="list-style-type: none"> • Voimassaolevan strategian jalkauttaminen ja sen saaminen osaksi käytännön tekemistä koko REDUssa. 	<p>Toteutettiin henkilöstöä osallistamalla REDUn strategian itsearviointi. Itsearvioinnissa päädyttiin esittämään nykyisen strategian päivittämistä kokonaan uuden strategiatyön sijaan.</p> <p>REDUn hankkeita toteutettiin olemassa olevan vision mukaan ja hankkeet tukevat strategian jalkauttamista.</p>

TAULUKKO 10.

Painopistealue 4: Tasapainoinen talous

Sitova tavoite 2023 ja riskit	Tavoitteen toteutuminen
<p>Tavoite: Vahvistetaan tulorahoituspohjaa.</p> <p>Riskit:</p> <ul style="list-style-type: none"> Talouden tasapainoa ei huomioida tarpeeksi koulutuspalveluiden laajuutta ja saavutettavuutta tarkasteltaessa. Opiskelijavuositavoitteita ei saavuteta. Saadaan kielteisiä päätöksiä haettuihin suorite-, hanke- ja rahoitushakuihin. Talouden ennustettavuuden heikkeneminen ja hintojen nousun jatkuminen. Ei saavuteta asetettuja asiakasmäärätavoitteita. 	<p>Valtionosuusrahaa saatiin vuonna 2023 ennakoitua enemmän. Suoritepäätöksen opiskelijavuosimäärästä jäätettiin jälkeä noin 100 opiskelijatyövuotta. Paransimme vaikuttavuus- ja suoriterahoituksen osuutta siten, että kokonaistulos kääntyi positiiviseksi. Vaikuttavuusrahoitus koostuu opiskelija- ja työelämäpalautteesta.</p> <p>Vuokrasopimuksia päättyi vuoden loppuun sekä uusia solmittiin vuodelle 2024. Ennakoimattomasti päättyneet vuokrasopimukset vaikuttavat negatiivisesti talouteen vuoden 2024 puolella.</p> <p>Koronavuosien jälkeen ravintoloiden myynti kasvoi.</p>
<p>Tavoite: Kehitetään talouden ja toiminnan tulosten vastuullista seurantaä sekä ennakoitua johtamisen ja toiminnan ohjauksen työkaluna.</p> <p>Riskit:</p> <ul style="list-style-type: none"> Mittaritietoa ei hyödynnetä tarpeeksi operatiivisessa johtamisessa. 	<p>Vuonna 2023 aloimme käyttämään opiskelijavuosien toteutua tulojen ja menojen jakoperusteena budjetoinnin sijaan.</p> <p>Tiedolla johtamista, raportointia ja mittaritietoa on hyödynnetty aikaisempaa enemmän. Seurannassa siirryttiin entistä enemmän reaaliaikaisempaan seurantaan.</p> <p>Aiheuttamisperiaatetta korostettiin kohdentamisessa ja seurannassa.</p>
<p>Tavoite: Kiinteistöstrategian valmistuminen ja toimeenpano-ohjelma.</p> <p>Riskit:</p> <ul style="list-style-type: none"> Kiinteistöstrategiatyöhön liittyvän toimeenpano-ohjelman eteneminen viivästyy. 	<p>Kiinteistönkehitysohjelma valmistui ja hyväksyttiin yhtymäkokouksessa kesäkuussa 2023.</p> <p>Kiinteistönkehitysohjelman laatimisen jälkeen kustannustason nousu ja toiminnassa jo tapahtuneet muutokset vaativat sisällön päivitystyön käynnistämisen. Lisäksi päivitystyössä huomioidaan ennakoivasti tulevaisuudessa tunnistetut koulutuksen sisällölliset ja rakenteelliset muutostarpeet.</p> <p>Samaan aikaan on jo tapahtunut muutoksia. Toteutetuissa muutostöissä, kiinteistökorjauksissa ja investoinneissa on huomioitu käynnistyvä laaja kiinteistönkehitysohjelma.</p>
<p>Tavoite: Varautuminen energiansäästötoimenpiteisiin ja muihin poikkeamiin.</p> <p>Riskit:</p> <ul style="list-style-type: none"> Varautuminen ei ole ollut riittävä. 	<p>Mahdollisiin tuleviin sähkökatkoksiin varauduttiin, mutta ne eivät toteutuneet.</p> <p>Energiansäästötoimenpiteitä edistettiin.</p>

TAULUKKO 11. Painopistealue 5: Osaava ja sitoutunut henkilöstö

Sitova tavoite 2023 ja riskit	Tavoitteen toteutuminen
<p>Tavoite: Vahvistetaan henkilöstön hyvinvointia ja ajantasaista osaamista.</p> <p>Riskit:</p> <ul style="list-style-type: none"> • Ei saada rekrytoitua eikä pidettyä osaavaa ja sitoutunutta henkilökuntaa. • Kerättyä tietoa ei osata hyödyntää kokonaisvaltaisen työhyvinvoinnin kehittämisessä. 	<p>Osaamisen kehittämiseen varattiin kaikille työntekijöille 2+3 -päivää. Osaamisen kehittämiseen käytettiin enemmän resursseja edellisvuoteen verrattuna.</p> <p>Rekrytointeja käynnistyi vuoden 2023 aikana 131, joihin hakemuksia tuli yhteensä 874.</p> <p>Työnantajamielikuvan ja rekrytoinnin kehittämistä jatkettiin edelleen. Uusina asioina kehitettiin mm. työntajavideo ja tehtiin yhteistyötä TE-liven ja Alma Joblyn kanssa.</p> <p>Hyvinvointiin liittyen ENJOY-hankkeessa kehitettiin työhyvinvoinnin kehittämiskartta. REDUssa muotoiltiin hankkeen tuotosten pohjalta ennakoivat ja korjaavat työhyvinvoinnin askeleet.</p> <p>Otettiin käyttöön 1.6.2023 työsuhdepyöräetu.</p> <p>Yhteisöllisyyttä lisättiin REDUn yhteisellä tilaisuudella 8.12., jossa teemana mm. työyhteisöviestintä ja tulevaisuuden REDU, jota pohjusti strategiakysely.</p>
<p>Tavoite: Tarkastellaan koko organisaation rakennetta ja kehitetään esihenkilö- ja johtamistyötä.</p> <p>Riskit:</p> <ul style="list-style-type: none"> • Organisaatorakenne ei tue ydintehtävän hoitamista. • Ei tunnisteta työyhteisössä ilmeneviä konfliktitilanteita ajoissa tai asioiden käsittely on riittämätöntä. 	<p>Käynnistettiin säännölliset johdon foorumit, johon osallistuvat kaikki REDU-konsernin esihenkilöt. Käynnistettiin säännölliset ylimmän johdon pitämät henkilöstö infot.</p> <p>Vuoden 2023 aikana uudistettiin yhteistyössä johdon, esihenkilöiden ja eri vastuuhenkilöiden kanssa REDUn henkilöstökysely-kokonaisuus ja siihen liittyvä prosessi.</p> <p>Henkilöstöraportoinnin, henkilöstödatan analysoinnin sekä siihen liittyvien tietojärjestelmien kehitystyö käynnistettiin vuonna 2023 ja jatkuu vielä vuoden 2024 aikana. Näin vahvistetaan esihenkilöiden tiedolla johtamista.</p>

4.1.2 Määrällisten tavoitteiden toteutuminen

Ammatillisen koulutuksen valtionosuusrahoitus muodostuu perusrahoituksesta, suoriterahoituksesta ja vaikuttavuusrahoituksesta. REDUn toiminnan tuloksellisuudessa käytettävät ammatillisen koulutuksen mittarit pohjautuvat tälle samalle rahoitusjaoille. Toimintavuoden rahoitus määräytyy pääosin varainhoitovuotta edeltävää vuotta edeltävän vuoden määrällisiin tuloksiin ja suoritteisiin, joten toimintavuoden 2023 tulokset vaikuttavat pääosin vuosien 2025 ja 2026 rahoitukseen. Mittareissa ei ole mukana vaikuttavuusrahoituksen sijoittumismittaria, sillä toimintavuoden 2021 aikana valmistuneiden sijoittuminen lasketaan OKM:ssä Tilastokeskuksen aineistojen pohjalta vasta vuonna 2024.

Tavoitteet, niiden toteutuminen ja tulosten analysointi

Alla olevissa taulukoissa on esitetty REDUn ammatillisen koulutuksen määrällisten mittareiden tavoitteet (Tavoite TA-2023) ja toteuma (Toteuma TP-2023) sekä vertailutietona edellisten vuosien 2021 ja 2022 tilinpäätöksen toteumatiedot.

Lisäksi analyysinä toimintavuoden 2023 tulosta on verrattu tavoitteeseen (Tot.-tav) sekä edellisen vuoden toteumaan (Muutos ed. v.).

TAULUKKO 12. Ammatillinen koulutus, VOS, REDU Ammatillinen koulutus yhteensä

Opiskelijavolyymi (perusrahoitus)	Mittayksikkö	Toteuma TP-2021	Toteuma TP-2022	Tavoite TA-2023	Toteuma TP-2023	Tot.-tav.	Muutos ed. v.
Opiskelijavuodet yhteensä	ov	3349	3184	3208 ¹⁾	3103	-105	-82
Suoritteet, pt-, at- ja eat-koulutus (suoriterahoitus)	Mittayksikkö	Toteuma TP-2021	Toteuma TP-2022	Tavoite TA-2023	Toteuma TP-2022	Tot.-tav.	Muutos ed. v.
Valmistuneet opiskelijat yhteensä	lkm	1488	1569	1300	1443	143	-126
Suoritetut tutkinnot yhteensä	lkm	1111	1214	1100	1144	20	16
Suoritetut osatutkinnot (pt-, at-, ja eat-koulutus)	lkm	337	355	200	299	99	-56
Vaikuttavuus, pt-, at- ja eat-koulutus (vaikuttavuusrahoitus)	Mittayksikkö	Toteuma TP-2021	Toteuma TP-2022	Tavoite TA-2023	Toteuma TP-2022	Tot.-tav.	Muutos ed. v.
Opiskelijapalaute, rahoitukseen vaikuttavat kysymykset	ka	4,27	4,26	4,3	4,30	0,00	0,05
Aloituskysely	ka	4,28	4,35	4,3	4,30	0,00	-0,05
Päätökysely	ka	4,27	4,20	4,3	4,31	0,01	0,11
Työelämäpalaute, rahoitukseen vaikuttavat kysymykset	ka	3,95	4,07	4,1	4,14	0,04	0,07
Työpaikkaohjaajakyselyn vastusten painotettu ka	ka	4,09	4,16	4,1	4,13	0,03	-0,03
Työpaikkakyselyn vastausten painotettu ka	ka	3,53	3,80	4,1	4,18	0,08	0,38

¹⁾ Opiskelijavuositavoitetta muutettu yhtymähallituksen päätöksellä 19.12.2023 alkuperäisestä 3325:stä 3208:een.

TAULUKKO 13. Ammatillinen koulutus, VOS, Lapin koulutuskeskus REDU -tulosalue

Opiskelijavolyymi (perusrahoitus)	Mitta- yksikkö	Toteuma TP-2021	Toteuma TP-2022	Tavoite TA-2023	Toteuma TP-2023	Tot.-tav.	Muutos ed. v.
Opiskelijavuodet yhteensä	ov	3091	2931	2931 ⁽¹⁾	2824	-107	-107
Opiskelijavolyymi (suoriterahoitus)	Mitta- yksikkö	Toteuma TP-2022	Toteuma TP-2023	Tavoite TA-2023	Toteuma TP-2023	Tot.-tav.	Muutos ed. v.
Valmistuneet opiskelijat yhteensä	lkm	1339	1463	1195	1351	156	-112
Suoritettut tutkinnot yhteensä	lkm	1005	1122	1000	1054	54	-68
Suoritettut osatutkinnot (pt-, at-, ja eat-koulutus)	lkm	334	341	195	297	102	-44
Vaikuttavuus, pt-, at- ja eat-koulutus (vaikuttavuusrahoitus)	Mitta- yksikkö	Toteuma TP-2022	Toteuma TP-2023	Tavoite TA-2023	Toteuma TP-2023	Tot.-tav.	Muutos ed. v.
Opiskelijapalaute, rahoitukseen vaikuttavat kysymykset	ka	4,27	4,26	4,3	4,30	0,00	0,05
Aloituskysely	ka	4,27	4,35	4,3	4,30	0,00	-0,05
Päätökysely	ka	4,27	4,20	4,3	4,31	0,01	0,11
Työelämäpalaute, rahoitukseen vaikuttavat kysymykset	ka	3,86	4,03	4,1	4,13	0,03	0,09
Työpaikkaohjaajakyselyn vastusten painotettu ka	ka	4,02	4,16	4,1	4,11	0,01	-0,05
Työpaikkakyselyn vastausten painotettu ka	ka	3,39	3,65	4,1	4,17	0,07	0,52

¹⁾ Opiskelijavuositavoitetta muutettu yhtymähallituksen päätöksellä 19.12.2023 alkuperäisestä 3055:stä 2931:een.

TAULUKKO 14. Ammatillinen koulutus, VOS, Santasport Lapin Urheiluopisto -tulosalue

Opiskelijavolyymi (perusrahoitus)	Mitta- yksikkö	Toteuma TP-2021	Toteuma TP-2022	Tavoite TA-2023	Toteuma TP-2023	Tot.-tav.	Muutos ed. v.
Opiskelijavuodet yhteensä	ov	258	253	270 ⁽¹⁾	278	1	26
Opiskelijavolyymi (perusrahoitus)	Mitta- yksikkö	Toteuma TP-2021	Toteuma TP-2022	Tavoite TA-2023	Toteuma TP-2023	Tot.-tav.	Muutos ed. v.
Valmistuneet opiskelijat yhteensä	lkm	109	106	105	92	-13	-14
Suoritettut tutkinnot yhteensä	lkm	106	92	100	90	-20	-2
Suoritettut osatutkinnot (pt-, at-, ja eat-koulutus)	lkm	3	14	5	2	-3	-12
Opiskelijavolyymi (perusrahoitus)	Mitta- yksikkö	Toteuma TP-2021	Toteuma TP-2022	Tavoite TA-2023	Toteuma TP-2023	Tot.-tav.	Muutos ed. v.
Opiskelijapalaute rahoitukseen vaikuttavat kysymykset	ka	4,37	4,25	4,3	4,30	0,00	0,05
Aloituskysely	ka	4,42	4,33	4,3	4,36	0,06	0,03
Päätökysely	ka	4,35	4,21	4,3	4,27	-0,03	0,07
Työelämäpalaute, rahoitukseen vaikuttavat kysymykset	ka	4,69	4,18	4,7	4,32	-0,38	0,15
Työpaikkaohjaajakyselyn vastusten painotettu ka	ka	4,69	4,05	4,7	4,29	-0,41	0,24
Työpaikkakyselyn vastausten painotettu ka	ka	4,67	4,55	4,7	4,43	-0,27	-0,13

¹⁾ Opiskelijavuositavoitetta muutettu yhtymähallituksen päätöksellä 19.12.2023 alkuperäisestä 270:stä 277:een.

TAULUKKO 15. Vapaa sivistystyö, Santasport Lapin Urheiluopisto -tulosalue

Kesäyliopistotoiminta	Mitta- yksikkö	Toteuma TP-2021	Toteuma TP-2022	Tavoite TA-2023	Toteuma TP-2023	Tot.-tav.	Muutos ed. v.
Kokonaistuntimäärä	h	1794	2125	2100	2806	606	681
Valtionosuustunnit	h	1834	2093	2000	2756	656	663
Liikunnan koulutuskeskustoiminta	Mitta- yksikkö	Toteuma TP-2021	Toteuma TP-2022	Tavoite TA-2023	Toteuma TP-2023	Tot.-tav.	Muutos ed. v.
Lyhytkurssivuorokaudet	vrk	28 429	29 495	15 000	16 164	1164	-13331

TAULUKKO 16. Henkilöstötyö ja kehittämistoiminta, REDU yhteensä

Henkilöstötyö	Mitta- yksikkö	Toteuma TP-2021	Toteuma TP-2022	Tavoite TA-2023	Toteuma TP-2023	Tot.- tav.	Muutos ed. v.
Opettajien kelpoisuus	%	88 %	89 %	92 %	88	-4	-1
Henkilöstön kehittäminen, koulutuksiin käytetty aika	h/hlö	11	13	18	17	-1	4
Henkilöstöpalaute: 2023 työyhteisö- kysely, työtyytyväisyysindeksi ¹⁾	%	-	-	80 %	85 %	5	-
Kehittämistoiminta	Mitta- yksikkö	Toteuma TP-2021	Toteuma TP-2022	Tavoite TA-2023	Toteuma TP-2023	Tot.- tav.	Muutos ed. v.
Kehittämistoiminnan laajuus (hankkeiden henkilötyövuodet)	htv	46	39	31	19	-12	-20
Kehittämistoiminnan suhteellinen osuus tulo-rahoituksesta	%	10,0 %	8,3 %	4,9 %	5,8%	0,9	-2,5

¹⁾ Henkilöstökyselyn nimi on muutettu kyselyyn kehittämisen yhteydessä 2023 Työyhteisökyselyksi ja mittarina on työtyytyväisyysindeksi. Vuosina 2021 ja 2022 ei toteutettu henkilöstökyselyä.

4.1.3 Konsernille asetettujen tavoitteiden toteutuminen

TAULUKKO 17. Santasport Finland Oy

Santasport Finland Oy	Tavoite TA-2023	Toteuma TP-2023	Tot.-tav.	Selite poikkeamalle
Liikevaihto (1000€)	4 586	6 001	1 415	Koronavuosien jälkeen budjetointi oli edelleen varovaista myös v.2023. Matkailun ennätysnopea kysyntä nosti LV:n budjetoitua huomattavasti korkeammalle
Tilikauden voitto/tappio(ennen tp-siirtoja ja veroja) (1 000€)	163	778	615	
Henkilöstömäärä (lkm)	46	46	0	

TAULUKKO 18. REDU Edu Oy

REDU Edu Oy	Tavoite TA-2023	Toteuma TP-2023	Tot.-tav.	Selite poikkeamalle
Liikevaihto (1000 €)	2 200	2 230	30	Liikevaihtotavoite ylitettiin hiukan. Uusia kouluksia käynnistyi ja liiketoiminnot kehittyivät suotuisasti. Markkinat olivat haasteelliset.
Tilikauden voitto/tappio (ennen tp-siirtoja ja veroja) (1 000 €)	150	-43	-193	Negatiivisen tuloksen aiheutti muutamien koulutusten toteutuksen siirtyminen loppuvuodesta vuoden 2024 alkuun.
Henkilöstömäärä (lkm)	13	25	12	

4.2 Määrärahojen ja tuloarvioiden toteutuminen

4.2.1 Käyttötalouden toteutuminen

4.2.1.1 Lapin koulutuskeskus REDU -tulosalue

KÄYTTÖTALOUSOSA 1000€ Lapin koulutuskeskus REDU	Talousarvio	Talousar- viomuutokset	Talousarvio muutosten jälkeen	Toteuma	Poikkeama
Toimintatulot	35 700	1000	36 700	36 975	275
Toimintamenot	-37 200	-1000	-38 200	-38 341	-141
Toimintakate	-1 500	0	-1 500	-1 366	134

4.2.1.2 Santasport Lapin Urheiluopisto -tulosalue

KÄYTTÖTALOUSOSA 1000 € Lapin Urheiluopisto	Talousarvio	Talousar- viomuutokset	Talousarvio muutosten jälkeen	Toteuma	Poikkeama
Toimintatulot	7 060	450	7 510	7 702	192
Toimintamenot	-7 460	-750	-8 210	-8 054	156
Toimintakate	-400	-300	-700	-353	347

4.2.1.3 Sisäiset palvelut-tulosalue

KÄYTTÖTALOUSOSA 1 000 € Sisäiset palvelut	Talousarvio	Talousar- viomuutokset	Talousarvio muutosten jälkeen	Toteuma	Poikkeama
Toimintatulot	19 000	600	19 600	19 819	219
Toimintamenot	-14 920	-100	-15 020	-15 188	-168
Toimintakate	4 080	500	4 580	4 631	51

4.2.2 Tuloslaskelmaosan toteutuminen

Tuloslaskelma (1 000 €)	Talousarvio 2023	Talousar- viomuutokset	Talousarvio muutosten jäl- keen	Toteuma	Poikkeama
TOIMINTATUOTOT	61 760	2 050	63 810	64 497	687
Myyntituotot	47 715	1751	49 466	49 658	192
Maksutuotot	30	0	30	26	-4
Tuet ja avustukset	2 403	0	2 403	2 682	279
Muut toimintatuotot	11 612	299	11 911	12 131	220
VALMISTUS OMAAN KÄYTTÖÖN	0	0	0	0	0



1.0

TOIMINTAKULUT	-59 580	-1 850	-61 430	-61 584	-154
Henkilöstökulut	-28 030	-363	-28 393	-28 171	222
Palvelujen ostot	-15 377	-968	-16 345	-16 926	-581
Aineet, tarvikkeet ja tavarat	-6 628	-519	-7 147	-6 940	207
Avustukset	-39	0	-39	-103	-64
Muut toimintakulut	-9 506	0	-9 506	-9 443	63
TOIMINTAKATE	2 180	200	2 380	2 913	533
Rahoitustuotot ja -kulut	-180	0	-180	-233	-53
Korkotuotot	60	0	60	72	12
Muut rahoitustuotot	0	0	0	146	146
Korkokulut	-145	0	-145	-358	-213
Muut rahoituskulut	-95	0	-95	-93	2
VUOSIKATE	2 000	200	2 200	2 680	480
Poistot ja arvonalentumiset	-4 110	0	-4 110	-4 324	-214
Suunnitelman mukaiset poistot	-4 110	0	-4 110	-4 324	-214
Arvonalentumiset	0	0	0	0	0
Satunnaiset erät	0	0	0	0	0
Satunnaiset tuotot	0	0	0	0	0
Satunnaiset kulut	0	0	0	0	0
TILIKAUDEN TULOS	-2 110	200	-1 910	-1 644	266
Poistoeron lisäys/vähennys	1 388	0	1 388	1 336	-52
Varausten lisäys/vähenny	0	0	0	0	0
Rahastojen lisäys/vähennys	722	0	722	308	-414
TILIKAUDEN YLI/ALIJÄÄMÄ	0	200	200	0	-200

4.2.3 Investointien toteutuminen

RAKENTAMINEN	Talousarvio 2023	Talousarvio muutokset	Talousarvio muutosten jälkeen	Toteuma	Ero
Korjausrakentaminen ja suunnittelutyö					
Menot yhteensä	1 375	0	1 375	242	-1 133
Tulot yhteensä	0	0	0	0	0
Netto	1 375	0	1 375	242	-1 133

AINEETTOMAT OIKEUDET, KONEET JA KALUSTO	Talousarvio 2023	Talousarvio muutokset	Talousarvio muutosten jälkeen	Toteuma	Ero
SISÄISET PALVELUT					
Menot	250	0	250	171	-79
Tulot	0	0	0	-15	-15
Netto	250	0	250	156	-94
LAPIN KOULUTUSKESKUS REDU					
Menot	1 005	0	1 005	1 265	260
Tulot	-280	0	-280	-218	62
Netto	725	0	725	1 047	322
SANTASPORT LAPIN URHEILUOPISTO					
Menot	50	0	50	92	42
Tulot	0	0	0	-64	-64

1.0

Netto	50	0	50	27	-23
KONEET JA KALUSTO, AINEETT. OIKEUDET YHTEENSÄ					
Menot yhteensä	1 305	0	1 305	1 528	223
Tulot yhteensä	-280	0	-280	-297	-17
Netto	1 025	0	1 025	1 231	206

Kuntayhtymä yhteensä	Talousarvio 2023	Talousarvio muutokset	Talousarvio muutosten jälkeen	Toteuma	Ero
MENOT YHTEENSÄ	2 680	0	2 680	1 770	-910
TULOT YHTEENSÄ	-280	0	-280	-297	-17
NETTOINVESTOINNIT	2 400	0	2 400	1 473	-927

4.2.4 Rahoitusosan toteutuminen

RAHOITUSLASKELMA (1 000 €)	Talousarvio 2023	Talousarvio muutokset	Talousarvio muutosten jälkeen	Toteuma	Poikkeama
Toiminnan rahavirta	2 000	200	2 200	2 612	412
Vuosikate	2 000	200	2 200	2 680	480
Satunnaiset erät	0	0	0	0	0
Tulorahoituksen korjauserät	0	0	0	-68	-68
Investointien rahavirta	-2 400	0	-2 400	-1 405	995
Investointimenot	-2 680	0	-2 680	-1 770	910
Rahoitusosuudet investointimenoihin	280	0	280	282	2
Pysyv. vastaav. hyödykk. luovutustulot	0	0	0	83	83
TOIMINTA JA INVESTOINNIT, NETTO	-400	200	-200	1 207	1 407
Rahoitustoiminta					
Antolainauksen muutokset	312	0	312	312	0
Antolainasaamisten lisäys	0	0	0	0	0
Antolainasaamisten vähennys	312	0	312	312	0
Lainakannan muutokset	-991	0	-991	-991	0
Pitkäaikaisten lainojen lisäys	0	0	0	0	0
Pitkäaikaisten lainojen vähennys	-991	0	-991	-991	0
Lyhytaikaisten lainojen muutos	0	0	0	0	0
Oman pääoman muutokset	0	0	0	-314	-314
Muut maksuvalmiuden muutokset	0	0	0	1 782	1 782
RAHOITUKSEN RAHAVIRTA	-679	0	-679	789	1 468
RAHAVAROJEN MUUTOS	-1 079	200	-879	1 996	2 875

4.3 Yhteenveto sitovien tavoitteiden toteutumisesta

Yhtymäkokouksen vahvistamassa talousarviossa yhtymäkokoukseen nähden sitovat erät ja niiden toteutuma on seuraava:

Talousarvion sitovuustasot	Toteuma 2023
Sitovat laadulliset tavoitteet.	Laadullisten tavoitteiden toteuma esitetty kohdassa 4.1.1.
Sitovat määrälliset tavoitteet.	Määrällisten tavoitteiden toteuma esitetty kohdassa 4.1.2.
Tulosalueiden ja sisäisten palveluiden käyttötalousosan muutettu toimintakate 2 380 000 €.	Toimintakate toteuma 2 912 774 €.
Kuntayhtymän tuloslaskelman muutettu vuosikate 2 200 000 €.	Vuosikatteen toteuma 2 680 131 €.
Investointimenot hankkeittain talousarvio netto yhteensä 2 400 000 €.	Investointien toteuma netto 1 472 973 €.
Rahoitusosassa toiminnan ja investointien rahavirta ja lainakannan muutokset.	Lainojen lyhennys toteutunut suunnitelman mukaan.
Konserniyhtiöiden tulostavoitteena liiketoiminnan positiivinen tulos.	Santasport Finland Oy ylitti asetetun tavoitteen, mutta REDU Edu Oy jäi hieman alle.

5 Tilinpäätöslaskelmat

5.1 Kuntayhtymän tuloslaskelma 1.1.–31.12.2023

	2023	2022
TOIMINTATUOTOT	51 921 412,93	51 630 053,92
Myyntituotot	44 163 320,33	43 620 082,40
Maksutuotot	26 058,87	33 598,71
Tuet ja avustukset	2 681 856,45	3 257 860,77
Muut toimintatuotot	5 050 177,28	4 718 512,04
VALMISTUS OMAAN KÄYTTÖÖN	-	-
TOIMINTAKULUT	- 49 008 639,38	- 48 969 494,12
Henkilöstökulut	- 28 171 261,28	- 28 979 366,70
Palkat ja palkkiot	- 23 520 901,80	- 23 621 257,82
Henkilösivukulut	- 4 650 359,48	- 5 358 108,88
Eläkekulut	- 3 923 067,11	- 4 701 902,18
Muut henkilösivukulut	- 727 292,37	- 656 206,70
Palvelujen ostot	- 11 431 535,63	- 10 888 646,29
Aineet, tarvikkeet ja tavarat	- 6 940 465,40	- 6 840 676,65
Avustukset	- 102 963,40	- 99 505,04
Muut toimintakulut	- 2 362 413,67	- 2 161 299,44
TOIMINTAKATE	2 912 773,55	2 660 559,80
Rahoitustuotot ja -kulut	- 232 642,47	- 175 025,20
Korkotuotot	71 643,06	93 620,12
Muut rahoitustuotot	146 424,83	52 298,40
Korkokulut	- 357 530,33	- 103 670,32
Muut rahoituskulut	- 93 180,03	- 217 273,40
VUOSIKATE	2 680 131,08	2 485 534,60
Poistot ja arvonalentumiset	- 4 324 296,54	- 3 995 970,85
Suunnitelman mukaiset poistot	- 4 324 296,54	- 3 995 970,85
Arvonalentumiset	-	-
Satunnaiset erät	-	325,61
Satunnaiset tuotot	-	325,61
Satunnaiset kulut	-	-
TILIKAUDEN TULOS	- 1 644 165,46	- 1 510 110,64
Poistoeron lisäys/vähennys	1 336 048,56	834 359,22
Varausten lisäys/vähennys	-	0
Rahastojen lisäys/vähennys	308 116,90	675 751,42
TILIKAUDEN YLI/ALIJÄÄMÄ	0,00	0,00



1.0

5.2 Kuntayhtymän rahoituslaskelma 1.1.-31.12.2023

RAHOITUSLASKELMA	2023	2022
Toiminnan rahavirta	2 611 811,74	2 166 668,15
Vuosikate	2 680 131,08	2 485 534,60
Satunnaiset erät	-	325,61
Tulorahoituksen korjauserät	- 68 319,34	- 319 192,06
Investointien rahavirta	- 1 404 653,44	- 3 392 621,85
Investointimenot	- 1 769 803,53	- 4 457 466,75
Rahoitusosuudet investointimenoihin	281 830,75	728 023,35
Pysyv. vastaav. hyödykk. luovutustulot	83 319,34	336 821,55
TOIMINNAN JA INVESTOINTIEN RAHAVIRTA	1 207 158,30	- 1 225 953,70
Rahoituksen rahavirta		
Antolainauksen muutokset	311 608,80	311 608,80
Antolainasaamisten lisäys	-	-
Antolainasaamisten vähennys	311 608,80	311 608,80
Lainakannan muutokset	- 991 413,00	- 991 413,00
Pitkäaikaisten lainojen lisäys	-	-
Pitkäaikaisten lainojen vähennys	- 991 413,00	- 991 413,00
Lyhytaikaisten lainojen muutos	-	-
Oman pääoman muutokset	- 313 534,81	11 831,06
Muut maksuvalmiuden muutokset	1 782 124,08	1 486 743,69
Toimeksiantojen varojen ja pääomien muutokset	304,70	- 3 001,81
Vaihto-omaisuuden muutos	4 883,54	- 12 327,50
Saamisten muutos	1 860 832,53	1 595 931,95
Korottomien velkojen muutos	- 83 896,69	- 93 858,95
RAHOITUKSEN RAHAVIRTA	788 785,07	818 770,55
RAHAVAROJEN MUUTOS	1 995 943,37	- 407 183,15
Rahavarat 31.12.	9 033 525,73	7 037 582,36
Rahavarat 01.01.	7 037 582,36	7 444 765,51
Rahavarojen muutos	1 995 943,37	- 407 183,15

5.3 Kuntayhtymän tase 1.1.–31.12.2023

VASTAAVAA	2023	2022
A PYSYVÄT VASTAAVAT	62 567 808,76	65 730 741,32
1.Aineettomat hyödykkeet	365 053,79	297 339,76
1. Aineettomat oikeudet	365 053,79	297 339,76
2. Muut pitkävaikutteiset menot	-	-
3. Ennakkomaksut	-	-
2.Aineelliset hyödykkeet	56 000 678,71	58 904 716,50
1. Maa- ja vesialueet	1 082 299,67	1 082 299,67
2. Rakennukset	48 868 059,91	51 669 135,11
3. Kiinteät rakenteet ja laitteet	96 372,37	111 443,65
4. Koneet ja kalusto	5 492 869,23	5 585 114,89
5. Muut aineelliset hyödykkeet	-	-
6. Ennakkomaks. ja keskener. hank.	461 077,53	456 723,18
3.Sijoitukset	6 202 076,26	6 528 685,06
1. Osakkeet ja osuudet	1 216 336,10	1 231 336,10
2. Joukkovelkakirjalainasaamiset	-	-
3. Muut lainasaamiset	4 985 740,16	5 297 348,96
4. Muut saamiset	-	-
B TOIMEKSIANTOJEN VARAT	112 463,47	107 946,37
1. Valtion toimeksiannot	-	-
2. Lahjoitusrahastojen varat	112 463,47	107 946,37
3. Muut toimeksiantojen varat	-	-
C VAIHTUVAT VASTAAVAT	11 513 912,98	11 383 685,68
1.Vaihto-omaisuus	70 983,58	75 867,12
1. Aineet ja tarvikkeet	70 983,58	75 867,12
2. Keskeneräiset tuotteet	-	-
3. Valmiit tuotteet/tavarat	-	-
4. Muu vaihto-omaisuus	-	-
5. Ennakkomaksut	-	-
2.Saamiset	2 409 403,67	4 270 236,20
Pitkäaikaiset saamiset	254 537,90	1 018 151,60
1. Myyntisaamiset	-	-
2. Lainasaamiset	-	-
3. Muut saamiset	-	-
4. Siirtosaamiset	254 537,90	1 018 151,60
Lyhytaikaiset saamiset	2 154 865,77	3 252 084,60
1. Myyntisaamiset	808 732,76	705 881,14
2. Lainasaamiset	311 608,80	311 608,80
3. Muut saamiset	106 959,74	385 994,13
4. Siirtosaamiset	927 564,47	1 848 600,53
3.Rahoitusomaisuusarvopaperit	4 118 579,93	3 986 087,16
1. Osakkeet ja osuudet	-	-
2. Sijoitukset rahamarkkinainstr.	-	-
3. Joukkovelkakirjalainasaamiset	-	-
4. Muut arvopaperit	4 118 579,93	3 986 087,16
4.Rahat ja pankkisaamiset	4 914 945,80	3 051 495,20
VASTAAVAA	74 194 185,21	79 811 654,09

VASTATTAVAA	2023	2022
A OMA PÄÄOMA	30 580 997,90	31 202 649,61
1. Peruspääoma	3 068 813,25	3 068 813,25
2. Arvonkorotusrahasto	-	-
3. Muut omat rahastot	18 957 167,38	19 265 284,28
4. Edellisten tilikausien yli-/alijäämä	8 555 017,27	8 868 552,08
5. Tilikauden yli-/alijäämä	-	-
B POISTOERO JA VAPAAEHTOISET VARAUKSET	22 270 873,25	23 606 921,81
6. Poistoero	22 270 873,25	23 606 921,81
7. Vapaaehtoiset varaukset	-	-
C PAKOLLISET VARAUKSET	-	-
1. Eläkevaraukset	-	-
2. Muut pakolliset varaukset	-	-
D TOIMEKSIANTOJEN PÄÄOMAT	124 460,26	119 638,46
1. Valtion toimeksiannot	-	-
2. Lahjoitusrahastojen pääomat	112 463,47	107 946,37
3. Muut toimeksiantojen pääomat	11 996,79	11 692,09
E VIERAS PÄÄOMA	21 217 853,80	22 293 163,49
Pitkäaikainen	11 513 322,00	12 504 735,00
1. Joukkovelkakirjalainat	-	-
2. Lainat rahoitus- ja vakuutuslaitoksilta	11 513 322,00	12 504 735,00
3. Lainat julkisyhteisöiltä	-	-
4. Lainat muilta luotonantajilta	-	-
5. Saadut ennakot	-	-
6. Ostovelat	-	-
7. Liittymismaksut ja muut velat	-	-
8. Siirtovelat	-	-
Lyhytaikainen	9 704 531,80	9 788 428,49
1. Joukkovelkakirjalainat	-	-
2. Lainat rahoitus- ja vakuutuslaitoksilta	991 413,00	991 413,00
3. Lainat julkisyhteisöiltä	-	-
4. Lainat muilta luotonantajilta	-	-
5. Saadut ennakot	2 625 515,04	1 054 261,15
6. Ostovelat	1 953 087,80	4 216 759,37
7. Liittymismaksut ja muut velat	520 617,65	556 250,93
8. Siirtovelat	3 613 898,31	2 969 744,04
VASTATTAVAA	74 194 185,21	77 222 373,37

5.4 Konsernituloslaskelma 1.1.–31.12.2023

Konsernituloslaskelma (1 000 €)	2023	2022
Toimintatuotot	58 081	56 752
Toimintakulut	-54 261	-53 502
Osuus osakkuusyhteisöjen voitoista	0	0
TOIMINTAKATE	3 821	3 250
Rahoitustuotot ja kulut	-289	-232
Korkotuotot	74	96
Muut rahoitustuotot	146	52
Korkokulut	-415	-162
Muut rahoituskulut	-94	-217
VUOSIKATE	3 532	3 018
Poistot ja arvonalentumiset	-4 498	-4 143
Suunnitelman mukaiset poistot	-4 498	-4 100
Omistuksen eliminointierot	0	-43
Arvonalentumiset	0	0
Satunnaiset erät	0	0
TILIKAUDEN TULOS	-966	-1 125
Tilinpäätössiirrot	308	669
Tilikauden verot	0	0
Laskennalliset verot	0	0
Vähemmistöosuudet	0	0
TILIKAUDEN YLI-/ALIJÄÄMÄ	-658	-456

5.5 Konsernin rahoituslaskelma 1.1.-31.12.2023

KONSERNIN RAHOITUSLASKELMA (1 000 €)	2023	2022
Toiminnan rahavirta	3 464	
Vuosikate	3 532	3 018
Satunnaiset erät	0	0
Tilikauden verot	0	0
Tulorahoituksen korjauserät	-68	-319
Investointien rahavirta	-1 587	
Investointimenot	-1 952	-4 562
Rahoitusosuudet investointimenoihin	282	757
Pysyv. vastaav. hyödykk. luovutustulot	83	337
TOIMINNAN JA INVESTOINTIEN RAHAVIRTA	1 877	-768
Rahoituksen rahavirta		
Antolainauksen muutokset	0	312
Antolainasaamisten lisäys	0	0
Antolainasaamisten vähennys	0	312
Lainakannan muutokset	-1 005	-1 886
Pitkäaikaisten lainojen lisäys	19	0
Pitkäaikaisten lainojen vähennys	-991	-1 576
Lyhytaikaisten lainojen muutos	-32	-310

Oman pääoman muutokset	-314	12
Muut maksuvalmiuden muutokset	1 185	2 387
Toimeksiantojen varojen ja pääomien muutokset	1	-3
Vaihto-omaisuuden muutos	7	-11
Saamisten muutos	794	3 913
Korottomien velkojen muutos	384	-1 512
RAHOITUKSEN RAHAVIRTA	-133	824
RAHAVAROJEN MUUTOS	1744	56
Rahavarat 31.12.	10 540	14 409
Rahavarat 01.01.	8 796	14353
Rahavarojen muutos	1744	56

5.6 Konsernitase (lyhennetty) 1.1.-31.12.2023

VASTAAVAA (1 000 €)	2023	2022
PYSYVÄT VASTAAVAT	62 288	65 131
Aineettomat hyödykkeet	699	694
Aineettomat oikeudet	689	678
Muut pitkävaikutteiset menot	10	15
Ennakkomaksut	0	0
Aineelliset hyödykkeet	61 568	64 402
Maa- ja vesialueet	1 207	1 207
Rakennukset	53 800	56 608
Kiinteät rakenteet ja laitteet	96	111
Koneet ja kalusto	6 004	6 019
Muut aineelliset hyödykkeet	0	0
Ennakkomaks. ja keskener. hank.	461	457
Sijoitukset	20	35
Osakkuusyhteisöosuudet	0	0
Muut osakkeet ja osuudet	20,35722	35
Joukkovelkakirjalainasaamiset	0	0
Muut lainasaamiset	0	0
Muut saamiset	0	0
TOIMEKSIANTOJEN VARAT	112	108
VAIHTUVAT VASTAAVAT	13 018	12 074
Vaihto-omaisuus	81	88
Saamiset	2 396	3 190
Pitkäaikaiset saamiset	0	0
Lyhytaikaiset saamiset	2396,452	3 190
Rahoitusomaisuusarvopaperit	4 619	3 986
Rahat ja pankkisaamiset	5 922	4 810
VASTAAVAA	75 418	77 313

VASTATTAVAA (1 000 €)	2023	2022
OMA PÄÄOMA	52 922	54 201
Peruspääoma	3 069	3 069
Arvonkorotusrahasto	0	0
Muut omat rahastot	18 957	19 265
Edellisten tilikausien yli-/alijäämä	31 553	32 323
Tilikauden yli-/alijäämä	-658	-456
VÄHEMMISTÖOSUUDET	0	0
PAKOLLISET VARAUKSET	0	0
Eläkevaraukset	0	0
Muut pakolliset varaukset	0	0
TOIMEKSIANTOJEN PÄÄOMAT	125	120
VIERAS PÄÄOMA	22 372	22 992
Pitkäaikainen korollinen vieras pää- oma	11 532	12 505
Pitkäaikainen koroton vieras pää- oma	0	0
Lyhytaikainen korollinen vieras pää- oma	999	1 031
Lyhytaikainen koroton vieras pää- oma	9 841	9 457
VASTATTAVAA	75 418	77 313

6 Tilinpäätöksen liitetiedot

6.1 Tilinpäätöksen arvostusperiaatteet ja -menetelmät sekä jaksotusperiaatteet ja -menetelmät

6.1.1 Kuntayhtymää koskevat arvostusperiaatteet ja -menetelmät sekä jaksotusperiaatteet ja -menetelmät

Tuloksen ja taseen vertailukelpoisuus

Koko kuntayhtymän (konserni) vuoden 2023 tuloslaskelma, tase ja rahoituslaskelma sisältävät kuntayhtymän 100 % omistaman Santasport Finland Oy:n sekä REDU Edu Oy:n vastaavat eliminoituidet laskelmat. Koko kuntayhtymän ja osakeyhtiöiden tulos- ja rahoituslaskelma sekä tase on esitetty erikseen tasekirjassa. Laskelmat on laadittu Kirjanpitolautakunnan kuntajaoston antamien yleisohjeiden mukaisesti.

Pysyvien vastaavien arvostus

Pysyvien vastaavien aineettomat ja aineelliset hyödykkeet on merkitty taseeseen hankintamenoon vähennettynä suunnitelman mukaisilla poistoilla ja investointimenoihin saaduilla rahoitusosuuksilla. Suunnitelman mukaiset poistot on laskettu ennalta laaditun, valtuuston hyväksymien poistosuunnitelmien 19.12.2012 ja rakennusten tarkistetun poistosuunnitelman mukaisesti 1.1.2013 lukien. Poistosuunnitelman mukaiset suunnitelmapoistojen laskentaperusteet on esitetty tuloslaskelman liitetiedoissa kohdassa suunnitelman mukaisten poistojen perusteet.

Sijoitusten arvostus

Pysyvien vastaavien osakkeet on merkitty taseeseen hankintamenoon tai sitä alempaan arvoon. Vastikkeetta saadut osakkeet ja osuudet on esitetty taseen liitetiedoissa. Pysyvien vastaavien sijoitusluonteiset erät on merkitty taseeseen hankintamenoon tai sitä alempaan todennäköiseen luovutushintaan.

Vaihto-omaisuuden arvostus

Vaihto-omaisuus on merkitty taseeseen hankintamenoon tai sitä alemman todennäköisen hankintamenoon tai luovutushinnan määräisenä.

Rahoitusomaisuuden arvostus

Saamiset on merkitty taseeseen nimellisarvoon tai sitä alempaan todennäköiseen arvoon. Rahoitusomaisuusarvopaperit on merkitty taseeseen hankintamenoon tai sitä alempaan todennäköiseen luovutushintaan.

Aikaisempiin tilikausiin kohdistuvat olennaiset tase-erät sekä tuotot ja kulut. Oma pääoman kohtaan edellisten tilikausien voittovarot on tehty oikaisu. Tämä oikaisu -313 534,81 € liittyi tapaturma- ja työttömyysvakuutusmaksuvelkatilin saldon oikaisuun. Vääristymä oli suurilta osin tullut vuonna 2019. Tuloissa ei ole merkittäviä edellisille tilikausille kuuluvia eriä. Tilinpäätökseen ei sisälly valuuttamääräisiä eriä.

Suunnitelmanmukaisten poistojen perusteet

Poistonalaisten hyödykkeiden poistojen määrittämiseen on käytetty ennalta laadittua poisto-suunnitelmaa.

Suunnitelman mukaiset poistot on laskettu aineettomien ja aineellisten hyödykkeiden hankintamenoista arvioidun taloudellisen käyttöiän mukaan. Hallitus on hyväksynyt 28.4.2020 § 48 hallinto- ja koulurakennuksille sekä korjaussuunnitelman mukaisille investoinneille uuden poistoajan 10–30 vuodelle siten, että se vastaa kirjanpitolautakunnan ohjetta hyödykkeen taloudellisesta pitoajasta sekä huomioi rakennus- ja korjaushankkeen teknisen käyttöiän.

Poistoajat ja niitä vastaavat vuotuiset poistoprosentit sekä poistomenetelmät ovat:

Aineettomat hyödykkeet	Tasapoisto
• Kehittämismenot	2–5 vuotta.
• Aineettomat oikeudet	5–20 vuotta.
Muut pitkävaikutteiset menot	
• ICT-ohjelmistot	2–5 vuotta.
• Muut pitkävaikutteiset menot	2–10 vuotta.
Aineelliset hyödykkeet	
• Maa- ja vesialueet	ei poistoaikaa.
• Rakennukset ja rakennelmat	10–30 vuotta.
Kiinteät rakenteet ja laitteet	
• Kiinteät nosto- ja siirtolaitteet	10–15 vuotta.
• Muut kiinteät laitteet, koneet ja rakenteet	5–10 vuotta.
Koneet ja kalusto	
• Muut kuljetusvälineet	4–7 vuotta.
• Muut liikkuvat työkoneet	5–10 vuotta.
• Muut raskaat koneet	10–15 vuotta.
• Muut kevyet koneet	5–10 vuotta.
• ICT-laitteet	3–5 vuotta.
• Muut laitteet ja kalusteet	3–5 vuotta.
Pysyvien vastaavien sijoitukset	
1. Osakkeet ja osuudet	ei poistoaikaa.

Projektivaroin hankittu kalusto käsitellään kertapoistona silloin, kun hankintaan on saatu 100 % rahoitusosuus. Käyttöomaisuushankinnat, joiden hankintameno on alle 10 000 € ilman arvonlisäveroa kirjataan vuosikuluksi.

6.1.2 Kuntayhtymäkonsernia koskevat arvostusperiaatteet ja -menetelmät sekä jaksotusperiaatteet ja -menetelmät

Konsernitilinpäätöksen laajuus

Konsernituloslaskelmaan, konsernitaseeseen ja konsernin rahoituslaskelmaan on yhdistetty kaikki kuntayhtymäkonserniin kuuluvat tytäryhteisöt.

Sisäiset liiketapahtumat ja sisäiset katteet

Konserniyhteisöjen väliset sisäiset tuotot ja kulut, sisäinen voitonjako, keskinäiset saamiset ja velat sekä sisäiset katteet on eliminoitu konsernitilinpäätöksessä. Olennaiset pysyviin vastaviin sisältyvät sisäiset katteet on eliminoitu.

Poistoero ja vapaaehtoiset varaukset

Poistoerot ja vapaaehtoiset varaukset on käsitelty KILA:n yleisohjeen mukaisesti. Poistoero ja vapaaehtoiset varaukset on rinnastettu ylijäämäeriin siltä osin kuin niihin ei sisälly vastaisia veroaikutuksia. Kuntayhtymän osalta poistoero ja vapaaehtoiset varaukset on merkitty konsernitilinpäätöksessä oman pääoman ryhmään jaettuna edellisten tilikausien yli-/alijäämiin ja niiden muutos tilikauden tuloslaskelmaan.

Keskinäisen omistuksen eliminointi

Tytäryhteisöt on yhdistetty kuntien ja kuntayhtymien konsernitilinpäätöksen laadintaa koskevien ohjeiden mukaisesti. Tytäryhteisöinä käsiteltyjen alakonsernien tilinpäätökset on laadittu hankintamenomenetelmällä.

Suunnitelmapoistojen oikaisu

Konsernitilinpäätökseen yhdisteltävien yhteisöjen tilinpäätökset on muutettu vastaamaan kunnassa noudatettavia tilinpäätösperiaatteita.

6.2 Tuloslaskelmaa koskevat liitetiedot

Toimintatuotot ulkoiset erät	Konserni 2023	Konserni 2022	Kuntayhtymä 2023	Kuntayhtymä 2022
Yksikköhintarahaus	38 176 165	38 011 831	38 176 165	38 011 831
Muut myyntituotot	11 956 958	10 550 820	5 987 155	5 608 251
Maksutuotot	26 059	33 599	26 059	33 599
EU-tuet	6 195	27 399	6 195	27 399
Muut tuet ja avustukset	2 713 613	3 265 363	2 675 661	3 230 462
Muut toimintatuotot	5 202 164	4 863 141	5 050 177	4 718 512
Toimintatuotot yhteensä	58 081 154	56 752 154	51 921 412	51 630 054

Pysyvien vastaavien hyödykkeiden luovutusvoitot ja -tappiot	Konserni 2023	Konserni 2022	Kuntayhtymä 2023	Kuntayhtymä 2022
Muut toimintatuotot				
Maa- ja vesialueiden luovutusvoitot	0	0	0	0
Rakennusten luovutusvoitot	0	0	0	0
Muut luovutusvoitot	68 319	319 192	68 319	319 192
<i>Luovutusvoitot yhteensä</i>	68 319	319 192	68 319	319 192
Muut toimintakulut				
X kiinteistön luovutustappio	0	0	0	0
<i>Luovutustappiot yhteensä</i>	0	0	0	0

Satunnaisten tuottojen ja kulu- jen erittely	Konserni 2023	Konserni 2022	Kuntayhtymä 2023	Kuntayhtymä 2022
Satunnaiset tuotot				
Vakuutuskorvauksia	0	326	0	326
Vakuutuskorvaus Kairatie 58				
<i>Satunnaiset tuotot yhteensä</i>	0	326	0	326
Satunnaiset kulut				
X kiinteistön luovutustappio				
<i>Satunnaiset kulut yhteensä</i>	0	0	0	0

Erittely poistoeron muutoksista	Konserni 2023	Konserni 2022	Kuntayhtymä 2023	Kuntayhtymä 2022
Investointivaraukseen liittyvä poistoeron muutos		0		0
Suunnitelman mukaisten poistojen ja verotuspoistojen erotus (- tai +)	1 478 729	1 442 803	1 478 729	1 442 803
<i>Poistoeron muutokset yhteensä</i>	1 478 729	1 442 803	1 478 729	1 442 803



1.0

6.3 Taseen liitetiedot

6.3.1 Taseen vastaavia koskevat liitetiedot

Aineettomat ja aineelliset hyödykkeet, kuntayhtymä

Aineettomat ja aineelliset hyödykkeet	AINEETTOMAT HYÖDYKKEET Aineettomat oikeudet	AINEETTOMAT HYÖDYKKEET Muut pitkävaikutteiset menot	AINEETTOMAT HYÖDYKKEET Ennakkomaksut	AINEETTOMAT HYÖDYKKEET Yhteensä	AINEELLISET HYÖDYKKEET Maa- ja vesialueet	AINEELLISET HYÖDYKKEET Rakennukset	AINEELLISET HYÖDYKKEET Kiinteät rakenteet ja laitteet	AINEELLISET HYÖDYKKEET Koneet ja kalusto	AINEELLISET HYÖDYKKEET Keskeneräiset hyödykkeet	AINEELLISET HYÖDYKKEET Yhteensä
Poistamaton hankintameno 1.1.	0	297 340		297 340	1 082 300	51 669 136	111 443	5 585 115	456 723	58 904 717
Lisäykset tilikauden aikana		12 755		12 755		59 500		1 132 749	59 554	1 251 803
Rahoitusosuu- det tilikaudella								-272 888		-272 888
Vähennykset tilikauden aikana		-8 923		-8 923					-55 199	-55 199
Siirrot erien välillä		165 271		165 271		142 680		252 473		395 153
Tilikauden poisto		-101 390		-101 390		-3 003 256	-15 071	-1 204 580		-4 222 907
Arvonlennukset ja niiden palautukset										
Aktivoidut korkomenot										
Poistamaton hankintameno 31.12.										
Arvonkorotukset										
Kirjanpitoarvo 31.12.	0	365 053	0	365 053	1 082 300	48 868 060	96 372	5 492 869	461 078	56 000 679
Olennaiset lisäpoistot										

Pysyvien vastaavien sijoitukset	OSAKKEET Konserniyhtiöt	OSAKKEET Omistusyht. yhteisöt	OSAKKEET Kuntayhtymäosuudet	OSAKKEET Muut osakkeet ja osuudet	OSAKKEET JA OSUUDET Yhteensä	JVK-lainasaamiset	SAAMISET Konserniyhteisöt	SAAMISET Kuntayhtymät	SAAMISET Muut yhteisöt	SAAMISET Yhteensä
Hankintameno 1.1.	1 196 979			34 357	1 236 336					
Lisäykset										
Vähennykset				-15 000	-15 000					
Siirrot erien välillä										
Hankintameno 31.12.										
Arvonlennukset										
Arvonkorotukset										
Kirjanpitoarvo 31.12.	1 196 979			19 357	1 216 336					

Maa- ja vesialueet -erittely	Konserni 2023	Konserni 2022	Kuntayhtymä 2023	Kuntayhtymä 2022
Kiinteistöjen liittymismaksut*	11 644	11 644	11 644	11 644
Muut maa- ja vesialueet	1 666 816	1 666 816	1 666 816	1 666 816
Lisäykset 2017	1 003 840	1 003 840	1 003 840	1 003 840
Vähennykset 2020	-1 600 000	-1 600 000	-1 600 000	-1 600 000
Lisäykset 2021	124 800	124 800		
Maa- ja vesialueet yhteensä	1 207 100	1 207 100	1 082 300	1 082 300

Tytäryhteisöt, kuntayhtymäosuudet ja osakkuusyhteisöt	Y-tunnus	Kuntayhtymän omistusosuus	Kuntakonsernin osuus omasta pääomasta (1000€)	Kuntakonsernin osuus vieraasta pääomasta (1000€)	Kuntakonsernin osuus tilikauden voitosta/tappiosta (1000€)
Tytäryhteisöt					
Santasport Finland-konserni	2640679-7	100%	1 129	6 876	722
REDU Edu Oy	2988522-8	100%	138	545	-44
Yhteensä			1 267	7 421	678

Saamiset	Pitkäaikaiset 2023	Lyhytaikaiset 2023	Pitkäaikaiset 2022	Lyhytaikaiset 2022
Saamiset tytäryhteisöiltä				
Myyntisaamiset	0	429 563	0	398 082
Lainasaamiset	0	311 609	0	0
Muut saamiset	0	0	0	0
Siirtosaamiset	254 538	254 538	1 018 152	254 538
Saamiset yhteensä	254 538	995 710	1 018 152	652 620

Siirtosaamisiin sisältyvät olennaiset erät	Konserni 2023	Konserni 2022	Kuntayhtymä 2023	Kuntayhtymä 2022
Pitkäaikaiset siirtosaamiset				
Muut siirtosaamiset	0	0	254 538	1 018 152
<i>Pitkäaikaiset siirtosaamiset yhteensä</i>	0	0	254 538	1 018 152
Lyhytaikaiset siirtosaamiset				
Tulojäämät				
Siirtyvät korot				0
Kelan korvaus työterveys- huollosta	148 303	125 609	132 825	111 130
EU-tuet ja avustukset	36 809	196 521	36 809	196 521
Muut tulojäämät	687 808	1 326 919	757 930	1 540 950
<i>Lyhytaikaiset siirtosaamiset yhteensä</i>	872 920	1 649 049	927 564	1 848 601

6.3.2 Taseen vastattavia koskevat liitetiedot

Oman pääoman erittely	Konserni 2023	Konserni 2022	Kuntayhtymä 2023	Kuntayhtymä 2022
Peruspääoma 1.1.	3 068 813	3 068 813	3 068 813	3 068 813
Lisäykset		0	0	0
Vähennykset		0	0	0
Peruspääoma 31.12.	3 068 813	3 068 813	3 068 813	3 068 813
Muut omat rahastot				
Sijoituspääomarahasto 1.1.	3 387 662	3 387 662	3 387 662	3 387 662
Lisäykset		0		0
Vähennykset		0		0
Sijoituspääomarahasto 31.12.	3 387 662	3 387 662	3 387 662	3 387 662
Toimintarahasto 1.1.	15 214 222	15 944 929	15 214 222	15 944 929
Siirrot rahastoon		0		0
Siirrot rahastosta	-843 436	-730 707	-843 436	-730 707
Toimintarahasto 31.12.	14 370 786	15 214 222	14 370 786	15 214 222
Investointirahasto 1.1.	663 400	608 444	663 400	608 444
Siirrot rahastoon	678 000	663 400	678 000	663 400
Siirrot rahastosta	-142 681	-608 444	-142 681	-608 444
Investointirahasto 31.12.	1 198 719	663 400	1 198 719	663 400
Muut omat rahastot yhteensä	18 957 167	19 265 284	18 957 167	19 265 284
Edellisten tilikausien ylijäämä 1.1.	32 322 876	32 722 876	8 868 552	8 856 721
Lisäykset	385 053	755 419		11 831
Vähennykset	-313 535	-965 932	-313 535	
Siirrot erien välillä	-841 359	-189 486		
Edellisten tilikausien ylijäämä 31.12.	31 553 035	32 322 876	8 555 017	8 868 552
Tilikauden ylijäämä/alijäämä	-657 511	-456 306	0	0
Oma pääoma yhteensä	52 921 504	54 200 667	30 580 997	31 202 650

Erittely peruspääoman ja sijoitusrahaston jakaantumisesta *	Jäsenkunnan osuus peruspääomasta	Jäsenkunnan osuus sijoituspääomarahastosta
Rovaniemi	1 994 729 (65%)	1 156 995
Kittilä	255 325 (8,32%)	0
Ranua	215 738 (7,03%)	0
Sodankylä	311 485 (10,15%)	97 241
Kemijärvi	291 537 (9,50%)	1 903 426
Kolari	0	230 000
Pääoma yhteensä	3 068 813	3 387 662

Erittely poistoerosta	Kuntayhtymä 2023	Kuntayhtymä 2022
Poistoero 1.1.	23 606 922	24 448 281
Lisäykset		
Vähennykset	-1 336 049	-841 359
Poistoero 31.12.	22 270 873	23 606 922
Investointivaraukseen liittyvä poistoero yhteensä	22 270 873	23 606 922

Velat tytäryhteisöille	Pitkäaikainen 2023	Lyhytaikainen 2023	Pitkäaikainen 2022	Lyhytaikainen 2022
Saadut ennakot				
Ostovelat		173 576		157 833
Muut velat				
Siirtovelat				
Yhteensä	0	173 576	0	157 833

Muiden velkojen erittely	Konserni 2023	Konserni 2022	Kuntayhtymä 2023	Kuntayhtymä 2022
Muut velat				
Liittymismaksut				
Muut velat	707 687	670 567	520 618	556 251
Muut velat yhteensä	707 687	670 567	520 618	556 251

Siirtovelkoihin sisältyvät olennaiset erät	Konserni 2023	Konserni 2022	Kuntayhtymä 2023	Kuntayhtymä 2022
Lyhytaikaiset siirtovelat				
Tuloennakot				
Menojäämät				
Lomapalkkavelan ja henkilösivukulujen jaksotukset	2 816 833	2 705 005	2 347 072	2 352 523
Muut palkkojen ja henkilösivukulujen jaksotukset	752 804	143 383	668 574	80 583
Korkojaksotukset	86 233	35 437	86 233	35 437
Muut menojäämät	574 618	501 293	512 019	501 201
Lyhytaikaiset siirtovelat yhteensä	4 230 488	3 385 118	3 613 898	2 969 744
Siirtovelat yhteensä	4 230 488	3 385 118	3 613 898	2 969 744

6.4 Vakuuksia, vastuusitoumuksia ja taseen ulkopuolisia järjestelyjä koskevat liitetiedot

Vuokravastuut	Konserni 2023	Konserni 2022	Kuntayhtymä 2023	Kuntayhtymä 2022
Vuokravastuut yhteensä	1 858 809	1 116 825	1 791 141	1 074 836
- siitä seuraavalla tilikaudella maksettava osuus	718 277	597 724	672 432	571 881
- siitä sopimuksiin sisältyvät lunastusvelvoitteet*		0		0

*Leasingsopimuksiin ei sisälly olennaisia irtisanomis- ja lunastusehdon mukaisia vastuuta

ALV palautusvastuu			
Investoinnin valmistusvuosi	Tarkistusvastuun päättymisvuosi	Palautusvastuun määrä 2023	Palautusvastuun määrä 2022
2013	2022		38 194
2014	2023	10 569	22 769
2015	2024	296 324	444 485
2016	2025	54 145	72 193
2017	2026	1 176 214	1 510 531
2018	2027	156 777	188 664
2019	2028	331 709	387 709
2020	2029	104 768	114 343
2021	2030	103 662	115 283
2022	2031	87 711	97 457
2023	2032	17 630	
	Yhteensä	2 339 509	2 991 627

6.5 Henkilöstöä, tilintarkastajan palkkioita ja intressitahotapahtumia koskevat liitetiedot

Henkilöstön lukumäärä 31.12.	2023	2022
Sisäiset palvelut	90	94
Lapin Koulutuskeskus Redu	331	362
Lapin Urheiluopisto	49	55
Rovaniemen koulutuskuntayhtymä yhteensä	470	511

Henkilöstökulut	2023	2022
Koulutuskuntayhtymä		
Palkat ja palkkiot	-23 723 255	-23 890 664
Eläkekulut	-3 923 067	-4 701 902
Muut henkilösivukulut	-727 292	-656 207
Henkilöstökorvaukset	202 353	269 407
Yhteensä tuloslaskelman mukaan	-28 171 261	-28 979 366
Henkilöstökuluja aktivoitu aineettomiin ja aineellisiin hyödykkeisiin	0	-18 983
Henkilöstökulut yhteensä	-28 171 261	-28 998 349

Tilintarkastajan palkkiot	2023	2022
Tilintarkastuspalkkiot	22 935	15 808
Muut tilintarkastajalle kuuluvat tehtävät		
Tarkastuslautakunnan avustaminen	1 520	6 545
Muut palkkiot	5 600	1 505
Palkkiot yhteensä	30 055	23 858

6.6 Muut eriytetyt laskelmat

Yleisohje kunnan ja kuntayhtymän tilinpäätöksen ja toimintakertomuksen laatimisesta kappaleessa Muut eriytetyt laskelmat todetaan, että muita eriytettyjä laskelmia voivat olla esimerkiksi kilpailulain 30d §:n edellyttämä tuloslaskelma kunnan taloudellisesta toiminnasta, joka tapahtuu kilpailutilanteessa markkinoilla. Kilpailulain edellyttämän tuloslaskelman yhteydessä esitetään myös lain edellyttämä kuvaus kustannuslaskennan periaatteista.

Kuntayhtymän myyntiä ja palvelun tuottamiseen liittyviä kustannuksia tytäryhtiöille (Santasport Finland Oy ja REDU Edu Oy) seurataan kirjanpidossa omalla erillisellä kustannuspaikkatunnisteella. Kustannuslaskennan periaatteena on ollut sovelletusti kustannusvoittolisämennelmä, jonka pohjana palvelun tuottamisen aiheuttamiin kustannuksiin on lisätty voittolisämarginaali.

Maksullinen palvelutoiminta, myynti tytäryhtiöille:

Tuloslaskelma, €	Toteuma 2023	Toteuma 2022
TOIMINTATUOTOT	236 927	426 464
Henkilöstökulut	-119 878	-227 034
Palvelujen ostot	-25 828	-39 731
Aineet, tarvikkeet ja tavarat	-35 424	-66 117
Vuokrat	-962	0
Sisäiset vuokrat	0	0
Muut toimintakulut	0	-17 688
TOIMINTAKULUT	-182 092	-350 570
TOIMINTAKATE	54 835	75 894
Rahoitustuotot ja -kulut	-10	0
VUOSIKATE	54 825	75 894
Poistot ja arvonalentumiset	0	0
TILIKAUDEN YLI-/ALIJÄÄMÄ	54 825	75 894



1.0

7 TILINPÄÄTÖKSEN ALLEKIRJOITUS JA TILINPÄÄTÖSMERKINTÄ

Tilinpäätöksen 2023 allekirjoittaminen

Rovaniemi ____.____.2024

Tilinpäätösmerkintä

Suoritetusta tilintarkastuksesta on tänään annettu kertomus.

KPMG Oy Ab

____.____.2024

Juha Väärälä KHT, JHT