



Rovaniemen koulutuskuntayhtymä -konserni

TOIMINTAKERTOMUS JA TILINPÄÄTÖS 2022

REDUn TK-TP 2022 versio 1.0

Sisällysluettelo

| | | |
|-------|--|----|
| 1 | TOIMINTAVUOSI 2022 | 6 |
| 1.1 | Johtajan katsaus | 6 |
| 1.2 | Kuntayhtymäkonsernin hallinto ja siinä tapahtuneet muutokset..... | 7 |
| 1.2.1 | Kuntayhtymän organisaatio ja konsernirakenne..... | 7 |
| 1.2.2 | Kuntayhtymän hallinto | 8 |
| 1.2.3 | Konserniyhtiöiden hallinto..... | 10 |
| 1.3 | Yleinen ja oman alueen taloudellinen kehitys..... | 11 |
| 1.4 | Olellaiset muutokset kuntayhtymän toiminnassa ja taloudessa | 11 |
| 1.5 | Kuntayhtymän henkilöstö..... | 12 |
| 1.5.1 | Henkilöstömäärän kehitys ja muut henkilöstötunnusluvut | 12 |
| 1.5.2 | Yhteistoiminta..... | 14 |
| 1.5.3 | Turvallisuus ja työsuojelu | 15 |
| 1.6 | Ympäristöasiat | 15 |
| 1.7 | Muut ei-taloudelliset asiat..... | 16 |
| 1.8 | Arvio todennäköisestä tulevasta kehityksestä | 16 |
| 1.9 | Arvio merkittävimmistä riskeistä ja epävarmuustekijöistä sekä muista toiminnan kehittymiseen vaikuttavista seikoista | 17 |
| 2 | SISÄINEN VALVONTA JA RISKIENHALLINTA | 18 |
| 3 | TILIKAUDEN TULOKSEN MUODOSTUMINEN JA TOIMINNAN RAHOITUS..... | 20 |
| 3.1 | Tilikauden tuloksen muodostuminen..... | 20 |
| 3.2 | Toiminnan rahoitus | 22 |
| 3.3 | Rahoitusasema ja sen muutokset..... | 23 |
| 3.4 | Tunnuslukujen laskentakaavat | 24 |
| 3.5 | Kokonaistulot ja -menot | 25 |
| 3.6 | Kuntakonsernin toiminta ja talous | 26 |
| 3.6.1 | Yhdistelmä konsernitalinpäätökseen sisältyvistä yhteisöistä..... | 26 |
| 3.6.2 | Konsernin toiminnan ohjaus..... | 26 |
| 3.6.3 | Olellaiset konsernia koskevat tapahtumat..... | 26 |
| 3.6.4 | Arvio konsernin todennäköisestä tulevasta kehityksestä | 27 |
| 3.6.5 | Selonteko konsernivalvonnan järjestämisestä | 27 |
| 3.6.6 | Konsernitalinpäätös ja sen tunnusluvut | 28 |

| | | |
|-------|--|----|
| 3.6.7 | Konsernitunnuslukujen laskentakaavat..... | 31 |
| 3.7 | Tilikauden tuloksen käsittely | 32 |
| 4 | TALOUSARVION TOTEUTUMINEN | 33 |
| 4.1 | Tavoitteiden toteutuminen | 33 |
| 4.1.1 | Laadullisten tavoitteiden toteutuminen..... | 33 |
| 4.1.2 | Määrällisten tavoitteiden toteutuminen..... | 38 |
| 4.1.3 | Konsernille asetettujen tavoitteiden toteutuminen..... | 40 |
| 4.2 | Määrärahojen ja tuloarvioiden toteutuminen | 41 |
| 4.2.1 | Käyttötalouden toteutuminen..... | 41 |
| 4.2.2 | Tuloslaskelmaosan toteutuminen | 42 |
| 4.2.3 | Investointien toteutuminen..... | 43 |
| 4.2.4 | Rahoitusosan toteutuminen | 44 |
| 4.3 | Yhteenveto sitovien tavoitteiden toteutumisesta | 44 |
| 5 | TILINPÄÄTÖSLASKELMAT..... | 45 |
| 5.1 | Kuntayhtymän tuloslaskelma 1.1.–31.12.2022 | 45 |
| 5.2 | Kuntayhtymän rahoituslaskelma 1.1.-31.12.2022 | 46 |
| 5.3 | Kuntayhtymän tase 1.1.–31.12.2022..... | 47 |
| 5.4 | Konsernituloslaskelma 1.1.–31.12.2022..... | 48 |
| 5.5 | Konsernin rahoituslaskelma 1.1.-31.12.2022..... | 49 |
| 5.6 | Konsernitase (lyhennetty) 1.1.-31.12.2022 | 50 |
| 6 | TILINPÄÄTÖKSEN LIITETIEDOT..... | 51 |
| 6.1 | Tilinpäätöksen arvostusperiaatteet ja -menetelmät sekä jaksotusperiaatteet ja -menetelmät | 51 |
| 6.1.1 | Kuntayhtymää koskevat arvostusperiaatteet ja -menetelmät sekä jaksotusperiaatteet ja -menetelmät | 51 |
| 6.1.2 | Kuntayhtymäkonsernia koskevat arvostusperiaatteet ja -menetelmät sekä jaksotusperiaatteet ja -menetelmät | 53 |
| 6.2 | Tuloslaskelmaa koskevat liitetiedot | 54 |
| 6.3 | Taseen liitetiedot..... | 55 |
| 6.3.1 | Taseen vastaavia koskevat liitetiedot..... | 55 |
| 6.3.1 | Taseen vastattavia koskevat liitetiedot | 57 |
| 6.4 | Vakuuksia, vastuusitoumuksia ja taseen ulkopuolisia järjestelyjä koskevat liitetiedot | 59 |
| 6.5 | Henkilöstöä, tilintarkastajan palkkioita ja intressitahotapahtumia koskevat liitetiedot | 60 |
| 6.6 | Muut eriytetyt laskelmat..... | 61 |
| 7 | TILINPÄÄTÖKSEN ALLEKIRJOITUS JA TILINPÄÄTÖSMERKINTÄ..... | 62 |



Versio 1.0

| | |
|---|----|
| LIITE 1 Määrällisten mittareiden selosteet..... | 63 |
| Ammatillinen koulutus (VOS): | 63 |
| Vapaa sivistystyö (VST): | 65 |
| Henkilöstötyö ja hanketoiminta: | 66 |



Versio 1.0

Päivitys- ja hyväksymismerkinät

| Versio | Päivä- määrä | Hyväksytty |
|---------------|-------------------------|---|
| 0.1 | 23.3.2023 | Johtoryhmä + Yhteistyötoimikunta/Työsuojelutoimikunta |
| 1.0 | 28.3.2023 | Hallitus |
| 1.0 | 13.6.2023 | Yhtymäkokous |
| | | |

1 TOIMINTAVUOSI 2022

1.1 Johtajan katsaus

Rovaniemen koulutuskuntayhtymän vuosi 2022 oli täynnä aktiivista tekemistä ja kehittämistä. Vuotta arvioitaessa ja taaksepäin katsottaessa on hienoa huomata, etteivät edes erilaiset kansainväliset häiriötilanteet päässeet liikaa vaikuttamaan varsinaiseen tekemiseemme ja onnistuimme perustehtävissämme hyvin.

Vuoden 2022 alkaessa toimintaamme varjostivat vielä monella tapaa erilaiset koronatoimet ja -rajoitukset. Helmikuun lopussa elämäämme järkytti Venäjän aloittama hyökkäyssota Ukrainaa kohtaan. Maailmanpolitiikka tuli uudella tavalla vaikuttamaan myös arkityöhömmme. Vuoden 2022 aikana toiminta-alueellemme tuli ukrainalaisia pakolaisia, joista muutamia ehti siirtyä jo REDUn koulutustarjonnan pariin. Tulevaisuus näyttää saammeko nämä pakolaiset jäämään ja juurtumaan Lappiin ja Suomeen. Poikkeukselliset valmistautumiset jatkuivat vielä loppuvuodessa, kun jouduimme varautumaan talven osalta mahdollisiin sähkönjakelun keskeyttämissiin.

Vuoden 2022 alussa aloitettiin koko konsernin kiinteistökantaa koskenut selvitystyö. Mukaan työhön hankittiin Haahtela Oy, joka on laatinut vastaavia selvityksiä useiden ammatillisen koulutuksen toimijoiden tilaratkaisujen perusteiksi. Prosessissa on ennen kaikkea haluttu vahvasti kuulla erilaisten käyttäjäryhmien ääntä. Tätä on toteutettu erityisesti ns. käyttäjälähettiläiden avulla. Myös omistajakuntia on otettu mukaan valmisteluun. Vuoropuhelua käytiin kaikkien kiinteistöjemme sijaintikuntien kanssa syksyn 2022 aikana. Tarkempia linjauksia on odotettavissa kevään 2023 edetessä. Sen jälkeen toimenpiteet konkretisoituvat tulevien vuosien investointiohjelmissa.

Lapin koulutuskeskuksen rehtorin vaihdos tapahtui suunnitelmallisesti syksyn 2022 aikana. Vuonna 2022 tapahtui aikaisempia vuosia runsaammin henkilöstövaihdoksia. Vuoden lopussa kerrottu eläkeuudistus nopeutti monen pitkään organisaatiossamme työskennelleen henkilön eläköitymistä.

Vuoden 2022 toiminnan tulos on kaksijakoinen. Saavutimme monet tavoitteet mm. opiskelija-vuosien ja valmistuneiden opiskelijoiden määrän osalta. Opiskelijapalautekyselyiden vastausprosentteihin tulee kiinnittää huomiota, jotta ne saadaan nousemaan. Työelämäyhteistyötä tulee jatkossakin vahvasti kehittää ja moniin oppimisen ja ohjaamisen prosesseihin tulee kiinnittää huomiota. Konserniyhtiöt tekivät vuonna 2022 positiivisen tuloksen.

Erilaiset talouden tasapainoa parantavat toimet ovat kuitenkin jatkossa tarpeen, jotta koko kuntayhtymän talousluvut saadaan tulevina vuosina paranemaan. Kiinteistöjen kehittämistoimenpiteitä tarvitaan nousevien kustannusten hillitsemiseen. Koko konsernissa on tarkasteltava kaikkea tekemistä toiminnallisuus ja erityisesti taloudellisuus huomioiden. Apuna tässä työssä on edelleen kehittää tiedolla johtamista koko konsernissa.

Osaava henkilökunta on tärkein voimavaramme. Haluamme myös jatkossa huolehtia työssäjaksamisessa erilaisten keinojen avulla. Minun mielestäni tärkeää on huolehtia henkilöstön osamisen jatkuvasta kehittämisestä. Kiitos kaikille koko konsernin väelle hyvin tehdystä työstä. Yhdessä olemme enemmän!

Saija Niemelä-Pentti, Kuntayhtymän johtaja

1.2 Kuntayhtymäkonsernin hallinto ja siinä tapahtuneet muutokset

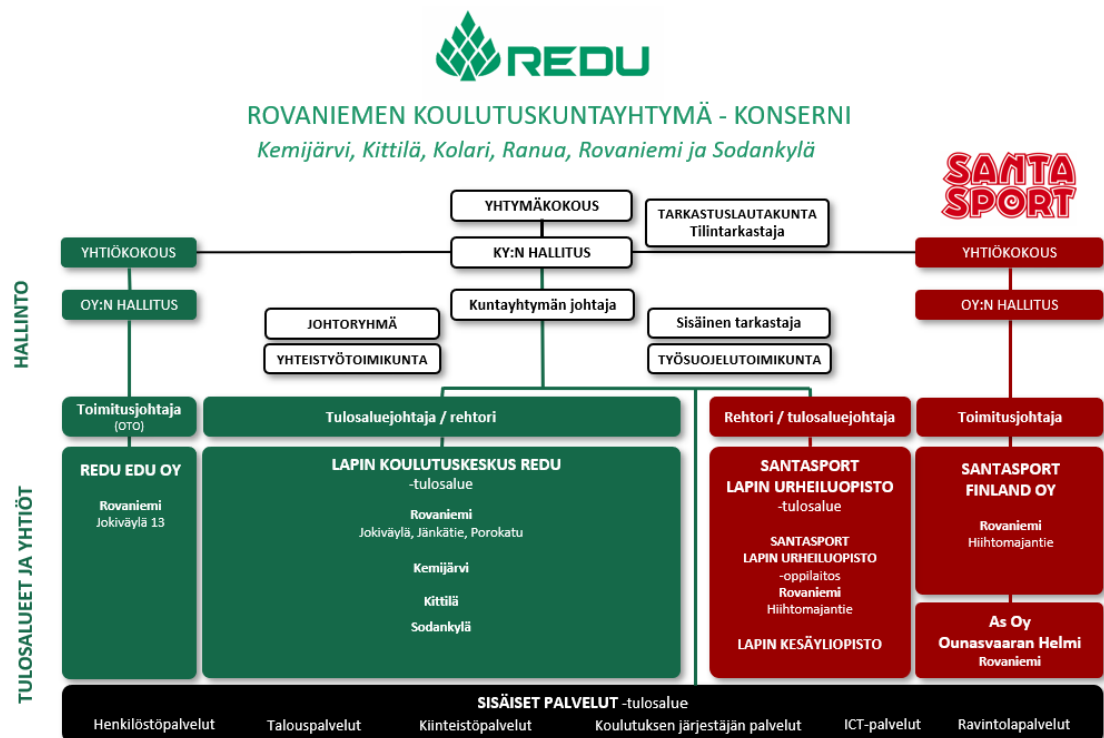
Lapin koulutuskeskuksen rehtorin vaihdos tapahtui suunnitelmallisesti syksyn 2022 aikana. Uudeksi rehtoriksi valittiin Sirkku Purontaus Kokkolasta. Kuntayhtymässä pitkään työskennellyt Taisto Arkko saateltiin vapaille 1.12.2022 järjestetyssä juhlassa. Johtoryhmässä tapahtui myös muita muutoksia. Talouspäällikkö Paula Uusitalo siirtyi uusiin tehtäviin vuodenvaihteessa. Saimme nopeasti rekrytoitua uuden osajaan ja vuoden lopussa uudeksi talouspäälliköksi valittiin Leena Vanhatalo, jolle REDU oli jo tuttu yhtymähallituksen jäsenen roolista.

REDU Edu Oy:n toimitusjohtajan siirtymistä 100% yhtiön puolelle valmisteltiin.

1.2.1 Kuntayhtymän organisaatio ja konsernirakenne

Rovaniemen koulutuskuntayhtymän jäsenkuntia ovat Kemijärven ja Rovaniemen kaupungit sekä Kittilän, Ranuan ja Sodankylän kunnat. Lisäksi kuntayhtymään kuuluu Kolarin kunta sopimusperusteisena kuntana. Kuntayhtymä yhdessä sen 100 %:sti omistamien tytäryhtiöiden kanssa muodostaa REDU-konsernin.

Kuntayhtymän hallintoon kuuluvat alla olevassa kaaviossa esitetyt yhtymäkokous, yhtymähallitus, tarkastuslautakunta, kuntayhtymän johtaja, johtoryhmä, yhteistyötoimikunta, sisäinen tarkastaja, työsuojelutoimikunta sekä tulosaluejohtajat ja rehtorit. Tytäryhtiöiden (osakeyhtiöiden) hallintoon kuuluvat niiden yhtiökokoukset, hallitukset ja toimitusjohtajat.



KUVA 1. REDU-konserni -organisaatio 2022

Vuoden 2022 alussa Ravintolapalvelut siirrettiin Lapin koulutuskeskuksen alaisuudesta osaksi sisäisiä palveluja. Ravintolapalvelut tuottavat palveluita koko konsernille ja tällä muutoksella haettiin selkeyttä tähän kokonaisuuteen.

1.2.2 Kuntayhtymän hallinto

Yhtymäkokous 1.1.–31.12.2022

Ylintä päätösvaltaa Rovaniemen koulutuskuntayhtymässä käyttää yhtymäkokous. 1.6.2017 voimaan tulleen perussopimuksen mukaisesti yhtymäkokouksessa jokaisella jäsenkunnalla on yksi edustaja, joka käyttää kunnan äänivaltaa. Yhtymäkokouksen puheenjohtaja on Rovaniemeltä ja varapuheenjohtajat muista jäsenkunnista. Yhtymäkokousedustajan kuhunkin kokoukseen valitsee jäsenkunnan kunnanhallitus tai jäsenkunnan valtuuston päättämä muu kunnan toimielin. Yhtymäkokous kokoontui toimintavuoden aikana kaksi kertaa: 10.6. ja 14.12.2022.

Yhtymähallitus 1.1.–31.12.2022

Yhtymäkokous valitsi 13.10.2021 kokouksessaan 1.6.2017 voimaanastuneen perussopimuksen mukaisesti yhtymähallitukseen toimikaudeksi 2021–2025 yksitoista (11) jäsentä ja heille henkilökohtaiset varajäsenet. Yhtymähallituksen puheenjohtaja on Rovaniemeltä ja varapuheenjohtajat muista jäsenkunnista.

TAULUKKO 1. Yhtymähallituksen jäsenet ja varajäsenet 1.1.-31.12.2022

| Jäsenkunta | Puolue | Varsinainen jäsen | Varajäsen |
|------------|---------|-------------------|--|
| Rovaniemi | Kesk. | Haapala Vesa | Karvo Ari |
| | SDP | Lappalainen Timo | Rautio Ilkka |
| | Vas. | Pirnes Susanna | Pettersson Sanna (ero 14.12.2022), tilalle Hallikainen Liisa |
| | Kok. | Pohja Petteri | Knuuti Riikka |
| | SDP | Vaarala Meeri | Kairakari Pirjo |
| | PerusS | Ylinampa Vesa | Helin Liisa |
| Ranua | Kesk. | Jaakola Anitta | Laivamaa Jonna-Maria |
| Kittilä | Vihreät | Vanhatalo Leena | Ovaskainen Ahti |
| Sodankylä | Kok. | Annala Tuula | Heikkinen Pekka |
| Kemijärvi | PerusS | Kelloniemi Juhana | Torvinen Arto |
| Kolari | Kesk. | Rundgren Simo | Räisänen Stiina-Kaisa |

Yhtymähallituksen puheenjohtaja

Haapala Vesa.

Yhtymähallituksen I varapuheenjohtaja

Annala Tuula.

Yhtymähallituksen II varapuheenjohtaja

Kelloniemi Juhana.

Yhtymähallituksen esittelijä

Niemelä-Pentti Saija, kuntayhtymän johtaja.

Yhtymähallituksen sihteeri

Piittisjärvi Tarja, hallintosihteeri.

Yhtymähallitus kokoontui toimintavuoden 2022 aikana 10 kertaa.

Tarkastuslautakunta 1.1.–31.12.2022

Yhtymäkokous valitsi 13.10.2021 kokouksessaan 1.6.2017 voimaanastuneen perussopimuksen mukaisesti tarkastuslautakuntaan toimikaudeksi 2021–2025 puheenjohtajan ja varapuheenjohtajan sekä viisi muuta jäsentä ja jokaiselle jäsenelle henkilökohtaisen varajäsenen. Tarkastuslautakunnan puheenjohtaja on Rovaniemeltä.

TAULUKKO 2. Tarkastuslautakunnan jäsenet ja varajäsenet 1.1.-31.12.2022

| Varsinainen jäsen | Varajäsen |
|---|------------------------|
| Keskitalo Anna-Liisa | Karkkola Sakari |
| Kivioja Eila | Manninen Liisa |
| Kurula Timo | Junttila-Vitikka Pirjo |
| Ojala Kirsti | Fagerholm Emilia |
| Rantaniemi Rauno (ero 14.12.2022), tilalle Jänkälä Aarne | Pakarinen Terhi |
| Suopajärvi Kimmo | Kuusela Marja |
| Österberg Anna-Maija | Kortesalmi Aimo |

Puheenjohtaja Rantaniemi Rauno 14.12.2022 saakka,
Jänkälä Aarne 14.12.2022 lukien.

Varapuheenjohtaja Suopajärvi Kimmo.

Tarkastuslautakunnan sihteeri Väärälä Juha.

Tarkastuslautakunta kokoontui toimintavuoden 2022 aikana 8 kertaa.

Tilintarkastaja

KPMG Oy Ab

KHT, JHT Juha Väärälä

Kuntayhtymän johtoryhmä

TAULUKKO 3. Kuntayhtymän johtoryhmän jäsenet toimintavuonna 2022

| Johtoryhmän jäsen | Tehtävänimike | Tulosalue/yksikkö |
|---|-----------------------------|-------------------------------------|
| Arkko Taisto 30.11.2022 saakka. Purontaus Sirkku 1.12.2022 alkaen. | rehtori | Lapin koulutuskeskus REDU |
| Kulmala Mika | toimitusjohtaja | Santasport Finland Oy |
| Laukkanen Veli-Pekka | kehitysjohtaja, varajohtaja | REDU Sisäiset palvelut |
| Lindfors Tapio | henkilöstön edustaja | Päälouottamusmies JUKO-Ovtes |
| Tuononen Mika | rehtori | Santasport Lapin Urheiluopisto |
| Niemelä-Pentti Saija | kuntayhtymän johtaja | Rovaniemen koulutuskuntayhtymä REDU |
| Palojärvi Mirjami | henkilöstöpäällikkö | REDU Sisäiset palvelut |
| Tuomaala Tapani | kiinteistöpäällikkö | REDU Sisäiset palvelut |
| Uusitalo Paula | talouspäällikkö | REDU Sisäiset palvelut |

Johtoryhmän puheenjohtaja Niemelä-Pentti Saija, kuntayhtymän johtaja.

Johtoryhmän varapuheenjohtaja, sihteeri Laukkanen Veli-Pekka, kehitysjohtaja, varajohtaja.

Johtoryhmä kokoontui toimintavuoden 2022 aikana 11 kertaa.

1.2.3 Konserniyhtiöiden hallinto

Rovaniemen koulutuskuntayhtymän 100 % omistaman tytäryhtiö REDU Edu Oy:n hallitus

TAULUKKO 4. REDU Edu Oy:n hallituksen jäsenet toimintavuonna 2022

| Jäsenen nimi | Tehtävä hallituksessa |
|--|--|
| Laukkanen Veli-Pekka | hallituksen puheenjohtaja |
| Ansala Liisa | jäsen |
| Niva Risto | jäsen |
| Nurminen Henna | jäsen |
| Polvi Jari | jäsen |
| <i>Lisäksi kokouksissa on ollut kutsuttuna mukana:</i> | |
| Rekilä Kari | toimitusjohtaja, REDU Edu Oy, sihteeri |
| Niemelä-Pentti Saija | kuntayhtymän johtaja |

Tilintarkastaja

KPMG Oy Ab

KHT, JHT Juha Väärälä.

Yhtiön hallitus kokoontui toimintavuoden 2022 aikana 6 kertaa.

Rovaniemen koulutuskuntayhtymän 100 % omistaman tytäryhtiö Santasport Finland Oy:n hallitus

TAULUKKO 5. Santasport Finland Oy:n hallituksen jäsenet toimintavuonna 2022

| Jäsenen nimi | Tehtävä hallituksessa |
|--|---|
| Määttä Antti | puheenjohtaja |
| Auer Esa | jäsen |
| Haapala Vesa | jäsen |
| Kärkkäinen Sanna | jäsen |
| Niemelä-Pentti Saija | jäsen 1.6.2022 saakka |
| <i>Osallistumisoikeus hallituksen kokouksiin:</i> | |
| Niemelä-Pentti Saija | 1.6.2022 lähtien, Rovaniemen koulutuskuntayhtymän johtaja |
| <i>Lisäksi kokouksissa on ollut kutsuttuna mukana:</i> | |
| Kulmala Mika | toimitusjohtaja, Santasport Finland Oy |
| Riekki-Poikela Sanna | sihteeri |

Tilintarkastaja

KPMG Oy Ab

KHT, JHT Juha Väärälä.

Yhtiön hallitus kokoontui toimintavuoden 2022 aikana 10 kertaa.

1.3 Yleinen ja oman alueen taloudellinen kehitys

Koronan aiheuttamat häiriötilanteet tuotantoketjuissa sekä Venäjän hyökkäyssota Ukrainaan 24.2.2022 ovat kasvattaneet talouden tilannekuvaan liittyvää epävarmuutta ja kääntänyt energian, raaka-aineiden sekä ruoan hinnan voimakkaaseen nousuun. Epävarmuus karsii yleensä investointeja. Näiden muutosten myötä Suomen talous kasvaa vaimeasti tulevina vuosina.

Työllisyysaste on vuoden 2022 lopussa 74,7 % eli ennätyskellisen korkea. Lapissa korkea työllisyysaste lisää työvoima- ja osaajapulaa useimmilla toimialoilla, joka kasvattaa yritysten työvoiman rekry- ja muuntokoulutustarpeita. REDU Edu Oy:n toiminnassa tämä on näyttäytynyt kasvaneena markkinaehtoisten koulutusten kysyntänä sekä selkeänä liikevaihdon kasvuna. Matkailutoimialan toteutumat vuoden 2022 lopussa kertoivat toimintojen palautumista koronavuosia edeltävälle tasolle ja tämä on näyttäytynyt toisen tytäryhtiömme Santasport Finland Oyn liikevaihdon suotuisana kasvuna.

Yhteensä kunta-alan palkkaratkaisun sopimuskorotukset nousevat kolmen vuoden aikana noin 8 % ja työnantajille niiden työvoimakustannukset nousevat noin 8,3 %. Suomen bruttokansantuote on kasvanut 1,9 % vuonna 2022, mutta supistuu jo 2023 heti 0,2 %. Korkeiden nousu kiihdyttää Suomen inflaatiota, kuluttajahintojen vuosimuutos on ollut lokakuussa 2022 yli 8 %. Asuntolainojen korot nousivat 67 %, joka on todella poikkeuksellista.

Valtion lisätalousarviosta ja OKM:n strategiarahasta saadut arvioitua positiivisemmat rahoituspäätökset paransivat vuoden 2022 tulosta. Kiihtyvä inflaatio ja valtion tiukka taloustilanne vaikuttavat valtionosuuksien ja lisämäärärahojen määrään tulevina vuosina. Tähän muutokseen tulee varautua toiminnan ja talouden sopeuttamisella muun muassa tilaratkaisuilla, tiukalla taloudenpidolla ja harkitulla henkilöstöpolitiikalla.

1.4 Olennaiset muutokset kuntayhtymän toiminnassa ja taloudessa

Vuoden 2022 osalta ei tapahtunut olennaisia muutoksia varsinaisissa kuntayhtymän toiminnissa. Organisaatorakenne pysyi ennallaan. Vuonna 2021 alkanut oppivelvollisuuden laajeneminen koski nyt toista ikäluokkaa (2006 syntyneet). Toiminnan käytännön järjestelyt oppivelvollisten osalta oli laadittu mallikkaasti aikaisempaan vuonna ja syksyllä 2022 uudet oppivelvolliset saatiin mukaan sujuvasti.

Vuoden 2022 aikana saavutettiin opiskelijavuositavoitteet rimaa hipoen. Jatkossa on syytä tarkistella koko koulutuksen tuottamisen prosessia aina ennakoinnista opiskelijoiden urapoluille saattamiseen saakka. Samoja toiminnan tarkasteluja on syytä tehdä kriittisesti kaikkien tekemistemme suhteen. Vuoden 2023 talousarvion laadinnassa on varauduttu yleiseen hintatason nousuun varovaisuuden periaatteella. Alkuvuoden tilanne näyttää hintatason nousun vaikuttavan kuntayhtymän toiminnassa eniten ostoihin, muihin toiminnan kuluihin sekä rahoituskuluihin arvioitua enemmän.

Uusi EU-ohjelmakausi 2021–2027 käynnistyi alkuvuodesta 2022. Uuden ohjelmakauden myötä hanketoimintaan tuli jonkin verran muutoksia aikaisempiin kausiin verrattuna. Ohjelmakaudella 2021 – 2027 Suomessa toteutetaan Uudistuva ja osaava Suomi 2021–2027 EU:n alue- ja rakennepolitiikan ohjelmaa. Lapissa rahoitusta myöntävät pääasiassa ELY-keskukset ja Lapin liitto. Haasteena on edelleen rahoitusten hakuun liittyvän Eura -järjestelmän toimimattomuus, josta seuraa, että uusien hankehakemusten käsittelyajat ovat pidentyneet. Rahoituspäätösten viivästyminen tulee näkymään vuoden 2023 hankkeiden kappale- ja euromäärissä.

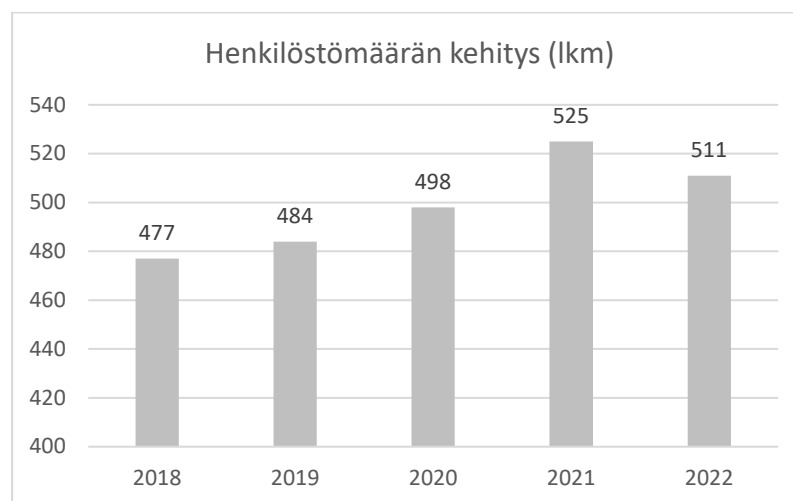
1.5 Kuntayhtymän henkilöstö

1.5.1 Henkilöstömäärän kehitys ja muut henkilöstötunnusluvut

Rovaniemen koulutuskuntayhtymän (REDU) **henkilöstöraportissa** kuvataan tarkemmin henkilöstön määrälliset ja laadulliset tunnusluvut, kehittämistoimenpiteet ja näiden vaikutukset henkilöstöön, toimintaan ja talouteen.

Henkilöstömäärä 31.12.2021 oli 511. Henkilötyövuosina henkilöstömäärä oli 495 htv. Vuoteen 2021 verrattuna henkilöstömäärä laski 2,7 %. Henkilöstömäärä laski eniten määräaikaissa ko-koaikaisissa palvelussuhteissa. Vuonna 2022 Opetus- ja kulttuuriministeriön lisärahoituksen osuus ei ollut enää niin suuri kuin aikaisempina vuosina, joka vaikutti määräaikaisten palvelus-suhteiden vähenemiseen. Lisäksi vuoden 2022 lopussa useampi työntekijä eläköityi. Vuoden 2022 puolella eläkkeelle siirtyvä sai suuremman indeksikorotuksen kuin eläkkeelle siirtymistä vuoden vaihteen yli lykkäävä.

Kuvassa 2 on esitetty henkilömäärän kehitys vuosina 2018-2022 (tilanne 31.12.). Vuonna 2018 henkilöstömäärä oli 477 henkilöä. Henkilöstömäärä nousi ollen vuonna 2019 484 henkilöä ja vuonna 2020 498 henkilöä. Vuonna 2021 henkilöstömäärä oli kasvanut edelleen 525 henkilöön. Vuonna 2022 henkilöstömäärä oli 511.



KUVA 2. Henkilöstömäärän kehitys (lkm) vuosina 2018-2022 (tilanne 31.12.)

Henkilöstömäärän kehitystä eri vuosina voi tarkastella henkilötyövuosina (taulukko 6). Henkilötyövuodella tarkoitetaan vuoden aikana tehtyjä työtunteja muutettuna täyttä työaikaa tekevän henkilön työpanokseksi. Tähän sisältyy vuosiloman lisäksi palkalliset poissaolot (mm. sairauslo-omat, äitiyslomat, tilapäinen hoitovapaa), mutta ei palkattomia poissaoloja. Henkilöstötyö-vuosissa on huomioitu myös sivutoimiset tuntiopettajat. Huomioitavaa on, että sama työntekijä on voinut toimia vuoden aikana kahdessa eri tehtävässä tai kahdella eri tulosalueella.

Henkilötyövuosina mitattuna henkilöstömäärä nousi vuodesta 2018 lähtien vuoteen 2021 saakka (taulukko 6). Henkilötyövuosien kasvuun vaikutti Opetus- ja kulttuuriministeriön myön-tämä lisärahoitus opettajien ja ohjaajien palkkaamiseen sekä opetuksen ja ohjauksen tukitoi-miin. Henkilöstömäärän kehitys kääntyi lievään laskuun vuonna 2022 ollen 495 henkilötyö-vuotta. Vuonna 2022 lisärahoituksen osuus ei ollut enää niin suuri. Huomioitavaa on, että

ravintolapalvelut sekä markkinoinnin ja viestinnän työntekijät siirtyivät 1.1.2022 alkaen Lapin koulutuskeskus REDUsta sisäisiin palveluihin. Harmaalla olevassa sarakkeessa on esitetty htv-tilanne vuonna 2022, mikäli sisäisiä järjestelyjä ei olisi tehty.

TAULUKKO 6. Henkilötyövuodet tulosalueittain vuosina 2018-2022 taulukkomuodossa

| Henkilötyövuodet | 2018 | 2019 | 2020 | 2021 | 2022 | 2022, jos ei muutosta |
|---------------------------|------------|------------|------------|------------|------------|-----------------------|
| Lapin koulutuskeskus REDU | 350 | 362 | 369 | 385 | 349 | 377 |
| Lapin urheiluopisto | 46 | 46 | 56 | 61 | 55 | 55 |
| Sisäiset palvelut | 52 | 56 | 57 | 62 | 91 | 63 |
| Kaikki yhteensä | 448 | 464 | 481 | 508 | 495 | 495 |

Tehtäväalueittain tarkasteluna henkilöstöstä opettajien ja opinto-ohjaajien osuus oli 51,3% ja opetuksen tuen osuus 15,7%. Johtoa ja päälliköitä oli 4,5% ja muissa tehtävissä työskenteli 28,6 %. Vuoteen 2021 verrattuna opetuksen tuen prosentuaalinen osuus oli noussut hieman ja muiden tehtäväalueiden prosenttiosuudet pienimuotoisesti laskeneet.

Suurin osa henkilöstöstä oli vakinaisessa ja kokoaikaisessa palvelussuhteessa. Kokoaikaisena työskenteli yhteensä 473 henkilöä (93 % henkilöstöstä). Osa-aikaisessa virassa/toimessa oli 38 henkilöä (7 % henkilöstöstä). Kokoaikaisten ja osa-aikaisten palvelussuhteiden prosentuaalinen jakauma oli pysynyt samana kuin vuonna 2021. Määräaikaisten prosentuaalinen osuus oli laskenut vuodesta 2021 (21%) vuoteen 2022 (19,2 %) mentäessä. Johdon ja päälliköiden tehtävissä ei ole määräaikaista palvelussuhteita. Muutoin määräaikaisten määrä oli vähentynyt kaikissa tehtävryhmissä.

Vuonna 2022 henkilöstöstä 55% oli naisia ja 45% miehiä. REDUn henkilöstön keski-ikä oli 49 vuotta (sama kuin edellisenä vuonna). Vuonna 2022 aikana eläkkeelle jäi REDUn palveluksesta (tai joilla REDU on ollut viimeinen työnantaja yhteensä 18 henkilöä. Osa-aikaeläkkeellä (sis. osatyökyvyttömyyseläke) oli yhteensä kolme henkilöä.

Lapin urheiluopistossa opettajien kelpoisuus oli 100%, kuten edellisenä vuonnakin. Lapin koulutuskeskus REDUssa opettajien kelpoisuudessa oli lievää nousua ollen 88%. Vuonna 2022 osaamista kehitettiin palkallisella työajalla yhteensä 6645,1 h (13h/hlö). Osaamista oli kehitetty enemmän vuoteen 2021 verrattuna, mutta tavoitetta (18h/hlö) ei saavutettu kaikissa työyksiköissä. Yksilökehityskeskusteluja käytiin 329 työntekijän kanssa (64%). Liikunta- ja kulttuurietua oli käyttänyt 530 työntekijää (98 680€).

Vuonna 2022 kehittämisasioina ovat olleet henkilöstökyselyprosessin, henkilöstöanalytiikan, -raportoinnin ja palkkahallintojärjestelmän kehittäminen sekä työnantajamielikuvan ja rekrytoinnin kehittäminen. ENJOY-hankkeessa kehitettiin eri hyvinvoinnin teemoja.

Terveysperusteisten poissaoloja oli vuonna 2022 yhteensä 5 342 kalenteripäivää. Määrä oli laskenut vuodesta 2021, jolloin niitä oli 5 816 kalenteripäivää. Poissaolojen lasku kohdistui Lapin koulutuskeskus REDUn tulosalueelle. Terveysperusteisista poissaoloista aiheutuneet kustannukset olivat yhteensä 551 820€. Kustannukset olivat nousseet johtuen mm. lyhyiden poissaolojen kasvusta. Työterveyshuollon kokonaiskustannukset olivat 312 714€. Kustannukset olivat kokonaisuudessa laskeneet vuodesta 2021 vuoteen 2022 verrattuna (muutos -2,13%). Maksettujen palkkojen ja palkkioiden määrä vuonna 2022 oli 23,9 M€. Maksettujen palkkojen ja palkkioiden määrä oli kasvanut 3,33 % vuoteen 2021 verrattuna. Kaiken kaikkiaan henkilöstömenot olivat kasvaneet 2,42 % vuoteen 2021 verrattuna ollen 29 M€.

1.5.2 Yhteistoiminta

REDUssa toimii Yhteistoiminnan toimintaperiaatteiden 1.1.2022 mukaisesti (hallitus 17.12.2021) kaksi erillistä toimikuntaa, yhteistyötoimikunta ja työsuojelutoimikunta. Kerran tai kaksi kertaa vuodessa toimikunnat pitävät yhteisiä kokouksia, joissa syksyllä käsitellään talousarvio ja -suunnitelma sekä henkilöstöä koskevat suunnitelmat sekä keväällä toimintakertomus ja henkilöstöraportti. Lisäksi yhteisissä kokouksissa käsitellään työterveyshuolto lain 2 luvun 8 §:n mukaiset työnantajan valmistelemat päätökset liittyen työterveyshuollon järjestämisen yleisiin suuntaviivoihin ja toiminnan suunnitteluun mukaan lukien työterveyshuollon toimintasuunnitelma, sisältö, laajuus sekä työterveyshuollon toteutus ja vaikutusten arviointi.

Vuonna 2022 yhteistyötoimikunnan kokoonpano oli seuraava:

- Arkko Taisto, rehtori 30.11.2022 saakka
- Jokinen Henna, pääluottamusmies JUKO (KVTES, TS)
- Karjalainen Tapani, pääluottamusmies JHL
- Lempiäinen Pia, pääluottamusmies JYTY
- Lindfors Tapio, pääluottamusmies JUKO (OVTES)
- Niemelä-Pentti Saija, johtaja, puheenjohtaja
- Palojarvi Mirjami, henkilöstöpäällikkö, sihteeri
- Poutanen Kari-Pekka, varapääluottamusmies JUKO (OVTES)
- Purontaus Sirkku, rehtori 1.12.2022 alkaen

Työsuojeluvaltuutetut Krista Heikkinen ja Kimmo Siuruainen sekä REDUn hallituksen puheenjohtaja Vesa Haapala ovat olleet läsnäolo- ja puheoikeudella kutsuttuna kokouksiin (hallitus 6.2.2014). Yhteistyötoimikunnan kokouksiin osallistui kutsuttuna myös eri alojen asiantuntijoita. Yhteistyötoimikunta kokoontui vuoden 2022 aikana yhteensä seitsemän kertaa. Näistä kokouksesta kaksi oli yhteistä kokousta työsuojelutoimikunnan kanssa.

Yhteistyötoimikunnan kokouksissa kuultiin säännöllisesti johtajan ajankohtaiskatsaus esim. tietoa kiinteistöstrategiatyön etenemisestä. Muita v. 2022 kokousten asioita oli mm. ravintolapalveluiden vuokratyövoiman käyttö, ajankohtainen tieto henkilöstön työhyvinvointia parantavasta ESR-hankkeesta Hyvinvointia henkilöstölle ennakoivalla johtamisella (ENJOY), tekninen valvonta ja tietosuojat, Hedsam X käyttöönotto ja järjestelmän tietosuojavaikutusten arviointi, henkilöstökyselyn toimintaperiaatteet ja REDUn vastuhenkilöt työtaistelutilanteessa. Lisäksi kokouksissa käsiteltiin ajankohtaiset henkilöstöasiat ja henkilöstön edustajien esittämät asiat. Vuoden aikana päivitettiin ohje Työhyvinvointi- ja virkistystoiminta REDU konsernissa.

Yhteisessä kokouksessa työsuojelutoimikunnan kanssa käsiteltiin keväällä tilinpäätös, henkilöstöraportti, turvallisuusraportti, Wellewin käyttöaste ja kustannukset sekä toimintatavat henkilökunnan kuvien ja tietojen julkaisemisesta intrassa ja internetissä. Syksyn yhteisessä kokouksessa käsiteltiin henkilöstöä koskevat suunnitelmat, talousarvio, talous- ja investointisuunnitelma sekä ePassin käyttö. Lisäksi yhteisissä kokouksissa käsiteltiin työsuojelun ajankohtaisia asioita.

REDUssa käytiin yhteistoimintaneuvottelu vuonna 2022 liittyen Rovaniemen koulutuskuntayhtymä REDUn suunnitelmiin lomauttaa enintään 90 päivän ajaksi henkilöstöään opetuksen tukipalveluissa ja ravintolapalveluissa ajalla 1.6.2022-31.5.2023. Neuvottelut päättyivät 23.3.2022. Neuvottelujen perusteena oli koulutuksen keskeyttäminen opiskelijoiden lomien ajaksi.

REDUssa on käytössä työyhteisösovittelun malli. Työyhteisösovittelu on prosessinomainen menetelmä työpaikan erilaisten ristiriitatilanteiden ratkaisuun. Prosessi on luotu työyhteisöjen

kehittämistä varten ja se perustuu konfliktien avoimeen kohtaamiseen sekä käsittelyyn ihmis-keskeisellä tavalla.

1.5.3 Turvallisuus ja työsuojelu

Vuosi 2022 oli yhä edelleen koronavuosi (covid-19), mutta ei vaikutuksiltaan enää niin merkittävä kuin kaksi edellistä vuotta. Arkipäivän toiminnot ovat hiljalleen palautuneet pandemiaa edeltävällä tasolle ja positiivisena asiana on etätöiden ja etäkokousten sujuvan käytännön vakiintuminen työyhteisöön. Tämän toivotaan vähentävän matkustamista aikaisempaan verrattuna ja se on siten myös positiivinen turvallisuuskysymys työntekijöiden ja opiskelijoiden kannalta.

Työtapaturmien määrä laski hieman edellisen vuoden tasosta sekä henkilöstöllä, että opiskelijoilla lukuun ottamatta työmatkatapaturmia. Vaaroja ja riskejä on kartoitettu jatkuvana toimintana mm. turvallisuusilmoitusten avulla. Myös erilaisista turvallisuuskierröksistä on kerätty tietoa vaaroista ja riskeistä, mm. oppilaitoksen terveellisyys- ja turvallisuuden tarkistukset, työterveyshuollon työpaikkakäynnit, palotarkastukset, omatoimiset palotarkastukset jne. Turvallisuuskäsikirjassa sijaitsevalla turvallisuusilmoituksella on tehty yhteensä 25 ilmoitusta.

Euroopassa vuoden 2022 helmikuussa alkaneiden sotatoimien johdosta jouduimme varautumaan mahdolliseen sähkön jakelun alueellisiin keskeytyksiin. Teimme varautumissuunnitelmat sähkökatkojen varalta opetus- ja asuntolatoimintaan. Valtakunnan yleisellä sähkön säästötoimilla ja leudoilla säillä loppuvuodesta säästyimme kuitenkin sähkön jakelun keskeytyksiltä.

Sisäilmatyöryhmä kokoontui neljä kertaa vuoden 2022 aikana. Kokouksissa käsiteltiin sisäilmaan vaikuttavia toimenpiteitä ja korjauksia, tehtyjä sisäilmailmoituksia, työterveyshuollon, terveystarkastajan sekä oppilaitoksen terveellisyys- ja turvallisuuden tarkastusten yhteydessä havaittuja sisäilma-asioita ja kuivaa sisäilmaa.

Työsuojelutoimikunta kokoontui neljä kertaa yhdessä Santasport Finland Oy:n työsuojelutoimikunnan kanssa ja kaksi kertaa yhdessä yhteistyötoimikunnan kanssa. Lisäksi Santasport Finland Oy:n toimintojen osalta pidettiin yksi erillinen kokous.

Turvallisuus- ja työsuojelupäällikkö siirtyi Rovaniemen koulutuskuntayhtymästä muihin tehtäviin huhtikuun 2022 aikana. Loppuvuoden työsuojelupäällikön tehtäviä hoiti oman toimen ohella toimialapäällikkö, joka toimii myös työsuojelutoimikunnan puheenjohtajana. Jäljelle jääneet turvallisuuspäällikön tehtävät jaettiin sisäisesti REDU:n henkilöstölle. Joulukuussa 2022 rekrytoitiin uusi turvallisuus- ja työsuojeluvastaava, joka on aloittanut toimessaan helmikuussa 2023. Täten hetkellisen määräaikaisuuden jälkeen koulutuskuntayhtymän turvallisuus- ja työsuojeluvastaavan tehtävät on saatettu toiminnan vaatimalle tasolle.

Lisätietoja Turvallisuusraportti 2022 -asiakirjassa.

1.6 Ympäristöasiat

Rovaniemen koulutuskuntayhtymä huomioi ympäristötekijät, kestävä kehityksen ja ns. vihreä siirtymän. Tämä tarkoittaa, että taloudellisten tekijöiden lisäksi päätöksenteossa, opetuksessa ja muussa toiminnassa on otettava huomioon ympäristö ja ihminen. Ympäristöasioiden huomiointi on nykyään myös pääsääntöisesti taloudellisesti edullisin vaihtoehto erityisesti, kun energian ja raaka-aineiden hinnat ovat jyrkässä nousussa.

REDUn toiminnoissa on jo vuosia kiinnitetty huomiota ympäristöasioihin. Keskeistä aiempina vuosina on ollut energian- ja vedenkulutuksessa säästäminen sekä jätteiden määrän vähentäminen ja kierrätyksen lisääminen. Myös materiaalihankinnoissa on huomioitu kierrätys ja ympäristöasiat jo hankintavaiheessa. Hankinnoissa ympäristövaikutukset näkyvät esimerkiksi pakkausmateriaaleissa, koneiden ja laitteiden energiankulutuksessa ja kemikaaleissa sekä tuotteen elinkaareissa. Myös opetuksessa on siirrytty suosimaan digitaalisia aineettomia oppimateriaaleja ja simuloituja oppimisympäristöjä. Uuden teknologian ja oppimisympäristöjen kehittämiseen on saatu useita rahoituspäätöksiä EU-ohjelmista ja OKM:ltä.

REDUssa toimii kestävyys- ja vastuullisuustyöryhmä. Tavoitteena on vahvistaa koko REDUn toimintaa kestävyden ja vastuullisuuden periaatteiden mukaisesti sekä kehittää REDUn toimintoja kiertotalouden näkökulmia ja hiilineutraalisuuden vaatimuksia huomioiden. REDUn kiinteistöstrategialla pyritään entisestään tehostamaan REDUn toimitilojen käyttöä ja sitä kautta kiinteistöjen energiakäyttöä. Myös kiinteistöjen tulevaisuudessa korjauksissa on tavoitteena parantaa kiinteistöjen energiatehokkuutta sekä mahdollisuuksien mukaan siirtyä ympäristön ja luonnon kannalta nykyistä energiatehokkaampiin ja ekologisimpiin lämmitysvaihtoehtoihin esim. maalämmön hyödyntämiseen.

1.7 Muut ei-taloudelliset asiat

Kuntayhtymän viranhaltijoiden ja luottamushenkilöiden tulee tehdä sidonnaisuusilmoitus. Julkisen hankintayksikkönä kuntayhtymän hankinnat tehdään noudattaen hankintalakia. Hankintojen hankintarajat on yhtymähallitus päättänyt. Laskujen hyväksymisessä ja päätösasioiden käsittelyssä on huomioitu vaaralliset työn yhdistelmät.

Pysyväisluontoisesti lasten kanssa työskenteleviltä pyydetään nähtäväksi rikostaustaote. Kuntayhtymässä on vahvistettu yhteinen tasapuolisen kohtelun turvaava henkilöstöpolitiikka ja -ohjeet. REDUssa valmisteltiin ilmoittajansuojelulain mukaisen sisäisen ilmoituskanavan käyttöönottoa, joka otetaan käyttöön 1.4.2023.

1.8 Arvio todennäköisestä tulevasta kehityksestä

Lapin menestys, hyvinvointi ja kestävä kasvu perustuvat tulevaisuudessakin inhimillisen ja sosiaalisen pääoman kasvuun ja innovaatioihin. Nuorten ikäluokkien pieneneminen, lappilaisen väestön ikääntyminen ja toisaalta työelämän osajapula edellyttävät toisen asteen koulutuksen järjestäjäjärakenteiden ja toimintatapojen uudistamista.

Koulutustarjontaa tulee kohdentaa työmarkkinoiden tarvetta vastaavasti, jotta tuetaan tuottavuuden kasvua ja varmistetaan työvoiman saatavuus yhteiskunnan ja elinkeinoelämän kehittämisen kannalta kriittisille aloille. Kokonaisten tutkintokoulutusten lisäksi on tuotteistettava tutkinnonosa koulutuksia ja muita lyhytkoulutuksia elinkeinoelämän tarpeiden mukaisesti.

Opiskelijoiden uraohjausta ja yksilöllisiä polkuja on vahvistettava niin, että valmistuvat työllistyvät tai siirtyvät korkea-asteelle sujuvasti. Jatkuvan haun prosessia tulee kehittää. Opiskelijoiden tuen muodoista ja hyvinvointia edistävistä palveluista on huolehdittava moniammatillisella yhteistyöllä yhdessä hyvinvointialueen kanssa. Opiskelijoiden osallisuuden ja vaikutusmahdollisuuksien malleja on edelleen kehitettävä.

Digitaalisilla palveluilla ja työelämässä oppimisen keinoin mahdollistetaan opiskelijoiden koulutustarpeet pitkien etäisyyksien Lapissa. Samalla toimitaan myös kestävästi kehityksen

periaatteiden mukaisesti. Koulutuksen prosesseja tulee kehittää siten, että maahanmuuton avulla voidaan helpottaa työvoiman saatavuutta ja koulutusperäisten maahanmuuttajien integroitumista yhteiskuntaan.

Kilpa- ja huippu-urheilun toimintaedellytyksiä tulee parantaa yhteistyössä kuntien sekä muiden toimijoiden kanssa. Kulttuuria ja luovia aloja voimme vahvistaa sekä ammatillisen koulutuksen että vapaan sivistystyön koulutus tarjonnan kohdentamisella.

Laadittavan kiinteistöjen käytön kehittämisohjelman toimeenpanon tavoitteena on saada toimivat ja taloudelliset tilaratkaisut. Uusien älykkäiden oppimisympäristöjen kehittämiseen haetaan jatkossakin hankerahoitusta.

Koulutusyhtymän tärkein pääoma on henkilöstössä. Oman henkilöstön hyvinvointi ja osaamisen kehittäminen takaavat tulevaisuudessakin laadukkaat palvelut. Osalla aloilla uuden henkilöstön rekrytoinnissa on nähtävissä haasteita.

1.9 Arvio merkittävimmistä riskeistä ja epävarmuustekijöistä sekä muista toiminnan kehittymiseen vaikuttavista seikoista

Kuntayhtymän talouden osalta on tulevaisuudessa nähtävissä vakavia uhkakuvia. Ne heijastuvat erityisesti kuntayhtymän ydintulosalueisiin eli Lapin koulutuskeskus REDUn että Lapin Urheiluopisto Santasportin toimintaan. Erityisesti ammatillisen koulutuksen rahoituksen, mutta myös muun valtionosuusrahoituksen kehityksestä on nähtävissä haasteita. Epävarmuustekijät liittyvät niin valtiontalouden tulevaan kehitykseen, koulutuspoliittisiin linjauksiin, väestön kehitykseen kuin ammatillisen koulutuksen kilpailuun alueella.

Kiinteistöstrategiset toimenpiteet ovat osana talouden tervehdyttämistoimia. Myöskään varsinaisen toiminnan toiminnalliselta ja taloudelliselta kriittiseltä tarkastelulta ei voida välttyä. Talouden tunnusluvut on saatava käännettyä positiivisiksi. Ensisijaisesti on tarkasteltava kaikkia nykyisiä toimintatapoja ja -malleja.

2 SISÄINEN VALVONTA JA RISKIENHALLINTA

REDUn sisäinen valvonta ja riskienhallinta on esitetty hallintosäännössä ja yhtymähallituksen 28.4.2021 vahvistamassa ohjeessa. Sisäinen valvonta ja riskienhallinta perustuvat kuntalakiin, REDUn perussopimukseen sekä hallintosääntöön ja sen perusteella annettuihin toimivallan delegointipäätöksiin (johtamisjärjestelmään).

Riskienhallinta ja sisäinen valvonta ovat osa laadunhallintaa ja niiden tehtävänä on edistää seuraavia tavoitteita:

- Perustehtävän suorittaminen, arvojen toteuttaminen ja tavoitteiden saavuttaminen.
- Opiskelijoiden, henkilöstön, luottamushenkilöstön, ulkopuolisten asiakkaiden ja maineen suojaaminen.
- Toimintojen taloudellisuus, tehokkuus, tuottavuus ja vaikuttavuus, tuotteiden ja palvelujen laatu sekä omaisuuden ja varojen turvaaminen mm. virheiltä, tuhlaukselta ja/tai väärinkäytöksiltä.
- REDUn toiminnan jatkuvuus ja poikkeustilanteista toipuminen.
- Toiminnan vaatimustenmukaisuus: noudatetaan lakeja, asetuksia, säännöksiä ja muita ohjeita sekä toimitaan hyvän hallintotavan mukaisesti.
- Oikea ja riittävä tieto päätöksenteon ja johtamisen tueksi sekä järjestelmällinen lähestymistapa REDUn prosesseihin, toiminnan arviointiin ja kehittämiseen.

Sisäinen valvonta on hyvän johtamis- ja hallintotavan edellytys. Se jakautuu johdon, esimiesten ja toimielinten suorittamaan seurantaan ja korjaaviin toimenpiteisiin sekä sisäiseen tarkastustoimintaan. Sisäisellä valvonnalla tarkoitetaan kuntayhtymäkonsernin sisäisiä menettely- ja toimintatapoja, joiden avulla pyritään varmistamaan, että toiminta on taloudellista, tuloksellista ja lainmukaista ja että omaisuus ja voimavarat turvataan. Se on osa päivittäisiä toimintoja ja koskettaa jokaista REDUn organisaatiotasoa ja kaikkea toimintaa. Päivittäiseen sisäiseen valvontaan liittyvät mm. reaaliaikaiset raportit, hyväksymis- ja valtuutusjärjestelmä, toimintaperiaatteiden sekä ohjeiden noudattamisen valvonta ja poikkeamien seuranta sekä virheiden ehkäisy. Hyvin toimiva sisäinen valvonta vähentää tahallisia ja tahattomia toimintavirheitä, epäjohtonmukaista tai epäasiallista toimintaa sekä taloudellisia menetyksiä.

Riskienhallinta on järjestelmällistä johtamiseen kuuluvaa toimintaa (toiminnan ohjaamista/johdantamista), joka mahdollistaa tavoitteiden saavuttamisen. Riskienhallinnalla muokataan riskin lähdettä, sen todennäköisyyttä tai seurauksia. Riskienhallinta edellyttää toimintaympäristön muutosten jatkuvaa tarkkailua sekä mahdollisuuksien ja vahvuuksien aktiivista hyödyntämistä. Riskienhallintanäkökulma huomioidaan toiminnan johtamisessa, suunnittelussa, tavoitteiden asettelussa, päätöksenteossa, toiminnassa, seurannassa ja arvioinnissa sekä raportoinnissa ja viestinnässä.

Yhtymäkokous päättää sisäisen valvonnan ja riskienhallinnan perusteista kuntayhtymässä ja konsernissa. Yhtymäkokous päättää sisäisen valvonnan ja riskienhallinnan järjestämisen linjaukset, tavoitteet ja osa-alueet sekä niiden toimeenpano-, seuranta- ja arviointimenettelyt.

Sisäinen tarkastus

Sisäisen tarkastuksen tehtävät, vastuut, valtuudet ja toimintaperiaatteet määritellään yhtymähallituksen 28.4.2021 vahvistamassa ohjeessa Riskienhallinta ja sisäinen valvonta REDUssa. Sisäinen tarkastus on osa sisäistä valvontaa ja Rovaniemen koulutus kuntayhtymän ohjaus- ja valvontajärjestelmää, jota kuntayhtymän johto käyttää apuna toteuttaessaan kuntayhtymän hallinnon ja taloudenhoidon valvontavelvollisuuttaan.

Sisäinen tarkastus on riippumatonta ja objektiivista arviointi-, varmistus- ja konsultointitoimintaa, jonka tarkoituksena on varmistaa, että organisaation toiminta on tavoitteiden ja toiminta-periaatteiden sekä vaatimusten mukaista ja että toiminta tukee asetettujen tavoitteiden toteutumista. Sisäinen tarkastus tarkastaa ja arvioi päätöksenteossa käytettävän tiedon luotettavuutta, organisaation johtamis- ja hallintojärjestelmää sekä toimintojen vaatimusten- ja päätöksenmukaisuutta. Tarkastus- ja arviointityön pohjalta sisäinen tarkastus antaa suosituksia toimintojen kehittämiseksi. Lisäksi se pyrkii ennalta ehkäisemään tehotonta toimintaa, virheitä sekä väärinkäytöksiä.

Sisäinen tarkastus raportoi viivytyksettä kuntayhtymän johtajalle havaitsemistaan merkittävistä sisäisen valvonnan tai riskienhallinnan puutteista sekä väärinkäytöksistä. Lisäksi sisäinen tarkastus seuraa, että raporteissa esitettyihin toimenpide-ehdotuksiin ja tarpeellisiksi katsottuihin korjaustoimenpiteisiin otetaan kantaa. Sisäisen tarkastustoiminnan toiminta-alueena ovat REDU, sen tulosalueet sekä palvelutuottajille ulkoistetut toiminnot ja palvelut. Sisäinen tarkastaja voi olla myös mukana suunnittelu - ja kehittämistehtävissä asiantuntijana.

Sisäisellä tarkastuksella on asiantuntijavastuu työstään. Sen on oltava riippumaton tarkastettavista toiminnoista ja työssään objektiivinen. Riippumattomuuden turvaamiseksi sisäisellä tarkastuksella ei ole päätösvaltaa eikä toiminnallista vastuuta tarkastettavien toimintojen suhteen.

Rovaniemen koulutuskuntayhtymässä toimii sisäinen tarkastaja oman toimen ohella. Sisäinen tarkastus on vuonna 2022 keskittynyt kuntayhtymän johdon antamiin selvityspyyntöihin. Sisäinen tarkastaja on toteuttanut selvityksiä ja laatinut niistä raportit. Raportit ja selvityksien tulokset on käsitelty kuntayhtymän johdon kanssa. Tarvittaessa sisäinen tarkastaja on laajentanut selvitystöitään.

Yhtenä laajana tarkastuskohteena vuonna 2022 oli uuden työntekijän perehdytys korona-aikana. Aikaisempien vuosien henkilöstökyselyn tulosten perusteella perehdyttäminen on nousut yhdeksi kehittämiskohteeksi. Korona-aika on osaltaan saattanut lisätä perehdyttämisen haasteita. Sisäisen tarkastuksen tavoitteena oli selvittää perehdyttämisessä kohdattuja haasteita haastatteleamalla korona-aikana REDUun tulleita uusia työntekijöitä. Sisäisellä tarkastuksella pyrittiin saamaan vastauksia muun muassa siihen, miten perehdyttämisprosessi eteni, mikä perehdyttämisessä meni hyvin, mitä haasteita perehdyttämisessä kohdattiin ja miten korona-aika vaikutti perehdyttämiseen tai muuten töiden aloittamiseen. Lisäksi tarkoituksena oli selvittää, miten perehdyttämistä voitaisiin kehittää uusien työntekijöiden mielestä tai mihin tulisi jatkossa kiinnittää enemmän huomiota.

Vuonna 2022 sisäinen tarkastus valmisteli yhdessä työryhmän kanssa Ilmoittajansuojelulain 1171/2022 toimeenpanoa REDUssa. Laki Euroopan unionin ja kansallisen oikeuden rikkomuksesta ilmoittavien henkilöiden suojelusta 1171/2022 eli Ilmoittajansuojelulaki on tullut voimaan 1.1.2023. Mm. kuntayhtymien ja osakeyhtiöiden, joiden henkilöstömäärä on yli 50 henkilöä, on otettava sisäinen ilmoituskanava käyttöön kolmen kuukauden kuluessa lain voimaantulosta sekä nimettävä ilmoituksen käsittelystä vastaavat henkilöt (L1171/2022, 10 §, 14 § ja 40 §).

3 TILIKAUDEN TULOKSEN MUODOSTUMINEN JA TOIMINNAN RAHOITUS

3.1 Tilikauden tuloksen muodostuminen

| TULOSLASKELMA (KY, 1 000€) | 2022 | 2021 |
|---------------------------------|----------------|---------|
| Toimintatuotot | 51 630 | 50 443 |
| Toimintakulut | -48 969 | -47 778 |
| TOIMINTAKATE | 2 661 | 2 665 |
| Rahoitustuotot ja kulut | -175 | -94 |
| Korkotuotot | 94 | 78 |
| Muut rahoitustuotot | 52 | 21 |
| Korkokulut | -104 | -192 |
| Muut rahoituskulut | -217 | -1 |
| VUOSIKATE | 2 486 | 2 571 |
| Poistot ja arvonalentumiset | -3 996 | -4 391 |
| Satunnaiset tuotot | 0 | 42 |
| TILIKAUDEN TULOS | -1 510 | -1 778 |
| Tilinpäätössiirrot | 1 510 | 1 778 |
| TILIKAUDEN YLI-/ALIJÄÄMÄ | 0 | 0 |

| TULOSLASKELMAN TUNNUSLUVUT | 2022 | 2021 |
|---------------------------------|--------|--------|
| Toimintatuotot/Toimintakulut, % | 105,4% | 105,6% |
| Vuosikate/Poistot, % | 62,2% | 58,5% |

Kuntayhtymän tilikauden tulos ennen tilinpäätössiirtoja oli 1,5 miljoonaa euroa alijäämäinen. Tulos parani edellisestä vuodesta noin 0,3 miljoonaa euroa. Vuosikate oli hiukan huonompi kuin vuonna 2021 ja jäi reilusti alle vuosittaisten poistojen määrän.

Kuntayhtymän tulorahoitus kasvoi edellisestä vuodesta 2 %. Opetus- ja kulttuuriministeriö myönsi varsinaisella suoritepäätöksellä ammatillisen koulutuksen rahoitusta vuodelle 2022 yhteensä 34,8 miljoonaa euroa. Perusrahoitukseen kuuluvaa harkinnan varaista korotusta myönnettiin työpaikkaohjaajien koulutukseen 28 000 euroa ja urheilijoiden ammatilliseen koulutukseen 23 000 euroa. OKM teki vuoden 2022 aikana kaksi lisäsuoritepäätöstä, josta ensimmäisellä lisäsuoritepäätöksellä myönnettiin opettajien ja ohjaajien palkkaukseen sekä opetuksen ja ohjauksen tukitoimiin rahoitusta 1,43 miljoonaa euroa. Toisella lisäsuoritepäätöksellä ministeriö myönsi perusrahoitusta yhteensä 815 300 euroa. Perusrahoituksen perusteena oli 80 opiskelijavuoden lisäys, jonka osuus perusrahoituksesta oli 606 410 euroa ja harkinnanvaraisesta korotuksesta 208 890 euroa, joka piti vielä sisällään koronavirusepidemian tukitoimia varten myönnetyn 108 000 euroa.

Vapaan sivistystyön rahoitusta ministeriö myönsi Lapin urheiluopiston valmennuskeskukselle ja kesäyliopistolle yhteensä noin 0,8 miljoonaa euroa. Lisäksi OKM myönsi Lapin urheiluopistolle urheiluakatemioiden ja valmennuskeskusten harkinnanvaraista kehittämisavustusta, 45 000 euroa koordinaatioon sekä 80 000 euroa osaamisen kehittämisen erityistehtävään. Lasten ja ikääntyvien liikunnan edistämiseen ministeriö myönsi erityisavustusta 21 000 euroa sekä huippu-urheilun asiantuntijatoimintaan 80 000 euroa.



Versio 1.0

Ammatillisen koulutuksen strategiarahoitusta ministeriö myönsi vuosille 2022-2023 yhteensä 150 000 euroa käytettäväksi opetuksen ja ohjauksen laadun parantamiseen. Puun myyntitulojen menetysten ja opetusmetsien käyttökorvauksien kompensoimiseen myönnettiin 205 830 euroa.

Kuntayhtymän toimintakulut olivat 48,9 miljoonaa euroa. Toimintakulut kasvoivat lähes 1,2 miljoonaa euroa (2 %) vuodesta 2021. Henkilöstömenojen osuus toimintamenoista oli 59 prosenttia eli kustannukset ovat pysyneet edellisen vuoden tasolla. Palvelujen ostot sekä aine ja tarvikkehankinnat yhteensä kasvoivat 7 % vuodesta 2021.

Kuntayhtymän nettoinvestoinnit olivat 3,7 miljoonaa. Suurin yksittäinen korjausinvestointi oli Jänkätien opetustilojen korjaustyöt 587 983 € sisältäen LVIA-työt sekä asuntolan korjauksen 20 461 €. Lapin koulutuskeskus REDUn toimialoille hankittiin uutta kalustoa 2,26 milj. eurolla. Hankintojen yhteisarvo auto- ja logistiikka alalle oli 535 065 euron, metsäalalle 858 663 euron ja kaivos- ja maanrakennusalalle 872 600 euroa. Investointivarauksesta ja -rahastosta kohdistettiin toteutuneisiin investointihankkeisiin yhteensä 608 444 euroa. Jänkätien opetustilojen korjaukseen kohdistettiin 587 983 euroa ja Jänkätien asuntolan korjaukseen 20 461 euroa.

Kuntayhtymän maksuvalmius oli hyvä. Lainoja maksettiin kokonaisuudessaan noin miljoonalla ja pitkäaikaisista lainaa kuntayhtymällä oli vuoden lopussa 12,5 miljoonaa euroa. Pitkäaikaiset lainat kohdistuvat Santasport Lapin urheiluopiston majoitusrakennuksen laajennukseen, Jokiväylän koulutustilojen laajennukseen, Korvanranta-rakennuksen peruskorjaustyöhön sekä Kairatiellä sijaitsevan monitoimikeittiön investointiin.

Investointirahastoon kirjattiin suunnitelman mukaan 0,6 miljoonaa euroa. Poistoeron vähennystä kirjattiin 0,8 miljoonaa euroa ja toimintarahastosta vähennettiin 1,3 miljoonaa euroa tulokseen alijäämän kattamiseksi. Toimintarahaston tarkoituksena on mahdollistaa toiminnan suunnittelu ja rahoitus talousarviovuotta pidemmällä aikavälillä.

3.2 Toiminnan rahoitus

| RAHOITUSLASKELMA (KY, 1 000€) | 2022 | 2021 |
|---|---------------|---------------|
| Toiminnan rahavirta | 2 167 | 2 613 |
| Vuosikate | 2 486 | 2 571 |
| Satunnaiset erät | 0 | 42 |
| Tulorahoituksen korjaukset | -319 | 0 |
| Investointien rahavirta | -3 393 | -4 441 |
| Investointimenot | -4 457 | -5 917 |
| Rahoitusosuudet investointimenoihin | 728 | 1 476 |
| Pysyv. vastaav. hyödykk. luovutustulot | 337 | 0 |
| TOIMINNAN JA INVESTOINTIEN RAHAVIRTA | -1 226 | -1 829 |
| Rahoituksen rahavirta | | |
| Antolainauksen muutokset | 312 | 0 |
| Antolainasaamisten vähennys | 312 | 0 |
| Lainakannan muutokset | -991 | -1 739 |
| Pitkäaikaisten lainojen vähennys | -991 | -991 |
| Lyhytaikaisten lainojen muutos | 0 | -748 |
| Oman pääoman muutokset | 12 | 0 |
| Muut maksuvalmiuden muutokset | 1 487 | -2 926 |
| RAHOITUKSEN RAHAVIRTA | 819 | -4 666 |
| RAHAVAROJEN MUUTOS | -407 | -6 494 |
| Rahavarat 31.12. | 7 038 | 7 445 |
| Rahavarat 01.01. | 7 445 | 13 939 |
| Rahavarojen muutos | -407 | -6 494 |

| RAHOITUSLASKELMAN TUNNUSLUVUT | 2022 | 2021 |
|---|-------------|-------------|
| Toiminnan ja investointien rahavirran kertymä 5 vuodelta, 1000€ | 3 422 | 553 |
| Investointien tulorahoitus, % | 66,65% | 57,88% |
| Lainanhoitokate | 2,36 | 1,34 |
| Kassan riittävyys, pv | 46,93 | 49,51 |

3.3 Rahoitusasema ja sen muutokset

| TASE (1 000€) | 2022 | 2021 |
|------------------------------------|---------------|---------------|
| VASTAAVAA | | |
| PYSYVÄT VASTAAVAT | 65 731 | 66 334 |
| Aineettomat hyödykkeet | 297 | 128 |
| Aineettomat oikeudet | 297 | 128 |
| Aineelliset hyödykkeet | 58 905 | 59 384 |
| Maa- ja vesialueet | 1 082 | 1 082 |
| Rakennukset | 51 669 | 53 877 |
| Kiinteät rakenteet ja laitteet | 111 | 128 |
| Koneet ja kalusto | 5 585 | 3 990 |
| Ennakkomaks. ja keskener. hank. | 457 | 307 |
| Sijoitukset | 6 529 | 6 821 |
| Osakkeet ja osuudet | 1 231 | 1 213 |
| Muut lainasaamiset | 5 297 | 5 609 |
| TOIMEKSIANTOJEN VARAT | 108 | 104 |
| Lahjoitusrahastojen varat | 108 | 104 |
| VAIHTUVAT VASTAAVAT | 11 384 | 13 374 |
| Vaihto-omaisuus | 76 | 64 |
| Aineet ja tarvikkeet | 76 | 64 |
| Saamiset | 4 270 | 5 866 |
| Pitkäaikaiset saamiset | 1 018 | 1 273 |
| Siirtosaamiset | 1 018 | 1 273 |
| Lyhytaikaiset saamiset | 3 252 | 4 953 |
| Myyntisaamiset | 706 | 712 |
| Lainasaamiset | 311 | 0 |
| Muut saamiset | 386 | 787 |
| Siirtosaamiset | 1 849 | 3 095 |
| Rahoitusomaisuusarvopaperit | 3 986 | 6 515 |
| Sijoitukset rahamarkkinainstr. | 0 | 6 515 |
| Muut arvopaperit | 3 986 | 0 |
| Rahat ja pankkisaamiset | 3 051 | 930 |
| VASTAAVAA | 77 222 | 79 812 |

| TASE | 2022 | 2021 |
|---|---------------|---------------|
| VASTATTAVAA | | |
| OMA PÄÄOMA | 31 203 | 31 867 |
| Peruspääoma | 3 069 | 3 069 |
| Muut omat rahastot | 19 265 | 19 941 |
| Edellisten tilikausien yli-/alijäämä | 8 869 | 8 857 |
| Tilikauden yli-/alijäämä | 0 | 0 |
| POISTOERO JA VAPAAEHTOISET VARAUKSET | 23 607 | 24 448 |
| Poistoero | 23 607 | 24 448 |
| TOIMEKSIANTOJEN PÄÄOMAT | 120 | 118 |
| Lahjoitusrahastojen pääomat | 108 | 103 |
| Muut toimeksiantojen pääomat | 12 | 15 |

| | | |
|---|---------------|---------------|
| VIERAS PÄÄOMA | 22 293 | 23 378 |
| Pitkäaikainen | 12 505 | 13 496 |
| Lainat rahoitus- ja vakuutuslaitoksilta | 12 505 | 13 496 |
| Lyhytaikainen | 9 788 | 9 882 |
| Lainat rahoitus- ja vakuutuslaitoksilta | 991 | 991 |
| Saadut ennakot | 1 054 | 1 548 |
| Ostovelat | 4 217 | 4 344 |
| Liittymismaksut ja muut velat | 556 | 0 |
| Siirtovelat | 2 970 | 2 999 |
| VASTATTAVAA | 77 222 | 79 812 |

| TASEEN TUNNUSLUVUT | 2022 | 2021 |
|----------------------------------|-------------|-------------|
| Omavaraisuusaste, % | 71,96% | 71,95% |
| Suhteellinen velkaantuneisuus, % | 41,14% | 43,28% |
| Kertynyt yli-/alijäämä, 1000 € | 8 869 | 8 857 |
| Lainakanta 31.12., 1000 € | 13 496 | 14 488 |
| Lainat ja vastuut, 1000€ | 14 571 | 15 571 |
| Lainasaamiset, 1000€ | 5 297 | 5 609 |

3.4 Tunnuslukujen laskentakaavat

Tuloslaskelman tunnusluvut:

- Toimintatuotot/Toimintakulut, %
= $100 * \text{Toimintatuotot} / (\text{Toimintakulut} - \text{Valmistus omaan käyttöön})$.
- Vuosikate/Poistot, %
= $100 * \text{Vuosikate} / \text{Poistot ja arvonalentumiset}$.

Rahoituslaskelman tunnusluvut:

- Toiminnan ja investointien rahavirran kertymä 5 vuodelta, €.
- Investointien tulorahoitus, %
= $100 * \text{Vuosikate} / \text{Investointien omahankintameno}$.
- Lainanhoitokate
= $(\text{Vuosikate} + \text{Korkokulut}) / (\text{Korkokulut} + \text{Lainanlyhennykset})$.
- Kassan riittävyys, pv
= $365 \text{ pv} * \text{Rahavarat 31.12.} / \text{Kassasta maksut tilikaudella}$.

Taseen tunnusluvut:

- Omavaraisuusaste, %
= $100 * (\text{Oma pääoma} + \text{Poistoero ja vapaaehtoiset varaukset}) / (\text{Koko pääoma} - \text{Saadut ennakot})$.



Versio 1.0

- Suhteellinen velkaantuneisuus, %
= $100 * (\text{Vieras pääoma} - \text{Saadut ennakot}) / \text{Käyttötulot}$.
- Kertynyt yli-/alijäämä, 1000 €.
= Edellisten tilikausien ylijäämä (alijäämä) + Tilikauden ylijäämä (alijäämä).
- Lainakanta 31.12., 1000 €
= Vieras pääoma – (Saadut ennakot + Ostovelat + Siirtovelat + Muut velat).
- Lainat ja vuokravastuut 31.12., 1000€
= Vieras pääoma – (Saadut ennakot + Ostovelat + Siirtovelat + Muut velat) + Vuokravastuut
- Lainasaamiset 31.12., 1000€
= Sijoituksiin merkityt joukkovelkakirjalainasaamiset ja muut lainasaamiset

3.5 Kokonaistulot ja -menot

Kokonaistulo- ja menolaskelma kattaa varsinaisen toiminnan ja investointien tulot ja menot sekä rahan lähteet ja käytön. Laskelma on laadittu tuloslaskelmasta ja rahoituslaskelmasta, jotka sisältävät vain ulkoiset tulot, menot ja rahoitustapahtumat.

| TULOT 2022 | 1 000 € | % | MENOT 2022 | 1 000 € | % |
|---|----------------|------------|----------------------------------|----------------|------------|
| Varsinainen toiminta | | | Varsinainen toiminta | | |
| Toimintatuotot | 51 630 | 97,7 | Toimintakulut | 48 969 | 89,5 |
| Korkotuotot | 94 | 0,2 | Korkokulut | 104 | 0,2 |
| Muut rahoitustuotot | 52 | 0,1 | Muut rahoituskulut | 217 | 0,4 |
| Satunnaiset tuotot | 0 | 0,0 | Satunnaiset kulut | 0 | 0,0 |
| Tulorahoituksen korjauserät | | | | | |
| - pysyvien vastaavien hyödykkeiden luovutusvoitot | -319 | -0,6 | | | |
| Investoinnit | | | Investoinnit | | |
| Rahoitusosuudet investointimenoihin | 728 | 1,4 | Investointimenot | 4 457 | 8,1 |
| Pysyvien vastaavien hyödykkeiden luovutustulot | 337 | 0,6 | | | |
| Rahoitustoiminta | | | Rahoitustoiminta | | |
| Antolainasaamisten vähennykset | 312 | 0,6 | Antolainasaamisten lisäys | 0 | 0 |
| Pitkäaikaisten lainojen lisäys | 0 | 0,0 | Pitkäaikaisten lainojen vähennys | 991 | 1,8 |
| Lyhytaikaisten lainojen lisäys | 0 | 0,0 | Lyhytaikaisten lainojen vähennys | 0 | 0,0 |
| Oman pääoman lisäykset | 12 | 0,0 | | | |
| Kokonaistulot yhteensä | 52 845 | 100 | Kokonaismenot yhteensä | 54 739 | 100 |

| Laskelma (tulot - menot) | 1 000 € | Laskelma (muutos) | 1 000 € |
|---------------------------------|----------------|-------------------------------|----------------|
| Kokonaistulot | 52 845 | Muut maksuvalmiuden muutokset | 1 487 |
| Kokonaismenot | 54 739 | Rahavarojen muutos | -407 |
| Erotus | -1 894 | Summa | -1 894 |

3.6 Kuntakonsernin toiminta ja talous

3.6.1 Yhdistelmä konsernitilinpäätökseen sisältyvistä yhteisöistä

| | Omistusosuus | Yhdistelty konsernitilinpäätökseen |
|-----------------------------|--------------|------------------------------------|
| Tytäryhteisöt | | |
| Santasport Finland-konserni | 100% | Kyllä |
| REDU Edu Oy | 100% | Kyllä |

3.6.2 Konsernin toiminnan ohjaus

Rovaniemen koulutuskuntayhtymän konserniohjeet on hyväksytty yhtymäkokouksessa 15.6.2021. Ohjeen mukaan tilivelvolliset ovat vastuussa sisäisen valvonnan ja riskienhallinnan tuloksellisuudesta. Sisäisen valvonnan ja riskienhallinnan tuloksellisuutta voidaan seurata talousarviovuoden aikana esim. osavuosikatsauksissa tai osassa niitä.

Tytäryhteisöjen hallitusten ja toimitusjohtajien vastuulla on sisäisen valvonnan rakenteiden luominen omassa organisaatiossaan. Tytäryhteisöjen tulee raportoida kuntayhtymän johtajalle ja yhtymähallitukselle tytäryhteisöjen merkittävimmistä riskeistä sekä riskienhallinnan toimitusvuodesta ja riittävydestä yhteisön toimintakertomuksessa vuosittain ja tarvittaessa myös osavuosikatsauksessa. Mikäli tytäryhteisössä havaitaan tilikaudella uusia ja merkittäviä riskejä, tulee niistä raportoida viipymättä kuntayhtymän johtajalle ja yhtymähallitukselle. Lisäksi tulee varmistaa, että raportoinnin perusteella ryhdytään tarvittaviin toimenpiteisiin.

Kuntayhtymä on asettanut tulostavoitteet konserniyhtiöilleen osana talousarvioprosessia.

Osakeyhtiöiden toimitusjohtajat raportoivat yhtiöiden toiminnan ja talouden kehittymisestä tilanteesta kuntayhtymän hallitukselle. Mikäli konserniyhtiöt näkevät tarvitsevansa virallisia kannanottoja toiminnallisiin tai taloudellisiin muutoksiin yhtiöissään, he pyytävät siinä konsernijohdon kannanottoja.

Kuntayhtymän johtaja osallistuu yhtiöiden hallitusten kokouksiin pääsääntöisesti.

3.6.3 Olennaiset konsernia koskevat tapahtumat

Vuoden 2022 alussa aloitettiin koko konsernin kiinteistöjä koskenut selvitystyö. Mukaan työhön hankittiin Haahtela Oy, joka on laatinut vastaavia selvityksiä useiden ammatillisen koulutuksen toimijoiden tilaratkaisujen perusteiksi. Kiinteistöstrategisen tarkastelun aloitettiin alkuvuodesta 2022. Prosessissa on kuultu laajasti koko konsernin johtoa ja päälliköitä, mutta lisäksi on haluttu vahvasti ottaa mukaan jo tässä vaiheessa käyttäjien ääni. Tämä on tapahtunut erityisesti ns. käyttäjälähettiläiden avulla. Myös omistajakuntia on kuultu, erityisesti syksyn aikana. Tarkempia linjauksia on odotettavissa kevään 2023 aikana. Sen jälkeen toimenpiteet konkretisoituvat tulevien vuosien investointiohjelmassa.

Eduskunnan oikeusasiamiehelle vuonna 2021 tehdyn kanteluun liittyvän päätöksen perusteella on tehty konsernissa useita toimenpiteitä. Toimintavuonna 2022 tehty Lapin Urheiluopiston palveluiden kilpailutus oli yksi toimenpiteistä. Kilpailutuksen valmistelussa käytettiin asiantuntija-apuna Hansel Oy:tä. Kilpailutuksessa käytettiin alkuun markkinavuoropuhelua. Kilpailutuksen voitti Santasport Finland Oy.

Vuonna 2022 Santasport Finland Oy pääsi luopumaan yhtiön taloutta pitkään rasittaneesta Lappi Areenan vuokrasopimuksesta. Tämä auttoi osaltaan SSF:ää pääsemään hyvään taloudelliseen tulokseen vuonna 2022 vaikeiden koronavuosien jälkeen.

REDU Edu Oy:n taloudellinen tilanne koheni huomattavasti. Liikevaihto kasvoi 82% ja tulos saatiin voitolliseksi.

3.6.4 Arvio konsernin todennäköisestä tulevasta kehityksestä

Koko konsernin talouden osalta on tulevaisuudessa nähtävissä monenlaisia uhkakuvia. Kevään 2023 eduskuntavaalitulos ja sen jälkeen laadittava hallitusohjelma tulevat vaikuttamaan myös REDU-konsernin toimintaan.

Mahdollisuuksia luovat erityisesti vahva ammatillisen koulutuksen tarve, suuralueelle suunnitellut suurinvestoinnit ja kärkihankkeet sekä vahva oma tekeminen. Konsernin rajapintojen tarkennuksia tullaan tekemään tarpeen mukaan ja erityisesti lainsäädännön muutoksia huomioiden.

Kuntayhtymän strategiaa tullaan tarkastelemaan vuoden 2023 aikana. Samassa yhteydessä tulee keskustella strategiayön laajentamista koskemaan koko konsernia. Osakeyhtiöiden oikeudellinen itsenäinen asema on vahva, mutta yhdessä on löydettävä askelmerkkejä siihen, miten saada koko konserni toimimaan parhaalla mahdollisella tavalla.

3.6.5 Selonteko konsernivalvonnan järjestämisestä

Konsernivalvontaa suorittavat kuntayhtymän johdon lisäksi kuntayhtymän tarkastuslautakunta ja tarvittaessa sisäinen tarkastaja. Kuntayhtymän tarkastuslautakunta on pyytänyt kokouksiinsa sekä kuntayhtymän että konsernin osakeyhtiöiden edustajia kertomaan ajankohtaisista teemoista.

Yhtymähallitus pyysi keväällä 2022 tarkastelemaan sisäisen tarkastuksen resurssia verrattaessa sitä muihin koulutuksenjärjestäjien tarkastustoimeen. Tarkastelun pohjalta voitiin havaita, että REDUn sisäisen tarkastuksen resurssi on suurempi kuin verrokki toimijoilla.

Kehittämiskohteeksi on aikaisemmin havaittu tarve ylläpitää tiivistä keskusteluyhteyden ylläpito koko konsernin johtoryhmän tasolla. Tästä syystä konserniyhtiöiden toimitusjohtajat ovat jatkossa konsernin johtoryhmän kokouksissa mukana. Yhtiöiden ja emon tulosalueiden vahva yhteistyö ja rajapintojen selkeys luovat pitkäjänteisiä kehityskaaria koko konsernin toiminnan johtamiseen.

3.6.6 Konsernitilinpäätös ja sen tunnusluvut

| Konsernituloslaskelma (1 000€) | 2022 | 2021 |
|---------------------------------|----------------|----------------|
| Toimintatuotot | 56 752 | 55 527 |
| Toimintakulut | -53 502 | -52 913 |
| TOIMINTAKATE | 3 250 | 2 614 |
| Rahoitustuotot ja kulut | -232 | -150 |
| Korkotuotot | 96 | 43 |
| Muut rahoitustuotot | 52 | 3 |
| Korkokulut | -162 | -195 |
| Muut rahoituskulut | -217 | -1 |
| VUOSIKATE | 3 018 | 2 463 |
| Poistot ja arvonalentumiset | -4 143 | -4 505 |
| Suunnitelman mukaiset poistot | -4 143 | -4 033 |
| Arvonalentumiset | 0 | -473 |
| Satunnaiset erät | 0 | 42 |
| TILIKAUDEN TULOS | -1 125 | -2 000 |
| Tilinpäätössiirrot | 669 | 1 588 |
| TILIKAUDEN YLI-/ALIJÄÄMÄ | -456 | -412 |

| KONSERNITULOSLASKELMAN TUNNUSLUVUT | 2022 | 2021 |
|---------------------------------------|--------|--------|
| Toimintatuotot/Toimintakulut, % | 106,1% | 104,9% |
| Vuosikate/Poistot, % | 72,8% | 54,7% |

| KONSERNIN RAHOITUSLASKELMA (1 000€) | 2022 | 2021 |
|---|---------------|---------------|
| Toiminnan rahavirta | 2 699 | 3 697 |
| Vuosikate | 3 018 | 3 654 |
| Satunnaiset erät | 0 | 42 |
| Tulorahoituksen korjauserät | -319 | 0 |
| Investointien rahavirta | -3 467 | -4 548 |
| Investointimenot | -4 562 | -6 024 |
| Rahoitusosuudet investointimenoihin | 757 | 1 476 |
| Pysyv. vastaav. hyödykk. luovutustulot | 337 | 0 |
| TOIMINNAN JA INVESTOINTIEN RAHAVIRTA | -768 | -851 |
| Rahoituksen rahavirta | 824 | -5 210 |
| Antolainauksen muutokset | 312 | 0 |
| Antolainasaamisten vähennys | 312 | 0 |
| Lainakannan muutokset | -1 886 | -1 777 |
| Pitkäaikaisten lainojen vähennys | -1 576 | -1 029 |
| Lyhytaikaisten lainojen muutos | -310 | -748 |
| Oman pääoman muutokset | 12 | 0 |
| Muut maksuvalmiuden muutokset | 2 387 | -3 433 |
| RAHOITUKSEN RAHAVIRTA | 824 | -5 210 |
| RAHAVAROJEN MUUTOS | 56 | -6 061 |
| Rahavarat 31.12. | 8 796 | 8 741 |
| Rahavarat 01.01. | 8 741 | 14 802 |
| Rahavarojen muutos | 56 | -6 061 |

| KONSERNIRAHOITUSLASKELMAN TUNNUSLUVUT | 2022 | 2021 |
|---|--------|--------|
| Toiminnan ja investointien rahavirran kertymä 5 vuodelta, 1000€ | -1 607 | -4 775 |
| Investointien tulorahoitus, % | 79,33% | 80,35% |
| Lainanhoitokate | 1,55 | 1,95 |
| Kassan riittävyys, pv | 53,49 | 53,03 |

| KONSERNITASE, 1000€ | 2022 | 2021 |
|------------------------------------|---------------|---------------|
| VASTAAVAA | | |
| PYSYVÄT VASTAAVAT | 65 131 | 65 495 |
| Aineettomat hyödykkeet | 694 | 566 |
| Aineettomat oikeudet | 337 | 181 |
| Konserniliikearvo | 342 | 384 |
| Muut pitkävaikutteiset menot | 15 | 0 |
| Aineelliset hyödykkeet | 64 402 | 64 912 |
| Maa- ja vesialueet | 1 207 | 1 207 |
| Rakennukset | 56 608 | 58 821 |
| Kiinteät rakenteet ja laitteet | 111 | 128 |
| Koneet ja kalusto | 6 019 | 4 449 |
| Ennakkomaks. ja keskener. hank. | 457 | 307 |
| Sijoitukset | 35 | 17 |
| Osakkeet ja osuudet | 35 | 17 |
| TOIMEKSIANTOJEN VARAT | 108 | 104 |
| VAIHTUVAT VASTAAVAT | 12 074 | 13 790 |
| Vaihto-omaisuus | 88 | 76 |
| Saamiset | 3 190 | 4 972 |
| Lyhytaikaiset saamiset | 3 190 | 4 972 |
| Rahoitusomaisuusarvopaperit | 3 986 | 6 515 |
| Rahat ja pankkisaamiset | 4 810 | 2 226 |
| VASTAAVAA | 77 313 | 79 388 |

| KONSERNITASE, 1000€ | 2022 | 2021 |
|---|---------------|---------------|
| VASTATTAVAA | | |
| OMA PÄÄOMA | 54 201 | 55 321 |
| Peruspääoma | 3 069 | 3 069 |
| Muut omat rahastot | 19 265 | 19 941 |
| Edellisten tilikausien yli-/alijäämä | 32 323 | 32 723 |
| Tilikauden yli-/alijäämä | -456 | -412 |
| TOIMEKSIANTOJEN PÄÄOMAT | 120 | 118 |
| VIERAS PÄÄOMA | 22 992 | 23 949 |
| Pitkäaik. korollinen vieras pääoma | 12 505 | 13 515 |
| Lyhytaik. korollinen vieras pääoma | 1 031 | 1 029 |
| Lyhytaik. koroton vieras pääoma | 9 457 | 9 405 |
| VASTATTAVAA | 77 313 | 79 388 |

| KONSERNITASEEN TUNNUSLUVUT | 2022 | 2021 |
|---------------------------------------|--------|--------|
| Omavaraisuusaste, % | 71,16% | 71,1% |
| Suhteellinen velkaantuneisuus, % | 38,50% | 40,3% |
| Kertynyt yli-/alijäämä, 1000 € | 31 867 | 32 311 |
| Konsernin lainakanta 31.12., 1000 € | 13 535 | 14 544 |
| Lainat ja vuokravastuut 31.12., 1000€ | 14 652 | 15 685 |
| Konsernin lainasaamiset 31.12., 1000€ | 0 | 0 |

| KONSERNIN HENKILÖSTÖMÄÄRÄ (31.12.) | 2022 | 2021 |
|------------------------------------|------------|------------|
| Rovaniemen koulutuskuntayhtymä | 511 | 525 |
| Santasport Finland Oy | 45 | 54 |
| REDU Edu Oy | 14 | 12 |
| Yhteensä | 570 | 591 |

3.6.7 Konsernitunnuslukujen laskentakaavat

Konsernituloslaskelman tunnusluvut:

- Toimintatuotot/Toimintakulut, %
= $100 * \text{Toimintatuotot} / \text{Toimintakulut}$
- Vuosikate/Poistot, %
= $100 * \text{Vuosikate} / (\text{Suunnitelman mukaiset poistot} + \text{Arvonalentumiset})$

Konsernirahoituslaskelman tunnusluvut:

- Toiminnan ja investointien rahavirran kertymä 5 vuodelta, €.
- Investointien tulorahoitus, %.
= $100 * \text{Vuosikate} / \text{Investointien omahankintameno}$.
- Lainanhoitokate
= $(\text{Vuosikate} + \text{Korkokulut}) / (\text{Korkokulut} + \text{Lainanlyhennykset})$.
- Kassan riittävyys, pv
= $365 \text{ pv} * \text{Rahavarat } 31.12. / \text{Kassasta maksut tilikaudella}$.

Konsernitaseen tunnusluvut:

- Omavaraisuusaste, %
= $100 * (\text{Oma pääoma} + \text{Vähemmistöosuus} + \text{Konsernireservi}) / (\text{Koko pääoma} - \text{Saadut ennakot})$.
- Suhteellinen velkaantuneisuus, %
= $100 * (\text{Vieras pääoma} - \text{Saadut ennakot}) / \text{Käyttötulot}$.
- Kertynyt yli-/alijäämä, 1000 €.
= $\text{Edellisten tilikausien ylijäämä (alijäämä)} + \text{Tilikauden ylijäämä (alijäämä)}$.
- Konsernin lainakanta 31.12., 1000 €
= $\text{Vieras pääoma} - (\text{Saadut ennakot} + \text{Ostovelat} + \text{Siirtovelat} + \text{Muut velat})$
- Lainat ja vuokravastuut 31.12., 1000€
= $\text{Vieras pääoma} - (\text{Saadut ennakot} + \text{Ostovelat} + \text{Siirtovelat} + \text{Muut velat}) + \text{Vuokravastuut}$

- Konsernin lainasaamiset 31.12., 1000€
= Sijoituksiin merkityt joukkovelkakirjalainasaamiset ja muut lainasaamiset

3.7 Tilikauden tuloksen käsittely

Kuntalain mukaan yhtymähallituksen on tehtävä esitys tilikauden tuloksen käsittelystä sekä talouden tasapainottamista koskevista toimenpiteistä. Tuloksen käsittely tarkoittaa investointi-varaussiirtoja, poistoerokirjauksia, rahastosiirtoja sekä muita varauksia.

Vuoden 2022 tilikauden tuloksesta esitetään yhtymäkokoukselle tehtäväksi seuraavaa:

| | |
|--|------------------------|
| Tilikauden tulos ennen tilinpäätössiirtoja | -1 510 110,64 € |
| Tuloutetaan poistoeroa suunnitelman mukaan | 834 359,22 € |
| Investointirahastoon lisäys | -663 400 € |
| Investointirahaston vähennys | 608 444 € |
| Toimintarahaston vähennys | 730 707,42 € |
| Rahastojen lisäys/vähennys, netto | 675 751,42 € |
| Tilikauden ylijäämä, kirjataan ylijäämättilille | 0 € |

4 TALOUSARVION TOTEUTUMINEN

4.1 Tavoitteiden toteutuminen

4.1.1 Laadullisten tavoitteiden toteutuminen

Toimintavuoden 2022 laadulliset sitovat tavoitteet pohjautuvat REDUn strategiaan kehittämisen painopistealueisiin suunnitelmakaudelle 2021–2023. Nämä painopistealueet on johdettu REDUn strategia 2030:n arvolupauksesta ja visiosta.

- Painopistealue 1: Asiakaslähtöinen toiminta
- Painopistealue 2: Työelämäyhteyksien ja -kumppanuuksien vahvistaminen ja työelämäpalvelujen selkiyttäminen
- Painopistealue 3: Innovatiivinen kehittäminen
- Painopistealue 4: Tasapainoinen talous
- Painopistealue 5: Osaava ja sitoutunut henkilöstö

TAULUKKO 7. Painopistealue 1: **Asiakaslähtöinen toiminta**

| Sitova tavoite 2022 ja riskit | Tavoitteen toteutuminen |
|--|--|
| <p>Tavoite:</p> <p><i>Opiskelijälähtöisyyden ja henkilökohtaistamisen vahvistaminen</i></p> <p>Riskit:</p> <ul style="list-style-type: none"> • Kehitetyt pedagogiset prosessit eivät jalkaudu operatiiviseen toimintaan | <p>Ohjauspalveluja on vahvistettu opiskelijan opintojen tueksi käynnistämällä työpajat Jänkätien ja Jokiväylän yksiköissä.</p> <p>Ohjauksen palveluista on laadittu tuotekortti edistämään tiedonsaantia opiskelijoiden keskuudessa kaikissa toimintayksiköissä.</p> <p>Otettiin käyttöön opiskeluvalmiuksia tukevat OPVA-opinnot maahanmuuttajien koulutusten edistämiseen; opinnoissa painottuu S2 opetus.</p> <p>Sovittiin keskeisten pedagogisten prosessien tarkistamisesta ja roolien selkeyttämisestä (HOKS, KOSO, OPSO).</p> <p>Vahvistettiin alle 20 vuotiaiden oppisopimuskoulutuksia hyödyntämällä korotettujen koulutuskorvausten maksamista työnantajille (OKM lisärahoitus).</p> <p>Liikunta-alan ammatilliseen koulutukseen ja lukiokoulutukseen on kehitetty toimintamalli, jossa mahdollistetaan kaksosistutkinnon suorittaminen rakenteellisesti pitkäkestoisimmilla jaksoilla ammatillisessa koulutuksessa (1+2+1).</p> |

Taulukko jatkuu seuraavalla sivulla

| Sitova tavoite 2022 ja riskit | Tavoitteen toteutuminen |
|---|---|
| <p>Tavoite:</p> <p><i>Työelämän osaamistarpeisiin ja ennakointitietoon perustuva monipuolinen, alueellisesti kattava ja vetovoimainen koulutustarjonta</i></p> <p>Riskit:</p> <ul style="list-style-type: none"> • Ennakointi ei tuota tarvittavaa tai käyttökel-poista osaamistarvetietoa eikä uusia koulutus-tarpeita tunnisteta. • Koulutuksien käynnistämässä haasteita löytää tekijöitä tai saada uusia järjestämislupia • Kohtaanto-ongelma työelämän osaamistarpeen ja koulutuksesta valmistuneiden välillä | <p>Aloitettiin uusina koulutuksina muun muassa seuraavat koulutukset: hoiva-avustajan koulutus, liikuntapaikka-alan at, lähi- ja luontoruokakokki, lähi- ja luontoruokapalvelut (ruokapalvelujen at) sekä tekstiili- ja muotialan at -oppisopimuskoulutus.</p> <p>REDU sai pitkään hakemansa uudet järjestämisluvat englanninkielisiin ravintola-, catering- ja matkailualan pt-koulutuksiin sekä ravintolan asiakaspalvelun at -koulutukseen.</p> <p>Lisäksi jätettiin uusi järjestämislupahakemus talotekniikan eat -koulutukseen.</p> <p>Työperäisen maahanmuuton ensimmäinen ulkomaalaisryhmä aloitti sote-alan koulutuksessa Rovaniemellä ja Kemijärvellä.</p> |
| <p>Tavoite:</p> <p><i>Konsernin sisäisten ja ulkoisten asiakasrajapintojen selkeyttäminen</i></p> <p>Riskit:</p> <ul style="list-style-type: none"> • Kuntayhtymäkonsernissa toimivien yhtiöiden ja emon tavoitteiden yhteensovittaminen ei onnistu | <p>Konsernissa toimii kaksi osakeyhtiötä, jotka toimivat läheisessä yhteistyössä tulosalueiden kanssa.</p> <p>Sisäisten rajapintojen määrittämisessä on ollut erilaisia tulkinnallisia eroja. Niitä on selvitetty ja selkiytetty. Työ jatkuu edelleen. Haasteina ovat erityisesti valtakunnallisella tasolla olevat erilaiset tulkinnat mm. kilpailulainsäädännön osalta.</p> |
| <p>Tavoite:</p> <p><i>Joustavat asiakaslähtöiset valmennuksen ja palveluiden ratkaisut</i></p> <p>Riskit:</p> <ul style="list-style-type: none"> • Palvelujen tuotteistamisessa ei onnistuta | <p>Valmennuskeskuksen palveluiden tuotteistaminen on saatu alkuun, mutta jatkuu vuoden 2023 aikana. Oppimista ja testausympäristön kehittymisen myötä tuotteistamisen tarve on lisääntynyt. Asiakaspalautteita hyödynnetään tuotteistamisessa reagoimalla saatuihin palautteisiin ja kehittämistoiveisiin.</p> |

TAULUKKO 8. Painopistealue 2: **Työelämäyhteyksien ja -kumppanuuksien vahvistaminen ja työelämäpalveluiden selkiyttäminen**

| Sitova tavoite 2022 ja riskit | Tavoitteen toteutuminen |
|--|---|
| <p>Tavoite:</p> <p><i>Selkiytetään työelämäyhteyksien ja -palvelujen prosessit ja kuvataan työelämälle tarjottavat palvelut ja toimijat koko konsernissa.</i></p> <p>Riskit:</p> <ul style="list-style-type: none"> • Palvelujen prosessit ovat epäselviä toimijoille ja asiakkaille. • Asiakastiedon puutteellinen hyödyntäminen • Työelämäpalautejärjestelmää ja sen merkitystä ei tunneta työelämässä eikä REDUn sisällä | <p>Valmisteltiin edelleen sisäisesti työelämäpalvelujen selkeyttämistä. Tämä työ jatkuu edelleen.</p> <p>Työpaikkaohjaajakyselyn palautteiden käsittelyyn kehitettiin ja otettiin käyttöön systemaattinen ja dokumentoitu 2-vaiheinen käsittelyprosessi, jossa 1. vaiheessa palautteet käsitellään yhdessä työelämän kanssa.</p> <p>Työpaikkaohjaajakyselyn ja työpaikkakyselyn palautteiden tuloksen nostettiin osaksi toimintavuoden 2023 talousarvion sitoviin määrällisiin tavoitteisiin (mittareihin).</p> |

TAULUKKO 9. Painopistealue 3: **Innovatiivinen kehittäminen**

| Sitova tavoite 2022 ja riskit | Tavoitteen toteutuminen |
|---|--|
| <p>Tavoite:</p> <p><i>Vahvistetaan digitalisaation ja uuden teknologian hyödyntämistä</i></p> <p>Riskit:</p> <ul style="list-style-type: none"> • EU-ohjelmakausi ei käynnisty suunnitellusti. Ulkopuolisen rahoituksen määrä laskee • Hankkeissa saatuja tuloksia ja kehitettyjä hyviä käytäntöjä ja tuloksia ei oteta käyttöön tai niitä ei hyödynnetä hankkeen päätyttyä • Kehitettyjä uusia oppimis- ja toimintaympäristöjä ja digitaalisia järjestelmiä ei oteta käyttöön tai niiden käyttö jää vähäiseksi • Hankehenkilöstön vaihtuvuus | <p>Käyttöön otettiin hankerahoituksen mahdollistamana useita älykkäitä kehittämis- ja oppimisympäristöjä eri toimialoilla.</p> <p>Kehitettiin simulaattoreilla tuettua opetusta sekä testaus- ja valmennustoimintaa. Uutta testausoppimisympäristöä hyödynnetään testaamisen opinnoissa liikunta-alalla. Uudistettiin vihreää siirtymää tukevaa opetuskalustoa ja koneita.</p> <p>Etäopetusta ja -monipaikka työn tekemistä mahdollistettiin uutta teknologiaa ja menettelyjä hyödyntämällä. Verkko-opetusaineistoa valmisteltiin mm. sote- ja kasvatusta- ja ohjausalan, sekä liikunta-alan koulutuksiin.</p> <p>Sote-alan koulutuksissa hyödynnettiin robotiikkaa, etäseurantalaitteita ja simulaatioteknologiaa hyödynnettiin opetuksessa.</p> <p>3D simulaatiot ja harjoitteet on liitetty usean alan opetuksessa.</p> <p>Uuden EU-ohjelmakauden hankehakemuksia valmisteltiin useita ja jätettiin rahoittajille käsittelyyn. Rahoittajan käyttämän EURA- järjestelmän toimimattomuus aiheuttanut rahoituspäätösten viivästymistä ja vaikuttaa ulkopuolisen rahoituksen määrän laskuun sekä hankehenkilöstön palkkausmahdollisuuksiin.</p> |

TAULUKKO 10. Painopistealue 4: **Tasapainoinen talous**

| Sitova tavoite 2022 ja riskit | Tavoitteen toteutuminen |
|---|---|
| <p>Tavoite:</p> <p><i>Vahvistetaan tulorahoituspohjaa.</i></p> <p>Riskit:</p> <ul style="list-style-type: none"> • Opiskelijavuositavoitteita ei saavuteta • Mahdolliset kielteiset päätökset suoritepäätös- ja rahoitushakuihin sekä haettuihin järjestämissä lupiin • REDU menettää nykyistä asemaansa koulutuksenjärjestäjien keskinäisessä vertailussa | <p>Päättävän EU-ohjelmakauden ja käynnistyneen uuden ohjelmakauden hankehakuihin jätetty useita hankehakemuksia.</p> <p>Kehittämistoiminnan volyyymi ylitti talousarvion tavoitteet ja hankerahoitus oli merkittävä osa koko tulorahoituksesta.</p> <p>Rahoitushaut valtion lisätalousarviosta ja OKM:n strategia-rahasta onnistui hyvin ja myönteiset, odotettua positiivisemmat rahoituspäätökset paransivat vuoden ennakoitua tulosta.</p> |
| <p>Tavoite:</p> <p><i>Kehitetään talouden ja toiminnan tulosten vastuullista seurantaa sekä ennakointia johtamisen työkaluna</i></p> <p>Riskit:</p> <ul style="list-style-type: none"> • Saatavilla olevia tietoja ei hyödynnetä riittävästi johtamisessa • Järjestelmien ja niiden integraation puutteet eivät tue toimintaa • Oppivelvollisuuden laajentumisesta aiheutuneiden kustannusten ennakoinnin ja seurannan vaikeus | <p>Tiedonhallintamallia ja tiedonohjaussuunnitelmaa aloitettiin kehittää muun muassa vahvistamalla henkilöstöresursseja. Niiden avulla tullaan vahvistamaan järjestelmien integraatioita sekä kehitetään talouden ja toiminnan seurantaa sekä parannetaan ennakointia ja tiedolla johtamista.</p> <p>Asiankäsittelyprosessin kehittäminen koskettaa kaikkia prosesseja kuntayhtymässä.</p> |
| <p>Tavoite:</p> <p><i>Kiinteistöjen käytön kehittämisohjelman edistyminen</i></p> <p>Riskit:</p> <ul style="list-style-type: none"> • Kiinteistöstrategiaan liittyvä työ ei etene | <p>Kiinteistöjen tilatarveselvitystä työstettiin koko toimintavuoden 2022 ajan.</p> <p>Koko konsernia koskeva Kiinteistöjen käytön kehittämisohjelma viedään vahvistettavaksi ja päätöksentekoon kevään 2023 aikana.</p> |

TAULUKKO 11. Painopistealue 5: **Osaava ja sitoutunut henkilöstö**

| Sitova tavoite 2022 ja riskit | Tavoitteen toteutuminen |
|--|--|
| <p>Tavoite:</p> <p><i>Vahvistetaan henkilöstön hyvinvointia ja ajantasaista osaamista ja saatavuutta</i></p> <p>Riskit:</p> <ul style="list-style-type: none"> • Työn kuormittavuuden hallinta • Ei oteta vastuuta omasta osaamisen ja työhyvinvoinnin kehittämisestä • Ei saada osaavaa ja sitoutunutta henkilökuntaa | <p>Osaamisen kehittämiseen varattiin kaikille työntekijöille 2+3 päivää. Osaamista kehitettiin yhteensä 6645h. Kaikissa työyksiköissä osaamisen kehittämisen tavoitetta ei saavutettu. Henkilöstölle järjestettiin yhteiskoulutuksia.</p> <p>Työnantajamielikuvaa ja rekrytointia on kehitetty monin tavoin valittujen keihäänkärkien kautta. Toteutettiin rekrytointikysely hakijoille ja kysely uusille työntekijöille. Joillakin aloilla rekrytointihaasteet kuitenkin jatkuivat.</p> <p>Laadittiin ohje työhyvinvoinnin kehittämisestä ja virkistystoiminnasta.</p> <p>Hankkeessa kehitettiin eri hyvinvoinnin teemoja, järjestettiin ajanhallinnan ja oman työn johtamisen valmennuksia sekä laadittiin työhyvinvoinnin kehittämiskartta.</p> |
| <p>Tavoite:</p> <p><i>Tarkastellaan koko organisaation rakennetta ja kehitetään esihenkilö- ja johtamistyötä</i></p> <p>Riskit:</p> <ul style="list-style-type: none"> • Tulevaisuuden tarpeiden ennakointi epäonnistuu ja muutoksilla ei saavuteta optimaalista lopputulosta • Vähäinen sitoutuminen johtamis- ja kehittämistyöhön | <p>REDUssa laadittiin organisaatiomanuaalia hanketyön osana. Siinä työssä tarkasteltiin myös koko organisaation rakennetta sekä jalkautettiin aikaisempien hankkeiden hyviä käytäntöjä johtamiseen ja esimiestyöhön.</p> |

4.1.2 Määrällisten tavoitteiden toteutuminen

Ammatillisen koulutuksen valtionosuusrahoitus muodostuu perusrahoituksesta, suoriterahoituksesta ja vaikuttavuusrahoituksesta. REDUn toiminnan tuloksellisuudessa käytettävät ammatillisen koulutuksen mittarit pohjautuvat tälle samalle rahoitusjaolle. Toimintavuoden rahoitus määräytyy pääosin varainhoitovuotta edeltävää vuotta edeltävän vuoden määrällisiin tuloksiin ja suoritteisiin, joten toimintavuoden 2022 tulokset vaikuttavat pääosin vuosien 2024 ja 2025 rahoitukseen. Mittareissa ei ole mukana vaikuttavuusrahoituksen sijoittumismittaria, sillä ko. toimintavuoden aikana valmistuneiden sijoittuminen lasketaan OKM:ssä Tilastokeskuksen aineistojen pohjalta vasta kolmen vuoden jälkeen valmistumisesta.

Tavoitteet, niiden toteutuminen ja tulosten analysointi

Alla olevissa taulukoissa on esitetty REDUn ammatillisen koulutuksen määrällisten mittareiden tavoitteet (Tavoite TA-2022) ja toteuma (Toteuma TP-2022) sekä vertailutietona edellisten vuosien 2020 ja 2021 tilinpäätöksen toteumatiedot.

Lisäksi analyysinä toimintavuoden 2022 tulosta on verrattu tavoitteeseen (Tot.-tav) sekä edellisen vuoden toteumaan (Muutos ed. v.)

Tarkemmat mittareiden selosteet löydät toimintakertomuksen liitteestä 1.

TAULUKKO 12. Ammatillinen koulutus, VOS, REDU Ammatillinen koulutus yhteensä

| Opiskelijavolyymi (perusrahoitus) | Mittayksikkö | Toteuma TP-2020 | Toteuma TP-2021 | Tavoite TA-2022 | Toteuma TP-2022 | Tot.-tav. | Muutos ed. v. |
|---|--------------|-----------------|-----------------|---------------------------|-----------------|-----------|---------------|
| Opiskelijavuodet yhteensä ¹⁾ | ov | 3118 | 3349 | 3190 ¹⁾ | 3184 | -6 | -165 |
| Suoritteet, pt-, at- ja eat-koulutus (suoriterahoitus) | Mittayksikkö | Toteuma TP-2020 | Toteuma TP-2021 | Tavoite TA-2022 | Toteuma TP-2022 | Tot.-tav. | Muutos ed. v. |
| Valmistuneet opiskelijat yhteensä | lkm | 1469 | 1488 | 1370 | 1569 | 199 | 121 |
| Suoritetut tutkinnot yhteensä | lkm | 1190 | 1111 | 1060 | 1214 | 154 | 103 |
| Suoritetut osatutkinnot (pt-, at-, ja eat-koulutus) | lkm | 279 | 337 | 310 | 355 | 45 | 18 |
| Vaikuttavuus, pt-, at- ja eat-koulutus (vaikuttavuusrahoitus) | Mittayksikkö | Toteuma TP-2020 | Toteuma TP-2021 | Tavoite TA-2022 | Toteuma TP-2022 | Tot.-tav. | Muutos ed. v. |
| Opiskelijapalaute, rahoitukseen vaikuttavat kysymykset | ka | 4,26 | 4,27 | 4,3 | 4,26 | -0,04 | -0,02 |
| Aloituskysely | ka | 4,27 | 4,28 | 4,3 | 4,35 | 0,05 | 0,07 |
| Päätökysely | ka | 4,26 | 4,27 | 4,3 | 4,20 | -0,10 | -0,07 |
| Opiskelijapalautekyselyjen vastausprosentti | Vähintään % | 78 % | 65 % | 60% | 45% | -15 | -20 |
| Aloituskysely, vastausprosentti | Vähintään % | 79 % | 65 % | 60% | 41% | -19 | -24 |
| Päätökysely, vastausprosentti | Vähintään % | 77 % | 65 % | 60% | 50% | -10 | -15 |

¹⁾ Opiskelijavuositavoitetta muutettu yhtymähallituksen päätöksellä 17.11.2022 alkuperäisestä 3390:stä 3190:een.

TAULUKKO 13. Ammatillinen koulutus, VOS, Lapin koulutuskeskus REDU -tulosalue

| Opiskelijavolyymi (perusrahoitus) | Mittayksikkö | Toteuma TP-2020 | Toteuma TP-2021 | Tavoite TA-2022 | Toteuma TP-2022 | Tot.-tav. | Muutos ed. v. |
|--|--------------|--------------------|--------------------|---------------------------|--------------------|-----------|------------------|
| Opiskelijavuodet yhteensä | ov | 2842 | 3091 | 2926 ¹⁾ | 2931 | -5 | -160 |
| Suoritteet, pt-, at- ja eat-koulutus (suoriterahoitus) | Mittayksikkö | Toteuma TP-2020 | Toteuma TP-2021 | Tavoite TA-2022 | Toteuma TP-2022 | Tot.-tav. | Muutos ed. v. |
| Valmistuneet opiskelijat yhteensä | lkm | 1365 | 1339 | 1250 | 1463 | 213 | 124 |
| Suoritettut tutkinnot yhteensä | lkm | 1099 | 1005 | 950 | 1122 | 172 | 117 |
| Suoritettut osatutkinnot (pt-, at-, ja eat-koulutus) | lkm | 266 | 334 | 300 | 341 | 41 | 7 |
| Vaikuttavuus, pt-, at- ja eat-koulutus (vaikuttavuusrahoitus) | Mittayksikkö | Toteuma TP-2020 | Toteuma TP-2021 | Tavoite TA-2022 | Toteuma TP-2022 | Tot.-tav. | Muutos ed. v. |
| Opiskelijapalaute, rahoitukseen vaikuttavat kysymykset | ka | 4,25 | 4,27 | 4,3 | 4,26 | -0,04 | -0,02 |
| Aloituskysely | ka | 4,26 | 4,27 | 4,3 | 4,35 | 0,05 | 0,08 |
| Päätökysely | ka | 4,25 | 4,27 | 4,3 | 4,20 | -0,10 | -0,07 |
| Opiskelijapalautekyselyjen vastausprosentti | Vähintään % | 78 % | 66 % | 60% | 45% | -15 | -20 |
| Aloituskysely, vastausprosentti | Vähintään % | 78 % | 66 % | 60% | 41% | -19 | -24 |
| Päätökysely, vastausprosentti | Vähintään % | 78 % | 64 % | 60% | 50% | -10 | -14 |

¹⁾ Opiskelijavuositavoitetta muutettu yhtymähallituksen päätöksellä 17.11.2022 alkuperäisestä 3390:stä 3190:een.

TAULUKKO 14. Ammatillinen koulutus, VOS, Santasport Lapin Urheiluopisto -tulosalue

| Opiskelijavolyymi (perusrahoitus) | Mittayksikkö | Toteuma TP-2020 | Toteuma TP-2021 | Tavoite TA-2022 | Toteuma TP-2022 | Tot.-tav. | Muutos ed. v. |
|--|--------------|--------------------|--------------------|--------------------------|--------------------|-----------|------------------|
| Opiskelijavuodet yhteensä | ov | 270 | 258 | 264 ¹⁾ | 253 | -11 | -5 |
| Suoritteet, pt-, at- ja eat-koulutus (suoriterahoitus) | Mittayksikkö | Toteuma TP-2020 | Toteuma TP-2021 | Tavoite TA-2022 | Toteuma TP-2022 | Tot.-tav. | Muutos ed. v. |
| Valmistuneet opiskelijat yhteensä | lkm | 104 | 109 | 120 | 106 | -14 | -3 |
| Suoritettut tutkinnot yhteensä | lkm | 91 | 106 | 110 | 92 | -18 | -14 |
| Suoritettut osatutkinnot (pt-, at-, ja eat-koulutus) | lkm | 13 | 3 | 10 | 14 | 4 | 11 |
| Vaikuttavuus, pt-, at- ja eat-koulutus (vaikuttavuusrahoitus) | Mittayksikkö | Toteuma TP-2020 | Toteuma TP-2021 | Tavoite TA-2022 | Toteuma TP-2022 | Tot.-tav. | Muutos ed. v. |
| Opiskelijapalaute rahoitukseen vaikuttavat kysymykset | ka | 4,29 | 4,37 | 4,3 | 4,25 | -0,05 | -0,12 |
| Aloituskysely | ka | 4,30 | 4,42 | 4,3 | 4,33 | 0,03 | -0,09 |
| Päätökysely | ka | 4,28 | 4,35 | 4,3 | 4,21 | -0,09 | -0,14 |
| Opiskelijapalautekyselyjen vastausprosentti | Vähintään % | 84 % | 61 % | 60% | 43% | -17 | -18 |
| Aloituskysely, vastausprosentti | Vähintään % | 91 % | 50 % | 60% | 36% | -24 | -14 |
| Päätökysely, vastausprosentti | Vähintään % | 73 % | 72 % | 60% | 52% | -8 | -20 |

¹⁾ Opiskelijavuositavoitetta muutettu yhtymähallituksen päätöksellä 17.11.2022 alkuperäisestä 3390:stä 3190:een.

TAULUKKO 15. Vapaa sivistystyö, **Santasport Lapin Urheilupuisto** -tulosalue

| Kesäyliopistotoiminta | Mitta-yksikkö | Toteuma TP-2020 | Toteuma TP-2021 | Tavoite TA-2022 | Toteuma TP-2022 | Tot.-tav. | Muutos ed. v. |
|---|---------------|-----------------|-----------------|-----------------|-----------------|-----------|---------------|
| Kokonaistuntimäärä | h | 2164 | 1794 | 2200 | 2125 | -75 | 331 |
| Valtionosuustunnit | h | 2129 | 1834 | 2100 | 2093 | -7 | 259 |
| Liikunnan koulutuskeskustoiminta | Mitta-yksikkö | Toteuma TP-2020 | Toteuma TP-2021 | Tavoite TA-2022 | Toteuma TP-2022 | Tot.-tav. | Muutos ed. v. |
| Lyhytkurssivuorokaudet | vrk | 26 979 | 28 429 | 28 500 | 29 495 | 995 | 1066 |

TAULUKKO 16. Henkilöstötyö ja kehittämistoiminta, **REDU yhteensä**

| Henkilöstötyö | Mitta-yksikkö | Toteuma TP-2020 | Toteuma TP-2021 | Tavoite TA-2022 | Toteuma TP-2022 | Tot.-tav. | Muutos ed. v. |
|---|---------------|-----------------|-----------------|-----------------|-----------------|-----------|---------------|
| Opettajien kelpoisuus | % | 91 % | 88 % | 92 % | 89% | -3 | 1 |
| Henkilöstön kehittäminen, koulutuksiin käytetty aika | h/hlö | 12,4 | 11 | 18 | 13 | -5 | 2 |
| Henkilöstöpalaute, tyytyväisten osuus vastanneista ¹ | % | 78 % | - | 80% | - | - | - |
| Kehittämistoiminta | Mitta-yksikkö | Toteuma TP-2020 | Toteuma TP-2021 | Tavoite TA-2022 | Toteuma TP-2022 | Tot.-tav. | Muutos ed. v. |
| Kehittämistoiminnan laajuus (hankkeiden henkilötyövuodet) | htv | 38 | 46 | 28 | 39 | 11 | -7 |
| Kehittämistoiminnan suhteellinen osuus tulorahoituksesta | % | 6,0 % | 10,0 % | 4,5 % | 8,3% | 3,8 | -1,7 |

¹⁾ Henkilöstöpalaute (henkilöstökysely) toteutetaan vain parillisina vuosina. Vuoden 2022 kysely siirtyy keväälle 2023.

4.1.3 Konsernille asetettujen tavoitteiden toteutuminen

Kuntayhtymän omistamille konserniyhtiöille on talousarviovaiheessa määritelty liikevaihtoon, tilikauden voittoon/tappioon sekä henkilöstömäärään liittyviä tavoitteita. Alla olevissa taulukoissa 17 ja 18 on esitetty näiden tavoitteiden toteutuminen sekä selitteet mahdollisille poikkeamille talousarvioletavoitteen ja toteuman välillä.

TAULUKKO 17. Santasport Finland Oy

| Santasport Finland Oy | Tavoite TA-2022 | Toteuma TP-2022 | Tot.-tav. | Selite poikkeamalle |
|---|-----------------|-----------------|-----------|--|
| Liikevaihto (1 000€) | 4 000 | 5 451 | 1 451 | Koronavuosien jälkeen budjetointi v. 2022 oli varovaista. Onnistuneiden markkinointi- ja myyntitoimenpiteiden sekä matkailun kasvun avulla etenkin majoitusmyynti kohosi korona edeltävälle tasolle. |
| Tilikauden voitto/tappio (ennen tp-siirtoja ja veroja) (1 000€) | 200 | 291 | 91 | |
| Henkilöstömäärä (lkm) | 45 | 45 | 0 | |

TAULUKKO 18. REDU Edu Oy

| REDU Edu Oy | Tavoite TA-2022 | Toteuma TP-2022 | Tot.-tav. | Selite poikkeamalle |
|---|--------------------|--------------------|-----------|---|
| Liikevaihto (1 000€) | 1 200 | 2 002 | 802 | Asiakashankinnan onnistuminen, ajankohtaiset koulutustuotteet |
| Tilikauden voitto/tappio (ennen tp-siirtoja ja veroja) (1 000€) | 0 | 126 | 126 | |
| Henkilöstömäärä (lkm) | 10 | 14 | 4 | Liikevaihdon kasvusta johtuva henkilöstömäärän lisääntyminen |

4.2 Määrärahojen ja tuloarvioiden toteutuminen

4.2.1 Käyttötalouden toteutuminen

4.2.1.1 Lapin Koulutuskeskus Redu-tulosalue

Lapin koulutuskeskuskus REDUn tulos oli talousarvioon verrattuna positiivinen. OKM:n lisäsuoritepäätös korjasi loppuvuodesta tulosta merkittävästi. Saavutimme suoritepäätöksen mukaisen opiskelijavuosimäärän. Opettajien ja ohjaajien palkkaukseen saatu erillinen lisärahoitus toteutui vielä vuonna 2022. Aineiden ja tarvikkeiden hintojen sekä palkkojen korotukset lisäsivät toimintamenoja.

| KÄYTTÖTALOUSOSA 1 000€ Lapin koulutuskeskus REDU | Talousarvio | Talousarvio- viomuutokset | Talousarvio muutosten jälkeen | Toteuma | Poikkeama |
|---|-------------|------------------------------|-------------------------------------|---------|-----------|
| Toimintatulot | 36 270 | 200 | 36 470 | 37 906 | 1 436 |
| Toimintamenot | -37 470 | -500 | -37 970 | -38 861 | -891 |
| Toimintakate | -1 200 | -300 | -1 500 | -955 | 545 |

4.2.1.2 Santasport Lapin Urheiluopisto-tulosalue

Santasport Lapin Urheiluopiston tuloksessa ei päästy tavoitteeseen. Ammatillisen koulutuksen opiskelijavuosi tavoitteesta jääminen, Valmennuskeskuksen toimintamenojen ylittyminen niin henkilöstökuluissa kuin palvelujen ostoissa sekä toimintatulotavoitteesta jääminen ovat suurimmat tekijät tavoitteesta jäämiseen. Asiakasrajapintojen epäselvyydet Santasport Finland Oy:n kanssa osoittautuivat myös talouden silmin haasteeksi.

| KÄYTTÖTALOUSOSA 1 000€ Lapin Urheiluopisto | Talousarvio | Talousarvio- viomuutokset | Talousarvio muutosten jälkeen | Toteuma | Poikkeama |
|---|-------------|------------------------------|-------------------------------------|---------|-----------|
| Toimintatulot | 7 190 | -85 | 7 105 | 7 026 | -78 |
| Toimintamenot | -7 640 | -65 | -7 705 | -7 805 | -100 |
| Toimintakate | -450 | -150 | -600 | -778 | -178 |

4.2.1.3 Sisäiset palvelut-tulosalue

Sisäisten palveluiden tulosalueen tulosta selittää muun muassa onnistunut sähkönhankinta, ei-kriittisten vuosikorjauksien siirtäminen eteenpäin kiinteistöstrategian keskeneräisyyden vuoksi eikä toimintavuonna tapahtunut kiinteistövahinkoja.

| KÄYTTÖTALOUSOSA 1 000€ Sisäiset palvelut | Talousarvio | Talousar- viomuutokset | Talousarvio muutosten jälkeen | Toteuma | Poikkeama |
|---|-------------|---------------------------|-------------------------------------|---------|-----------|
| Toimintatulot | 18 710 | -160 | 18 550 | 18 797 | 247 |
| Toimintamenot | -14 985 | -65 | -15 050 | -14 403 | 647 |
| Toimintakate | 3 725 | -225 | 3 500 | 4 394 | 894 |

4.2.2 Tuloslaskelmaosan toteutuminen

| Tuloslaskelma (1 000€) | Talousarvio 2022 | Talousar- viomuutokset | Talousarvio muutosten jäl- keen | Toteuma 2022 | Poikkeama |
|------------------------------------|---------------------|---------------------------|---------------------------------------|----------------|--------------|
| TOIMINTATUOTOT | 62 170 | -45 | 62 125 | 63 730 | 1 605 |
| Myyntituotot | 48 328 | -269 | 48 059 | 48 850 | 791 |
| Maksutuotot | 27 | 0 | 27 | 33 | 6 |
| Tuet ja avustukset | 2 714 | 0 | 2 714 | 3 258 | 544 |
| Muut toimintatuotot | 11 101 | 224 | 11 324 | 11 589 | 265 |
| TOIMINTAKULUT | -60 095 | -630 | -60 725 | -61 070 | -345 |
| Henkilöstökulut | -28 570 | -348 | -28 918 | -28 979 | -61 |
| Palvelujen ostot | -15 838 | -131 | -15 969 | -16 119 | -150 |
| Aineet, tarvikkeet ja tavarat | -6 562 | -141 | -6 703 | -6 841 | -137 |
| Avustukset | -44 | 0 | -44 | -99 | -55 |
| Muut toimintakulut | -9 081 | -10 | -9 091 | -9 032 | 59 |
| TOIMINTAKATE | 2 075 | -675 | 1 400 | 2 661 | 1 261 |
| Rahoitustuotot ja -kulut | -115 | 65 | -50 | -175 | -125 |
| Korkotuotot | 76 | 18 | 94 | 94 | 0 |
| Muut rahoitustuotot | 5 | 44 | 49 | 52 | 3 |
| Korkokulut | -104 | 3 | -101 | -104 | -3 |
| Muut rahoituskulut | -92 | 0 | -92 | -217 | -125 |
| VUOSIKATE | 1 960 | -610 | 1 350 | 2 486 | 1 136 |
| Poistot ja arvonalentumiset | -4 195 | 90 | -4 105 | -3 996 | 109 |
| Suunnitelman mukaiset pois- tot | -4 195 | 90 | -4 105 | -3 996 | 109 |
| Arvonalentumiset | 0 | 0 | 0 | 0 | 0 |
| TILIKAUDEN TULOS | -2 235 | -520 | -2 755 | -1 510 | 1 245 |
| Poistoeron lisäys/vähennys | 1 398 | 20 | 1 418 | 834 | -584 |
| Varausten lisäys/vähennys | 0 | 0 | 0 | 0 | 0 |
| Rahastojen lisäys/vähennys | 837 | 500 | 1 337 | 675 | -661 |
| TILIKAUDEN YLI/ALIJÄÄMÄ | 0 | 0 | 0 | 0 | 0 |

4.2.3 Investointien toteutuminen

| RAKENTAMINEN | Talousarvio 2022 | Talousarvio muutokset | Talousarvio muutosten jälkeen | Toteuma | Ero |
|--|---------------------|--------------------------|-------------------------------------|---------|-----|
| Korjausrakentaminen ja suunnittelutyö | | | | | |
| Menot yhteensä | 1 800 | -600 | 1 200 | 994 | 206 |
| Tulot yhteensä | 0 | 0 | 0 | 0 | 0 |
| Netto | 1 800 | -600 | 1 200 | 994 | 206 |

| AINEETTOMAT OIKEUDET, KONEET JA KALUSTO | Talousarvio 2022 | Talousarvio muutokset | Talousarvio muutosten jälkeen | Toteuma | Ero |
|--|---------------------|--------------------------|-------------------------------------|---------|------|
| SISÄISET PALVELUT | | | | | |
| Menot | 190 | 100 | 290 | 277 | 13 |
| Tulot | 0 | 0 | 0 | 0 | 0 |
| Netto | 190 | 100 | 290 | 277 | 13 |
| LAPIN KOULUTUSKESKUS REDU | | | | | |
| Menot | 2 780 | 0 | 2 780 | 3 124 | -344 |
| Tulot | -300 | 0 | -300 | -702 | 402 |
| Netto | 2 480 | 0 | 2 480 | 2 422 | 58 |
| LAPIN URHEILUOPISTO | | | | | |
| Menot | 100 | 0 | 100 | 62 | 38 |
| Tulot | -70 | 0 | -70 | -44 | -26 |
| Netto | 30 | 0 | 30 | 18 | 12 |
| KONEET JA KALUSTO, AINEETT. OIKEUDET YHTEENSÄ | | | | | |
| Menot yhteensä | 3 070 | 100 | 3 170 | 3 463 | -293 |
| Tulot yhteensä | -370 | 0 | -370 | -746 | 376 |
| Netto | 2 700 | 100 | 2 800 | 2 718 | 83 |

| Kuntayhtymä yhteensä | Talousarvio 2022 | Talousarvio muutokset | Talousarvio muutosten jälkeen | Toteuma | Ero |
|--------------------------|---------------------|--------------------------|-------------------------------------|---------|-----|
| MENOT YHTEENSÄ | 4 870 | -500 | 4 370 | 4 457 | -87 |
| TULOT YHTEENSÄ | -370 | 0 | -370 | -746 | 376 |
| NETTOINVESTOINNIT | 4 500 | -500 | 4 000 | 3 712 | 289 |

4.2.4 Rahoitusosan toteutuminen

| RAHOITUSLASKELMA (1 000€) | Talousarvio 2022 | Talousarvio muutokset | Talousarvio muutosten jälkeen | Toteuma | Poikkeama |
|--|------------------|-----------------------|-------------------------------|---------------|--------------|
| Toiminnan rahavirta | 1 960 | -610 | 1 350 | 2 167 | 817 |
| Vuosikate | 1 960 | -610 | 1 350 | 2 486 | 1 136 |
| Satunnaiset erät | 0 | | 0 | 0 | |
| Tulorahoituksen korjaukset | 0 | | 0 | -319 | -319 |
| Investointien rahavirta | -4 500 | | -4 000 | -3 393 | 608 |
| Investointimenot | -4 870 | 500 | -4 370 | -4 457 | -87 |
| Rahoitusosuudet investointimenoihin | 370 | | 370 | 728 | 358 |
| Pysyv. vastaav. hyödykk. luovutustulot | 0 | | 0 | 337 | 337 |
| TOIMINTA JA INVESTOINNIT, NETTO | -2 540 | -110 | -2 650 | -1 226 | 1 424 |
| Rahoitustoiminta | | | | | |
| Antolainauksen muutokset | 0 | | 0 | 312 | 312 |
| Antolainasaamisten lisäys | 0 | | 0 | 0 | 0 |
| Antolainasaamisten vähennys | 0 | | 0 | 312 | 312 |
| Lainakannan muutokset | -991 | | -991 | -991 | 0 |
| Pitkäaikaisten lainojen lisäys | 0 | | 0 | 0 | 0 |
| Pitkäaikaisten lainojen vähennys | -991 | | -991 | -991 | 0 |
| Lyhytaikaisten lainojen muutos | 0 | | 0 | 0 | 0 |
| Oman pääoman muutokset | 0 | | 0 | 12 | 12 |
| Muut maksuvalmiuden muutokset | -895 | | -895 | 1 487 | 2 382 |
| RAHOITUKSEN RAHAVIRTA | -1 886 | | -1 886 | 819 | 2 705 |
| RAHAVAROJEN MUUTOS | -4 426 | -110 | -4 536 | -407 | 4 129 |

4.3 Yhteenveto sitovien tavoitteiden toteutumisesta

Yhtymäkokouksen vahvistamassa talousarviossa yhtymäkokoukseen nähden sitovat erät ja niiden toteutuma on seuraava:

| Talousarvion sitovuustasot | Toteuma 2022 |
|--|---|
| Sitovat laadulliset tavoitteet | Laadullisten tavoitteiden toteuma esitetty kohdassa 4.1.1 |
| Sitovat määrälliset tavoitteet | Määrällisten tavoitteiden toteuma esitetty kohdassa 4.1.2 |
| Tulosalueiden ja sisäisten palveluiden käyttötalousosan muutettu toimintakate 1 400 000 €. | Toimintakate toteuma 2 660 560 €. |
| Kuntayhtymän tuloslaskelman muutettu vuosikate 1 350 000 €. | Vuosikatteen toteuma 1 135 535 €. |
| Investointimenot hankkeittain muutettu talousarvio netto yhteensä 4 000 000 €. | Investointien toteuma netto 3 711 814 € |
| Rahoitusosassa toiminnan ja investointien rahavirta ja lainakannan muutokset. | Lainojen lyhennys toteutunut suunnitelman mukaan. |
| Konserniyhtiöiden tulostavoitteena liiketoiminnan positiivinen tulos. | Yhtiöt ylittivät niille asetetut tulostavoitteet. |

5 TILINPÄÄTÖSLASKELMAT

5.1 Kuntayhtymän tuloslaskelma 1.1.–31.12.2022

| | 2022 | 2021 ¹⁾ |
|---------------------------------|-----------------------|-----------------------|
| TOIMINTATUOTOT | 51 630 053,92 | 50 442 675,25 |
| Myyntituotot | 43 620 082,40 | 42 478 388,23 |
| Maksutuotot | 33 598,71 | 21 613,73 |
| Tuet ja avustukset | 3 257 860,77 | 3 291 735,90 |
| Muut toimintatuotot | 4 718 512,04 | 4 650 937,39 |
| VALMISTUS OMAAN KÄYTTÖÖN | 0 | 0 |
| TOIMINTAKULUT | -48 969 494,12 | -47 777 854,81 |
| Henkilöstökulut | -28 979 366,70 | -28 294 367,70 |
| Palkat ja palkkiot | -23 621 257,82 | -22 844 862,34 |
| Henkilösivukulut | -5 358 108,88 | -5 449 505,36 |
| Eläkekulut | -4 701 902,18 | -4 761 854,93 |
| Muut henkilösivukulut | -656 206,70 | -687 650,43 |
| Palvelujen ostot | -10 888 646,29 | -10 140 039,71 |
| Aineet, tarvikkeet ja tavarat | -6 840 676,65 | -7 243 814,60 |
| Avustukset | -99 505,04 | -13 284,00 |
| Muut toimintakulut | -2 161 299,44 | -2 086 348,80 |
| TOIMINTAKATE | 2 660 559,80 | 2 664 820,44 |
| Rahoitustuotot ja -kulut | -175 025,20 | -94 217,67 |
| Korkotuotot | 93 620,12 | 77 918,90 |
| Muut rahoitustuotot | 52 298,40 | 20 688,71 |
| Korkokulut | -103 670,32 | -99 702,11 |
| Muut rahoituskulut | -217 273,40 | -93 123,17 |
| VUOSIKATE | 2 485 534,60 | 2 570 602,77 |
| Poistot ja arvonalentumiset | -3 995 970,85 | -4 390 522,93 |
| Suunnitelman mukaiset poistot | -3 995 970,85 | -3 917 804,12 |
| Arvonalentumiset | 0 | -472 718,81 |
| Satunnaiset erät | 325,61 | 42 273,18 |
| Satunnaiset tuotot | 325,61 | 42 273,18 |
| TILIKAUDEN TULOS | -1 510 110,64 | -1 777 646,98 |
| Poistoeron lisäys/vähennys | 834 359,22 | 1 380 828,41 |
| Rahastojen lisäys/vähennys | 675 751,42 | 396 818,57 |
| TILIKAUDEN YLI/ALIJÄÄMÄ | 0 | 0 |

¹⁾ Mahdolliset poikkeamat vertailukauden 2021 luvuissa edellisen vuoden tilinpäätökseen johtuvat Valtiokonttorin AURA-käsikirjan mukaisen tilikartan käyttöönotosta 1.1.2022 alkaen. Vertailukauden saldot esitetty uuden tilikartan mukaisesti.

5.2 Kuntayhtymän rahoituslaskelma 1.1.-31.12.2022

| RAHOITUSLASKELMA | 2022 | 2021 |
|---|----------------------|----------------------|
| Toiminnan rahavirta | 2 166 668,15 | 2 612 875,95 |
| Vuosikate | 2 485 534,60 | 2 570 602,77 |
| Satunnaiset erät | 325,61 | 42 273,18 |
| Tulorahoituksen korjauserät | -319 192,06 | 0 |
| Investointien rahavirta | -3 392 621,85 | -4 441 391,66 |
| Investointimenot | -4 457 466,75 | -5 917 398,39 |
| Rahoitusosuudet investointimenoihin | 728 023,35 | 1 476 006,73 |
| Pysyv. vastaav. hyödykk. luovutustulot | 336 821,55 | 0 |
| TOIMINNAN JA INVESTOINTIEN RAHAVIRTA | -1 225 953,70 | -1 828 515,71 |
| Rahoituksen rahavirta | | |
| Antolainauksen muutokset | 311 608,80 | 0 |
| Antolainasaamisten vähennys | 311 608,80 | 0 |
| Lainakannan muutokset | -991 413,00 | -1 739 399,89 |
| Pitkäaikaisten lainojen vähennys | -991 413,00 | -991 413,00 |
| Lyhytaikaisten lainojen muutos | 0 | -747 986,89 |
| Oman pääoman muutokset | 11 831,06 | 0 |
| Muut maksuvalmiuden muutokset | 1 486 743,69 | -2 926 228,36 |
| Toimeksiantojen varojen ja pääomien muutokset | -3 001,81 | 658,01 |
| Vaihto-omaisuuden muutos | -12 327,50 | 2 324,76 |
| Saamisten muutos | 1 595 931,95 | -2 439 373,38 |
| Korottomien velkojen muutos | -93 858,95 | -489 759,33 |
| RAHOITUKSEN RAHAVIRTA | 818 770,55 | -4 665 628,25 |
| RAHAVAROJEN MUUTOS | -407 183,15 | -6 494 143,96 |
| Rahavarat 31.12. | 7 037 582,36 | 7 444 765,51 |
| Rahavarat 01.01. | 7 444 765,51 | 13 938 909,47 |
| Rahavarojen muutos | -407 183,15 | -6 494 143,96 |

5.3 Kuntayhtymän tase 1.1.–31.12.2022

| VASTAAVAA | 2022 | 2021 |
|------------------------------------|----------------------|----------------------|
| PYSYVÄT VASTAAVAT | 65 730 741,32 | 66 333 506,85 |
| Aineettomat hyödykkeet | 297 339,76 | 127 953,91 |
| Aineettomat oikeudet | 297 339,76 | 127 953,91 |
| Aineelliset hyödykkeet | 58 904 716,50 | 59 384 091,30 |
| Maa- ja vesialueet | 1 082 299,67 | 1 082 299,67 |
| Rakennukset | 51 669 135,11 | 53 876 928,50 |
| Kiinteät rakenteet ja laitteet | 111 443,65 | 127 874,39 |
| Koneet ja kalusto | 5 585 114,89 | 3 990 205,43 |
| Ennakkomaks. ja keskener. hank. | 456 723,18 | 306 783,31 |
| Sijoitukset | 6 528 685,06 | 6 821 461,64 |
| Osakkeet ja osuudet | 1 231 336,10 | 1 212 503,88 |
| Muut lainasaamiset | 5 297 348,96 | 5 608 957,76 |
| TOIMEKSIANTOJEN VARAT | 107 946,37 | 103 673,96 |
| Lahjoitusrahastojen varat | 107 946,37 | 103 673,96 |
| VAIHTUVAT VASTAAVAT | 11 383 685,68 | 13 374 473,28 |
| Vaihto-omaisuus | 75 867,12 | 63 539,62 |
| Aineet ja tarvikkeet | 75 867,12 | 63 539,62 |
| Saamiset | 4 270 236,20 | 5 866 168,15 |
| Pitkäaikaiset saamiset | 1 018 151,60 | 1 272 689,50 |
| Siirtosaamiset | 1 018 151,60 | 1 272 689,50 |
| Lyhytaikaiset saamiset | 3 252 084,60 | 4 593 478,65 |
| Myyntisaamiset | 705 881,14 | 711 777,04 |
| Lainasaamiset | 311 608,80 | 0 |
| Muut saamiset | 385 994,13 | 786 969,33 |
| Siirtosaamiset | 1 848 600,53 | 3 094 732,28 |
| Rahoitusomaisuusarvopaperit | 3 986 087,16 | 6 514 993,55 |
| Muut arvopaperit | 3 986 087,16 | 6 514 993,55 |
| Rahat ja pankkisaamiset | 3 051 495,20 | 929 771,96 |
| VASTAAVAA | 77 222 373,37 | 79 811 654,09 |

| VASTATTAVAA | 2022 | 2021 |
|---|----------------------|----------------------|
| OMA PÄÄOMA | 31 202 649,61 | 31 866 569,97 |
| Peruspääoma | 3 068 813,25 | 3 068 813,25 |
| Muut omat rahastot | 19 265 284,28 | 19 941 035,70 |
| Edellisten tilikausien yli-/alijäämä | 8 868 552,08 | 8 856 721,02 |
| Tilikauden yli-/alijäämä | 0 | 0 |
| POISTOERO JA VAPAAEHTOISET VARAUKSET | 23 606 921,81 | 24 448 280,82 |
| Poistoero | 23 606 921,81 | 24 448 280,82 |
| TOIMEKSIANTOJEN PÄÄOMAT | 119 638,46 | 118 367,86 |
| Lahjoitusrahastojen pääomat | 107 946,37 | 103 673,96 |
| Muut toimeksiantojen pääomat | 11 692,09 | 14 693,90 |
| VIERAS PÄÄOMA | 22 293 163,49 | 23 378 435,44 |
| Pitkäaikainen | 12 504 735,00 | 13 496 148,00 |

| | | |
|---|----------------------|----------------------|
| Lainat rahoitus- ja vakuutuslaitoksilta | 12 504 735,00 | 13 496 148,00 |
| Lyhytaikainen | 9 788 428,49 | 9 882 287,44 |
| Lainat rahoitus- ja vakuutuslaitoksilta | 991 413,00 | 991 413,00 |
| Saadut ennakot | 1 054 261,15 | 1 547 646,68 |
| Ostovelat | 4 216 759,37 | 4 344 322,78 |
| Liittymismaksut ja muut velat | 556 250,93 | 24 879,91 |
| Siirtovelat | 2 969 744,04 | 2 974 025,07 |
| VASTATTAVAA | 77 222 373,37 | 79 811 654,09 |

5.4 Konsernituloslaskelma 1.1.–31.12.2022

| Konsernituloslaskelma (1 000€) | 2022 | 2021 |
|---------------------------------|----------------|----------------|
| Toimintatuotot | 56 752 | 55 527 |
| Toimintakulut | -53 502 | -52 913 |
| TOIMINTAKATE | 3 250 | 2 614 |
| Rahoitustuotot ja kulut | -232 | -150 |
| Korkotuotot | 96 | 43 |
| Muut rahoitustuotot | 52 | 3 |
| Korkokulut | -162 | -195 |
| Muut rahoituskulut | -217 | -1 |
| VUOSIKATE | 3 018 | 2 463 |
| Poistot ja arvonalentumiset | -4 143 | -4 505 |
| Suunnitelman mukaiset poistot | -4 143 | -4 033 |
| Arvonalentumiset | 0 | -473 |
| Satunnaiset erät | 0 | 42 |
| TILIKAUDEN TULOS | -1 125 | -2 000 |
| Tilinpäätössiirrot | 669 | 1 588 |
| TILIKAUDEN YLI-/ALIJÄÄMÄ | -456 | -412 |

5.5 Konsernin rahoituslaskelma 1.1.-31.12.2022

| KONSERNIN RAHOITUSLASKELMA (1 000€) | 2022 | 2021 |
|---|---------------|---------------|
| Toiminnan rahavirta | 2 699 | 3 697 |
| Vuosikate | 3 018 | 3 654 |
| Satunnaiset erät | 0 | 42 |
| Tulorahoituksen korjauserät | -319 | 0 |
| Investointien rahavirta | -3 467 | -4 548 |
| Investointimenot | -4 562 | -6 024 |
| Rahoitusosuudet investointimenoihin | 757 | 1 476 |
| Pysyv. vastaav. hyödykk. luovutustulot | 337 | 0 |
| TOIMINNAN JA INVESTOINTIEN RAHAVIRTA | -768 | -851 |
| Rahoituksen rahavirta | 824 | -5 210 |
| Antolainauksen muutokset | 312 | 0 |
| Antolainasaamisten vähennys | 312 | 0 |
| Lainakannan muutokset | -1 886 | -1 777 |
| Pitkäaikaisten lainojen vähennys | -1 576 | -1 029 |
| Lyhytaikaisten lainojen muutos | -310 | -748 |
| Oman pääoman muutokset | 12 | 0 |
| Muut maksuvalmiuden muutokset | 2 387 | -3 433 |
| Toimeksiantojen varojen ja pääomien muutokset | -3 | 1 |
| Vaihto-omaisuuden muutos | -11 | 5 |
| Saamisten muutos | 3 913 | -4 090 |
| Korottomien velkojen muutos | -1 512 | 652 |
| RAHOITUKSEN RAHAVIRTA | 824 | -5 210 |
| RAHAVAROJEN MUUTOS | 56 | -6 061 |
| Rahavarat 31.12. | 8 796 | 8 741 |
| Rahavarat 01.01. | 8 741 | 14 802 |
| Rahavarojen muutos | 56 | -6 061 |

5.6 Konsernitase (lyhennetty) 1.1.-31.12.2022

| VASTAAVAA (1 000€) | 2022 | 2021 |
|---------------------------------|---------------|---------------|
| PYSYVÄT VASTAAVAT | 65 131 | 65 495 |
| Aineettomat hyödykkeet | 694 | 566 |
| Aineettomat oikeudet | 337 | 181 |
| Konserniliikearvo | 342 | 384 |
| Muut pitkävaikutteiset menot | 15 | 0 |
| Aineelliset hyödykkeet | 64 402 | 64 912 |
| Maa- ja vesialueet | 1 207 | 1 207 |
| Rakennukset | 56 608 | 58 821 |
| Kiinteät rakenteet ja laitteet | 111 | 128 |
| Koneet ja kalusto | 6 019 | 4 449 |
| Ennakkomaks. ja keskener. hank. | 457 | 307 |
| Sijoitukset | 35 | 17 |
| Muut osakkeet ja osuudet | 35 | 17 |
| TOIMEKSIANTOJEN VARAT | 108 | 104 |
| VAIHTUVAT VASTAAVAT | 12 074 | 13 790 |
| Vaihto-omaisuus | 88 | 76 |
| Saamiset | 3 190 | 4 972 |
| Lyhytaikaiset saamiset | 3 190 | 4 972 |
| Rahoitusarvopaperit | 3 986 | 6 515 |
| Rahat ja pankkisaamiset | 4 810 | 2 226 |
| VASTAAVAA | 77 313 | 79 388 |

| VASTATTAVAA (1 000€) | 2022 | 2021 |
|---|---------------|---------------|
| OMA PÄÄOMA | 54 201 | 55 321 |
| Peruspääoma | 3 069 | 3 069 |
| Muut omat rahastot | 19 265 | 19 941 |
| Edellisten tilikausien yli-/alijäämä | 32 323 | 32 723 |
| Tilikauden yli-/alijäämä | -456 | -412 |
| TOIMEKSIANTOJEN PÄÄOMAT | 120 | 118 |
| VIERAS PÄÄOMA | 22 992 | 23 949 |
| Pitkäaikainen korollinen vieras pää- oma | 12 505 | 13 515 |
| Lyhytaikainen korollinen vieras pää- oma | 1 031 | 1 029 |
| Lyhytaikainen koroton vieras pääoma | 9 457 | 9 405 |
| VASTATTAVAA | 77 313 | 79 388 |

6 TILINPÄÄTÖKSEN LIITETIEDOT

6.1 Tilinpäätöksen arvostusperiaatteet ja -menetelmät sekä jaksotusperiaatteet ja -menetelmät

6.1.1 Kuntayhtymää koskevat arvostusperiaatteet ja -menetelmät sekä jaksotusperiaatteet ja -menetelmät

Tuloksen ja taseen vertailukelpoisuus

Koko kuntayhtymän (konserni) vuoden 2022 tuloslaskelma, tase ja rahoituslaskelma sisältävät kuntayhtymän 100 % omistaman Santasport Finland Oy:n sekä REDU Edu Oy:n vastaavat eliminoituidet laskelmat. Koko kuntayhtymän ja osakeyhtiöiden tulos- ja rahoituslaskelma sekä tase on esitetty erikseen tasekirjassa. Laskelmat on laadittu Kirjanpitolautakunnan kuntajaoston antamien yleisohjeiden mukaisesti.

Pysyvien vastaavien arvostus

Pysyvien vastaavien aineettomat ja aineelliset hyödykkeet on merkitty taseeseen hankintamenoon vähennettynä suunnitelman mukaisilla poistoilla ja investointimenoihin saaduilla rahoitusosuuksilla. Suunnitelman mukaiset poistot on laskettu ennalta laaditun, valtuuston hyväksymien poistosuunnitelmien 19.12.2012 ja rakennusten tarkistetun poistosuunnitelman mukaisesti 1.1.2013 lukien. Poistosuunnitelman mukaiset suunnitelmapoistojen laskentaperusteet on esitetty tuloslaskelman liitetiedoissa kohdassa suunnitelman mukaisten poistojen perusteet.

Sijoitusten arvostus

Pysyvien vastaavien osakkeet on merkitty taseeseen hankintamenoon tai sitä alempaan arvoon. Vastikkeetta saadut osakkeet ja osuudet on esitetty taseen liitetiedoissa. Pysyvien vastaavien sijoitusluonteiset erät on merkitty taseeseen hankintamenoon tai sitä alempaan todennäköiseen luovutushintaan.

Vaihto-omaisuuden arvostus

Vaihto-omaisuus on merkitty taseeseen hankintamenoon tai sitä alemman todennäköisen hankintamenoon tai luovutushinnan määräisenä.

Rahoitusomaisuuden arvostus

Saamiset on merkitty taseeseen nimellisarvoon tai sitä alempaan todennäköiseen arvoon. Rahoitusomaisuusarvopaperit on merkitty taseeseen hankintamenoon tai sitä alempaan todennäköiseen luovutushintaan.

Aikaisempiin tilikausiin kohdistuvat olennaiset tase-erät sekä tuotot ja kulut. Oma pääoman kohtaan edellisten tilikausien voittovarot on tehty oikaisu. Tämä oikaisu liittyi työterveyshuollon laskennalliseen 5% vähennysoikeuteen, jota ei oltu käytetty ko. vuonna. Vuoden 2019 laskennallista arvonlisäveroa oikaistiin 11 831,06 €. Tuloissa ei ole merkittäviä edellisille tilikausille kuuluvia eriä. Tilinpäätökseen ei sisälly valuuttamääräisiä eriä.

Suunnitelmanmukaisten poistojen perusteet

Poistonalaisten hyödykkeiden poistojen määrittämiseen on käytetty ennalta laadittua poistosuunnitelmaa.

Suunnitelman mukaiset poistot on laskettu aineettomien ja aineellisten hyödykkeiden hankintamenoista arvioidun taloudellisen käyttöiän mukaan. Kuntayhtymän poistotason poikkeama johtuu siitä, että poistot ovat normaalia tasoa pienemmät, koska valtion koulujen kunnallistamisen yhteydessä valtio luovutti kuntayhtymälle korvauksetta koulurakennukset, joista ei voida tehdä suunnitelmanmukaisia poistoja. Hallitus hyväksyi 28.4.2020 § 48 hallinto- ja koulurakennuksille sekä korjaussuunnitelman mukaisille investoinneille uuden poistoajan 10–30 vuodelle siten, että se vastaa kirjanpitolautakunnan ohjetta hyödykkeen taloudellisesta pitoajasta sekä huomioi rakennus- ja korjaushankkeen teknisen käyttöiän.

Poistoajat ja niitä vastaavat vuotuiset poistoprosentit sekä poistomenetelmät ovat:

| | |
|---|-----------------|
| Aineettomat hyödykkeet | Tasapoisto |
| • Kehittämismenot | 2–5 vuotta |
| • Aineettomat oikeudet | 5–20 vuotta. |
| Muut pitkävaikutteiset menot | |
| • ATK-ohjelmistot | 2–5 vuotta |
| • Muut pitkävaikutteiset menot | 2–10 vuotta. |
| Aineelliset hyödykkeet | |
| • Maa- ja vesialueet | ei poistoaikaa |
| • Rakennukset ja rakennelmat | 10–30 vuotta. |
| Kiinteät rakenteet ja laitteet | |
| • Kiinteät nosto- ja siirtolaitteet | 10–15 vuotta |
| • Muut kiinteät laitteet, koneet ja rakenteet | 5–10 vuotta. |
| Koneet ja kalusto | |
| • Muut kuljetusvälineet | 4–7 vuotta |
| • Muut liikkuvat työkoneet | 5–10 vuotta |
| • Muut raskaat koneet | 10–15 vuotta |
| • Muut kevyet koneet | 5–10 vuotta |
| • ATK-laitteet | 3–5 vuotta |
| • Muut laitteet ja kalusteet | 3–5 vuotta. |
| Pysyvien vastaavien sijoitukset | |
| 1. Osakkeet ja osuudet | ei poistoaikaa. |

Projektivaroin hankittu kalusto käsitellään kertapoistona silloin, kun hankintaan on saatu 100 % rahoitusosuus. Käyttöomaisuushankinnat, joiden hankintameno on alle 10 000 € ilman arvonlisäveroa kirjataan vuosikuluksi

6.1.2 Kuntayhtymäkonsernia koskevat arvostusperiaatteet ja -menetelmät sekä jaksotusperiaatteet ja -menetelmät

Konsernitilinpäätöksen laajuus

Konsernituloslaskelmaan, konsernitaseeseen ja konsernin rahoituslaskelmaan on yhdistetty kaikki kuntayhtymäkonserniin kuuluvat tytäryhteisöt.

Sisäiset liiketapahtumat ja sisäiset katteet

Konserniyhteisöjen väliset sisäiset tuotot ja kulut, sisäinen voitonjako, keskinäiset saamiset ja velat sekä sisäiset katteet on eliminoitu konsernitilinpäätöksessä. Olennaiset pysyviin vastaviin sisältyvät sisäiset katteet on eliminoitu.

Poistoero ja vapaaehtoiset varaukset

Poistoerot ja vapaaehtoiset varaukset on käsitelty KILA:n yleisohjeen (v. 2016) mukaisesti. Kuntayhtymän osalta poistoero ja vapaaehtoiset varaukset on merkitty konsernitilinpäätöksessä oman pääoman ryhmään jaettuna edellisten tilikausien yli-/alijäämiin ja niiden muutos tilikauden tuloslaskelmaan.

Keskinäisen omistuksen eliminointi

Tytäryhteisöt on yhdistetty kuntien ja kuntayhtymien konsernitilinpäätöksen laadintaa koskevien ohjeiden mukaisesti. Tytäryhteisöinä käsiteltyjen alakonsernien tilinpäätökset on laadittu hankintamenomenetelmällä.

Suunnitelmapoistojen oikaisu

Konsernitilinpäätökseen yhdisteltävien yhteisöjen tilinpäätökset on muutettu vastaamaan kunnassa noudatettavia tilinpäätösperiaatteita.

6.2 Tuloslaskelmaa koskevat liitetiedot

| Toimintatuotot ulkoiset erät | Konserni 2022 | Konserni 2021 | Kuntayhtymä 2022 | Kuntayhtymä 2021 |
|--------------------------------|-------------------|-------------------|-------------------|-------------------|
| Yksikköhintarahoitus | 38 011 831 | 37 414 709 | 38 011 831 | 37 414 709 |
| Muut myyntituotot | 10 550 820 | 9 581 352 | 5 608 251 | 4 917 419 |
| Maksutuotot | 33 599 | 167 874 | 33 599 | 167 874 |
| EU-tuet | 27 399 | 12 618 | 27 399 | 0 |
| Muut tuet ja avustukset | 3 265 363 | 3 802 701 | 3 230 462 | 3 291 736 |
| Muut toimintatuotot | 4 863 141 | 4 547 463 | 4 718 512 | 4 650 937 |
| Toimintatuotot yhteensä | 56 752 154 | 55 526 717 | 51 630 054 | 50 442 675 |

| Pysyvien vastaavien hyödykkeiden luovutusvoitot ja -tappiot | Konserni 2022 | Konserni 2021 | Kuntayhtymä 2022 | Kuntayhtymä 2021 |
|---|---------------|---------------|------------------|------------------|
| Muut toimintatuotot | | | | |
| Muut luovutusvoitot | 319 192 | 0 | 319 192 | 0 |
| <i>Luovutusvoitot yhteensä</i> | 319 192 | 0 | 319 192 | 0 |
| Muut toimintakulut | | | | |
| <i>Luovutustappiot yhteensä</i> | 0 | 0 | 0 | 0 |

| Satunnaisten tuottojen ja kulu- jen erittely | Konserni 2022 | Konserni 2021 | Kuntayhtymä 2022 | Kuntayhtymä 2021 |
|---|---------------|---------------|------------------|------------------|
| Satunnaiset tuotot | | | | |
| Vakuutuskorvauksia | 326 | 0 | 326 | 0 |
| Vakuutuskorvaus Kairatie 58 | 0 | 42 273 | 0 | 42 273 |
| <i>Satunnaiset tuotot yhteensä</i> | 326 | 42 273 | 326 | 42 273 |

| Erittely poistoeron muutoksista | Konserni 2022 | Konserni 2021 | Kuntayhtymä 2022 | Kuntayhtymä 2021 |
|---|---------------|---------------|------------------|------------------|
| Investointivaraukseen liittyvä poistoeron muutos | 1 442 803 | 1 380 828 | 1 442 803 | 1 380 828 |
| Suunnitelman mukaisten poistojen ja verotuspoistojen erotus (- tai +) | 0 | 0 | 0 | 0 |
| <i>Poistoeron muutokset yhteensä</i> | 1 442 803 | 1 380 828 | 1 442 803 | 1 380 828 |

6.3 Taseen liitetiedot

6.3.1 Taseen vastaavia koskevat liitetiedot

Aineettomat ja aineelliset hyödykkeet, kuntayhtymä

| Aineettomat ja aineelliset hyödykkeet | AINEETTOMAT HYÖDYKKEET Aineettomat oikeudet | AINEETTOMAT HYÖDYKKEET Muut pitkävaikutteiset menot | AINEETTOMAT HYÖDYKKEET Yhteensä | AINEELLISET HYÖDYKKEET Maa- ja vesialueet | AINEELLISET HYÖDYKKEET Rakennukset | AINEELLISET HYÖDYKKEET Kiinteät rakenteet ja laitteet | AINEELLISET HYÖDYKKEET Koneet ja kalusto | AINEELLISET HYÖDYKKEET Keskeneräiset hyödykkeet | AINEELLISET HYÖDYKKEET Yhteensä |
|---------------------------------------|--|--|------------------------------------|--|---------------------------------------|--|---|--|------------------------------------|
| Poistamaton hankintameno 1.1. | 48 248 | 79 706 | 127 954 | 1 082 300 | 53 876 929 | 159 370 | 3 959 772 | 481 898 | 59 560 268 |
| Lisäykset tilikauden aikana | | 16 171 | 16 171 | | 758 604 | 42 500 | 3 070 044 | 521 566 | 4 392 714 |
| Rahoitusosuudet tilikaudella | | | | | | | -569 475 | -128 798 | -698 273 |
| Vähennykset tilikauden aikana | | | | | | | -17 629 | | -17 629 |
| Siirrot erien välillä | -48 248 | 291 076 | 242 828 | | | -72 933 | 72 933 | -242 828 | -242 828 |
| Tilikauden poisto | | -89 613 | -89 613 | | -2 966 397 | -16 431 | -930 530 | | -3 913 357 |
| Arvonlennukset ja niiden palautukset | | | | | | | | | |
| Aktivoidut korkomenot | | | | | | | | | |
| Poistamaton hankintameno 31.12. | | | | | | | | | |
| Arvonkorotukset | | | | | | | | | |
| Kirjanpitoarvo 31.12. | 0 | 297 340 | 297 340 | 1 082 300 | 51 669 136 | 111 444 | 5 585 115 | 456 723 | 58 904 716 |
| Olelliset lisäpoistot | | | | | | | | | |

| Pysyvien vastaavien sijoitukset | OSAKKEET Konserniyhtiöt | OSAKKEET Omistusyht. yhteisöt | OSAKKEET Kuntayhtymäosuudet | OSAKKEET Muut osakkeet ja osuudet | OSAKKEET JA OSUUDET Yhteensä |
|---------------------------------|----------------------------|----------------------------------|--------------------------------|--------------------------------------|---------------------------------|
| Hankintameno 1.1. | 0 | | | 1 212 504 | 1 212 504 |
| Lisäykset | | | | 18 832 | 18 832 |
| Vähennykset | | | | | |
| Siirrot erien välillä | 1 196 979 | | | -1 196 979 | |
| Hankintameno 31.12. | 1 196 979 | | | 34 357 | 1 231 336 |
| Arvonlennukset | | | | | |
| Arvonkorotukset | | | | | |
| Kirjanpitoarvo 31.12. | 1 196 979 | | | 34 357 | 1 231 336 |

| Maa- ja vesialueet -erittely | Konserni 2022 | Konserni 2021 | Kuntayhtymä 2022 | Kuntayhtymä 2021 |
|------------------------------------|------------------|------------------|---------------------|---------------------|
| Kiinteistöjen liittymismaksut | 11 644 | 11 644 | 11 644 | 11 644 |
| Muut maa- ja vesialueet | 1 666 816 | 1 666 816 | 1 666 816 | 1 666 816 |
| Lisäykset 2017 | 1 003 840 | 1 003 840 | 1 003 840 | 1 003 840 |
| Vähennykset 2020 | -1 600 000 | -1 600 000 | -1 600 000 | -1 600 000 |
| Lisäykset 2021 | 124 800 | 124 800 | 0 | 0 |
| Maa- ja vesialueet yhteensä | 1 207 100 | 1 207 100 | 1 082 300 | 1 082 300 |

| Tytäryhteisöt, kuntayhtymäosuudet ja osakkuusyhteisöt | Y-tunnus | Kuntayhtymän omistusosuus | Kuntakonsernin osuus omasta pääomasta (1000€) | Kuntakonsernin osuus vieraasta pääomasta (1000€) | Kuntakonsernin osuus tilikauden voitosta/tappiosta (1000€) |
|---|-----------|---------------------------|---|--|--|
| Tytäryhteisöt | | | | | |
| Santasport Finland-konserni | 2640679-7 | 100% | 406 | 7 788 | 258 |
| REDU Edu Oy | 2988522-8 | 100% | 182 | 349 | 127 |
| Yhteensä | | | 588 | 8 137 | 385 |

| Saamiset | Pitkäaikaiset 2022 | Lyhytaikaiset 2022 | Pitkäaikaiset 2021 | Lyhytaikaiset 2021 |
|----------------------------------|-----------------------|-----------------------|-----------------------|-----------------------|
| Saamiset tytäryhteisöiltä | | | | |
| Myyntisaamiset | 0 | 398 082 | 0 | 242 350 |
| Siirtosaamiset | 1 018 152 | 254 538 | 1 272 690 | 254 538 |
| Saamiset yhteensä | 1 018 152 | 652 620 | 1 272 690 | 499 888 |

| Siirtosaamisiin sisältyvät olennaiset erät | Konserni 2022 | Konserni 2021 | Kuntayhtymä 2022 | Kuntayhtymä 2021 |
|--|------------------|------------------|---------------------|---------------------|
| Pitkäaikaiset siirtosaamiset | | | | |
| Muut siirtosaamiset | 0 | 0 | 1 018 152 | 1 272 690 |
| <i>Pitkäaikaiset siirtosaamiset yhteensä</i> | 0 | 0 | 1 018 152 | 1 272 690 |
| Lyhytaikaiset siirtosaamiset | | | | |
| Tulojäämät | | | | |
| Kelan korvaus työterveyshuollosta | 125 609 | 134 373 | 111 130 | 120 000 |
| EU-tuet ja avustukset | 196 521 | 2 252 150 | 196 521 | 2 252 150 |
| Muut tulojäämät | 1 326 919 | 557 594 | 1 540 950 | 722 582 |
| <i>Lyhytaikaiset siirtosaamiset yhteensä</i> | 1 649 049 | 2 944 117 | 1 848 601 | 3 094 732 |

6.3.1 Taseen vastattavia koskevat liitetiedot

| Oman pääoman erittely | Konserni 2022 | Konserni 2021 | Kuntayhtymä 2022 | Kuntayhtymä 2021 |
|--|-------------------|-------------------|---------------------|---------------------|
| Peruspääoma 1.1. | 3 068 813 | 3 068 813 | 3 068 813 | 3 068 813 |
| Lisäykset | 0 | 0 | 0 | 0 |
| Vähennykset | 0 | 0 | 0 | 0 |
| Peruspääoma 31.12. | 3 068 813 | 3 068 813 | 3 068 813 | 3 068 813 |
| Muut omat rahastot | | | | |
| Sijoituspääomarahasto 1.1. | 3 387 662 | 3 387 662 | 3 387 662 | 3 387 662 |
| Lisäykset | 0 | 0 | 0 | 0 |
| Vähennykset | 0 | 0 | 0 | 0 |
| Sijoituspääomarahasto 31.12. | 3 387 662 | 3 387 662 | 3 387 662 | 3 387 662 |
| Toimintarahasto 1.1. | 15 944 929 | 16 940 192 | 15 944 929 | 16 940 192 |
| Siirrot rahastoon | 0 | 0 | 0 | 0 |
| Siirrot rahastosta | -730 707 | -995 263 | -730 707 | -995 263 |
| Toimintarahasto 31.12. | 15 214 222 | 15 944 929 | 15 214 222 | 15 944 929 |
| Investointirahasto 1.1. | 608 444 | 1 201 342 | 608 444 | 1 201 342 |
| Siirrot rahastoon | 663 400 | 598 444 | 663 400 | 598 444 |
| Siirrot rahastosta | -608 444 | -1 191 342 | -608 444 | -1 191 342 |
| Investointirahasto 31.12. | 663 400 | 608 444 | 663 400 | 608 444 |
| Muut omat rahastot yhteensä | 19 265 284 | 19 941 036 | 19 265 284 | 19 941 036 |
| Edellisten tilikausien ylijäämä 1.1. | 32 722 876 | 32 722 876 | 8 856 721 | 8 856 721 |
| Lisäykset | 11 831 | 0 | 11 831 | 0 |
| Vähennykset | -411 831 | 0 | 0 | 0 |
| Edellisten tilikausien ylijäämä 31.12. | 32 322 876 | 32 722 876 | 8 868 552 | 8 856 721 |
| Tilikauden ylijäämä/alijäämä | -456 306 | -411 831 | 0 | 0 |
| Oma pääoma yhteensä | 54 200 667 | 55 320 894 | 31 202 650 | 31 866 570 |

| Erittely peruspääoman ja sijoitusrahaston jakaantumisesta | Jäsenkunnan osuus peruspääomasta | Jäsenkunnan osuus sijoituspääomarahastosta |
|---|----------------------------------|--|
| Rovaniemi | 1 994 729 | 1 156 995 |
| Kittilä | 255 325 | 0 |
| Ranua | 215 738 | 0 |
| Sodankylä | 311 485 | 97 241 |
| Kemijärvi | 291 537 | 1 903 426 |
| Kolari | 0 | 230 000 |
| Pääoma yhteensä | 3 068 813 | 3 387 662 |

| Erittely poistoerosta | Kuntayhtymä 2022 | Kuntayhtymä 2021 |
|--|---------------------|---------------------|
| Poistoero 1.1. | 24 448 281 | 23 808 944 |
| Lisäykset | | 639 337 |
| Vähennykset | -841 359 | 0 |
| Poistoero 31.12. | 23 606 922 | 24 448 281 |
| Investointivaraukseen liittyvä poistoero yhteensä | 23 606 922 | 24 448 281 |

| Velat tytäryhteisöille | Pitkäaikainen 2022 | Lyhytaikainen 2022 | Pitkäaikainen 2021 | Lyhytaikainen 2021 |
|------------------------|-----------------------|-----------------------|-----------------------|-----------------------|
| Saadut ennakot | 0 | 0 | 0 | 0 |
| Ostovelat | 0 | 157 833 | 0 | 351 959 |
| Muut velat | 0 | 0 | 0 | 0 |
| Siirtovelat | 0 | 0 | 0 | 0 |
| Yhteensä | 0 | 157 833 | 0 | 351 959 |

| Muiden velkojen erittely | Konserni 2022 | Konserni 2021 | Kuntayhtymä 2022 | Kuntayhtymä 2021 |
|----------------------------|------------------|------------------|---------------------|---------------------|
| Muut velat | | | | |
| Liittymismaksut | 0 | 0 | 0 | 0 |
| Muut velat | 670 567 | 73 162 | 556 251 | 0 |
| Muut velat yhteensä | 670 567 | 73 162 | 556 251 | 0 |

| Siirtovelkoihin sisältyvät olennaiset erät | Konserni 2022 | Konserni 2021 | Kuntayhtymä 2022 | Kuntayhtymä 2021 |
|---|------------------|------------------|---------------------|---------------------|
| Lyhytaikaiset siirtovelat | | | | |
| Tuloennakot | | | | |
| Menojäämät | | | | |
| Lomapalkkavelan ja henkilösivukulujen jaksotukset | 2 705 005 | 2 708 389 | 2 352 523 | 2 368 810 |
| Muut palkkojen ja henkilösivukulujen jaksotukset | 143 383 | 11 290 | 80 583 | |
| Korkojaksotukset | 35 437 | 16 487 | 35 437 | 16 487 |
| Muut menojäämät | 501 293 | 615 576 | 501 201 | 613 609 |
| Lyhytaikaiset siirtovelat yhteensä | 3 385 118 | 3 351 742 | 2 969 744 | 2 998 905 |
| Siirtovelat yhteensä | 3 385 118 | 3 351 742 | 2 969 744 | 2 998 905 |

6.4 Vakuuksia, vastuusitoumuksia ja taseen ulkopuolisia järjestelyjä koskevat liitetiedot

| Vuokravastuut | Konserni 2022 | Konserni 2021 | Kuntayhtymä 2022 | Kuntayhtymä 2021 |
|--|------------------|------------------|---------------------|---------------------|
| Vuokravastuut yhteensä | 1 116 825 | 1 141 330 | 1 074 836 | 1 083 403 |
| - siitä seuraavalla tilikaudella maksettava osuus | 597 724 | 557 614 | 571 881 | 518 062 |
| - siitä sopimukseen sisältyvät lunastusveloitteet* | 0 | 0 | 0 | 0 |

*Leasingsopimukseen ei sisälly olennaisia irtisanomis- ja lunastusehdon mukaisia vastuuta

| ALV palautusvastuu | | | |
|-------------------------------|---------------------------------|----------------------------|----------------------------|
| Investoinnin valmistumisvuosi | Tarkistusvastuun päättymisvuosi | Palautusvastuun määrä 2022 | Palautusvastuun määrä 2021 |
| 2013 | 2022 | 38 194 | 74 489 |
| 2014 | 2023 | 22 769 | 33 105 |
| 2015 | 2024 | 444 485 | 592 647 |
| 2016 | 2025 | 72 193 | 90 242 |
| 2017 | 2026 | 1 510 531 | 1 844 847 |
| 2018 | 2027 | 188 664 | 220 550 |
| 2019 | 2028 | 387 709 | 443 709 |
| 2020 | 2029 | 114 343 | 130 447 |
| 2021 | 2030 | 115 283 | 128 522 |
| 2022 | 2031 | 97 457 | |
| | Yhteensä | 2 991 627 | 3 558 559 |

6.5 Henkilöstöä, tilintarkastajan palkkioita ja intressitahotapahtumia koskevat liitetiedot

| Henkilöstön lukumäärä 31.12. | 2022 | 2021 |
|--|------------|------------|
| Sisäiset palvelut | 362 | 403 |
| Lapin Koulutuskeskus Redu | 55 | 57 |
| Lapin Urheiluopisto | 94 | 65 |
| Rovaniemen koulutuskuntayhtymä yhteensä | 511 | 525 |

| Henkilöstökulut | 2022 | 2021 |
|--|--------------------|--------------------|
| Koulutuskuntayhtymä | | |
| Palkat ja palkkiot | -23 890 664 | -23 120 523 |
| Eläkekulut | -4 701 902 | -4 761 855 |
| Muut henkilösivukulut | -656 207 | -687 650 |
| Henkilöstökorvaukset | 269 407 | 275 661 |
| Yhteensä tuloslaskelman mukaan | -28 979 366 | -28 294 368 |
| | | |
| Henkilöstökuluja aktivoitu aineettomiin ja aineellisiin hyödykkeisiin | -18 983 | -30 627 |
| | | |
| Henkilöstökulut yhteensä | -28 998 349 | -28 324 995 |

| Luottamushenkilömaksut | 2022 | 2021 |
|--|--------------|--------------|
| Keskustan Lapin piiri ry | 585 | 1 267 |
| Keskustan Kolarin kunnallisjärjestö ry | 0 | 53 |
| Kolarin Sosiaalidemokraattien työväenyhdistys | 332 | 329 |
| Lapin Kokoomus ry | 263 | 263 |
| Lapin Sosiaalidemokraattinen Piiri ry | 440 | 650 |
| Lapin vihreät ry | 288 | 325 |
| Perussuomalaisten Lapin piiri | 120 | 95 |
| Rovaniemen Kokoomuksen kunnallisjärjestö | 0 | 203 |
| Suomen kristillisdemokraatit | 0 | 15 |
| Vasemmistoliiton Kemijärven kunnallisjärjestö ry | 105 | 105 |
| Vasemmistoliiton Lapin Piiri ry | 0 | 200 |
| Vasemmistoliiton Rovaniemen kunnallisjärjestö ry | 230 | 300 |
| Yhteensä | 2 362 | 3 803 |

| Tilintarkastajan palkkiot | 2022 | 2021 |
|---|---------------|---------------|
| Tilintarkastuspalkkiot | 15 808 | 12 608 |
| Muut tilintarkastajalle kuuluvat tehtävät | 0 | 4 970 |
| Tarkastuslautakunnan avustaminen | 6 545 | 7 200 |
| Muut palkkiot | 1 505 | 33 124 |
| Palkkiot yhteensä | 23 858 | 57 902 |

6.6 Muut eriytetyt laskelmat

Yleisohje kunnan ja kuntayhtymän tilinpäätöksen ja toimintakertomuksen laatimisesta kappaleessa Muut eriytetyt laskelmat todetaan, että muita eriytettyjä laskelmia voivat olla esimerkiksi kilpailulain 30d §:n edellyttämä tuloslaskelma kunnan taloudellisesta toiminnasta, joka tapahtuu kilpailutilanteessa markkinoilla. Kilpailulain edellyttämän tuloslaskelman yhteydessä esitetään myös lain edellyttämä kuvaus kustannuslaskennan periaatteista.

Kuntayhtymän myyntiä ja palvelun tuottamiseen liittyviä kustannuksia tytäryhtiöille (Santasport Finland Oy ja REDU Edu Oy) seurataan kirjanpidossa omalla erillisellä kustannuspaikkatunnisteella. Kustannuslaskennan periaatteena on ollut sovelletusti kustannusvoittolisämennettelmä, jonka pohjana palvelun tuottamisen aiheuttamiin kustannuksiin on lisätty voittolisämarginaali.

Maksullinen palvelutoiminta, myynti tytäryhtiöille

| Tuloslaskelma, € | Toteuma 2022 | Toteuma 2021 |
|---------------------------------|-----------------|-----------------|
| TOIMINTATUOTOT | 426 464 | 365 049 |
| Henkilöstökulut | -227 034 | -179 744 |
| Palvelujen ostot | -39 731 | -30 669 |
| Aineet, tarvikkeet ja tavarat | -66 117 | -96 551 |
| Vuokrat | 0 | -16 961 |
| Sisäiset vuokrat | 0 | -12 000 |
| Muut toimintakulut | -17 688 | 623 |
| TOIMINTAKULUT | -350 570 | -335 302 |
| TOIMINTAKATE | 75 894 | 29 747 |
| Rahoitustuotot ja -kulut | 0 | 0 |
| VUOSIKATE | 75 894 | 29 747 |
| Poistot ja arvonalentumiset | 0 | -2 153 |
| TILIKAUDEN YLI-/ALIJÄÄMÄ | 75 894 | 27 594 |



Versio 1.0

7 TILINPÄÄTÖKSEN ALLEKIRJOITUS JA TILINPÄÄTÖSMERKINTÄ

Tilinpäätöksen 2022 allekirjoittaminen

Rovaniemi ____.____.2023

Tilinpäätösmerkintä

Suoritetusta tilintarkastuksesta on tänään annettu kertomus.

KPMG Oy Ab

_____.____.2023

Juha Väärälä KHT, JHT

LIITE 1 Määrällisten mittareiden selosteet

Ammatillinen koulutus (VOS):

- **Opiskelijavolyymia (perusrahoitus)** mitataan sekä absoluuttisena opiskelijamääränä (henkilömäärä) että keskimääräisinä opiskelijavuosina (ov). Opiskelijavuosi on valittu talousarviossa sitovaksi tavoitteeksi, koska opiskelijavuosi on myös VOS-perusrahoituksen laskennassa käytetty luku ja se kertoo toimintavuoden keskimääräisen volyymin. Opiskelijavuosien määrän perusteella jaetaan 70 % ammatillisen koulutuksen VOS-rahoituksesta. Opiskelijavuosivolyymitavoite on asetettu talousarvioissa vain kokonaismäärälle. Toimintakertomuksen opiskelijavuosien raportoinnissa on lisäksi eritelty opiskelijavuodet myös tutkinto- ja koulutustyypeittäin eriteltynä, jotta nähdään koulutus- ja tutkintotyyppien väliset muutokset. Rahoituksen laskennassa kun käytetään eri kertoimia mm. tutkintotyyppin mukaan. Esim. perustutkintokoulutuksissa kerroin on suurempi kuin ammatti- ja erikoisammattitutkintokoulutuksissa.

Opiskelijavuoden laskenta: 1 opiskelijavuosi on 365 opiskelijan opiskelupäivää. Opiskelijavuosimittariin lasketaan kaikkien VOS-rahoituksella olevien opiskelijoiden opiskelijavuodet yhteen (summa) kalenterivuoden alusta alkaen.

Rahoituslainsäädön mukaisesti opiskelijapäiviksi voidaan laskea vain ne päivät, jolloin opiskelijalle on järjestetty ohjattua opetusta tai opiskelua oppilaitoksen oppimisympäristöissä tai hän on ollut työpaikalla järjestettävässä koulutuksessa. Oppilaitoksen oppimisympäristöissä tapahtuva koulutus voi tapahtua koululla tai verkossa (etäopetus). Opiskelupäiviin lasketaan em. säännön mukaisesti viisi arkipäivää ja lisäksi 2 vapaapäivää kalenteriviikkoa kohden. Opiskelupäiviin lasketaan myös alle neljä viikkoa kestävät vapaajakso. Näitä ovat mm. arkipyhät sekä oppilaitoksen päättämät syys- ja kevätlomatviikot sekä jouluvapaat. Kesällä yli neljä viikkoa kestävä vapaajakso päivinä ei lasketa opiskelijapäiviin. Opiskelupäiviä ei lasketa myöskään, jos opiskelija on keskeyttänyt opiskelun keskeytysjakson ajalta.

Toimintavuoden 2022 yhtymähallituksen päätöksellä 17.11.2022 muutettu opiskelijavuositavoite on sama, kuin OKM:n rahoituksen suoritepäätöksen (VN/27041/2021) mukainen 3 190 opiskelijavuositavoite.

Opiskelijavuosi kertoo keskimääräisen opiskelijavolyymin – ei opiskelijoiden lukumäärää. Opiskelijavuosilaskennassa yksi opiskelija kerryttää 0,7–0,8 opiskelijavuotta/kalenterivuosi, mikäli opiskelu on kestänyt koko kalenterivuoden. Aloittava ja päättävä opiskelija kerryttää vain sen verran, kun opiskelupäivä on kalenterivuonna. Esim. jos aloitusvuonna opiskelu alkaa elokuussa, kertyy opiskelijavuosia 0,4 ov. Samoin valmistumisvuonna, jos valmistuminen ajoittuu toukokuulle, kertymä on vain 0,4 opiskelijavuotta (5/12 ov). Todellinen opiskelijamäärä on 1,7–2 kertainen opiskelijavuosimäärään verrattuna tutkintotyyppistä riippuen.

- **Suoritemittareita** ovat suoritettujen tutkinnon osien osaamispisteet ja suoritettut tutkinnot. Talousarvioon toimintavuoden sitoviksi tavoitteiksi on valittu osaamispisteitä/opiskelijavuosi sekä suoritettujen tutkintojen mittarit, koska ammatillisen koulutuksen VOS-suoriterahoitus perustuu sekä osaamispisteisiin että suoritettuihin tutkintoihin. Toteutuneiden osaamispisteiden ja suoritettujen tutkintojen perustella jaetaan 20 % VOS-rahoituksesta. Suoritemittareissa on mukana vain tutkintokoulutus, koska valmentavien koulutusten osalta rahoitus määräytyy vain opiskelijavuosien perusteella. Suoritemittari on esitetty erikseen perustutkintokoulutuksen ja erikseen ammatti- ja erikoisammattitutkintokoulutusten osalta.
 - o **Osaamispiste (osp)** on ammatillisen koulutuksen tutkintojen ja koulutuksien ja niiden osien mitoituspiste. Ammatillinen perustutkinto on laajuudeltaan 180 osp ja ammatti- tai erikoisammattitunto on laajuudeltaan tutkinnosta riippuen 150–210 osp. Osaamispistettä ei voida suoraan muuttaa ajaksi (tunneiksi/päiviksi/viikoiksi), sillä kyseessä on osaamisen laadullinen mitoitussyksikkö. Opiskelija voi

saavuttaa tutkinnon perusteissa säädetyn osaamisen hyvinkin erimittaisessa ajassa. Kun opiskelija esim. suorittaa eli osoittaa näytössä tai mulla tavalla 30 osp:n tutkinnon osan osaamisen ja hänen osaaminen on arvioitu olevan vähintään tyydyttävällä tasolla (perustutkinnot) tai hyväksyttävällä tasolla (ammatti- ja erikoisammattitutkinnot) se kerryttää REDUn osaamispistesummaa tuolla 30 osp:lla. Osaamispisteitä ei kerry niiden tutkinnon osien osalta, jotka tunnustetaan osaksi tutkintoa suoraan toisessa ammatillisessa oppilaitoksessa tai lukiossa suoritettujen tutkinnon osien tai lukio-opintojen perusteella. Osaamispisteitä ei myöskään kerry, jos tutkinnon osan suorittaminen jää kesken tai näytöstä tai muusta osaamisen osoittamisesta saa hylätyn arvosanan.

Laajennetussa oppisopimuskoulutuksessa osaamispisteiden kirjaaminen tapahtuu hankintakoulutuksen toteuttajan toimesta, joten ne eivät näy REDUn omassa mittarilaskennassa. Ne siirtyvät REDUn osaamispisteiksi hankintakoulutuksen toteuttajalta suoraan OKM:lle, kun lasketaan tulevien vuosien rahoitusta seuraavan vuoden syksyllä. Samaan tapaan REDUn toisille koulutuksen järjestäjille myymän oppisopimuskoulutuksen suoritteet eivät näy tässä laskennassa, sillä niitä eri lasketa REDUn suoritteiksi.

- **Osaamispisteet/opiskelijavuosi** on suhdeluku eli suoritusnopeusmittari, joka kertoo, kuinka monta osaamispistettä suoritetaan keskimäärin yhden opiskelijavuoden (ajan) aikana.

Jos perustutkinto, jonka laajuus on 180 osp, tutkinto suoritetaan 3 lukuvuodessa (30 kuukaudessa eli n. 2,5 ov:ssa), suoritusnopeus on 72 osp/ov. Jos perustutkinnon suorittamiseen käytetään 4 lukuvuotta (41 kk eli 3,4 ov), kuten esim. yleinen ammatillukion suoritus aika, (41 kk eli 3,4 ov), suoritusvauhti on hitaampi eli 53 osp/vuosi. Lukion kurseja ei lasketa osaamispisteisiin kuin vain siltä osin, kuin niillä korvataan (tunnustetaan) ammatilliseen tutkintoon sisältyviä yhteisiä ja valinnaisia tutkinnon osia.

Ammattitutkinto voi olla laajuudeltaan 120, 150 tai 180 osaamispistettä ja erikoisammattitutkinto 160, 180 tai 210 osaamispistettä. Jos opiskelija suorittaa 150 osaamispisteen ammattitutkinnon 1,5 vuodessa (15 kk eli 1,2 ov), suoritusnopeus on 125 osp/ov.

- **Valmistuneet opiskelija** kuvaa kuinka monta opiskelijaa on saanut toimintavuoden aikana päätökseen henkilökohtaisessa osaamisen kehittämissuunnitelmassa (HOKS) olleen tutkintokoulutuksen. Tutkintokoulutuksissa HOKS:n tavoitteena voi olla suorittaa joko koko tutkinto (suoritetut tutkinnot) tai yksi tai useampia tutkinnon osia (osatutkinto). Erityisesti ammattitaitoa ja osaamista täydentävien aikuisopiskelijoiden on HOKS:n tavoitteena yksi tai muutama tutkinnon osa (osatutkintotavoite) koko tutkinnon sijaan ja tämä näkyy tuloksissa mm. siten että ammatti- ja erikoisammattitutkintokoulutuksissa osatutkinnon suorittaneiden osuus on suurempi.
- **Suoritetut tutkinnot** on summa toimintavuoden aikana REDUssa kokonaan suoritetuista ammatillista perustutkinnoista, ammattitutkinnoista ja erikoisammattitutkinnoista.
- **Suoritetut osatutkinnot** on summa toimintavuoden aikana tutkintokoulutuksissa henkilökohtaisen ammatillisen tutkinnon osan tai osien tavoitteen saavuttaneista.

- **Vaikuttavuusmittarien** osalta ja toimintavuoden sitova tavoite on asetettu vain opiskelijatytytyvyyden osalta. Vaikuttavuusrahoitus määräytyy tämän lisäksi myös opiskelijoiden sijoittumisen perusteella, mutta sitä ei ole valittu talousarviossa kalenterivuoden sitovaksi tavoitteeksi ja mittariksi, koska toimintavuoden 2021 aikana valmistuneiden sijoittumistiedon kerää Tilastokeskus vasta vuoden 2022 lopun tilanteen mukaisena ja tieto siitä saadaan vasta vuonna 2023.

- **Opiskelijatytyväisyys** eli tutkintokoulutusten opiskelijapalaute (ent. amispalaute) mittariin lasketaan erikseen aloitus- ja päättökyselyjen rahoitukseen vaikuttavat kysymysten keskiarvot. Aloituskyselyssä tutkintokoulutuksen opiskelijoilta kysytään aloituspalautetta HOKS:n 1. vaiheen hyväksymisen jälkeen eli opiskelun alussa ja päättökyselyssä, kun opiskelija on saanut HOKS:ssa tavoitteena olevat opinnot suoritettua eli opiskelija on valmistumassa tutkintoon tai tavoitteena olevaan osatutkintoon.
- Kyselyissä on käytössä valtakunnalliset Opetus- ja kulttuuriministeriön asetuksella 415/2018 säädetyt kyselyt ja kysymykset. Aloituskyselyssä on 4 ja päättökyselyssä 12 rahoitukseen vaikuttavaa kysymystä, joihin opiskelija vastaa asteikolla 1–5. Mittareihin lasketaan näiden rahoituskysymysten kaikkien kyselyyn vastanneiden vastausten keskiarvo. Kyselyt yhteensä on laskettu vastaajamäärien ja rahoituskysymysten määrien suhteessa painotetusti. Aloituskyselyn painoarvo rahoituksessa on $\frac{1}{4}$ ja päättökyselyn $\frac{3}{4}$. Lisäksi yhteensä-keskiarvon laskennassa huomioidaan kyselyjen vastausmäärät.
- **Tutkintokoulutusten opiskelijapalautteen vastausprosentti** kertoo, kuinka monta prosenttia aloittaneista ja päättäneistä opiskelijoista on vastannut kyselyyn. Jokainen annettu palaute vaikuttaa positiivisesti vaikuttavuusrahoituksen laskennassa. Vain annetut palautteet vaikuttavat rahoituksen laskentaan. Vastaamatta jäänyt palaute antaa 0 pistettä, kun annettu aloituspalaute antaa 4–20 pistettä ja päättöpalaute 12–60 pistettä sen mukaan, miten opiskelija on vastannut kyselyn rahoituksen vaikuttavien kysymysten kysymyksiin. Vastaus yhteen kysymykseen antaa yhden pisteen, vastaus kahteen kysymykseen antaa kaksi pistettä jne. Annettujen palautteiden pisteet summataan ja pisteiden mukaan lasketaan koulutuksen järjestäjälle rahoituksen laskennassa.

Vapaa sivistystyö (VST):

- **Kokonaistuntimäärä** on summa Lapin kesäyliopiston kalenterivuoden aikana järjestämistä opetustuntien määrästä. Sisältää myös ne tunnit, joihin ei ole saatu valtionosuusrahoitusta.
- **Valtionosuustunnit** on summa Lapin kesäyliopiston kalenterivuoden aikana järjestämistä opetustunneista, johon on saatu vapaan sivistystyön rahoituksen mukaista valtionosuusrahoitusta (VOS).
- **Lyhytkurssivuorokaudet** on summa Santasport Lapin Urheiluopiston liikunnan koulutuskeskustoimintaan osallistuneiden henkilöiden opiskelijavuorokausista. Liikunnan koulutuskeskustoiminnalla tarkoitetaan liikuntaharrastusta, hyvinvointia ja terveyttä edistävää koulutusta koko väestölle sekä liikunnan järjestö- ja seuratoimintaa palvelevaa koulutusta ja valmennustoimintaa.

Henkilöstötyö ja hanketoiminta:

- **Opettajien kelpoisuudesta** on säädetty ammatillisen koulutuksen osalta Opetus- ja kulttuuriministeriön asetuksessa 986/1998. Asetuksessa on säädetty erikseen mm. rehtorin, ammatillisten tutkinnon osien-, yhteisten tutkinnon osien- ja valmentavien koulutuksien opettajien, erityisopettajien ja opinto-ohjaajien kelpoisuusvaatimuksista. Mittarin laskennassa on mukana kaikki kalenterivuoden viimeisenä päivänä REDUn palveluksessa olleet ammatillisen koulutuksen rehtorit, opettajat ja ohjaajat ml. toimialapäälliköt. Mittarin prosenttiluku kertoo, kuinka monta prosenttia palveluksessa em. henkilöistä täytti asetuksen mukaisen pätevyysvaatimuksen kalenterivuoden lopussa. Opettajan tai ohjaajan virkaan voidaan määräaikaista valita ja nimetä henkilö, mikäli hakijoiden joukosta ei löydy kelpoisuusvaatimuksen täytyttävää henkilöä, myös henkilö, joka ei täytä em. kelpoisuusvaatimusta.
- **Henkilöstön kehittämiseen käytetty aika** mittari esittää, kuinka monta tuntia henkilökunta on käyttänyt keskimäärin palkallista työaikaan oman osaamisensa kehittämiseen osallistumalla koulutuksiin (h/hlö). Laskennassa ei ole mukana henkilön omana aikana tai esim. opintovapaalla koulutuksiin käyttämä aika.
- **Henkilöstöpalaute**-kysely toteutetaan REDUssa joka toinen vuosi (parilliset vuodet). Mittariin lasketaan kahden kokonaistyytyväisyyskysymyksen: *Olen tyytyväinen omaan työhöni* ja *Voin suositella REDUa työpaikkana muille* -vastaukset. Mittarin prosenttiluku kertoo, kuinka monta prosenttia vastanneista on valinnut kysymyksiin vastausvaihtoehdon *täysin samaa mieltä* tai *jokseenkin samaa mieltä* eli on ollut tyytyväinen. Vuoden 2022 kysely siirtyy keväälle 2023.
- **Kehittämistoiminnan laajuutta** mitataan REDUssa henkilötöyvuosina. Mittari kertoo, kuinka paljon määrällisesti kehittämistyötä on tehty kalenterivuoden aikana kokonaisiksi henkilötöyvuosiksi muutettuna yhteensä. Mittariin lasketaan EU (ESR ja EAKR) -hankkeissa, OKM/OPH-rahoittamissa valtionavustushankkeissa, kansainvälisyys-hankkeissa sekä OKM:n erikseen myöntämällä strategiarahoituksella tehty työ (työtunnit). Tunnit on laskettu erillisrahoituksilla tehdyn työn kehittämistyön erillisestä työaikakirjapidosta.
- **Kehittämistoiminnan suhteellinen osuus tulorahoituksesta** -mittari kertoo, kuinka paljon prosentteina REDUn tulorahoituksesta on erillistä hanke- tai kehittämisrahoitusta suhteessa koko tulorahoitukseen. Koko tulorahoituksella tarkoitetaan tässä mittarissa ulkoista rahoitusta. Kehittämistoiminnan rahoitukseen lasketaan mm. EU (ESR ja EAKR) -hankkeiden, OKM/OPH -valtionavustushankkeiden, kansainvälisyys-hankkeiden ja OKM:n erikseen myöntämä strategiarahoitus sekä myös kehittämiseen käytettävä omarahoitus.