



Rovaniemen koulutuskuntayhtymä

# VUODEN 2024 TALOUSARVION LAADINTAOHJE

**Sisällysluettelo**

1	Yleistä .....	2
2	Talousarvion ja -suunnitelman rakenne .....	3
3	Talousarvion laadintaperusteet ja talouskehykset.....	4
3.1	Rahoitus ja opiskelijavuosimäärät .....	4
3.2	Henkilöstökulujen budjetointi .....	6
3.3	Henkilöstön koulutus ja kehittäminen .....	6
3.4	Kalusto- ja irtaimistohankinnat .....	6
3.5	Maksullinen palvelutoiminta .....	6
3.6	Poistot.....	7
4	Investoinnit.....	7
5	Tulosalueet .....	8
5.1	Sisäiset palvelut .....	8
5.2	Lapin koulutuskeskus REDU.....	8
5.3	Santasport Lapin Urheiluopisto .....	9
6	Konserniyhtiöt .....	9
7	Talousarvion laadinta-aikataulu .....	10

## 1 Yleistä

Ammatillisen koulutuksen järjestämiseen myönnetään rahoitusta opetus- ja kulttuuritoimen rahoituksesta annetun lain (957/2017) ja asetuksen (682/2017) mukaan. Opetus- ja kulttuuriministeriö myöntää ammatillisen koulutuksen järjestämiseen rahoitusta valtion talousarvionmäärärahan ja kuntien rahoitusosuuden rajoissa. Kansallisen hallituksen linjauksista tulee pitkälti riippumaan myös ammatillisen koulutuksen rahoituksen tulevaisuus. Tällä hetkellä valtion rahoituksen kestävyysvaje vaatinee toimenpiteitä, jotka voivat vaikuttaa myös koulutuksen rahoitukseen. Rahoitus jaetaan pääosin laskennallisin perustein. Rahoitus myönnetään suoraan koulutuksenjärjestäjälle, joka päättää sen kohdentamisesta koulutuksen järjestämiseen.

Kuntalaki sisältää määräyksiä kuntayhtymien talouden ohjaussäännöksistä. Säännösten mukaan kuntayhtymälle on hyväksyttävä talousarvio ja kolmea tai useampaa vuotta koskeva taloussuunnitelma. Talousarviovuosi on talousarviosuunnitelman ensimmäinen vuosi.

Talousarvion laadintaohjeessa annetaan tulosalueiden käyttötalousmenoille ja investointitasolle euromääräinen raami. Talousarvion käyttötalousosassa esitetään tulosalueen kaikki toimintatulot ja toimintamenot sisältäen myös sisäiset tulot ja menot ja suunnitelmapoistot ja yhteiset kustannukset. Menot katetaan valtiosuus sekä maksullisen palvelutoiminnan ja muun toiminnan tuloilla. Huomioidaan, että jäsenkunnat eivät osallistu Rovaniemen koulutuskuntayhtymän kustannuksiin.

Kuntayhtymän vuoden 2024 talousarvioesitys laaditaan vahvistetun talousarvioasetelman ja perussopimuksessa edellytetyn aikataulun mukaisesti. Rovaniemen koulutuskuntayhtymän perussopimuksen 15 §:n mukaan kuntayhtymän tulee varata jäsenkunnille tilaisuus esitysten tekemiseen kuntayhtymän toiminnan sopeuttamiseksi jäsenkuntien toiminnallisiin tavoitteisiin ja taloudellisiin mahdollisuuksiin sekä kuntayhtymän toiminnan kehittämiseksi.

Kiinteistöjen kehittämisohjelman sisältö ja aikataulu tarkentuu hankesuunnitelmien edetessä. Merkittävistä kuntayhtymän toimintaan ja talouteen liittyvistä muutoksista ja hankkeista on pyydetty jäsenkuntien lausunnot. Talousarvio ja -suunnitelmaehdotus on toimitettava jäsenkunnille viimeistään lokakuun 31. päivään mennessä ja hyväksytty talousarvio ja -suunnitelma viimeistään joulukuun 31. päivään mennessä.

Talousarvio laaditaan kuntalain, kirjanpitolain ja KILA:n (KTM:n kirjanpitolauslautakunta) kuntajaoston ohjeiden mukaisesti. Suunnitelman mukaiset poistot käsitellään tulosaluekohtaisissa talousarvioissa ja esitetään kuntayhtymän tuloslaskelmassa. Talousarvion ja taloussuunnittelun valmistelussa otetaan huomioon REDUn arvolupaus ja REDU 2030-visio. Syksyllä 2023 tehdään Kuntayhtymän nykyisen strategian arviointi ja päätetään joko strategian päivittämisestä tai kokonaan uudistamisesta. Tavoitteet ja toimenpiteet vuodelle 2024 määritellään osana toiminta- ja taloussuunnitelmaa.

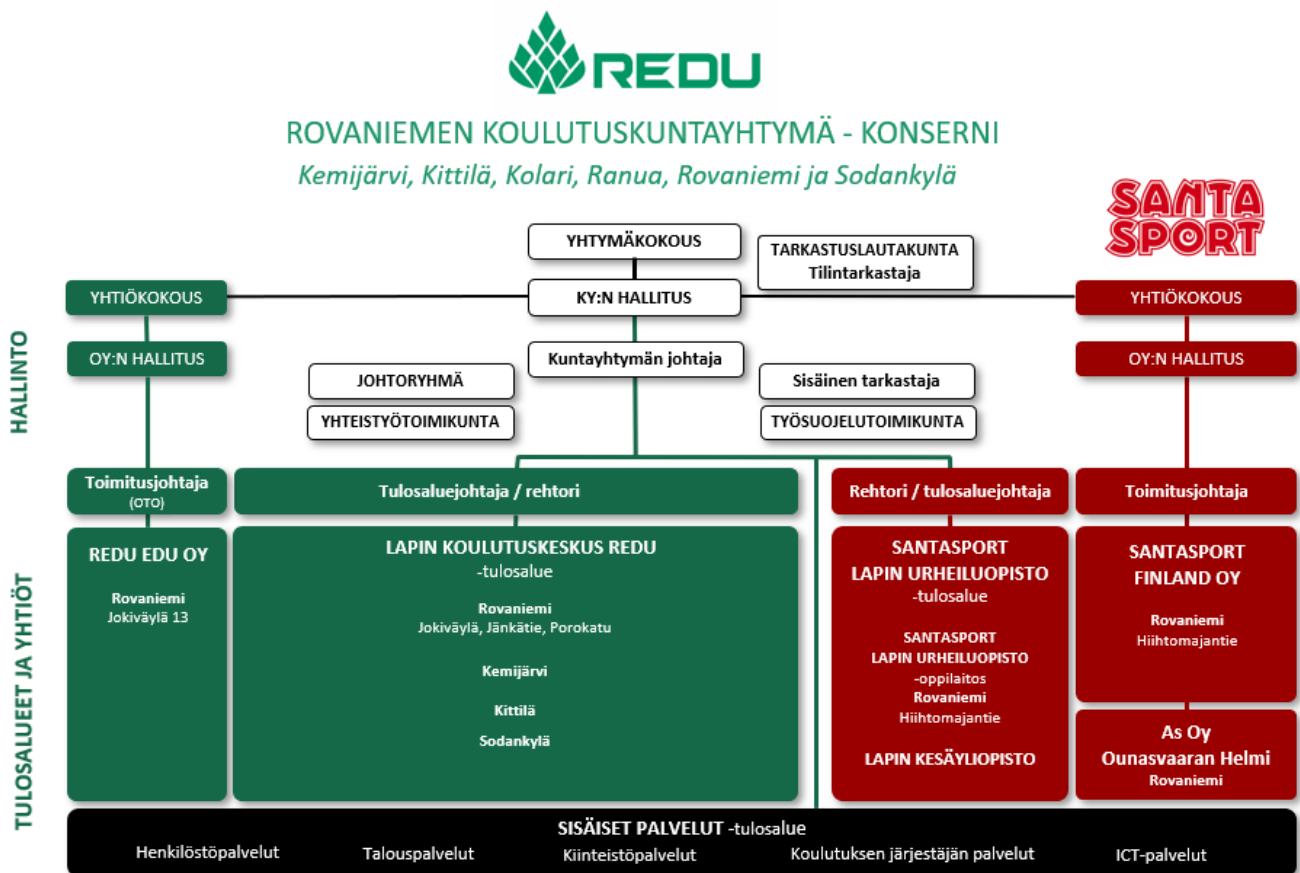
## 2 Talousarvion ja -suunnitelman rakenne

Talousarvion rakenteista on säädetty, että talousarviossa on käyttötalous- ja tuloslaskelmaosat sekä investointi- ja rahoitusosat. Samaa rakennetta noudatetaan taloussuunnitelmassa ja tilinpäätöksessä. Rakenteen avulla kuntayhtymän talous esitetään sekä tuloslaskelman että rahoituksen näkökulmasta.

Talousarvion toiminnalliset tavoitteet osassa esitetään talousarviovuoden 2024 laadulliset ja määrälliset tavoitteet ja painopistealueet perustuen kuntayhtymän strategiaan. Erikseen esitetään sitovat toiminnalliset tavoitteet ja suunnittelukauden 2025–2026 toimintaa ja kehitystä kuvaavat luvut. Kuntayhtymän vuoden 2024 talousarvion laadinta pohjautuu vuoden 2023 talousarvioon ja vuoden 2022 tilinpäätöksen toteumiin.

Koulutuskuntayhtymän käyttötalousosan muodostavat kolme tulosaluetta:

- Lapin koulutuskeskus REDU.
- Santasport Lapin Urheiluopisto.
- Sisäiset palvelut.



Talousarvion laadinta edellyttää tarkkuutta huomioiden valtionosuusrahoituksen koulutuksen lisäksi maksullinen palvelutoiminta. Maksullinen palvelutoiminta sisältää asiakastyötoiminnan, hanketoiminnan sekä myynnin yhtiöille.

Sisäinen palvelutoiminta budjetoidaan tilitasolla alojen sisällä saman suuruisina toisella menoina ja vastaavasti toisella tuloina käyttäen sisäisiä tilejä, jotta koko kuntayhtymän tuloslaskelmaosa täsmää. Talousosassa esitetään käyttötalousosan talouden toimintatulot, toimintamenot, toimintakate ja tilikauden tulos. Talousarvion käyttötalousosa laaditaan kustannuspaikka ja tilitasolla Accuna-järjestelmän budjetointisovellusta käyttäen.

Yhtymäkokous päättää talousarvion sitovuustasosta vuosittain talousarviokäsittelyn yhteydessä. Talousarviossa yhtymäkokous vahvistaa tulosalueille sitovat toiminnalliset ja taloudelliset (toimintakate) tavoitteet. Hallitukseen nähden tulosalueita sitoo talousarvion käyttösuunnitelma.

### **3 Talousarvion laadintaperusteet ja talouskehykset**

Kuntayhtymän vuoden 2024 talousarvion laadinnan pohjana on vuoden 2022 tilinpäätöksen toteuma ja kuluvan vuoden talousarvio. Vuoden 2022 tilinpäätöksen toteuma on 1,5 miljoonaa euroa alijäämäinen. Talousarvio 2023 on laadittu 2,1 miljoonaa euroa alijäämäiseksi. Alijäämä katetaan kuntayhtymän edellisten tilikausien ylijäämällä toimintarahastosta. Toimintarahaston sääntöjen mukaisesti rahaston varoista katetaan tilinpäätöksen yhteydessä mahdollinen alijäämä.

Talousarvio 2024 laadinnan lähtökohtia haastaa tulorahoituksen heikko ennustettavuus, palkkakustannusten keskustasolla jo sovitut korotukset ja yleisten kustannusten nousu. Oman haasteensa tuo EURA-järjestelmän toimimattomuudesta aiheutuvat ongelmat uuden hankekauden käynnistymisessä. TE-palvelut 2024 -uudistus tuo muutoksia työvoimapalveluiden ja koulutuksen järjestäjien yhteistyöhön.

Kuntayhtymän talousarvio suunnitellaan siten, että tuotoilla katetaan arvioidut käyttökulut, rahoituskulut ja poistot. Vuoden 2024 investointitasoon vaikuttaa kiinteistöjen kehittämisohjelman eteneminen, erityinen vaikutus kohdistuu suunnitelmavuosille 2025–2027.

#### **3.1 Rahoitus ja opiskelijavuosimäärät**

Ammatillisen koulutuksen rahoituslainsäädäntö uudistui 1.1.2018 osana ammatillisen koulutuksen kokonaislainsäädäntöuudistusta. Ammatillisen koulutuksen rahoitusjärjestelmän ohjausmekanismilla kannustetaan koulutuksen järjestäjiä tavoitteiden mukaiseen ja tulokselliseen toimintaan. Vuodesta 2020 alkaen rahoitukseen vaikuttaa opiskelijavuosien (perusrahoitus 70 %) lisäksi suoritteet (suoritusrahoitus 20 %) eli opiskelijoiden suorittamien tutkinnon osien osaamispisteet, suorittamat tutkinnot sekä vaikuttavuus (vaikuttavuusrahoitus 10 %) eli opiskelijoiden sijoittuminen työelämään tai jatko-opintoihin sekä opiskelijoiden antama palaute.

## AMMATILLISEN KOULUTUKSEN RAHOITUSJÄRJESTELMÄ

**STRATEGIARAHOITUS**  
(enintään 4 %  
kokonaisrahoituksesta)

**LASKENNALLINEN-  
RAHOITUS**  
(vähintään 96 %  
kokonaisrahoituksesta)



**OPETUS- JA KULTTUURIMINISTERIÖ**  
UNDERSVNINGSG- OCH KULTURMINISTERIET

Kuntayhtymän rahoitus ammatilliseen koulutukseen määräytyy pääosin tavoitteellisten opiskelijavuosien perusteella. Opiskelijavuodet vahvistetaan koulutuksen järjestäjälle kokonaismääränä koko ammatillisen koulutuksen osalta. Opetus- ja kulttuuriministeriö on antanut 16.12.2022 ammatillisen koulutuksen rahoituksen varainhoitovuoden 2023 varsinaisen suoritepäätöksen, jonka mukaan REDUn tavoitteellinen opiskelijavuosimäärä on 3208. Opiskelijavuosimäärä vaikuttaa perusrahoituksen profiilikertoimen määräytymiseen ja välillisesti myös toteutuneita tietoja käytetään suoritepäätöksen tavoitteellisten opiskelijavuosien määrittelyssä. Vuoden 2024 opiskelijavuosimäärätavoitteet laaditaan syksyn kuluessa laskelmien pohjautuessa aikaisempien vuosien sekä kuluvan vuoden toteutumiin sekä laskennalliseen rahoituksen määrään.

Lopulliset järjestäjä- ja ylläpitäjäkohtaiset rahoituspäätökset (varsinainen suoritepäätös) saadaan vasta loppuvuodesta. Ammatillisessa koulutuksessa investointilisä vähentää tulosalueelle kohdennettavaa osuutta. Investointilisä rahastoidaan ja käytetään rakentamis- ja kalustoinvestointien rahoitukseen.

### 3.2 Henkilöstökulujen budjetointi

Henkilöstökulujen laskenta pohjautuu vuoden 2023 henkilöstösuunnitelmaan. Tulevassa talousarviossa huomioidaan toiminnan ja virka- ja työehtosopimusten muutokset, lomarahavaikutukset sekä mahdolliset rekryointitarpeet. Yleinen virka- ja työehtosopimus on voimassa 1.5.2022–30.4.2025, jonka aikana palkkoja korotetaan sekä yleiskorotuksella että paikallisilla järjestelyerillä. Vuoden 2024 yleiskorotus on yhteensä 2,27 %, paikallinen erä 0,73 % ja kehittämisera 0,6 %. Yhteensä nämä tarkoittavat REDU-tasolla noin 1,4 milj. euron kustannuserää. Työntäjän sosiaalivakuutusmaksuosuudet pohjautuvat Kuntaliiton ennusteeseen ja niitä tarkistetaan tarvittaessa.

### 3.3 Henkilöstön koulutus ja kehittäminen

Laki työnantajan ja henkilöstön välisestä yhteistoiminnasta kunnissa (449/2007) edellyttää henkilöstö- ja koulutussuunnitelman laatimista. Lain mukaan kunnassa on laadittava yhteistoimintamennettelyssä vuosittain henkilöstö- ja koulutussuunnitelma. Rovaniemen koulutuskuntayhtymässä päivitetään Henkilöstöä koskevat suunnitelmat vuosittain. Henkilöstöä koskevat suunnitelmat pitävät sisällään henkilöstösuunnitelman, osaamis- ja koulutussuunnitelman, työhyvinvointisuunnitelman, henkilöstöpoliittinen tasa-arvosuunnitelman ja yhdenvertaisuussuunnitelman.

Henkilöstön koulutuspäiviä (sis. työelämäjaksot) seurataan tunnuslukuna, miten henkilöstön osaamisen kehittäminen on toteutunut osaamis- ja koulutussuunnitelman mukaisesti. Hakemus koulutukseen tehdään HR-työpöydän kautta (HRM/WT). Tietoja analysoidaan kehityskeskusteluissa ja henkilöstöraportissa. Lisäksi tietoa hyödynnetään haettaessa koulutuskorvausta. Määrällisten tunnuslukujen lisäksi henkilöstön osaamisen kehittämisestä kysytään palautetta henkilöstökyselyn yhteydessä.

### 3.4 Kalusto- ja irtaimistohankinnat

Käyttötalousoosassa esitetään ”ei aktivoitavan” **alle 10 000 euron** (alv 0 %) kaluston ja irtaimistohankintaan tarvittavat määrärahat. Arvon ylittävät hankinnat kuuluvat investointiosaan.

### 3.5 Maksullinen palvelutoiminta

Tulosalueille laaditaan maksullisesta palvelutoiminnasta oma talousarvio. Maksullisen palvelutoiminnan kustannukset tulee kohdentaa aiheuttamisperiaatteella. Opetukseen liittyvän asiakastyötoiminnan kiinteät kustannukset (vakinaisten palkat, huoneistomenot, kalustopoistot) kuuluvat opetustoimen menoiksi.

Hanketoiminnan osalta esitetään kustannukset ja omarahoitusosuudet erikseen. Omarahoitusosuudet rahoitetaan pääsääntöisesti muun maksullisen palvelutoiminnan tuloilla. Maksullisessa palvelutoiminnassa huomioidaan myös kuntayhtymän ja sen tytäryhtiöiden (REDU Edu Oy ja Santasport Finland Oy) välisen liiketoiminnan menot ja tulot.

### 3.6 Poistot

Poistonalaisten hyödykkeiden poistojen määrittämiseen käytetään ennalta laadittua poistosuunnitelmaa. Suunnitelman mukaiset poistot lasketaan aineettomien ja aineellisten hyödykkeiden hankintamenoista arvioidun taloudellisen käyttöiän mukaan. Kirjanpitolautakunnan kuntajaosto on 22.11.2016 antanut yleisohjeen kunnan ja kuntayhtymän suunnitelman mukaisista poistoista. Rakennusten ja rakennelmien poistoaikaa on muutettu hallituksessa (28.4.2020 § 48) siten, että uusien investointiesityksen yhteydessä kiinteistöpäällikkö tekee esityksen rakennus- ja hankekohtaisesta poistoajasta 10-30 vuodelle perustuen rakennustekniseen ikään ja taloudelliseen poistoikaan.

Aineettomien hyödykkeiden, kiinteiden rakenteiden ja laitteiden sekä kalustohankintojen poistajat eivät ole muuttuneet.

Suunnitelmapoistot lasketaan käyttöomaisuuskirjanpidossa olevien tietojen pohjalta. Talouspalveluista toimitetaan tiedot tulosalueille kalusto- ja laitehankinnoista sekä Kiinteistöpalvelulle rakentamisinvestoinneista.

Poistojen määrässä huomioidaan vuoden 2023 hankinnat sekä vuoden 2023 hankintojen poistot, jotka perustuvat investointisuunnitelmaan. Suunnitelman mukaiset poistot lasketaan käyttöomaisuuden hankintakuukaudesta alkaen ts., jos kalustoa ostetaan huhtikuussa, poistot alkavat samasta ajankohdasta.

## 4 Investoinnit

Rakentamis- ja peruskorjausinvestointiohjelma pohjautuu hyväksytyyn kiinteistöjen kehittämishjelmaan. Lisäksi tulosalueet voivat esittää kiinteistöpalveluille kiinteistöjen korjaus- ja kunnossapitotarpeet koko talousarvio- ja suunnittelukausille. Korjaussuunnitelman mukaiset hankkeet esitetään kokonaiskustannustasolla ja muut rakentamishjelman mukaiset hankkeet hankekohtaisesti. Kiinteistöpäällikön johdolla laaditaan kuntayhtymätasoinen kiinteistöjen korjaussuunnitelma suunnittelukaudelle 2025–2026. Korjaussuunnitelman kokonaiskustannukset yhtymäkoko- kous vahvistaa talousarvion investointiosan käsittelyn yhteydessä.

Rakennusten ja korjaussuunnitelman mukaisten investointien poistot sisältyvät Kiinteistöpalvelun perimään sisäiseen pääomavuokraan. Kuntayhtymän investointeihin jäsenkunnat eivät osallistu budjettikautena.

Tulosalueilla tulee koota toimialoilta kone- ja laitehankintojen investointiesitykset kolmelle vuodelle. Investointisuunnitelmaa laadittaessa tulee selvittää, kuinka paljon tulosalueella on varaa rahoittaa poistoja vuosittain.

Kuntayhtymän investointiosaan esitetään käyttöomaisuushankinnat, **joiden käyttöikä on yli kolme vuotta ja hankintahinta ylittää 10 000 euroa** (alv 0 %). Em. kalusto- ja laitehankinnat tulosalueet budjetoivat enintään kaluston vuosipoistojen verran.

Kuntayhtymän investoinnit rahoitetaan perussopimuksen 18–19 §:n mukaan valtionosuutena tai lainana jäsenkunnilta tai rahoituslaitoksilta.



Hankerahoituksella hankitut kalustot käsitellään tuen myöntäjän päätöksen mukaisesti joko ker-  
tapoistona tai vuosipoistoina. Jos tukipäätöksessä on myönnetty laite/kalustohankintoihin  
100 %:n määräraha, niin investoinneista ei jää poistopohjaa. Hankerahoituksella hankittu omai-  
suus viedään kuitenkin käyttöomaisuusluetteluihin ”hankemerkillä”. Jos tuenmyöntäjä hyväksyy  
kalustosta vain vuotuisen poiston, kaluston arvo aktivoidaan ja rahoitetaan yksikön tuloilla.  
Poisto kirjataan hankkeen kustannuksiksi sen toiminta-aikana.

## 5 Tulosalueet

### 5.1 Sisäiset palvelut

Kuntayhtymän sisäisiin palveluihin kuuluvat koulutuksen järjestäjän tehtävät, talous- ja henkilös-  
töpalvelut, IT-palvelut, kiinteistöpalvelut ja ravintolapalvelut.

Koulutuksen järjestäjän sekä talous- ja henkilöstöpalvelujen nettomenot jaetaan tulosalueille yh-  
teisten jakoperusteiden mukaan.

ICT-palveluiden menot budjetoidaan tulosalueille sisäisenä menona ja vastaavasti ICT-palveluissa  
sisäisenä tulona. ICT-palvelun menot jyvitetään tulosalueille päätelaitteiden lukumäärän, henki-  
löstömäärän ja ulkoisten toimintatuottojen suhteessa.

Kiinteistöpalveluiden sisäiset ylläpito- ja pääomavuokrat lasketaan kiinteistöittäin ja jaetaan kiin-  
teistössä toimivien toimialueiden kesken. Sisäiset ylläpito- ja pääomavuokrat muodostuvat kiinteistöjen to-  
dellisista käyttökuluista. Käyttötalouden sisäisten vuokrien ilmoituksessa tulosalueille kiinteis-  
töpalvelut ilmoittavat vuokriin sisältyvien henkilöstökulujen, palveluiden ostojen, aineiden ja tar-  
vikkeiden sekä muiden menojen osuudet kiinteistöittäin.

### 5.2 Lapin koulutuskeskus REDU

REDU tarjoaa koulutusta Kemijärven, Keminmaan, Kittilän (2), Rovaniemen (3) ja Sodankylän toi-  
mintayksiköissä ja työelämässä oppimisella seuraavilla toimialoilla järjestämisluvan mukaisilla  
tutkinnoilla;

- Auto- ja logistiikka-alat
- IT-, sähkö-, kone-, maanmittaus- ja lentokoneasennusalat
- Kaivos- ja maarakennusalat
- Liiketalous-, hius- ja kauneudenhoito-, tekstiili- ja muotialat
- Matkailu- ja luontoalat
- Metsäala
- RaCa-, elintarvike- ja puhdistuspalvelualat
- Rakennus-, talotekniikka-, pintakäsittely- ja puualat
- Terveys- ja hyvinvointialat
- TUVA-, TELMA ja maahanmuuttajakoulutus
- Yhteiset opinnot

Toimialojen tulot muodostuvat opiskelijavuosien, suorite ja vaikuttavuusrahoituksen perusteella. Eri alat tekevät vaihtelevasti asiakastöitä ja osallistuvat hanketyöhön.

Lisäksi Lapin koulutuskeskus REDU tuottaa itselleen ja Santasport Lapin Urheiluopistolle opiskelijapalveluja sekä oppimisen suunnittelu- ja kehittämispalveluja. Asuntolapalveluita toteutetaan kaikilla muilla toimintapaikkakunnilla paitsi Keminmaalla.

### 5.3 Santasport Lapin Urheiluopisto

Rovaniemen Ounasvaaralla sijaitseva Santasport Lapin Urheiluopisto vastaa REDUn koulutuskonaisuudessa liikunnan, kulttuurin sekä kasvatusalan ammatillisista koulutuksista. Urheiluopiston yhteydessä toimii myös Lapin kesäyliopisto.

Santasport Lapin Urheiluopisto on yksi Suomen 11:sta valtakunnalliseen urheiluopistoverkoston kuuluvasta liikunnan koulutuskeskuksesta, jonka toiminnan kokonaisuus muodostuu ammatillisen koulutuksen ohella vapaan sivistystyön koulutuksesta, valmennuskeskustoiminnasta, terveyttä ja hyvinvointia edistävästä maksullisesta palvelutoiminnasta sekä vapaa-ajan liikunta-, virkistys- ja matkailupalvelutoiminnasta.

## 6 Konserniyhtiöt

Rovaniemen koulutuskuntayhtymä -konsernin talousarvioin valmistelun yhteydessä, kuntayhtymän johtaja neuvottelee tytäryhteisöjen kanssa niille tuleville vuosille asetettavista taloudellisista ja toiminnallisista tavoitteista sekä niihin liittyvistä olennaisista riskeistä ja epävarmuustekijöistä sekä investointisuunnitelman merkittävistä investoinneista.

Vuonna 2023 tavoitteena on edelleen lisätä vuoropuhelua ja yhteistyötä konserniyhtiöiden ja REDUn tulosalueiden kanssa. Tämä tavoite koskee kaikkia kolmea tulosaluetta ja konserniyhtiöitä.

Tytäryhteisön on laadittava ja niiden hallituksen on toimitettava kuntayhtymän johtajalle ja talouspäällikölle kuntayhtymän johtajan kanssa neuvoteltujen alustavien tavoitteiden pohjalta laadittu talousarvio ja taloussuunnitelma, johon sisältyy tulos-, rahoitus- ja investointisuunnitelman sekä olennaiset riskit ja epävarmuustekijät yhtymähallituksen antaman aikataulun mukaisesti. Taloussuunnitelman on oltava vähintään kolmivuotinen (talousarvio ja 2 taloussuunnitelma-vuotta) ja siitä on käytävä ilmi tytäryhteisölle asetetut taloudelliset ja toiminnalliset tavoitteet. Investointisuunnitelma tehdään kolmelle vuodelle.

## **7 Talousarvion laadinta-aikataulu**

Talousarvion laadinnassa noudatetaan seuraavaa aikataulua. Aikataulu tarkentuu, kun yhtymähallitus hyväksyy syksyn kokousaikataulun:

- 31.5.2023 Talousarvion laadintaohje hallituksessa hyväksyttävänä.
- 16.11.2023 Kuntayhtymän alustava talousarvio 2023 ja taloussuunnitelma 2024-2025 yhtymähallituksessa käsiteltävänä, jonka jälkeen toimitetaan jäsenkunnille lausunnolle.
- 1.11.2023 Konserniyhtiöiden talousarvioesitykset on laadittu ja toimitettu talouspalveluihin.
- 13.12.2023 Talousarvio 2024 ja taloussuunnitelma 2025-2026 yhtymähallituksessa hyväksyttävänä.
- 19.12.2023 Talousarvio 2024 ja taloussuunnitelma 2025-2026 yhtymäkokouksessa hyväksyttävänä.