

Tarkastuslautakunta 11.5.2023  
LIITE 1b



Rovaniemen koulutuskuntayhtymä -konserni

# TOIMINTAKERTOMUS JA TILINPÄÄTÖS 2022

## REDU TK-TP 2022 versio 1.0

### Sisällysluettelo

1	TOIMINTAVUOSI 2022 .....	6
1.1	Johtajan katsaus.....	6
1.2	Kuntayhtymäkonsernin hallinto ja siinä tapahtuneet muutokset .....	7
1.2.1	Kuntayhtymän organisaatio ja konsernirakenne .....	7
1.2.2	Kuntayhtymän hallinto.....	8
1.2.3	Konserniyhtiöiden hallinto.....	10
1.3	Yleinen ja oman alueen taloudellinen kehitys .....	11
1.4	Olellaiset muutokset kuntayhtymän toiminnassa ja taloudessa.....	11
1.5	Kuntayhtymän henkilöstö.....	12
1.5.1	Henkilöstömäärän kehitys ja muut henkilöstötunnusluvut.....	12
1.5.2	Yhteistoiminta .....	14
1.5.3	Turvallisuus ja työsuojelu.....	15
1.6	Ympäristöasiat .....	15
1.7	Muut ei-taloudelliset asiat.....	16
1.8	Arvio todennäköisestä tulevasta kehityksestä .....	16
1.9	Arvio merkittävimmistä riskeistä ja epävarmuustekijöistä sekä muista toiminnan kehittämiseen vaikuttavista seikoista.....	17
2	SISÄINEN VALVONTA JA RISKIENHALLINTA .....	18
3	TILIKAUDEN TULOKSEN MUODOSTUMINEN JA TOIMINNAN RAHOITUS .....	20
3.1	Tilikauden tuloksen muodostuminen .....	20
3.2	Toiminnan rahoitus.....	22
3.3	Rahoitusasema ja sen muutokset .....	23
3.4	Tunnuslukujen laskentakaavat .....	24
3.5	Kokonaistulot ja -menot .....	25
3.6	Kuntakonsernin toiminta ja talous.....	26
3.6.1	Yhdistelmä konsernitilinpäätökseen sisältyvistä yhteisöistä .....	26
3.6.2	Konsernin toiminnan ohjaus .....	26
3.6.3	Olellaiset konsernia koskevat tapahtumat .....	26
3.6.4	Arvio konsernin todennäköisestä tulevasta kehityksestä.....	27
3.6.5	Selonteko konsernivalvonnan järjestämisestä.....	27
3.6.6	Konsernitilinpäätös ja sen tunnusluvut.....	28

3.6.7	Konsernitunnuslukujen laskentakaavat .....	31
3.7	Tilikauden tuloksen käsittely .....	32
4	TALOUSARVION TOTEUTUMINEN .....	33
4.1	Tavoitteiden toteutuminen.....	33
4.1.1	Laadullisten tavoitteiden toteutuminen .....	33
4.1.2	Määrällisten tavoitteiden toteutuminen .....	38
4.1.3	Konsernille asetettujen tavoitteiden toteutuminen.....	40
4.2	Määrärahojen ja tuloarvioiden toteutuminen.....	41
4.2.1	Käyttötalouden toteutuminen .....	41
4.2.2	Tuloslaskelmaosan toteutuminen.....	42
4.2.3	Investointien toteutuminen .....	43
4.2.4	Rahoitusosan toteutuminen .....	44
4.3	Yhteenvedo sitovien tavoitteiden toteutumisesta .....	44
5	TILINPÄÄTÖSLASKELMAT .....	45
5.1	Kuntayhtymän tuloslaskelma 1.1.–31.12.2022 .....	45
5.2	Kuntayhtymän rahoituslaskelma 1.1.-31.12.2022.....	46
5.3	Kuntayhtymän tase 1.1.–31.12.2022 .....	47
5.4	Konsernituloslaskelma 1.1.–31.12.2022 .....	48
5.5	Konsernin rahoituslaskelma 1.1.-31.12.2022 .....	49
5.6	Konsernitase (lyhennetty) 1.1.-31.12.2022 .....	50
6	TILINPÄÄTÖKSEN LIITETIEDOT .....	51
6.1	Tilinpäätöksen arvostusperiaatteet ja -menetelmät sekä jaksotusperiaatteet ja -menetelmät .....	51
6.1.1	Kuntayhtymää koskevat arvostusperiaatteet ja -menetelmät sekä jaksotusperiaatteet ja -menetelmät .....	51
6.1.2	Kuntayhtymäkonsernia koskevat arvostusperiaatteet ja -menetelmät sekä jaksotusperiaatteet ja -menetelmät .....	53
6.2	Tuloslaskelmaa koskevat liitetiedot.....	54
6.3	Taseen liitetiedot .....	55
6.3.1	Taseen vastaavia koskevat liitetiedot .....	55
6.3.1	Taseen vastattavia koskevat liitetiedot.....	57
6.4	Vakuuksia, vastuusitoumuksia ja taseen ulkopuolisia järjestelyjä koskevat liitetiedot.....	59
6.5	Henkilöstöä, tilintarkastajan palkkioita ja intressitahotapahtumia koskevat liitetiedot.....	60
6.6	Muut eriytetyt laskelmat .....	61
7	TILINPÄÄTÖKSEN ALLEKIRJOITUS JA TILINPÄÄTÖSMERKINTÄ .....	62



Versio 1.0

LIITE 1 Määrällisten mittareiden selosteet.....	63
Ammatillinen koulutus (VOS):.....	63
Vapaa sivistystyö (VST): .....	65
Henkilöstötyö ja hanketoiminta: .....	66





Versio 1.0

**Päivitys- ja hyväksymismerkinnät**

<b>Versio</b>	<b>Päivä- määrä</b>	<b>Hyväksytty</b>

## 1 TOIMINTAVUOSI 2022

### 1.1 Johtajan katsaus

Rovaniemen koulutuskuntayhtymän vuosi 2022 oli täynnä aktiivista tekemistä ja kehittämistä. Vuotta arvioitaessa ja taaksepäin katsottaessa on hienoa huomata, etteivät edes erilaiset kansainväliset häiriötilanteet päässeet liikaa vaikuttamaan varsinaiseen tekemiseemme ja onnistuimme perustehtävissämme hyvin.

Vuoden 2022 alkaessa toimintaamme varjostivat vielä monella tapaa erilaiset koronatoimet ja -rajoitukset. Helmikuun lopussa elämäämme järkytti Venäjän aloittama hyökkäyssota Ukrainaa kohtaan. Maailmanpolitiikka tuli uudella tavalla vaikuttamaan myös arkityöhömmme. Vuoden 2022 aikana toiminta-alueellemme tuli ukrainalaisia pakolaisia, joista muutamia ehti siirtyä jo REDUn koulutustarjonnan pariin. Tulevaisuus näyttää saammeko nämä pakolaiset jäämään ja juurtumaan Lappiin ja Suomeen. Poikkeukselliset valmistautumiset jatkuivat vielä loppuvuodessa, kun jouduimme varautumaan talven osalta mahdollisiin sähkönjakelun keskeyttämiin.

Vuoden 2022 alussa aloitettiin koko konsernin kiinteistökantaa koskenut selvitystyö. Mukaan työhön hankittiin Haahtela Oy, joka on laatinut vastaavia selvityksiä useiden ammatillisen koulutuksen toimijoiden tilaratkaisujen perusteiksi. Prosessissa on ennen kaikkea haluttu vahvasti kuulla erilaisten käyttäjäryhmien ääntä. Tätä on toteutettu erityisesti ns. käyttäjälähettiläiden avulla. Myös omistajakuntia on otettu mukaan valmisteluun. Vuoropuhelua käytiin kaikkien kiinteistöjemme sijaintikuntien kanssa syksyn 2022 aikana. Tarkempia linjauksia on odotettava kevään 2023 edetessä. Sen jälkeen toimenpiteet konkretisoituvat tulevien vuosien investointiohjelmassa.

Lapin koulutuskeskuksen rehtorin vaihdos tapahtui suunnitelmallisesti syksyn 2022 aikana. Vuonna 2022 tapahtui aikaisempia vuosia runsaammin henkilöstövaihdoksia. Vuoden lopussa kerrottu eläkeuudistus nopeutti monen pitkään organisaatiossamme työskennelleen henkilön eläköitymistä.

Vuoden 2022 toiminnan tulos on kaksijakoinen. Saavutimme monet tavoitteet mm. opiskelija-vuosien ja valmistuneiden opiskelijoiden määrän osalta. Opiskelijapalautekyselyiden vastausprosentteihin tulee kiinnittää huomiota, jotta ne saadaan nousemaan. Työelämäyhteistyötä tulee jatkossakin vahvasti kehittää ja moniin oppimisen ja ohjaamisen prosesseihin tulee kiinnittää huomiota. Konserniyhtiöt tekivät vuonna 2022 positiivisen tuloksen.

Erilaiset talouden tasapainoa parantavat toimet ovat kuitenkin jatkossa tarpeen, jotta koko kuntayhtymän talousluvut saadaan tulevina vuosina paranemaan. Kiinteistöjen kehittämistoimenpiteitä tarvitaan nousevien kustannusten hillitsemiseen. Koko konsernissa on tarkasteltava kaikkea tekemistä toiminnallisuus ja erityisesti taloudellisuus huomioiden. Apuna tässä työssä on edelleen kehittää tiedolla johtamista koko konsernissa.

Osaava henkilökunta on tärkein voimavaramme. Haluamme myös jatkossa huolehtia työssäjaksamisessa erilaisten keinojen avulla. Minun mielestäni tärkeää on huolehtia henkilöstön osaaamisen jatkuvasta kehittämisestä. Kiitos kaikille koko konsernin välle hyvin tehdystä työstä. Yhdessä olemme enemmän!

*Saija Niemelä-Pentti, Kuntayhtymän johtaja*

## 1.2 Kuntayhtymäkonsernin hallinto ja siinä tapahtuneet muutokset

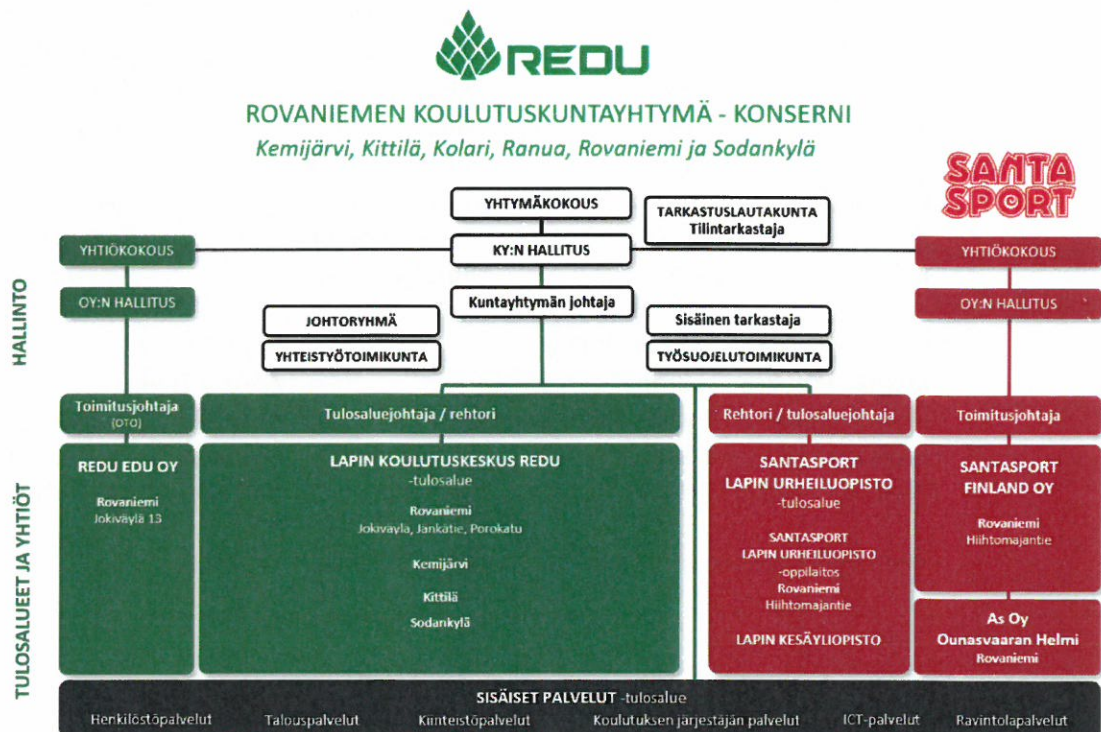
Lapin koulutuskeskuksen rehtorin vaihdos tapahtui suunnitelmallisesti syksyn 2022 aikana. Uudeksi rehtoriksi valittiin Sirkku Purontaus Kokkolasta. Kuntayhtymässä pitkään työskennellyt Taisto Arkko saatettiin vapaille 1.12.2022 järjestetyssä juhlassa. Johtoryhmässä tapahtui myös muita muutoksia. Taluspäällikkö Paula Uusitalo siirtyi uusiin tehtäviin vuodenvaihteessa. Saimme nopeasti rekrytoitua uuden osiaan ja vuoden lopussa uudeksi taluspäälliköksi valittiin Leena Vanhatalo, jolle REDU oli jo tuttu yhtymähallituksen jäsenen roolista.

REDU Edu Oy:n toimitusjohtajan siirtymistä 100% yhtiön puolelle valmisteltiin.

### 1.2.1 Kuntayhtymän organisaatio ja konsernirakenne

Rovaniemen koulutuskuntayhtymän jäsenkuntia ovat Kemijärven ja Rovaniemen kaupungit sekä Kittilän, Ranuan ja Sodankylän kunnat. Lisäksi kuntayhtymään kuuluu Kolarin kunta sopimusperusteisena kuntana. Kuntayhtymä yhdessä sen 100 %:sti omistamien tytäryhtiöiden kanssa muodostaa REDU-konsernin.

Kuntayhtymän hallintoon kuuluvat alla olevassa kaaviossa esitetyt yhtymäkokous, yhtymähallitus, tarkastuslautakunta, kuntayhtymän johtaja, johtoryhmä, yhteistyötoimikunta, sisäinen tarkastaja, työsuojelutoimikunta sekä tulosaluejohtajat ja rehtorit. Tytäryhtiöiden (osakeyhtiöiden) hallintoon kuuluvat niiden yhtiökokoukset, hallitukset ja toimitusjohtajat.



KUVA 1. REDU-konserni -organisaatio 2022

Vuoden 2022 alussa Ravintolapalvelut siirrettiin Lapin koulutuskeskuksen alaisuudesta osaksi sisäisiä palveluja. Ravintolapalvelut tuottavat palveluita koko konsernille ja tällä muutoksella haettiin selkeyttä tähän kokonaisuuteen.



## 1.2.2 Kuntayhtymän hallinto

### Yhtymäkokous 1.1.–31.12.2022

Ylintä päätösvaltaa Rovaniemen koulutuskuntayhtymässä käyttää yhtymäkokous. 1.6.2017 voimaan tulleen perussopimuksen mukaisesti yhtymäkokouksessa jokaisella jäsenkunnalla on yksi edustaja, joka käyttää kunnan äänivaltaa. Yhtymäkokouksen puheenjohtaja on Rovaniemeltä ja varapuheenjohtajat muista jäsenkunnista. Yhtymäkokousedustajan kuhunkin kokoukseen valitsee jäsenkunnan kunnanhallitus tai jäsenkunnan valtuuston päättämä muu kunnan toimielin. Yhtymäkokous kokoontui toimintavuoden aikana kaksi kertaa: 10.6. ja 14.12.2022.

### Yhtymähallitus 1.1.–31.12.2022

Yhtymäkokous valitsi 13.10.2021 kokouksessaan 1.6.2017 voimaastuneen perussopimuksen mukaisesti yhtymähallitukseen toimikaudeksi 2021–2025 yksitoista (11) jäsentä ja heille henkilökohtaiset varajäsenet. Yhtymähallituksen puheenjohtaja on Rovaniemeltä ja varapuheenjohtajat muista jäsenkunnista.

TAULUKKO 1. Yhtymähallituksen jäsenet ja varajäsenet 1.1.-31.12.2022

Jäsenkunta	Puolue	Varsinainen jäsen	Varajäsen
Rovaniemi	Kesk.	Haapala Vesa	Karvo Ari
	SDP	Lappalainen Timo	Rautio Ilkka
	Vas.	Pirnes Susanna	Pettersson Sanna (ero 14.12.2022), tilalle Hallikainen Liisa
	Kok.	Pohja Petteri	Knuuti Riikka
	SDP	Vaarala Meeri	Kairakari Pirjo
	PerusS	Ylinampa Vesa	Helin Liisa
Ranua	Kesk.	Jaakola Anitta	Laivamaa Jonna-Maria
Kittilä	Vihreät	Vanhatalo Leena	Ovaskainen Ahti
Sodankylä	Kok.	Annala Tuula	Heikkinen Pekka
Kemijärvi	PerusS	Kelloniemi Juhana	Torvinen Arto
Kolari	Kesk.	Rundgren Simo	Räisänen Stiina-Kaisa

Yhtymähallituksen puheenjohtaja	Haapala Vesa.
Yhtymähallituksen I varapuheenjohtaja	Annala Tuula.
Yhtymähallituksen II varapuheenjohtaja	Kelloniemi Juhana.
Yhtymähallituksen esittelijä	Niemelä-Pentti Saija, kuntayhtymän johtaja.
Yhtymähallituksen sihteeri	Piittisjärvi Tarja, hallintosihteeri.

Yhtymähallitus kokoontui toimintavuoden 2022 aikana 10 kertaa.



**Tarkastuslautakunta 1.1.–31.12.2022**

Yhtymäkokous valitsi 13.10.2021 kokouksessaan 1.6.2017 voimaanastuneen perussopimuksen mukaisesti tarkastuslautakuntaan toimikaudeksi 2021–2025 puheenjohtajan ja varapuheenjohtajan sekä viisi muuta jäsentä ja jokaiselle jäsenelle henkilökohtaisen varajäsenen. Tarkastuslautakunnan puheenjohtaja on Rovaniemeltä.

**TAULUKKO 2. Tarkastuslautakunnan jäsenet ja varajäsenet 1.1.-31.12.2022**

<b>Varsinainen jäsen</b>	<b>Varajäsen</b>
Keskitalo Anna-Liisa	Karkkola Sakari
Kivioja Eila	Manninen Liisa
Kurula Timo	Junttila-Vitikka Pirjo
Ojala Kirsti	Fagerholm Emilia
Rantaniemi Rauno (ero 14.12.2022), tilalle	Pakarinen Terhi
Jänkälä Arne	
Suopajärvi Kimmo	Kuusela Marja
Österberg Anna-Maija	Kortesalmi Aimo
Puheenjohtaja	Rantaniemi Rauno 14.12.2022 saakka, Jänkälä Arne 14.12.2022 lukien.
Varapuheenjohtaja	Suopajärvi Kimmo.
Tarkastuslautakunnan sihteeri	Väärälä Juha.

Tarkastuslautakunta kokoontui toimintavuoden 2022 aikana 8 kertaa.

**Tilintarkastaja**

KPMG Oy Ab KHT, JHT Juha Väärälä

**Kuntayhtymän johtoryhmä**
**TAULUKKO 3. Kuntayhtymän johtoryhmän jäsenet toimintavuonna 2022**

<b>Johtoryhmän jäsen</b>	<b>Tehtävänimike</b>	<b>Tulosalue/yksikkö</b>
Arkko Taisto 30.11.2022 saakka. Purontaus Sirkku 1.12.2022 alkaen.	rehtori	Lapin koulutuskeskus REDU
Kulmala Mika	toimitusjohtaja	Santasport Finland Oy
Laukkanen Veli-Pekka	kehitysjohtaja, varajohtaja	REDU Sisäiset palvelut
Lindfors Tapio	henkilöstön edustaja	Pääluottamusmies JUKO-Ovtes
Tuononen Mika	rehtori	Santasport Lapin Urheiluopisto
Niemelä-Pentti Saija	kuntayhtymän johtaja	Rovaniemen koulutuskuntayhtymä REDU
Palojärvi Mirjami	henkilöstöpäällikkö	REDU Sisäiset palvelut
Tuomaala Tapani	kiinteistöpäällikkö	REDU Sisäiset palvelut
Uusitalo Paula	talouspäällikkö	REDU Sisäiset palvelut

Johtoryhmän puheenjohtaja Niemelä-Pentti Saija, kuntayhtymän johtaja.  
Johtoryhmän varapuheenjohtaja, sihteeri Laukkanen Veli-Pekka, kehitysjohtaja, varajohtaja.

Johtoryhmä kokoontui toimintavuoden 2022 aikana 11 kertaa.

## 1.2.3 Konserniyhtiöiden hallinto

**Rovaniemen koulutuskuntayhtymän 100 % omistaman tytäryhtiö REDU Edu Oy:n hallitus**

TAULUKKO 4. REDU Edu Oy:n hallituksen jäsenet toimintavuonna 2022

Jäsenen nimi	Tehtävä hallituksessa
Laukkanen Veli-Pekka	hallituksen puheenjohtaja
Ansala Liisa	jäsen
Niva Risto	jäsen
Nurminen Henna	jäsen
Polvi Jari	jäsen
<i>Lisäksi kokouksissa on ollut kutsuttuna mukana:</i>	
Rekilä Kari	toimitusjohtaja, REDU Edu Oy, sihteeri
Niemelä-Pentti Saija	kuntayhtymän johtaja
<b>Tilintarkastaja</b>	
KPMG Oy Ab	KHT, JHT Juha Väärälä.

Yhtiön hallitus kokoontui toimintavuoden 2022 aikana 6 kertaa.

**Rovaniemen koulutuskuntayhtymän 100 % omistaman tytäryhtiö Santasport Finland Oy:n hallitus**

TAULUKKO 5. Santasport Finland Oy:n hallituksen jäsenet toimintavuonna 2022

Jäsenen nimi	Tehtävä hallituksessa
Määttä Antti	puheenjohtaja
Auer Esa	jäsen
Haapala Vesa	jäsen
Kärkkäinen Sanna	jäsen
Niemelä-Pentti Saija	jäsen 1.6.2022 saakka
<i>Osallistumisoikeus hallituksen kokouksiin:</i>	
Niemelä-Pentti Saija	1.6.2022 lähtien, Rovaniemen koulutuskuntayhtymän johtaja
<i>Lisäksi kokouksissa on ollut kutsuttuna mukana:</i>	
Kulmala Mika	toimitusjohtaja, Santasport Finland Oy
Rieikki-Poikela Sanna	sihteeri
<b>Tilintarkastaja</b>	
KPMG Oy Ab	KHT, JHT Juha Väärälä.

Yhtiön hallitus kokoontui toimintavuoden 2022 aikana 10 kertaa.



### 1.3 Yleinen ja oman alueen taloudellinen kehitys

Koronan aiheuttamat häiriötilanteet tuotantoketjuissa sekä Venäjän hyökkäyssota Ukrainaan 24.2.2022 ovat kasvattaneet talouden tilannekuvaan liittyvää epävarmuutta ja kääntänyt energian, raaka-aineiden sekä ruoan hinnan voimakkaaseen nousuun. Epävarmuus karsii yleensä investointeja. Näiden muutosten myötä Suomen talous kasvaa vaimeasti tulevina vuosina.

Työllisyysaste on vuoden 2022 lopussa 74,7 % eli ennätyskorkea. Lapissa korkea työllisyysaste lisää työvoima- ja osaajapulaa useimmilla toimialoilla, joka kasvattaa yritysten työvoiman rekry- ja muutokoulutustarpeita. REDU Edu Oy:n toiminnassa tämä on näyttäytynyt kasvaneena markkinaehtoisten koulutusten kysyntänä sekä selkeänä liikevaihdon kasvuna. Matkailutoimialan toteutumat vuoden 2022 lopussa kertoivat toimintojen palautumista koronavuosia edeltävälle tasolle ja tämä on näyttäytynyt toisen tytäryhtiömme Santasport Finland Oyn liikevaihdon suotuisana kasvuna.

Yhteensä kunta-alan palkkaratkaisun sopimuskorotukset nousevat kolmen vuoden aikana noin 8 % ja työnantajille niiden työvoimakustannukset nousevat noin 8,3 %. Suomen bruttokansantuote on kasvanut 1,9 % vuonna 2022, mutta supistuu jo 2023 heti 0,2 %. Korkojen nousu kiihdyttää Suomen inflaatiota, kuluttajahintojen vuosimuutos on ollut lokakuussa 2022 yli 8 %. Asuntolainojen korot nousivat 67 %, joka on todella poikkeuksellista.

Valtion lisätalousarviosta ja OKM:n strategiarahasta saadut arvioitua positiivisemmat rahoituspäätökset paransivat vuoden 2022 tulosta. Kiihtyvä inflaatio ja valtion tiukka talustilanne vaikuttavat valtionosuuksien ja lisämäärärahojen määrään tulevina vuosina. Tähän muutokseen tulee varautua toiminnan ja talouden sopeuttamisella muun muassa tilaratkaisuilla, tiukalla taloudenpidolla ja harkitulla henkilöstöpolitiikalla.

### 1.4 Olennaiset muutokset kuntayhtymän toiminnassa ja taloudessa

Vuoden 2022 osalta ei tapahtunut olennaisia muutoksia varsinaisissa kuntayhtymän toiminoissa. Organisaatorakenne pysyi ennallaan. Vuonna 2021 alkanut oppivelvollisuuden laajeneminen koski nyt toista ikäluokkaa (2006 syntyneet). Toiminnan käytännön järjestelyt oppivelvollisten osalta oli laadittu mallikkaasti aikaisempina vuonna ja syksyllä 2022 uudet oppivelvolliset saatiin mukaan sujuvasti.

Vuoden 2022 aikana saavutettiin opiskelijavuositavoitteet rimaa hipoen. Jatkossa on syytä tarkistella koko koulutuksen tuottamisen prosessia aina ennakoinnista opiskelijoiden urapoluille saattamiseen saakka. Samoja toiminnan tarkasteluja on syytä tehdä kriittisesti kaikkien tekemistemme suhteen. Vuoden 2023 talousarvion laadinnassa on varauduttu yleiseen hintatason nousuun varovaisuuden periaatteella. Alkuvuoden tilanne näyttää hintatason nousun vaikuttavan kuntayhtymän toiminnassa eniten ostoihin, muihin toiminnan kuluihin sekä rahoituskuluihin arvioitua enemmän.

Uusi EU-ohjelmakausi 2021–2027 käynnistyi alkuvuodesta 2022. Uuden ohjelmakauden myötä hanketoimintaan tuli jonkin verran muutoksia aikaisempiin kausiin verrattuna. Ohjelmakaudella 2021 – 2027 Suomessa toteutetaan Uudistuva ja osaava Suomi 2021–2027 EU:n alue- ja rakennepolitiikan ohjelmaa. Lapissa rahoitusta myöntävät pääasiassa ELY-keskukset ja Lapin liitto. Haasteena on edelleen rahoitusten hakuun liittyvän Eura -järjestelmän toimimattomuus, josta seuraa, että uusien hankehakemusten käsittelyajat ovat pidentyneet. Rahoituspäätösten viivästyminen tulee näkymään vuoden 2023 hankkeiden kappale- ja euromäärissä.

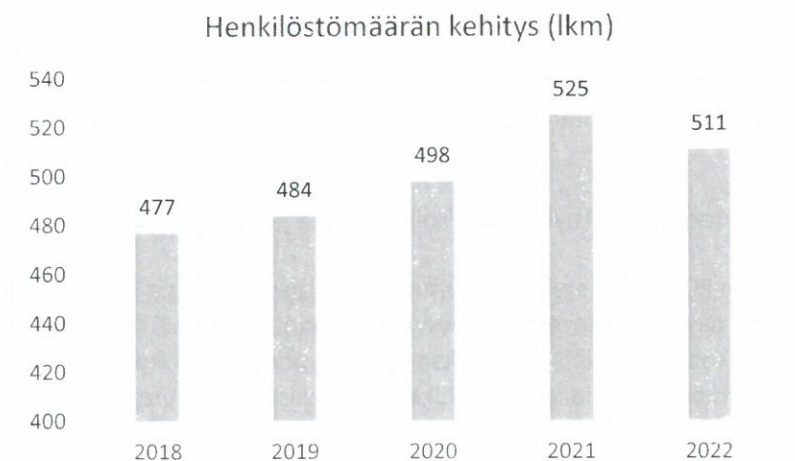
## 1.5 Kuntayhtymän henkilöstö

### 1.5.1 Henkilöstömäärän kehitys ja muut henkilöstötunnusluvut

Rovaniemen koulutuskuntayhtymän (REDU) **henkilöstöraportissa** kuvataan tarkemmin henkilöstön määrälliset ja laadulliset tunnusluvut, kehittämistoimenpiteet ja näiden vaikutukset henkilöstöön, toimintaan ja talouteen.

Henkilöstömäärä 31.12.2021 oli 511. Henkilötyövuosina henkilöstömäärä oli 495 htv. Vuoteen 2021 verrattuna henkilöstömäärä laski 2,7 %. Henkilöstömäärä laski eniten määräaikaissa kokoaikaisissa palvelusuhteissa. Vuonna 2022 Opetus- ja kulttuuriministeriön lisärahoituksen osuus ei ollut enää niin suuri kuin aikaisempina vuosina, joka vaikutti määräaikaisten palvelusuhteiden vähenemiseen. Lisäksi vuoden 2022 lopussa useampi työntekijä eläköityi. Vuoden 2022 puolella eläkkeelle siirtyvä sai suuremman indeksikorotuksen kuin eläkkeelle siirtymistä vuoden vaihteen yli lykkäävä.

Kuvassa 2 on esitetty henkilömäärän kehitys vuosina 2018-2022 (tilanne 31.12.). Vuonna 2018 henkilöstömäärä oli 477 henkilöä. Henkilöstömäärä nousi ollen vuonna 2019 484 henkilöä ja vuonna 2020 498 henkilöä. Vuonna 2021 henkilöstömäärä oli kasvanut edelleen 525 henkilöön. Vuonna 2022 henkilöstömäärä oli 511.



**KUVA 2.** Henkilöstömäärän kehitys (lkm) vuosina 2018-2022 (tilanne 31.12.)

Henkilöstömäärän kehitystä eri vuosina voi tarkastella henkilötyövuosina (taulukko 6). Henkilötyövuodella tarkoitetaan vuoden aikana tehtyjä työtunteja muutettuna täyttä työaikaa tekevän henkilön työpanokseksi. Tähän sisältyy vuosiloman lisäksi palkalliset poissaolot (mm. sairauslomat, äitiyslomat, tilapäinen hoitovapaa), mutta ei palkattomia poissaoloja. Henkilöstötyövuosissa on huomioitu myös sivutoimiset tuntiopettajat. Huomioitavaa on, että sama työntekijä on voinut toimia vuoden aikana kahdessa eri tehtävässä tai kahdella eri tulosalueella.

Henkilötyövuosina mitattuna henkilöstömäärä nousi vuodesta 2018 lähtien vuoteen 2021 saakka (taulukko 6). Henkilötyövuosien kasvuun vaikutti Opetus- ja kulttuuriministeriön myöntämä lisärahoitus opettajien ja ohjaajien palkkaamiseen sekä opetuksen ja ohjauksen tukitoimiin. Henkilöstömäärän kehitys kääntyi lievään laskuun vuonna 2022 ollen 495 henkilötyövuotta. Vuonna 2022 lisärahoituksen osuus ei ollut enää niin suuri. Huomioitavaa on, että



ravintolapalvelut sekä markkinoinnin ja viestinnän työntekijät siirtyivät 1.1.2022 alkaen Lapin koulutuskeskus REDUsta sisäisiin palveluihin. Harmaalla olevassa sarakkeessa on esitetty htv-tilanne vuonna 2022, mikäli sisäisiä järjestelyjä ei olisi tehty.

TAULUKKO 6. Henkilötyövuodet tulosalueittain vuosina 2018-2022 taulukkomuodossa

Henkilötyövuodet	2018	2019	2020	2021	2022	2022, jos ei muutosta
Lapin koulutuskeskus REDU	350	362	369	385	349	377
Lapin urheiluopisto	46	46	56	61	55	55
Sisäiset palvelut	52	56	57	62	91	63
<b>Kaikki yhteensä</b>	<b>448</b>	<b>464</b>	<b>481</b>	<b>508</b>	<b>495</b>	<b>495</b>

Tehtäväalueittain tarkasteluna henkilöstöstä opettajien ja opinto-ohjaajien osuus oli 51,3% ja opetuksen tuen osuus 15,7%. Johtoa ja päälliköitä oli 4,5% ja muissa tehtävissä työskenteli 28,6 %. Vuoteen 2021 verrattuna opetuksen tuen prosentuaalinen osuus oli noussut hieman ja muiden tehtäväalueiden prosenttiosuudet pienimuotoisesti laskeneet.

Suurin osa henkilöstöstä oli vakinaisessa ja kokoaikaisessa palvelussuhteessa. Kokoaikaisena työskenteli yhteensä 473 henkilöä (93 % henkilöstöstä). Osa-aikaisessa virassa/toimessa oli 38 henkilöä (7 % henkilöstöstä). Kokoaikaisten ja osa-aikaisten palvelussuhteiden prosentuaalinen jakauma oli pysynyt samana kuin vuonna 2021. Määräaikaisten prosentuaalinen osuus oli laskenut vuodesta 2021 (21%) vuoteen 2022 (19,2 %) mentäessä. Johdon ja päälliköiden tehtävissä ei ole määräaikaista palvelussuhteita. Muutoin määräaikaisten määrä oli vähentynyt kaikissa tehtäväryhmissä.

Vuonna 2022 henkilöstöstä 55% oli naisia ja 45% miehiä. REDUn henkilöstön keski-ikä oli 49 vuotta (sama kuin edellisenä vuonna). Vuonna 2022 aikana eläkkeelle jäi REDUn palveluksesta (tai joilla REDU on ollut viimeinen työnantaja yhteensä 18 henkilöä. Osa-aika-eläkkeellä (sis. osatyökyvyttömyyseläke) oli yhteensä kolme henkilöä.

Lapin urheiluopistossa opettajien kelpoisuus oli 100%, kuten edellisenä vuonnakin. Lapin koulutuskeskus REDUssa opettajien kelpoisuudessa oli lievää nousua ollen 88%. Vuonna 2022 osaamista kehitettiin palkallisella työajalla yhteensä 6645,1 h (13h/hlö). Osaamista oli kehitetty enemmän vuoteen 2021 verrattuna, mutta tavoitetta (18h/hlö) ei saavutettu kaikissa työyksiköissä. Yksilökehityskeskusteluja käytiin 329 työntekijän kanssa (64%). Liikunta- ja kulttuurietua oli käyttänyt 530 työntekijää (98 680€).

Vuonna 2022 kehittämisasioina ovat olleet henkilöstökyselyprosessin, henkilöstöanalytiikan, -raportoinnin ja palkkahallintojärjestelmän kehittäminen sekä työnantajamielikuvan ja rekrytoinnin kehittäminen. ENJOY-hankkeessa kehitettiin eri hyvinvoinnin teemoja.

Terveysperusteisten poissaoloja oli vuonna 2022 yhteensä 5 342 kalenteripäivää. Määrä oli laskenut vuodesta 2021, jolloin niitä oli 5 816 kalenteripäivää. Poissaolojen lasku kohdistui Lapin koulutuskeskus REDUn tulosalueelle. Terveysperusteisista poissaoloista aiheutuneet kustannukset olivat yhteensä 551 820€. Kustannukset olivat nousseet johtuen mm. lyhyiden poissaolojen kasvusta. Työterveyshuollon kokonaiskustannukset olivat 312 714€. Kustannukset olivat kokonaisuudessa laskeneet vuodesta 2021 vuoteen 2022 verrattuna (muutos -2,13%). Maksettujen palkkojen ja palkkioiden määrä vuonna 2022 oli 23,9 M€. Maksettujen palkkojen ja palkkioiden määrä oli kasvanut 3,33 % vuoteen 2021 verrattuna. Kaiken kaikkiaan henkilöstömenot olivat kasvaneet 2,42 % vuoteen 2021 verrattuna ollen 29 M€.



## 1.5.2 Yhteistoiminta

REDUssa toimii Yhteistoiminnan toimintaperiaatteiden 1.1.2022 mukaisesti (hallitus 17.12.2021) kaksi erillistä toimikuntaa, yhteistyötoimikunta ja työsuojelutoimikunta. Kerran tai kaksi kertaa vuodessa toimikunnat pitävät yhteisiä kokouksia, joissa syksyllä käsitellään talousarvio ja -suunnitelma sekä henkilöstöä koskevat suunnitelmat sekä keväällä toimintakertomus ja henkilöstöraportti. Lisäksi yhteisissä kokouksissa käsitellään työterveyshuolto lain 2 luvun 8 §:n mukaiset työnantajan valmistelemaat päätökset liittyen työterveyshuollon järjestämisen yleisiin suuntaviivoihin ja toiminnan suunnitteluun mukaan lukien työterveyshuollon toimintasuunnitelma, sisältö, laajuus sekä työterveyshuollon toteutus ja vaikutusten arviointi.

Vuonna 2022 yhteistyötoimikunnan kokoonpano oli seuraava:

- Arkko Taisto, rehtori 30.11.2022 saakka
- Jokinen Henna, pääluottamusmies JUKO (KVTES, TS)
- Karjalainen Tapani, pääluottamusmies JHL
- Lempiäinen Pia, pääluottamusmies JYTY
- Lindfors Tapio, pääluottamusmies JUKO (OVTES)
- Niemelä-Pentti Saija, johtaja, puheenjohtaja
- Palojärvi Mirjami, henkilöstöpäällikkö, sihteeri
- Poutanen Kari-Pekka, varapääluottamies JUKO (OVTES)
- Purontaus Sirkku, rehtori 1.12.2022 alkaen

Työsuojeluvaltuutetut Krista Heikkinen ja Kimmo Siuruainen sekä REDUn hallituksen puheenjohtaja Vesa Haapala ovat olleet läsnäolo- ja puheoikeudella kutsuttuna kokouksiin (hallitus 6.2.2014). Yhteistyötoimikunnan kokouksiin osallistui kutsuttuna myös eri alojen asiantuntijoita. Yhteistyötoimikunta kokoontui vuoden 2022 aikana yhteensä seitsemän kertaa. Näistä kokouksesta kaksi oli yhteistä kokousta työsuojelutoimikunnan kanssa.

Yhteistyötoimikunnan kokouksissa kuultiin säännöllisesti johtajan ajankohtaiskatsaus esim. tietoa kiinteistöstrategiatyön etenemisestä. Muita v. 2022 kokousten asioita oli mm. ravintolapalveluiden vuokratyövoiman käyttö, ajankohtainen tieto henkilöstön työhyvinvointia parantavasta ESR-hankkeesta Hyvinvointia henkilöstölle ennakoivalla johtamisella (ENJOY), tekninen valvonta ja tietosuojaja, Hedsam X käyttöönotto ja järjestelmän tietosuojavaikutusten arviointi, henkilöstökyselyn toimintaperiaatteet ja REDUn vastuuhenkilöt työtaistelutilanteessa. Lisäksi kokouksissa käsiteltiin ajankohtaiset henkilöstöasiat ja henkilöstön edustajien esittämät asiat. Vuoden aikana päivitettiin ohje Työhyvinvointi- ja virkistystoiminta REDU konsernissa.

Yhteisessä kokouksessa työsuojelutoimikunnan kanssa käsiteltiin keväällä tilinpäätös, henkilöstöraportti, turvallisuusraportti, Wellewin käyttöaste ja kustannukset sekä toimintatavat henkilökunnan kuvien ja tietojen julkaisemisesta intrassa ja internetissä. Syksyn yhteisessä kokouksessa käsiteltiin henkilöstöä koskevat suunnitelmat, talousarvio, talous- ja investointisuunnitelma sekä ePassin käyttö. Lisäksi yhteisissä kokouksissa käsiteltiin työsuojelun ajankohtaisia asioita.

REDUssa käytiin yhteistoimintaneuvottelu vuonna 2022 liittyen Rovaniemen koulutuskuntayhtymä REDUn suunnitelmiin lomauttaa enintään 90 päivän ajaksi henkilöstöään opetuksen tukipalveluissa ja ravintolapalveluissa ajalla 1.6.2022-31.5.2023. Neuvottelut päättyivät 23.3.2022. Neuvottelujen perusteena oli koulutyön keskeyttämiset opiskelijoiden lomien ajaksi.

REDUssa on käytössä työyhteisösovittelun malli. Työyhteisösovittelu on prosessinomainen menetelmä työpaikan erilaisten ristiriitatilanteiden ratkaisuun. Prosessi on luotu työyhteisöjen

kehittämistä varten ja se perustuu konfliktien avoimeen kohtaamiseen sekä käsittelyyn ihmiskeskeisellä tavalla.

### 1.5.3 Turvallisuus ja työsuojelu

Vuosi 2022 oli yhä edelleen koronavuosi (covid-19), mutta ei vaikutuksiltaan enää niin merkittävä kuin kaksi edellistä vuotta. Arkipäivän toiminnot ovat hiljalleen palautuneet pandemiaa edeltävällä tasolle ja positiivisena asiana on etätyön ja etäkokousten sujuvan käytännön vakiintuminen työyhteisöön. Tämän toivotaan vähentävän matkustamista aikaisempaan verrattuna ja se on siten myös positiivinen turvallisuuskysymys työntekijöiden ja opiskelijoiden kannalta.

Työtapaturmien määrä laski hieman edellisen vuoden tasosta sekä henkilöstöllä, että opiskelijoilla lukuun ottamatta työmatkatapaturmia. Vaaroja ja riskejä on kartoitettu jatkuvana toimintana mm. turvallisuusilmoitusten avulla. Myös erilaisista turvallisuuskierröksistä on kerätty tietoa vaaroista ja riskeistä, mm. oppilaitoksen terveellisyyden ja turvallisuuden tarkistukset, työterveyshuollon työpaikkakäynnit, palotarkastukset, omatoimiset palotarkastukset jne. Turvallisuuskäsikirjassa sijaitsevalla turvallisuusilmoituksella on tehty yhteensä 25 ilmoitusta.

Euroopassa vuoden 2022 helmikuussa alkaneiden sotatoimien johdosta jouduimme varautumaan mahdolliseen sähkön jakelun alueellisiin keskeytyksiin. Teimme varautumissuunnitelmat sähkökatkojen varalta opetus- ja asuntolatoimintaan. Valtakunnan yleisellä sähkön säästötoimilla ja leudoilla säillä loppuvuodesta säästyimme kuitenkin sähkön jakelun keskeytyksiltä.

Sisäilmatyöryhmä kokoontui neljä kertaa vuoden 2022 aikana. Kokouksissa käsiteltiin sisäilmaan vaikuttavia toimenpiteitä ja korjauksia, tehtyjä sisäilmailmoituksia, työterveyshuollon, terveystarkastajan sekä oppilaitoksen terveellisyyden ja turvallisuuden tarkastusten yhteydessä havaittuja sisäilma-asioita ja kuivaa sisäilmaa.

Työsuojelutoimikunta kokoontui neljä kertaa yhdessä Santasport Finland Oy:n työsuojelutoimikunnan kanssa ja kaksi kertaa yhdessä yhteistyötoimikunnan kanssa. Lisäksi Santasport Finland Oy:n toimintojen osalta pidettiin yksi erillinen kokous.

Turvallisuus- ja työsuojelupäällikkö siirtyi Rovaniemen koulutuskuntayhtymästä muihin tehtäviin huhtikuun 2022 aikana. Loppuvuoden työsuojelupäällikön tehtäviä hoiti oman toimen ohella toimialapäällikkö, joka toimii myös työsuojelutoimikunnan puheenjohtajana. Jäljelle jääneet turvallisuuspäällikön tehtävät jaettiin sisäisesti REDU:n henkilöstölle. Joulukuussa 2022 rekrytoitiin uusi turvallisuus- ja työsuojeluvastaava, joka on aloittanut toimessaan helmikuussa 2023. Täten hetkellisen määräaikaisuuden jälkeen koulutuskuntayhtymän turvallisuus- ja työsuojeluvastaavan tehtävät on saatettu toiminnan vaatimalle tasolle.

Lisätietoja Turvallisuusraportti 2022 -asiakirjassa.

## 1.6 Ympäristöasiat

Rovaniemen koulutuskuntayhtymä huomioi ympäristötekijät, kestävä kehityksen ja ns. vihreä siirtymän. Tämä tarkoittaa, että taloudellisten tekijöiden lisäksi päätöksenteossa, opetuksessa ja muussa toiminnassa on otettava huomioon ympäristö ja ihminen. Ympäristöasioiden huomiointi on nykyään myös pääsääntöisesti taloudellisesti edullisin vaihtoehto erityisesti, kun energian ja raaka-aineiden hinnat ovat jyrkässä nousussa.



REDUn toiminnoissa on jo vuosia kiinnitetty huomiota ympäristöasioihin. Keskeistä aiempina vuosina on ollut energian- ja vedenkulutuksessa säästäminen sekä jätteiden määrän vähentäminen ja kierrätyksen lisääminen. Myös materiaalihankinnoissa on huomioitu kierrätys ja ympäristöasiat jo hankintavaiheessa. Hankinnoissa ympäristövaikutukset näkyvät esimerkiksi pakkausmateriaaleissa, koneiden ja laitteiden energiankulutuksessa ja kemikaaleissa sekä tuotteen elinkaareissa. Myös opetuksessa on siirrytty suosimaan digitalisia aineettomia oppimateriaaleja ja simuloituja oppimisympäristöjä. Uuden teknologian ja oppimisympäristöjen kehittämiseen on saatu useita rahoituspäätöksiä EU-ohjelmista ja OKM:ltä.

REDUssa toimii kestävyys- ja vastuullisuustyöryhmä. Tavoitteena on vahvistaa koko REDUn toimintaa kestävyys- ja vastuullisuuden periaatteiden mukaisesti sekä kehittää REDUn toimintoja kiertotalouden näkökulmia ja hiilineutraalisuuden vaatimuksia huomioiden. REDUn kiinteistöstrategialla pyritään entisestään tehostamaan REDUn toimitilojen käyttöä ja sitä kautta kiinteistöjen energiakäyttöä. Myös kiinteistöjen tulevissa korjauksissa on tavoitteena parantaa kiinteistöjen energiatehokkuutta sekä mahdollisuuksien mukaan siirtyä ympäristön ja luonnon kannalta nykyistä energiatehokkaampiin ja ekologisimpiin lämmitysvaihtoehtoihin esim. maalämmön hyödyntämiseen.

## 1.7 Muut ei-taloudelliset asiat

Kuntayhtymän viranhaltijoiden ja luottamushenkilöiden tulee tehdä sidonnaisuusilmoitus. Julkisen hankintayksikkönä kuntayhtymän hankinnat tehdään noudattaen hankintalakia. Hankintojen hankintarajat on yhtymähallitus päättänyt. Laskujen hyväksymisessä ja päätösasioiden käsittelyssä on huomioitu vaaralliset työn yhdistelmät.

Pysyväisluontoisesti lasten kanssa työskenteleviltä pyydetään nähtäväksi rikostaustaote. Kuntayhtymässä on vahvistettu yhteinen tasapuolisen kohtelun turvaava henkilöstöpolitiikka ja -ohjeet. REDUssa valmisteltiin ilmoittajansuojelulain mukaisen sisäisen ilmoituskanavan käyttöönottoa, joka otetaan käyttöön 1.4.2023.

## 1.8 Arvio todennäköisestä tulevasta kehityksestä

Lapin menestys, hyvinvointi ja kestävä kasvu perustuvat tulevaisuudessakin inhimillisen ja sosiaalisen pääoman kasvuun ja innovaatioihin. Nuorten ikäluokkien pieneneminen, lappilaisen väestön ikääntyminen ja toisaalta työelämän osaajapula edellyttävät toisen asteen koulutuksen järjestäjärakenteiden ja toimintatapojen uudistamista.

Koulutustarjontaa tulee kohdentaa työmarkkinoiden tarvetta vastaavasti, jotta tuetaan tuottavuuden kasvua ja varmistetaan työvoiman saatavuus yhteiskunnan ja elinkeinoelämän kehittämisen kannalta kriittisille aloille. Kokonaisten tutkintokoulutusten lisäksi on tuotteistettava tutkinnonosa koulutuksia ja muita lyhytkoulutuksia elinkeinoelämän tarpeiden mukaisesti.

Opiskelijoiden uraohjausta ja yksilöllisiä polkuja on vahvistettava niin, että valmistuvat työllistyvät tai siirtyvät korkea-asteelle sujuvasti. Jatkuvan haun prosessia tulee kehittää. Opiskelijoiden tuen muodoista ja hyvinvointia edistävästä palveluista on huolehdittava moniammatillisella yhteistyöllä yhdessä hyvinvointialueen kanssa. Opiskelijoiden osallisuuden ja vaikutusmahdollisuuksien malleja on edelleen kehitettävä.

Digitaalisilla palveluilla ja työelämässä oppimisen keinoin mahdollistetaan opiskelijoiden koulutustarpeet pitkien etäisyyksien Lapissa. Samalla toimitaan myös kestävästi kehityksen



periaatteiden mukaisesti. Koulutuksen prosesseja tulee kehittää siten, että maahanmuuton avulla voidaan helpottaa työvoiman saatavuutta ja koulutusperäisten maahanmuuttajien integroitumista yhteiskuntaan.

Kilpa- ja huippu-urheilun toimintaedellytyksiä tulee parantaa yhteistyössä kuntien sekä muiden toimijoiden kanssa. Kulttuuria ja luovia aloja voimme vahvistaa sekä ammatillisen koulutuksen että vapaan sivistystyön koulutus tarjonnan kohdentamisella.

Laadittavan kiinteistöjen käytön kehittämisohjelman toimeenpanon tavoitteena on saada toimivat ja taloudelliset tilaratkaisut. Uusien älykkäiden oppimisympäristöjen kehittämiseen haetaan jatkossakin hankerahoitusta.

Koulutusyhtymän tärkein pääoma on henkilöstössä. Oman henkilöstön hyvinvointi ja osaamisen kehittäminen takaavat tulevaisuudessakin laadukkaat palvelut. Osalla aloilla uuden henkilöstön rekrytoinnissa on nähtävissä haasteita.

#### 1.9 Arvio merkittävimmistä riskeistä ja epävarmuustekijöistä sekä muista toiminnan kehittymiseen vaikuttavista seikoista

Kuntayhtymän talouden osalta on tulevaisuudessa nähtävissä vakavia uhkakuvia. Ne heijastuvat erityisesti kuntayhtymän ydintulosalueisiin eli Lapin koulutuskeskus REDUn että Lapin Urheiluopisto Santasportin toimintaan. Erityisesti ammatillisen koulutuksen rahoituksen, mutta myös muun valtionosuusrahoituksen kehityksestä on nähtävissä haasteita. Epävarmuustekijät liittyvät niin valtiontalouden tulevaan kehitykseen, koulutuspoliittisiin linjauksiin, väestön kehitykseen kuin ammatillisen koulutuksen kilpailuun alueella.

Kiinteistöstrategiset toimenpiteet ovat osana talouden tervehdyttämistoimia. Myöskään varsinaisen toiminnan toiminnalliselta ja taloudelliselta kriittiseltä tarkastelulta ei voida välttyä. Talouden tunnusluvut on saatava käännettyä positiivisiksi. Ensisijaisesti on tarkasteltava kaikkia nykyisiä toimintatapoja ja -malleja.

## 2 SISÄINEN VALVONTA JA RISKIENHALLINTA

REDUn sisäinen valvonta ja riskienhallinta on esitetty hallintosäännössä ja yhtymähallituksen 28.4.2021 vahvistamassa ohjeessa. Sisäinen valvonta ja riskienhallinta perustuvat kuntalakiin, REDUn perussopimukseen sekä hallintosääntöön ja sen perusteella annettuihin toimivallan delegointipäätöksiin (johtamisjärjestelmään).

Riskienhallinta ja sisäinen valvonta ovat osa laadunhallintaa ja niiden tehtävänä on edistää seuraavia tavoitteita:

- Perustehtävän suorittaminen, arvojen toteuttaminen ja tavoitteiden saavuttaminen.
- Opiskelijoiden, henkilöstön, luottamushenkilöstön, ulkopuolisten asiakkaiden ja maineen suojaaminen.
- Toimintojen taloudellisuus, tehokkuus, tuottavuus ja vaikuttavuus, tuotteiden ja palvelujen laatu sekä omaisuuden ja varojen turvaaminen mm. virheiltä, tuhlaukselta ja/tai väärinkäytöksiltä.
- REDUn toiminnan jatkuvuus ja poikkeustilanteista toipuminen.
- Toiminnan vaatimustenmukaisuus: noudatetaan lakeja, asetuksia, säännöksiä ja muita ohjeita sekä toimitaan hyvän hallintotavan mukaisesti.
- Oikea ja riittävä tieto päätöksenteon ja johtamisen tueksi sekä järjestelmällinen lähestymistapa REDUn prosesseihin, toiminnan arviointiin ja kehittämiseen.

Sisäinen valvonta on hyvän johtamis- ja hallintotavan edellytys. Se jakautuu johdon, esimiesten ja toimielinten suorittamaan seurantaan ja korjaaviin toimenpiteisiin sekä sisäiseen tarkastustoimintaan. Sisäisellä valvonnalla tarkoitetaan kuntayhtymäkonsernin sisäisiä menettely- ja toimintatapoja, joiden avulla pyritään varmistamaan, että toiminta on taloudellista, tuloksellista ja lainmukaista ja että omaisuus ja voimavarat turvataan. Se on osa päivittäisiä toimintoja ja koskettaa jokaista REDUn organisaatiossa ja kaikkea toimintaa. Päivittäiseen sisäiseen valvontaan liittyvät mm. reaaliaikaiset raportit, hyväksymis- ja valtuutusjärjestelmä, toimintaperiaatteiden sekä ohjeiden noudattamisen valvonta ja poikkeamien seuranta sekä virheiden ehkäisy. Hyvin toimiva sisäinen valvonta vähentää tahallisia ja tahattomia toimintavirheitä, epäjohtonmukaista tai epäasiallista toimintaa sekä taloudellisia menetyksiä.

Riskienhallinta on järjestelmällistä johtamiseen kuuluvaa toimintaa (toiminnan ohjaamista/johdamista), joka mahdollistaa tavoitteiden saavuttamisen. Riskienhallinnalla muokataan riskin lähdettä, sen todennäköisyyttä tai seurauksia. Riskienhallinta edellyttää toimintaympäristön muutosten jatkuvaa tarkkailua sekä mahdollisuuksien ja vahvuuksien aktiivista hyödyntämistä. Riskienhallintanäkökulma huomioidaan toiminnan johtamisessa, suunnittelussa, tavoitteiden asettelussa, päätöksenteossa, toiminnassa, seurannassa ja arvioinnissa sekä raportoinnissa ja viestinnässä.

Yhtymäkokous päättää sisäisen valvonnan ja riskienhallinnan perusteista kuntayhtymässä ja konsernissa. Yhtymäkokous päättää sisäisen valvonnan ja riskienhallinnan järjestämisen linjaukset, tavoitteet ja osa-alueet sekä niiden toimeenpano-, seuranta- ja arviointimenettelyt.

### Sisäinen tarkastus

Sisäisen tarkastuksen tehtävät, vastuut, valtuudet ja toimintaperiaatteet määrittellään yhtymähallituksen 28.4.2021 vahvistamassa ohjeessa Riskienhallinta ja sisäinen valvonta REDUssa. Sisäinen tarkastus on osa sisäistä valvontaa ja Rovaniemen koulutuskuntayhtymän ohjaus- ja valvontajärjestelmää, jota kuntayhtymän johto käyttää apuna toteuttaessaan kuntayhtymän hallinnon ja taloudenhoidon valvontavelvollisuuttaan.



Sisäinen tarkastus on riippumatonta ja objektiivista arviointi-, varmistus- ja konsultointitoimintaa, jonka tarkoituksena on varmistaa, että organisaation toiminta on tavoitteiden ja toimintaperiaatteiden sekä vaatimusten mukaista ja että toiminta tukee asetettujen tavoitteiden toteutumista. Sisäinen tarkastus tarkastaa ja arvioi päätöksenteossa käytettävän tiedon luotettavuutta, organisaation johtamis- ja hallintojärjestelmää sekä toimintojen vaatimusten- ja päätöksenmukaisuutta. Tarkastus- ja arviointityön pohjalta sisäinen tarkastus antaa suosituksia toimintojen kehittämiseksi. Lisäksi se pyrkii ennalta ehkäisemään tehotonta toimintaa, virheitä sekä väärinkäytöksiä.

Sisäinen tarkastus raportoi viivytyksettä kuntayhtymän johtajalle havaitsemistaan merkittävistä sisäisen valvonnan tai riskienhallinnan puutteista sekä väärinkäytöksistä. Lisäksi sisäinen tarkastus seuraa, että raporteissa esitettyihin toimenpide-ehdotuksiin ja tarpeellisiksi katsottuihin korjaustoimenpiteisiin otetaan kantaa. Sisäisen tarkastustoiminnan toiminta-alueena ovat REDU, sen tulosalueet sekä palvelutuottajille ulkoistetut toiminnot ja palvelut. Sisäinen tarkastaja voi olla myös mukana suunnittelu- ja kehittämistehtävissä asiantuntijana.

Sisäisellä tarkastuksella on asiantuntijavastuu työstään. Sen on oltava riippumaton tarkastettavista toiminnoista ja työssään objektiivinen. Riippumattomuuden turvaamiseksi sisäisellä tarkastuksella ei ole päätösvaltaa eikä toiminnallista vastuuta tarkastettavien toimintojen suhteen.

Rovaniemen koulutuskuntayhtymässä toimii sisäinen tarkastaja oman toimen ohella. Sisäinen tarkastus on vuonna 2022 keskittynyt kuntayhtymän johdon antamiin selvityspyyntöihin. Sisäinen tarkastaja on toteuttanut selvityksiä ja laatinut niistä raportit. Raportit ja selvityksien tulokset on käsitelty kuntayhtymän johdon kanssa. Tarvittaessa sisäinen tarkastaja on laajentanut selvitystöitään.

Yhtenä laajana tarkastuskohteena vuonna 2022 oli uuden työntekijän perehdytys korona-aikana. Aikaisempien vuosien henkilöstökyselyn tulosten perusteella perehdyttäminen on nousut yhdeksi kehittämiskohteeksi. Korona-aika on osaltaan saattanut lisätä perehdyttämisen haasteita. Sisäisen tarkastuksen tavoitteena oli selvittää perehdyttämisessä kohdattuja haasteita haastatteleamalla korona-aikana REDUun tulleita uusia työntekijöitä. Sisäisellä tarkastuksella pyrittiin saamaan vastauksia muun muassa siihen, miten perehdyttämisprosessi eteni, mikä perehdyttämisessä meni hyvin, mitä haasteita perehdyttämisessä kohdattiin ja miten korona-aika vaikutti perehdyttämiseen tai muuten töiden aloittamiseen. Lisäksi tarkoituksena oli selvittää, miten perehdyttämistä voitaisiin kehittää uusien työntekijöiden mielestä tai mihin tulisi jatkossa kiinnittää enemmän huomiota.

Vuonna 2022 sisäinen tarkastus valmisteli yhdessä työryhmän kanssa Ilmoittajansuojelulain 1171/2022 toimeenpanoa REDUssa. Laki Euroopan unionin ja kansallisen oikeuden rikkomuksesta ilmoittavien henkilöiden suojelusta 1171/2022 eli Ilmoittajansuojelulaki on tullut voimaan 1.1.2023. Mm. kuntayhtymien ja osakeyhtiöiden, joiden henkilöstömäärä on yli 50 henkilöä, on otettava sisäinen ilmoituskanava käyttöön kolmen kuukauden kuluessa lain voimaantulosta sekä nimettävä ilmoituksen käsittelystä vastaavat henkilöt (L1171/2022, 10 §, 14 § ja 40 §).

### 3 TILIKAUDEN TULOKSEN MUODOSTUMINEN JA TOIMINNAN RAHOITUS

#### 3.1 Tilikauden tuloksen muodostuminen

TULOSLASKELMA (KY, 1 000€)	2022	2021
<b>Toimintatuotot</b>	<b>51 630</b>	50 443
<b>Toimintakulut</b>	<b>-48 969</b>	-47 778
<b>TOIMINTAKATE</b>	<b>2 661</b>	2 665
Rahoitustuotot ja kulut	-175	-94
Korkotuotot	94	78
Muut rahoitustuotot	52	21
Korkokulut	-104	-192
Muut rahoituskulut	-217	-1
<b>VUOSIKATE</b>	<b>2 486</b>	2 571
Poistot ja arvonalentumiset	-3 996	-4 391
Satunnaiset tuotot	0	42
<b>TILIKAUDEN TULOS</b>	<b>-1 510</b>	-1 778
Tilinpäätössiirrot	1 510	1 778
<b>TILIKAUDEN YLI-/ALIJÄÄMÄ</b>	<b>0</b>	0

TULOSLASKELMAN TUNNUSLUVUT	2022	2021
Toimintatuotot/Toimintakulut, %	105,4%	105,6%
Vuosikate/Poistot, %	62,2%	58,5%

Kuntayhtymän tilikauden tulos ennen tilinpäätössiirtoja oli 1,5 miljoonaa euroa alijäämäinen. Tulos parani edellisestä vuodesta noin 0,3 miljoonaa euroa. Vuosikate oli hiukan huonompi kuin vuonna 2021 ja jäi reilusti alle vuosittaisten poistojen määrän.

Kuntayhtymän tulorahoitus kasvoi edellisestä vuodesta 2 %. Opetus- ja kulttuuriministeriö myönsi varsinaisella suoritepäätöksellä ammatillisen koulutuksen rahoitusta vuodelle 2022 yhteensä 34,8 miljoonaa euroa. Perusrahoitukseen kuuluvaa harkinnan varaista korotusta myönnettiin työpaikkaohjaajien koulutukseen 28 000 euroa ja urheilijoiden ammatilliseen koulutukseen 23 000 euroa. OKM teki vuoden 2022 aikana kaksi lisäsuoritepäätöstä, josta ensimmäisellä lisäsuoritepäätöksellä myönnettiin opettajien ja ohjaajien palkkaukseen sekä opetuksen ja ohjauksen tukitoimiin rahoitusta 1,43 miljoonaa euroa. Toisella lisäsuoritepäätöksellä ministeriö myönsi perusrahoitusta yhteensä 815 300 euroa. Perusrahoituksen perusteena oli 80 opiskelijavuoden lisäys, jonka osuus perusrahoituksesta oli 606 410 euroa ja harkinnanvaraisesta korotuksesta 208 890 euroa, joka piti vielä sisällään koronavirusepidemian tukitoimia varten myönnetyn 108 000 euroa.

Vapaan sivistystyön rahoitusta ministeriö myönsi Lapin urheiluopiston valmennuskeskukselle ja kesäyliopistolle yhteensä noin 0,8 miljoonaa euroa. Lisäksi OKM myönsi Lapin urheiluopistolle urheiluakatemioiden ja valmennuskeskusten harkinnanvaraista kehittämisavustusta, 45 000 euroa koordinaatioon sekä 80 000 euroa osaamisen kehittämisen erityistehtävään. Lasten ja ikääntyvien liikunnan edistämiseen ministeriö myönsi erityisavustusta 21 000 euroa sekä huippu-urheilun asiantuntijatoimintaan 80 000 euroa.



Ammatillisen koulutuksen strategiarahoitusta ministeriö myönsi vuosille 2022-2023 yhteensä 150 000 euroa käytettäväksi opetuksen ja ohjauksen laadun parantamiseen. Puun myyntitulojen menetysten ja opetusmetsien käyttökorvauksien kompensoimiseen myönnettiin 205 830 euroa.

Kuntayhtymän toimintakulut olivat 48,9 miljoonaa euroa. Toimintakulut kasvoivat lähes 1,2 miljoonaa euroa (2 %) vuodesta 2021. Henkilöstömenojen osuus toimintamenoista oli 59 prosenttia eli kustannukset ovat pysyneet edellisen vuoden tasolla. Palvelujen ostot sekä aine ja tarvikehankinnat yhteensä kasvoivat 7 % vuodesta 2021.

Kuntayhtymän nettoinvestoinnit olivat 3,7 miljoonaa. Suurin yksittäinen korjausinvestointi oli Jänkätien opetustilojen korjaustyöt 587 983 € sisältäen LVIA-työt sekä asuntolan korjauksen 20 461 €. Lapin koulutuskeskus REDUn toimialoille hankittiin uutta kalustoa 2,26 milj. eurolla. Hankintojen yhteisarvo auto- ja logistiikka alalle oli 535 065 euron, metsäalalle 858 663 euron ja kaivos- ja maanrakennusalalle 872 600 euroa. Investointivarauksesta ja -rahastosta kohdistettiin toteutuneisiin investointihankkeisiin yhteensä 608 444 euroa. Jänkätien opetustilojen korjaukseen kohdistettiin 587 983 euroa ja Jänkätien asuntolan korjaukseen 20 461 euroa.

Kuntayhtymän maksuvalmius oli hyvä. Lainoja maksettiin kokonaisuudessaan noin miljoonalla ja pitkäaikaista lainaa kuntayhtymällä oli vuoden lopussa 12,5 miljoonaa euroa. Pitkäaikaiset lainat kohdistuvat Santasport Lapin urheiluopiston majoitusrakennuksen laajennukseen, Jokiväylän koulutustilojen laajennukseen, Korvanranta-rakennuksen peruskorjaustyöhön sekä Kairatiellä sijaitsevan monitoimikeittiön investointiin.

Investointirahastoon kirjattiin suunnitelman mukaan 0,6 miljoonaa euroa. Poistoeron vähennystä kirjattiin 0,8 miljoonaa euroa ja toimintarahastosta vähennettiin 1,3 miljoonaa euroa tulokseen alijäämän kattamiseksi. Toimintarahaston tarkoituksen on mahdollistaa toiminnan suunnittelu ja rahoitus talousarviovuotta pidemmällä aikavälillä.

## 3.2 Toiminnan rahoitus

RAHOITUSLASKELMA (KY, 1 000€)	2022	2021
<b>Toiminnan rahavirta</b>	<b>2 167</b>	<b>2 613</b>
Vuosikate	2 486	2 571
Satunnaiset erät	0	42
Tulorahoituksen korjauserät	-319	0
<b>Investointien rahavirta</b>	<b>-3 393</b>	<b>-4 441</b>
Investointimenot	-4 457	-5 917
Rahoitusosuudet investointimenoihin	728	1 476
Pysyv. vastaav. hyödykk. luovutustulot	337	0
<b>TOIMINNAN JA INVESTOINTIEN RAHAVIRTA</b>	<b>-1 226</b>	<b>-1 829</b>
<b>Rahoituksen rahavirta</b>		
Antolainauksen muutokset	312	0
Antolainasaamisten vähennys	312	0
Lainakannan muutokset	-991	-1 739
Pitkäaikaisten lainojen vähennys	-991	-991
Lyhytaikaisten lainojen muutos	0	-748
Oman pääoman muutokset	12	0
Muut maksuvalmiuden muutokset	1 487	-2 926
<b>RAHOITUKSEN RAHAVIRTA</b>	<b>819</b>	<b>-4 666</b>
<b>RAHAVAROJEN MUUTOS</b>	<b>-407</b>	<b>-6 494</b>
Rahavarat 31.12.	7 038	7 445
Rahavarat 01.01.	7 445	13 939
<b>Rahavarojen muutos</b>	<b>-407</b>	<b>-6 494</b>

RAHOITUSLASKELMAN TUNNUSLUVUT	2022	2021
Toiminnan ja investointien rahavirran kertymä 5 vuodelta, 1000€	3 422	553
Investointien tulorahoitus, %	66,65%	57,88%
Lainanhoitokate	2,36	3,45
Kassan riittävyys, pv	46,93	49,51



## 3.3 Rahoitusasema ja sen muutokset

TASE (1 000€)	2022	2021
<b>VASTAAVAA</b>		
<b>PYSYVÄT VASTAAVAT</b>	<b>65 731</b>	<b>66 334</b>
<b>Aineettomat hyödykkeet</b>	<b>297</b>	<b>128</b>
Aineettomat oikeudet	297	128
<b>Aineelliset hyödykkeet</b>	<b>58 905</b>	<b>59 384</b>
Maa- ja vesialueet	1 082	1 082
Rakennukset	51 669	53 877
Kiinteät rakenteet ja laitteet	111	128
Koneet ja kalusto	5 585	3 990
Ennakkomaks. ja keskener. hank.	457	307
<b>Sijoitukset</b>	<b>6 529</b>	<b>6 821</b>
Osakkeet ja osuudet	1 231	1 213
Muut lainasaamiset	5 297	5 609
<b>TOIMEKSIANTOJEN VARAT</b>	<b>108</b>	<b>104</b>
Lahjoitusrahastojen varat	108	104
<b>VAIHTUVAT VASTAAVAT</b>	<b>11 384</b>	<b>13 374</b>
<b>Vaihto-omaisuus</b>	<b>76</b>	<b>64</b>
Aineet ja tarvikkeet	76	64
<b>Saamiset</b>	<b>4 270</b>	<b>5 866</b>
Pitkäaikaiset saamiset	<b>1 018</b>	<b>1 273</b>
Siirtosaamiset	1 018	1 273
Lyhytaikaiset saamiset	<b>3 252</b>	<b>4 953</b>
Myyntisaamiset	706	712
Lainasaamiset	311	0
Muut saamiset	386	787
Siirtosaamiset	1 849	3 095
<b>Rahoitusomaisuusarvopaperit</b>	<b>3 986</b>	<b>6 515</b>
Sijoitukset rahamarkkinainstr.	0	6 515
Muut arvopaperit	3 986	0
<b>Rahat ja pankkisaamiset</b>	<b>3 051</b>	<b>930</b>
<b>VASTAAVAA</b>	<b>77 222</b>	<b>79 812</b>

TASE	2022	2021
<b>VASTATTAVAA</b>		
<b>OMA PÄÄOMA</b>	<b>31 203</b>	<b>31 867</b>
Peruspääoma	3 069	3 069
Muut omat rahastot	19 265	19 941
Edellisten tilikausien yli-/alijäämä	8 869	8 857
Tilikauden yli-/alijäämä	0	0
<b>POISTOERO JA VAPAAEHTOISET VARAUKSET</b>	<b>23 607</b>	<b>24 448</b>
Poistoero	23 607	24 448
<b>TOIMEKSIANTOJEN PÄÄOMAT</b>	<b>120</b>	<b>118</b>
Lahjoitusrahastojen pääomat	108	103
Muut toimeksiantojen pääomat	12	15



<b>VIERAS PÄÄOMA</b>	<b>22 293</b>	<b>23 378</b>
<b>Pitkäaikainen</b>	<b>12 505</b>	<b>13 496</b>
Lainat rahoitus- ja vakuutuslaitoksilta	12 505	13 496
<b>Lyhytaikainen</b>	<b>9 788</b>	<b>9 882</b>
Lainat rahoitus- ja vakuutuslaitoksilta	991	991
Saadut ennakot	1 054	1 548
Ostovelat	4 217	4 344
Liittymismaksut ja muut velat	556	0
Siirtovelat	2 970	2 999
<b>VASTATTAVAA</b>	<b>77 222</b>	<b>79 812</b>

<b>TASEEN TUNNUSLUVUT</b>	<b>2022</b>	<b>2021</b>
Omavaraisuusaste, %	71,96%	71,95%
Suhteellinen velkaantuneisuus, %	41,14%	43,28%
Kertynyt yli-/alijäämä, 1000 €	8 869	8 857
Lainakanta 31.12., 1000 €	13 496	14 488
Lainat ja vastuut, 1000€	14 571	15 571
Lainasaamiset, 1000€	5 297	5 609

### 3.4 Tunnuslukujen laskentakaavat

#### Tuloslaskelman tunnusluvut:

- Toimintatuotot/Toimintakulut, %  
=  $100 * \text{Toimintatuotot} / (\text{Toimintakulut} - \text{Valmistus omaan käyttöön})$ .
- Vuosikate/Poistot, %  
=  $100 * \text{Vuosikate} / \text{Poistot ja arvonalentumiset}$ .

#### Rahoituslaskelman tunnusluvut:

- Toiminnan ja investointien rahavirran kertymä 5 vuodelta, €.
- Investointien tulorahoitus, %  
=  $100 * \text{Vuosikate} / \text{Investointien omahankintameno}$ .
- Lainanhoitokate  
=  $(\text{Vuosikate} + \text{Korkokulut}) / (\text{Korkokulut} + \text{Lainanlyhennykset})$ .
- Kassan riittävyys, pv  
=  $365 \text{ pv} * \text{Rahavarat 31.12.} / \text{Kassasta maksut tilikaudella}$ .

#### Taseen tunnusluvut:

- Omavaraisuusaste, %  
=  $100 * (\text{Oma pääoma} + \text{Poistoero ja vapaaehtoiset varaukset}) / (\text{Koko pääoma} - \text{Saadut ennakot})$ .

- Suhteellinen velkaantuneisuus, %  
=  $100 * (\text{Vieras pääoma} - \text{Saadut ennakot}) / \text{Käyttötulot}$ .
- Kertynyt yli-/alijäämä, 1000 €.  
= Edellisten tilikausien ylijäämä (alijäämä) + Tilikauden ylijäämä (alijäämä).
- Lainakanta 31.12., 1000 €  
= Vieras pääoma – (Saadut ennakot + Ostovelat + Siirtovelat + Muut velat).
- Lainat ja vuokravastuut 31.12., 1000€  
= Vieras pääoma – (Saadut ennakot + Ostovelat + Siirtovelat + Muut velat) + Vuokravastuut
- Lainasaamiset 31.12., 1000€  
= Sijoituksiin merkityt joukkovelkakirjalainasaamiset ja muut lainasaamiset

### 3.5 Kokonaistulot ja -menot

Kokonaistulo- ja menolaskelma kattaa varsinaisen toiminnan ja investointien tulot ja menot sekä rahan lähteet ja käytön. Laskelma on laadittu tuloslaskelmasta ja rahoituslaskelmasta, jotka sisältävät vain ulkoiset tulot, menot ja rahoitustapahtumat.

TULOT 2022	1 000 €	%	MENOT 2022	1 000 €	%
<b>Varsinainen toiminta</b>			<b>Varsinainen toiminta</b>		
Toimintatuotot	51 630	97,7	Toimintakulut	48 969	89,5
Korkotuotot	94	0,2	Korkokulut	104	0,2
Muut rahoitustuotot	52	0,1	Muut rahoituskulut	217	0,4
Satunnaiset tuotot	0	0,0	Satunnaiset kulut	0	0,0
Tulorahoituksen korjauserät					
- pysyvien vastaavien hyödykkeiden luovutusvoitot	-319	-0,6			
<b>Investoinnit</b>			<b>Investoinnit</b>		
Rahoitusosuudet investointimenoihin	728	1,4	Investointimenot	4 457	8,1
Pysyvien vastaavien hyödykkeiden luovutustulot	337	0,6			
<b>Rahoitustoiminta</b>			<b>Rahoitustoiminta</b>		
Antolainasaamisten vähennykset	312	0,6	Antolainasaamisten lisäys	0	0
Pitkäaikaisten lainojen lisäys	0	0,0	Pitkäaikaisten lainojen vähennys	991	1,8
Lyhytaikaisten lainojen lisäys	0	0,0	Lyhytaikaisten lainojen vähennys	0	0,0
Oman pääoman lisäykset	12	0,0			
<b>Kokonaistulot yhteensä</b>	<b>52 845</b>	<b>100</b>	<b>Kokonaismenot yhteensä</b>	<b>54 739</b>	<b>100</b>

Laskelma (tulot - menot)	1 000 €	Laskelma (muutos)	1 000 €
Kokonaistulot	52 845	Muut maksuvalmiuden muutokset	1 487
Kokonaismenot	54 739	Rahavarojen muutos	-407
Erotus	-1 894	Summa	-1 894



### 3.6 Kuntakonsernin toiminta ja talous

#### 3.6.1 Yhdistelmä konsernitilinpäätökseen sisältyvistä yhteisöistä

	Omistusosuus	Yhdistelty konsernitilinpäätökseen
Tytäryhteisöt		
Santasport Finland-konserni	100%	Kyllä
REDU Edu Oy	100%	Kyllä

#### 3.6.2 Konsernin toiminnan ohjaus

Rovaniemen koulutuskuntayhtymän konserniohjeet on hyväksytty yhtymäkokouksessa 15.6.2021. Ohjeen mukaan tilivelvolliset ovat vastuussa sisäisen valvonnan ja riskienhallinnan tuloksellisuudesta. Sisäisen valvonnan ja riskienhallinnan tuloksellisuutta voidaan seurata talousarviovuoden aikana esim. osavuosikatsauksissa tai osassa niitä.

Tytäryhteisöjen hallitusten ja toimitusjohtajien vastuulla on sisäisen valvonnan rakenteiden luominen omassa organisaatiossaan. Tytäryhteisöjen tulee raportoida kuntayhtymän johtajalle ja yhtymähallitukselle tytäryhteisöjen merkittävimmistä riskeistä sekä riskienhallinnan toimitusvuudesta ja riittävydestä yhteisön toimintakertomuksessa vuosittain ja tarvittaessa myös osavuosikatsauksessa. Mikäli tytäryhteisössä havaitaan tilikaudella uusia ja merkittäviä riskejä, tulee niistä raportoida viipymättä kuntayhtymän johtajalle ja yhtymähallitukselle. Lisäksi tulee varmistaa, että raportoinnin perusteella ryhdytään tarvittaviin toimenpiteisiin.

Kuntayhtymä on asettanut tulostavoitteet konserniyhtiöilleen osana talousarvioprosessia.

Osakeyhtiöiden toimitusjohtajat raportoivat yhtiöiden toiminnan ja talouden kehittymisestä tilanteesta kuntayhtymän hallitukselle. Mikäli konserniyhtiöt näkevät tarvitsevansa virallisia kannanottoja toiminnallisiin tai taloudellisiin muutoksiin yhtiössään, he pyytävät siinä konsernijohdon kannanottoja.

Kuntayhtymän johtaja osallistuu yhtiöiden hallitusten kokouksiin pääsääntöisesti.

#### 3.6.3 Olennaiset konsernia koskevat tapahtumat

Vuoden 2022 alussa aloitettiin koko konsernin kiinteistöjä koskenut selvitystyö. Mukaan työhön hankittiin Haahtela Oy, joka on laatinut vastaavia selvityksiä useiden ammatillisen koulutuksen toimijoiden tilaratkaisujen perusteiksi. Kiinteistöstrategisen tarkastelun aloitettiin alkuvuodesta 2022. Prosessissa on kuultu laajasti koko konsernin johtoa ja päälliköitä, mutta lisäksi on haluttu vahvasti ottaa mukaan jo tässä vaiheessa käyttäjien ääni. Tämä on tapahtunut erityisesti ns. käyttäjälähettiläiden avulla. Myös omistajakuntia on kuultu, erityisesti syksyn aikana. Tarkempia linjauksia on odotettavissa kevään 2023 aikana. Sen jälkeen toimenpiteet konkretisoituvat tulevien vuosien investointiohjelmassa.

Eduskunnan oikeusasiamiehelle vuonna 2021 tehdyn kanteluun liittyvän päätöksen perusteella on tehty konsernissa useita toimenpiteitä. Toimintavuonna 2022 tehty Lapin Urheiluopiston palveluiden kilpailutus oli yksi toimenpiteistä. Kilpailutuksen valmistelussa käytettiin asiantuntija-apuna Hansel Oy:tä. Kilpailutuksessa käytettiin alkuun markkinavuoropuhelua. Kilpailutuksen voitti Santasport Finland Oy.



Vuonna 2022 Santasport Finland Oy pääsi luopumaan yhtiön taloutta pitkään rasittaneesta Lappi Areenan vuokrasopimuksesta. Tämä auttoi osaltaan SSF:ää pääsemään hyvään taloudelliseen tulokseen vuonna 2022 vaikeiden koronavuosiensa jälkeen.

REDU Edu Oy:n taloudellinen tilanne koheni huomattavasti. Liikevaihto kasvoi 82% ja tulos saatiin voitolliseksi.

#### 3.6.4 Arvio konsernin todennäköisestä tulevasta kehityksestä

Koko konsernin talouden osalta on tulevaisuudessa nähtävissä monenlaisia uhkakuvia. Kevään 2023 eduskuntavaalitulos ja sen jälkeen laadittava hallitusohjelma tulevat vaikuttamaan myös REDU-konsernin toimintaan.

Mahdollisuuksia luovat erityisesti vahva ammatillisen koulutuksen tarve, suuralueelle suunnitellut suurinvestoinnit ja kärkihankkeet sekä vahva oma tekeminen. Konsernin rajapintojen tarkennuksia tullaan tekemään tarpeen mukaan ja erityisesti lainsäädännön muutoksia huomioiden.

Kuntayhtymän strategiaa tullaan tarkastelemaan vuoden 2023 aikana. Samassa yhteydessä tulee keskustella strategiatyön laajentamista koskemaan koko konsernia. Osakeyhtiöiden oikeudellinen itsenäinen asema on vahva, mutta yhdessä on löydettävä askelmerkkejä siihen, miten saada koko konserni toimimaan parhaalla mahdollisella tavalla.

#### 3.6.5 Selonteko konsernivalvonnan järjestämisestä

Konsernivalvontaa suorittavat kuntayhtymän johdon lisäksi kuntayhtymän tarkastuslautakunta ja tarvittaessa sisäinen tarkastaja. Kuntayhtymän tarkastuslautakunta on pyytänyt kokouksiinsa sekä kuntayhtymän että konsernin osakeyhtiöiden edustajia kertomaan ajankohtaisista teemoista.

Yhtymähallitus pyysi keväällä 2022 tarkastelemaan sisäisen tarkastuksen resurssia verrattaessa sitä muihin koulutuksenjärjestäjien tarkastustoimeen. Tarkastelun pohjalta voitiin havaita, että REDUn sisäisen tarkastuksen resurssi on suurempi kuin verrokki toimijoilla.

Kehittämiskohteeksi on aikaisemmin havaittu tarve ylläpitää tiivistä keskusteluyhteyden ylläpitoa koko konsernin johtoryhmän tasolla. Tästä syystä konserniyhtiöiden toimitusjohtajat ovat jatkossa konsernin johtoryhmän kokouksissa mukana. Yhtiöiden ja emon tulosalueiden vahva yhteistyö ja rajapintojen selkeys luovat pitkäjänteisiä kehityskaaria koko konsernin toiminnan johtamiseen.



Versio 1.0

## 3.6.6 Konsernitilinpäätös ja sen tunnusluvut

Konsernituloslaskelma (1 000€)	2022	2021
<b>Toimintatuotot</b>	<b>56 752</b>	<b>55 527</b>
<b>Toimintakulut</b>	<b>-53 502</b>	<b>-52 913</b>
<b>TOIMINTAKATE</b>	<b>3 250</b>	<b>2 614</b>
Rahoitustuotot ja kulut	-232	-150
Korkotuotot	96	43
Muut rahoitustuotot	52	3
Korkokulut	-162	-195
Muut rahoituskulut	-217	-1
<b>VUOSIKATE</b>	<b>3 018</b>	<b>2 463</b>
Poistot ja arvonalentumiset	-4 143	-4 505
Suunnitelman mukaiset poistot	-4 100	-4 033
Omistuksen eliminointierot	-43	0
Arvonalentumiset	0	-473
Satunnaiset erät	0	42
<b>TILIKAUDEN TULOS</b>	<b>-1 125</b>	<b>-2 000</b>
Tilinpäätössiirot	669	1 588
<b>TILIKAUDEN YLI-/ALIJÄÄMÄ</b>	<b>-456</b>	<b>-412</b>

KONSERNITULOSLASKELMAN TUNNUSLUVUT	2022	2021
Toimintatuotot/Toimintakulut, %	106,1%	104,9%
Vuosikate/Poistot, %	72,8%	54,7%



<b>KONSERNIN RAHOITUSLASKELMA (1 000€)</b>	<b>2022</b>	<b>2021</b>
<b>Toiminnan rahavirta</b>		
Vuosikate	3 018	2 463
Satunnaiset erät	0	42
Tulorahoituksen korjaukset	-319	0
<b>Investointien rahavirta</b>		
Investointimenot	-4 562	-6 024
Rahoitusosuudet investointimenoihin	757	1 476
Pysyv. vastaav. hyödykk. luovutustulot	337	0
<b>TOIMINNAN JA INVESTOINTIEN RAHAVIRTA</b>	<b>-768</b>	<b>-2 043</b>
<b>Rahoituksen rahavirta</b>		
Antolainauksen muutokset	312	0
Antolainasaamisten vähennys	312	0
Lainakannan muutokset	-1 886	-1 739
Pitkäaikaisten lainojen vähennys	-1 576	-1 029
Lyhytaikaisten lainojen muutos	-310	-748
Oman pääoman muutokset	12	0
Muut maksuvalmiuden muutokset	2 387	-2 241
<b>RAHOITUKSEN RAHAVIRTA</b>	<b>824</b>	<b>-4 018</b>
<b>RAHAVAROJEN MUUTOS</b>	<b>56</b>	<b>-6 061</b>
Rahavarat 31.12.	8 796	8 741
Rahavarat 01.01.	8 741	14 802
<b>Rahavarojen muutos</b>	<b>56</b>	<b>-6 061</b>

<b>KONSERNIRAHOTUSLASKELMAN TUNNUSLUVUT</b>	<b>2022</b>	<b>2021</b>
Toiminnan ja investointien rahavirran kertymä 5 vuodelta, 1000€	-1 607	-4 775
Investointien tulorahoitus, %	79,33%	80,35%
Lainanhoitokate	2,67	2,26
Kassan riittävyys, pv	53,49	53,03

KONSERNITASE, 1000€	2022	2021
<b>VASTAAVAA</b>		
<b>PYSYVÄT VASTAAVAT</b>	<b>65 131</b>	<b>65 495</b>
<b>Aineettomat hyödykkeet</b>	<b>694</b>	<b>566</b>
Aineettomat oikeudet	678	566
Muut pitkävaikutteiset menot	15	0
<b>Aineelliset hyödykkeet</b>	<b>64 402</b>	<b>64 912</b>
Maa- ja vesialueet	1 207	1 207
Rakennukset	56 608	58 821
Kiinteät rakenteet ja laitteet	111	128
Koneet ja kalusto	6 019	4 449
Ennakkomaks. ja keskener. hank.	457	307
<b>Sijoitukset</b>	<b>35</b>	<b>17</b>
Osakkeet ja osuudet	35	17
<b>TOIMEKSIANTOJEN VARAT</b>	<b>108</b>	<b>104</b>
<b>VAIHTUVAT VASTAAVAT</b>	<b>12 074</b>	<b>13 790</b>
<b>Vaihto-omaisuus</b>	<b>88</b>	<b>77</b>
<b>Saamiset</b>	<b>3 190</b>	<b>4 972</b>
Lyhytaikaiset saamiset	3 190	4 972
<b>Rahoitusomaisuusarvopaperit</b>	<b>3 986</b>	<b>6 515</b>
<b>Rahat ja pankkisaamiset</b>	<b>4 810</b>	<b>2 226</b>
<b>VASTAAVAA</b>	<b>77 313</b>	<b>79 388</b>

KONSERNITASE, 1000€	2022	2021
<b>VASTATTAVAA</b>		
<b>OMA PÄÄOMA</b>	<b>54 201</b>	<b>55 321</b>
<b>Peruspääoma</b>	3 069	3 069
<b>Muut omat rahastot</b>	19 265	19 941
<b>Edellisten tilikausien yli-/alijäämä</b>	32 323	32 723
<b>Tilikauden yli-/alijäämä</b>	-456	-412
<b>TOIMEKSIANTOJEN PÄÄOMAT</b>	<b>120</b>	<b>118</b>
<b>VIERAS PÄÄOMA</b>	<b>22 992</b>	<b>23 949</b>
<b>Pitkäaik. korollinen vieras pääoma</b>	12 505	13 515
<b>Lyhytaik. korollinen vieras pääoma</b>	1 031	1 029
<b>Lyhytaik. koroton vieras pääoma</b>	9 457	9 405
<b>VASTATTAVAA</b>	<b>77 313</b>	<b>79 388</b>

KONSERNITASEEN TUNNUSLUVUT	2022	2021
Omavaraisuusaste, %	71,16%	71,1%
Suhteellinen velkaantuneisuus, %	38,50%	40,3%
Kertynyt yli-/alijäämä, 1000 €	31 867	32 310
Konsernin lainakanta 31.12., 1000 €	13 535	14 544
Lainat ja vuokravastuut 31.12., 1000€	14 652	15 685
Konsernin lainasaamiset 31.12., 1000€	0	0



KONSERNIN HENKILÖSTÖMÄÄRÄ (31.12.)	2022	2021
Rovaniemen koulutuskuntayhtymä	511	525
Santasport Finland Oy	45	54
REDU Edu Oy	14	12
<b>Yhteensä</b>	<b>570</b>	<b>591</b>

### 3.6.7 Konsernitunnuslukujen laskentakaavat

#### Konsernituloslaskelman tunnusluvut:

- Toimintatuotot/Toimintakulut, %  
=  $100 * \text{Toimintatuotot} / \text{Toimintakulut}$
- Vuosikate/Poistot, %  
=  $100 * \text{Vuosikate} / (\text{Suunnitelman mukaiset poistot} + \text{Arvonalentumiset})$

#### Konsernirahoituslaskelman tunnusluvut:

- Toiminnan ja investointien rahavirran kertymä 5 vuodelta, €.
- Investointien tulorahoitus, %  
=  $100 * \text{Vuosikate} / \text{Investointien omahankintameno}$ .
- Lainanhoitokate  
=  $(\text{Vuosikate} + \text{Korkokulut}) / (\text{Korkokulut} + \text{Lainanlyhennykset})$ .
- Kassan riittävyys, pv  
=  $365 \text{ pv} * \text{Rahavarat 31.12.} / \text{Kassasta maksut tilikaudella}$ .

#### Konsernitaseen tunnusluvut:

- Omavaraisuusaste, %  
=  $100 * (\text{Oma pääoma} + \text{Vähemmistöosuus} + \text{Konsernireservi}) / (\text{Koko pääoma} - \text{Saadut ennakot})$ .
- Suhteellinen velkaantuneisuus, %  
=  $100 * (\text{Vieras pääoma} - \text{Saadut ennakot}) / \text{Käyttötulot}$ .
- Kertynyt yli-/alijäämä, 1000 €.  
=  $\text{Edellisten tilikausien ylijäämä (alijäämä)} + \text{Tilikauden ylijäämä (alijäämä)}$ .
- Konsernin lainakanta 31.12., 1000 €  
=  $\text{Vieras pääoma} - (\text{Saadut ennakot} + \text{Ostovelat} + \text{Siirtovelat} + \text{Muut velat})$
- Lainat ja vuokravastuut 31.12., 1000€  
=  $\text{Vieras pääoma} - (\text{Saadut ennakot} + \text{Ostovelat} + \text{Siirtovelat} + \text{Muut velat}) + \text{Vuokravastuut}$

- Konsernin lainasaamiset 31.12., 1000€  
= Sijoitukseen merkityt joukkovelkakirjalainasaamiset ja muut lainasaamiset

### 3.7 Tilikauden tuloksen käsittely

Kuntalain mukaan yhtymähallituksen on tehtävä esitys tilikauden tuloksen käsittelystä sekä talouden tasapainottamista koskevista toimenpiteistä. Tuloksen käsittely tarkoittaa investointi-varaussiirtoja, poistoerokirjauksia, rahastosiirtoja sekä muita varauksia.

Vuoden 2022 tilikauden tuloksesta esitetään yhtymäkokoukselle tehtäväksi seuraavaa:

<b>Tilikauden tulos ennen tilinpäätössiirtoja</b>	<b>-1 510 110,64 €</b>
<b>Tuloutetaan poistoeroa suunnitelman mukaan</b>	<b>834 359,22 €</b>
Investointirahastoon lisäys	-663 400 €
Investointirahaston vähennys	608 444 €
Toimintarahaston vähennys	730 707,42 €
<b>Rahastojen lisäys/vähennys, netto</b>	<b>675 751,42 €</b>
<b>Tilikauden ylijäämä, kirjataan ylijäämätilille</b>	<b>0 €</b>



## 4 TALOUSARVION TOTEUTUMINEN

### 4.1 Tavoitteiden toteutuminen

#### 4.1.1 Laadullisten tavoitteiden toteutuminen

Toimintavuoden 2022 laadulliset sitovat tavoitteet pohjautuvat REDUn strategiaan kehittämisen painopistealueisiin suunnitelmakaudelle 2021–2023. Nämä painopistealueet on johdettu REDUn strategia 2030:n arvolupauksesta ja visiosta.

- Painopistealue 1: Asiakaslähtöinen toiminta
- Painopistealue 2: Työelämäyhteyksien ja -kumppanuuksien vahvistaminen ja työelämäpalvelujen selkiyttäminen
- Painopistealue 3: Innovatiivinen kehittäminen
- Painopistealue 4: Tasapainoinen talous
- Painopistealue 5: Osaava ja sitoutunut henkilöstö

TAULUKKO 7. Painopistealue 1: Asiakaslähtöinen toiminta

Sitova tavoite 2022 ja riskit	Tavoitteen toteutuminen
<p><b>Tavoite:</b></p> <p><i>Opiskelijälähtöisyyden ja henkilökohtaistamisen vahvistaminen</i></p> <p><b>Riskit:</b></p> <ul style="list-style-type: none"> <li>• Kehitetyt pedagogiset prosessit eivät jalkaudu operatiiviseen toimintaan</li> </ul>	<p>Ohjauspalveluja on vahvistettu opiskelijan opintojen tueksi käynnistämällä työpajat Jänkätien ja Jokiväylän yksiköissä.</p> <p>Ohjauksen palveluista on laadittu tuotekortti edistämään tiedonsaantia opiskelijoiden keskuudessa kaikissa toimintayksiköissä.</p> <p>Otettiin käyttöön opiskeluvalmiuksia tukevat OPVA-opinnot maahanmuuttajien koulutusten edistämiseen; opinnoissa painottuu S2 opetus.</p> <p>Sovittiin keskeisten pedagogisten prosessien tarkistamisesta ja roolien selkeyttämisestä (HOKS, KOSO, OPSO).</p> <p>Vahvistettiin alle 20 vuotiaiden oppisopimuskoulutuksia hyödyntämällä korotettujen koulutuskorvausten maksamista työnantajille (OKM lisärahoitus).</p> <p>Liikunta-alan ammatilliseen koulutukseen ja lukiokoulutukseen on kehitetty toimintamalli, jossa mahdollistetaan kaksioistutuksen suorittaminen rakenteellisesti pitkäkestoisimmilla jaksoilla ammatillisessa koulutuksessa (1+2+1).</p>

Taulukko jatkuu seuraavalla sivulla

<p><b>Sitova tavoite 2022 ja riskit</b></p> <p><b>Tavoite:</b></p> <p><i>Työelämän osaamistarpeisiin ja ennakoitietoon perustuva monipuolinen, alueellisesti kattava ja vetovoimainen koulutustarjonta</i></p> <p><b>Riskit:</b></p> <ul style="list-style-type: none"> <li>• Ennakointi ei tuota tarvittavaa tai käyttökel-poista osaamistarvetietoa eikä uusia koulutus-tarpeita tunnisteta.</li> <li>• Koulutuksien käynnistämässä haasteita löytää tekijöitä tai saada uusia järjestämislupia</li> <li>• Kohtaanto-ongelma työelämän osaamistarpeen ja koulutuksesta valmistuneiden välillä</li> </ul>	<p><b>Tavoitteen toteutuminen</b></p> <p>Aloitettiin uusina koulutuksina muun muassa seuraavat koulutukset: hoiva-avustajan koulutus, liikuntapaikka-alan at, lähi- ja luontoruokakokki, lähi- ja luontoruokapalvelut (ruokapalvelujen at) sekä tekstiili- ja muotialan at -oppisopimuskoulutus.</p> <p>REDU sai pitkään hakemansa uudet järjestämisluvat englanninkielisiin ravintola-, catering- ja matkailualan pt-koulutuksiin sekä ravintolan asiakaspalvelun at -koulutukseen.</p> <p>Lisäksi jätettiin uusi järjestämislupahakemus talotekniikan eat -koulutukseen.</p> <p>Työperäisen maahanmuuton ensimmäinen ulkomaalaisryhmä aloitti sote-alan koulutuksessa Rovaniemellä ja Kemijärvellä.</p>
<p><b>Tavoite:</b></p> <p><i>Konsernin sisäisten ja ulkoisten asiakasrajapintojen selkeyttäminen</i></p> <p><b>Riskit:</b></p> <ul style="list-style-type: none"> <li>• Kuntayhtymäkonsernissa toimivien yhtiöiden ja emon tavoitteiden yhteensovittaminen ei onnistu</li> </ul>	<p>Konsernissa toimii kaksi osakeyhtiötä, jotka toimivat läheisessä yhteistyössä tulosalueiden kanssa.</p> <p>Sisäisten rajapintojen määrittämisessä on ollut erilaisia tulokinnallisia eroja. Niitä on selvitetty ja selkiytetty. Työ jatkuu edelleen. Haasteina ovat erityisesti valtakunnallisella tasolla olevat erilaiset tulkinnat mm. kilpailulainsäädännön osalta.</p>
<p><b>Tavoite:</b></p> <p><i>Joustavat asiakaslähtöiset valmennuksen ja palveluiden ratkaisut</i></p> <p><b>Riskit:</b></p> <ul style="list-style-type: none"> <li>• Palvelujen tuotteistamisessa ei onnistuta</li> </ul>	<p>Valmennuskeskuksen palveluiden tuotteistaminen on saatu alkuun, mutta jatkuu vuoden 2023 aikana. Oppimis- ja testausympäristön kehittymisen myötä tuotteistamisen tarve on lisääntynyt. Asiakaspalautteita hyödynnetään tuotteistamisessa reagoimalla saatuihin palautteisiin ja kehittämistoiveisiin.</p>



**TAULUKKO 8. Painopistealue 2: Työelämäyhteyksien ja -kumppanuuksien vahvistaminen ja työelämäpalveluiden selkiyttäminen**

Sitova tavoite 2022 ja riskit	Tavoitteen toteutuminen
<p><b>Tavoite:</b></p> <p><i>Selkiytetään työelämäyhteyksien ja -palvelujen prosessit ja kuvataan työelämälle tarjottavat palvelut ja toimijat koko konsernissa.</i></p> <p><b>Riskit:</b></p> <ul style="list-style-type: none"> <li>• Palvelujen prosessit ovat epäselviä toimijoille ja asiakkaille.</li> <li>• Asiakastiedon puutteellinen hyödyntäminen</li> <li>• Työelämäpalautejärjestelmää ja sen merkitystä ei tunneta työelämässä eikä REDUn sisällä</li> </ul>	<p>Valmisteltiin edelleen sisäisesti työelämäpalvelujen selkiyttämistä. Tämä työ jatkuu edelleen.</p> <p>Työpaikkaohjaajakyselyn palautteiden käsittelyyn kehitettiin ja otettiin käyttöön systemaattinen ja dokumentoitu 2-vaiheinen käsittelyprosessi, jossa 1. vaiheessa palautteet käsitellään yhdessä työelämän kanssa.</p> <p>Työpaikkaohjaajakyselyn ja työpaikkakyselyn palautteiden tuloksen nostettiin osaksi toimintavuoden 2023 talousarvioni sitoviin määrällisiin tavoitteisiin (mittareihin).</p>

**TAULUKKO 9. Painopistealue 3: Innovatiivinen kehittäminen**

Sitova tavoite 2022 ja riskit	Tavoitteen toteutuminen
<p><b>Tavoite:</b></p> <p><i>Vahvistetaan digitalisaation ja uuden teknologian hyödyntämistä</i></p> <p><b>Riskit:</b></p> <ul style="list-style-type: none"> <li>• EU-ohjelmakausi ei käynnisty suunnitellusti. Ulkopuolisen rahoituksen määrä laskee</li> <li>• Hankkeissa saatuja tuloksia ja kehitettyjä hyviä käytäntöjä ja tuloksia ei oteta käyttöön tai niitä ei hyödynnetä hankkeen päätyttyä</li> <li>• Kehitetyt uusia oppimis- ja toimintaympäristöjä ja digitaalisia järjestelmiä ei oteta käyttöön tai niiden käyttö jää vähäiseksi</li> <li>• Hankehenkilöstön vaihtuvuus</li> </ul>	<p>Käyttöön otettiin hankerahoituksen mahdollistamana useita älykkäitä kehittämis- ja oppimisympäristöjä eri toimialoilla.</p> <p>Kehitettiin simulaattoreilla tuettua opetusta sekä testaus- ja valmennustoimintaa. Uutta testausoppimisympäristöä hyödynnetään testaamisen opinnoissa liikunta-alalla. Uudistettiin vihreää siirtymää tukevaa opetuskalustoa ja koneita.</p> <p>Etäopetusta ja -monipaikka työn tekemistä mahdollistettiin uutta teknologiaa ja menettelyjä hyödyntämällä. Verkko-opetusaineistoa valmisteltiin mm. sote- ja kasvatus- ja ohjausalan, sekä liikunta-alan koulutuksiin.</p> <p>Sote-alan koulutuksissa hyödynnettiin robotiikkaa, etäseurantalaitteita ja simulaatioteknologiaa hyödynnettiin opetuksessa.</p> <p>3D simulaatiot ja harjoitteet on liitetty usean alan opetuksessa.</p> <p>Uuden EU-ohjelmakauden hankehakemuksia valmisteltiin useita ja jätettiin rahoittajille käsittelyyn. Rahoittajan käyttämän EURA- järjestelmän toimimattomuus aiheuttanut rahoituspäätösten viivästymistä ja vaikuttaa ulkopuolisen rahoituksen määrän laskuun sekä hankehenkilöstön palkkausmahdollisuuksiin.</p>

TAULUKKO 10. Painopistealue 4: **Tasapainoinen talous**

Sitova tavoite 2022 ja riskit	Tavoitteen toteutuminen
<p><b>Tavoite:</b></p> <p><i>Vahvistetaan tulorahoituspohjaa.</i></p> <p><b>Riskit:</b></p> <ul style="list-style-type: none"> <li>• Opiskelijavuositavoitteita ei saavuteta</li> <li>• Mahdolliset kielteiset päätökset suoritepäättö- ja rahoitushakuihin sekä haettuihin järjestämissä lupiin</li> <li>• REDU menettää nykyistä asemaansa koulutuksenjärjestäjien keskinäisessä vertailussa</li> </ul>	<p>Päättävän EU-ohjelmakauden ja käynnistyneen uuden ohjelmakauden hankehakuihin jätetty useita hankehakemuksia.</p> <p>Kehittämistoiminnan volyymi ylitti talousarvion tavoitteet ja hankerahoitus oli merkittävä osa koko tulorahoituksesta.</p> <p>Rahoitushaut valtion lisätalousarviosta ja OKM:n strategia-rahasta onnistui hyvin ja myönteiset, odotettua positiivisemmat rahoituspäätökset paransivat vuoden ennakoitua tulosta.</p>
<p><b>Tavoite:</b></p> <p><i>Kehitetään talouden ja toiminnan tulosten vastuullista seurantaa sekä ennakointia johtamisen työkaluna</i></p> <p><b>Riskit:</b></p> <ul style="list-style-type: none"> <li>• Saatavilla olevia tietoja ei hyödynnetä riittävästi johtamisessa</li> <li>• Järjestelmien ja niiden integraation puutteet eivät tue toimintaa</li> <li>• Oppivelvollisuuden laajentumisesta aiheutuneiden kustannusten ennakoinnin ja seurannan vaikeus</li> </ul>	<p>Tiedonhallintamallia ja tiedonohjaussuunnitelmaa aloitettiin kehittää muun muassa vahvistamalla henkilöstöresursseja. Niiden avulla tullaan vahvistamaan järjestelmien integraatioita sekä kehitetään talouden ja toiminnan seurantaa sekä parannetaan ennakointia ja tiedolla johtamista.</p> <p>Asiankäsittelyprosessin kehittäminen koskettaa kaikkia prosesseja kuntayhtymässä.</p>
<p><b>Tavoite:</b></p> <p><i>Kiinteistöjen käytön kehittämisohjelman edistymisen</i></p> <p><b>Riskit:</b></p> <ul style="list-style-type: none"> <li>• Kiinteistöstrategiaan liittyvä työ ei etene</li> </ul>	<p>Kiinteistöjen tilatarveselvitystä työstettiin koko toimintavuoden 2022 ajan.</p> <p>Koko konsernia koskeva Kiinteistöjen käytön kehittämisohjelma viedään vahvistettavaksi ja päätöksentekoon kevään 2023 aikana.</p>



TAULUKKO 11. Painopistealue 5: Osaava ja sitoutunut henkilöstö

Sitova tavoite 2022 ja riskit	Tavoitteen toteutuminen
<p><b>Tavoite:</b></p> <p><i>Vahvistetaan henkilöstön hyvinvointia ja ajantasaista osaamista ja saatavuutta</i></p> <p><b>Riskit:</b></p> <ul style="list-style-type: none"> <li>• Työn kuormittavuuden hallinta</li> <li>• Ei oteta vastuuta omasta osaamisen ja työhyvinvoinnin kehittämisestä</li> <li>• Ei saada osaavaa ja sitoutunutta henkilökuntaa</li> </ul>	<p>Osaamisen kehittämiseen varattiin kaikille työntekijöille 2+3 päivää. Osaamista kehitettiin yhteensä 6645h. Kaikissa työyksiköissä osaamisen kehittämisen tavoitetta ei saavutettu. Henkilöstölle järjestettiin yhteiskoulutuksia.</p> <p>Työnantajamielikuvaa ja rekrytointia on kehitetty monin tavoin valittujen keihäänkärkien kautta. Toteutettiin rekrytointikysely hakijoille ja kysely uusille työntekijöille. Joillakin aloilla rekrytointihaasteet kuitenkin jatkuivat.</p> <p>Laadittiin ohje työhyvinvoinnin kehittämisestä ja virkistystoiminnasta.</p> <p>Hankkeessa kehitettiin eri hyvinvoinnin teemoja, järjestettiin ajanhallinnan ja oman työn johtamisen valmennuksia sekä laadittiin työhyvinvoinnin kehittämiskartta.</p>
<p><b>Tavoite:</b></p> <p><i>Tarkastellaan koko organisaation rakennetta ja kehitetään esihenkilö- ja johtamistyötä</i></p> <p><b>Riskit:</b></p> <ul style="list-style-type: none"> <li>• Tulevaisuuden tarpeiden ennakointi epäonnistuu ja muutoksilla ei saavuteta optimaalista lopputulosta</li> <li>• Vähäinen sitoutuminen johtamis- ja kehittämistyöhön</li> </ul>	<p>REDUssa laadittiin organisaatiomanuaalia hanketyön osana. Siinä työssä tarkasteltiin myös koko organisaation rakennetta sekä jalkautettiin aikaisempien hankkeiden hyviä käytäntöjä johtamiseen ja esimiestyöhön.</p>

#### 4.1.2 Määrällisten tavoitteiden toteutuminen

Ammatillisen koulutuksen valtionosuusrahoitus muodostuu perusrahoituksesta, suoriterahoituksesta ja vaikuttavuusrahoituksesta. REDUn toiminnan tuloksellisuudessa käytettävät ammatillisen koulutuksen mittarit pohjautuvat tälle samalle rahoitusjaolle. Toimintavuoden rahoitus määräytyy pääosin varainhoitovuotta edeltävää vuotta edeltävän vuoden määrällisiin tuloksiin ja suoritteisiin, joten toimintavuoden 2022 tulokset vaikuttavat pääosin vuosien 2024 ja 2025 rahoitukseen. Mittareissa ei ole mukana vaikuttavuusrahoituksen sijoittumismittaria, sillä ko. toimintavuoden aikana valmistuneiden sijoittuminen lasketaan OKM:ssä Tilastokeskuksen aineistojen pohjalta vasta kolmen vuoden jälkeen valmistumisesta.

#### Tavoitteet, niiden toteutuminen ja tulosten analysointi

Alla olevissa taulukoissa on esitetty REDUn ammatillisen koulutuksen määrällisten mittareiden tavoitteet (Tavoite TA-2022) ja toteuma (Toteuma TP-2022) sekä vertailutietona edellisten vuosien 2020 ja 2021 tilinpäätöksen toteumatiedot.

Lisäksi analyysinä toimintavuoden 2022 tulosta on verrattu tavoitteeseen (Tot.-tav) sekä edellisen vuoden toteumaan (Muutos ed. v.)

Tarkemmat mittareiden selosteet löydät toimintakertomuksen liitteestä 1.

TAULUKKO 12. Ammatillinen koulutus, VOS, REDU Ammatillinen koulutus yhteensä

Opiskelijavolyymi (perusrahoitus)	Mittayksikkö	Toteuma TP-2020	Toteuma TP-2021	Tavoite TA-2022	Toteuma TP-2022	Tot.-tav.	Muutos ed. v.
<b>Opiskelijavuodet yhteensä <sup>(1)</sup></b>	<b>ov</b>	3118	3349	<b>3190 <sup>(1)</sup></b>	<b>3184</b>	-6	-165
Suoritteet, pt-, at- ja eat-koulutus (suoriterahoitus)	Mittayksikkö	Toteuma TP-2020	Toteuma TP-2021	Tavoite TA-2022	Toteuma TP-2022	Tot.-tav.	Muutos ed. v.
<b>Valmistuneet opiskelijat yhteensä</b>	<b>lkm</b>	1469	1488	<b>1370</b>	<b>1569</b>	199	121
Suoritetut tutkinnot yhteensä	lkm	1190	1111	<b>1060</b>	<b>1214</b>	154	103
Suoritetut osatutkinnot (pt-, at-, ja eat-koulutus)	lkm	279	337	<b>310</b>	<b>355</b>	45	18
Vaikuttavuus, pt-, at- ja eat-koulutus (vaikuttavuusrahoitus)	Mittayksikkö	Toteuma TP-2020	Toteuma TP-2021	Tavoite TA-2022	Toteuma TP-2022	Tot.-tav.	Muutos ed. v.
<b>Opiskelijapalaute, rahoitukseen vaikuttavat kysymykset</b>	<b>ka</b>	4,26	4,27	<b>4,3</b>	<b>4,26</b>	-0,04	-0,02
Aloituskysely	ka	4,27	4,28	<b>4,3</b>	<b>4,35</b>	0,05	0,07
Päätökysely	ka	4,26	4,27	<b>4,3</b>	<b>4,20</b>	-0,10	-0,07
Opiskelijapalautekyselyjen vastausprosentti	Vähintään %	78 %	65 %	<b>60%</b>	<b>45%</b>	-15	-20
Aloituskysely, vastausprosentti	Vähintään %	79 %	65 %	<b>60%</b>	<b>41%</b>	-19	-24
Päätökysely, vastausprosentti	Vähintään %	77 %	65 %	<b>60%</b>	<b>50%</b>	-10	-15

<sup>1)</sup> Opiskelijavuositavoitetta muutettu yhtymähallituksen päätöksellä 17.11.2022 alkuperäisestä 3390:stä 3190:een.



TAULUKKO 13. Ammatillinen koulutus, VOS, Lapin koulutuskeskus REDU -tulosalue

Opiskelijavolyymi (perusrahoitus)	Mitta- yksikkö	Toteuma TP-2020	Toteuma TP-2021	Tavoite TA-2022	Toteuma TP-2022	Tot.-tav.	Muutos ed. v.
<b>Opiskelijavuodet yhteensä</b>	<b>ov</b>	2842	3091	<b>2926</b> <sup>1)</sup>	<b>2931</b>	-5	-160
Suoritteet, pt-, at- ja eat-koulutus (suoriterahoitus)	Mitta- yksikkö	Toteuma TP-2020	Toteuma TP-2021	Tavoite TA-2022	Toteuma TP-2022	Tot.-tav.	Muutos ed. v.
<b>Valmistuneet opiskelijat yhteensä</b>	<b>lkm</b>	1365	1339	<b>1250</b>	<b>1463</b>	213	124
Suoritettut tutkinnot yhteensä	lkm	1099	1005	<b>950</b>	<b>1122</b>	172	117
Suoritettut osatutkinnot (pt-, at-, ja eat-koulutus)	lkm	266	334	<b>300</b>	<b>341</b>	41	7
Vaikuttavuus, pt-, at- ja eat-koulu- tus (vaikuttavuusrahoitus)	Mitta- yksikkö	Toteuma TP-2020	Toteuma TP-2021	Tavoite TA-2022	Toteuma TP-2022	Tot.-tav.	Muutos ed. v.
<b>Opiskelijapalaute, rahoitukseen vaikuttavat kysymykset</b>	<b>ka</b>	4,25	4,27	<b>4,3</b>	<b>4,26</b>	-0,04	-0,02
Aloituskysely	ka	4,26	4,27	<b>4,3</b>	<b>4,35</b>	0,05	0,08
Päätökysely	ka	4,25	4,27	<b>4,3</b>	<b>4,20</b>	-0,10	-0,07
Opiskelijapalautekyselyjen vastaus- prosentti	Vähin- tään %	78 %	66 %	<b>60%</b>	<b>45%</b>	-15	-20
Aloituskysely, vastausprosentti	Vähin- tään %	78 %	66 %	<b>60%</b>	<b>41%</b>	-19	-24
Päätökysely, vastausprosentti	Vähin- tään %	78 %	64 %	<b>60%</b>	<b>50%</b>	-10	-14

<sup>1)</sup> Opiskelijavuositavoitetta muutettu yhtymähallituksen päätöksellä 17.11.2022 alkuperäisestä 3390:stä 3190:een.

TAULUKKO 14. Ammatillinen koulutus, VOS, Santasport Lapin Urheiluoipisto -tulosalue

Opiskelijavolyymi (perusrahoitus)	Mitta- yksikkö	Toteuma TP-2020	Toteuma TP-2021	Tavoite TA-2022	Toteuma TP-2022	Tot.-tav.	Muutos ed. v.
<b>Opiskelijavuodet yhteensä</b>	<b>ov</b>	270	258	<b>264</b> <sup>1)</sup>	<b>253</b>	-11	-5
Suoritteet, pt-, at- ja eat-koulutus (suoriterahoitus)	Mitta- yksikkö	Toteuma TP-2020	Toteuma TP-2021	Tavoite TA-2022	Toteuma TP-2022	Tot.-tav.	Muutos ed. v.
<b>Valmistuneet opiskelijat yhteensä</b>	<b>lkm</b>	104	109	<b>120</b>	<b>106</b>	-14	-3
Suoritettut tutkinnot yhteensä	lkm	91	106	<b>110</b>	<b>92</b>	-18	-14
Suoritettut osatutkinnot (pt-, at-, ja eat-koulutus)	lkm	13	3	<b>10</b>	<b>14</b>	4	11
Vaikuttavuus, pt-, at- ja eat-koulu- tus (vaikuttavuusrahoitus)	Mitta- yksikkö	Toteuma TP-2020	Toteuma TP-2021	Tavoite TA-2022	Toteuma TP-2022	Tot.-tav.	Muutos ed. v.
<b>Opiskelijapalaute rahoitukseen vai- kuttavat kysymykset</b>	<b>ka</b>	4,29	4,37	<b>4,3</b>	<b>4,25</b>	-0,05	-0,12
Aloituskysely	ka	4,30	4,42	<b>4,3</b>	<b>4,33</b>	0,03	-0,09
Päätökysely	ka	4,28	4,35	<b>4,3</b>	<b>4,21</b>	-0,09	-0,14
Opiskelijapalautekyselyjen vastaus- prosentti	Vähin- tään %	84 %	61 %	<b>60%</b>	<b>43%</b>	-17	-18
Aloituskysely, vastausprosentti	Vähin- tään %	91 %	50 %	<b>60%</b>	<b>36%</b>	-24	-14
Päätökysely, vastausprosentti	Vähin- tään %	73 %	72 %	<b>60%</b>	<b>52%</b>	-8	-20

<sup>1)</sup> Opiskelijavuositavoitetta muutettu yhtymähallituksen päätöksellä 17.11.2022 alkuperäisestä 3390:stä 3190:een.



TAULUKKO 15. Vapaa sivistystyö, Santasport Lapin Urheiluopisto -tulosalue

Kesäyliopistotoiminta	Mittayksikkö	Toteuma TP-2020	Toteuma TP-2021	Tavoite TA-2022	Toteuma TP-2022	Tot.-tav.	Muutos ed. v.
Kokonaistuntimäärä	h	2164	1794	2200	2125	-75	331
Valtionosuustunnit	h	2129	1834	2100	2093	-7	259
Liikunnan koulutuskeskustoiminta	Mittayksikkö	Toteuma TP-2020	Toteuma TP-2021	Tavoite TA-2022	Toteuma TP-2022	Tot.-tav.	Muutos ed. v.
Lyhytkurssivuorokaudet	vrk	26 979	28 429	28 500	29 495	995	1066

TAULUKKO 16. Henkilöstötyö ja kehittämistoiminta, REDU yhteensä

Henkilöstötyö	Mittayksikkö	Toteuma TP-2020	Toteuma TP-2021	Tavoite TA-2022	Toteuma TP-2022	Tot.-tav.	Muutos ed. v.
Opettajien kelpoisuus	%	91 %	88 %	92 %	89%	-3	1
Henkilöstön kehittäminen, koulutukseen käytetty aika	h/hlö	12,4	11	18	13	-5	2
Henkilöstöpalaute, tyytyväisten osuus vastanneista <sup>1)</sup>	%	78 %	-	80%	-	-	-
Kehittämistoiminta	Mittayksikkö	Toteuma TP-2020	Toteuma TP-2021	Tavoite TA-2022	Toteuma TP-2022	Tot.-tav.	Muutos ed. v.
Kehittämistoiminnan laajuus (hankkeiden henkilötyövuodet)	htv	38	46	28	39	11	-7
Kehittämistoiminnan suhteellinen osuus tulo-rahoituksesta	%	6,0 %	10,0 %	4,5 %	8,3%	3,8	-1,7

<sup>1)</sup> Henkilöstöpalaute (henkilöstökysely) toteutetaan vain parillisina vuosina. Vuoden 2022 kysely siirtyy keväälle 2023.

#### 4.1.3 Konsernille asetettujen tavoitteiden toteutuminen

Kuntayhtymän omistamille konserniyhtiöille on talousarviovaiheessa määritelty liikevaihtoon, tilikauden voittoon/tappioon sekä henkilöstömäärään liittyviä tavoitteita. Alla olevissa taulukoissa 17 ja 18 on esitetty näiden tavoitteiden toteutuminen sekä selitteet mahdollisille poikkeamille talousarviotavoitteen ja toteuman välillä.

TAULUKKO 17. Santasport Finland Oy

Santasport Finland Oy	Tavoite TA-2022	Toteuma TP-2022	Tot.-tav.	Selite poikkeamalle
Liikevaihto (1 000€)	4 000	5 451	1 451	Koronavuosien jälkeen budjetointi v. 2022 oli varovaista. Onnistuneiden markkinointi- ja myyntitoimenpiteiden sekä matkailun kasvun avulla etenkin majoitusmyynti kohosi koronaa edeltävälle tasolle.
Tilikauden voitto/tappio (ennen tp-siirtoja ja veroja) (1 000€)	200	291	91	
Henkilöstömäärä (lkm)	45	45	0	



TAULUKKO 18. REDU Edu Oy

REDU Edu Oy	Tavoite TA-2022	Toteuma TP-2022	Tot.-tav.	Selite poikkeamalle
Liikevaihto (1 000€)	1 200	2 002	802	Asiakashankinnan onnistuminen, ajankohtaiset koulutustuotteet
Tilikauden voitto/tappio (ennen tp-siirtoja ja veroja) (1 000€)	0	126	126	
Henkilöstömäärä (lkm)	10	14	4	Liikevaihdon kasvusta johtuva henkilöstömäärän lisääntyminen

## 4.2 Määrärahojen ja tuloarvioiden toteutuminen

### 4.2.1 Käyttötalouden toteutuminen

#### 4.2.1.1 Lapin Koulutuskeskus Redu-tulosalue

Lapin koulutuskeskus REDUn tulos oli talousarvioon verrattuna positiivinen. OKM:n lisäsuoritepäätös korjasi loppuvuodesta tulosta merkittävästi. Saavutimme suoritepäätöksen mukaisen opiskelijavuosimäärän. Opettajien ja ohjaajien palkkaukseen saatu erillinen lisärahoitus toteutui vielä vuonna 2022. Aineiden ja tarvikkeiden hintojen sekä palkkojen korotukset lisäsivät toimintamenoja.

KÄYTTÖTALOUSOSA 1 000€ Lapin koulutuskeskus REDU	Talousarvio	Talousarvionmuutokset	Talousarvio muutosten jälkeen	Toteuma	Poikkeama
Toimintatulot	36 270	200	36 470	37 906	1 436
Toimintamenot	-37 470	-500	-37 970	-38 861	-891
Toimintakate	-1 200	-300	-1 500	-955	545

#### 4.2.1.2 Santasport Lapin Urheiluopisto-tulosalue

Santasport Lapin Urheiluopiston tuloksessa ei päästy tavoitteeseen. Ammatillisen koulutuksen opiskelijavuosi tavoitteesta jääminen, Valmennuskeskuksen toimintamenojen ylittyminen niin henkilöstökuluissa kuin palvelujen ostoissa sekä toimintatulotavoitteesta jääminen ovat suurimmat tekijät tavoitteesta jäämiseen. Asiakasrajapintojen epäselvyydet Santasport Finland Oy:n kanssa osoittautuivat myös talouden silmin haasteeksi.

KÄYTTÖTALOUSOSA 1 000€ Lapin Urheiluopisto	Talousarvio	Talousarvionmuutokset	Talousarvio muutosten jälkeen	Toteuma	Poikkeama
Toimintatulot	7 190	-85	7 105	7 026	-78
Toimintamenot	-7 640	-65	-7 705	-7 805	-100
Toimintakate	-450	-150	-600	-778	-178

## 4.2.1.3 Sisäiset palvelut-tulosalue

Sisäisten palveluiden tulosalueen tulosta selittää muun muassa onnistunut sähkönhankinta, ei-kriittisten vuosikorjauksien siirtäminen eteenpäin kiinteistöstrategian keskeneräisyyden vuoksi eikä toimintavuonna tapahtunut kiinteistövahinkoja.

KÄYTTÖTALOUSOSA 1 000€ Sisäiset palvelut	Talousarvio	Taloussarvionmuutokset	Talousarvio muutosten jälkeen	Toteuma	Poikkeama
Toimintatulot	18 710	-160	18 550	18 797	247
Toimintamenot	-14 985	-65	-15 050	-14 403	647
Toimintakate	3 725	-225	3 500	4 394	894

## 4.2.2 Tuloslaskelmaosan toteutuminen

Tuloslaskelma (1 000€)	Talousarvio 2022	Taloussarvionmuutokset	Talousarvio muutosten jälkeen	Toteuma 2022	Poikkeama
<b>TOIMINTATUOTOT</b>	<b>62 170</b>	<b>-45</b>	<b>62 125</b>	<b>63 730</b>	<b>1 605</b>
Myyntituotot	48 328	-269	48 059	48 850	791
Maksutuotot	27	0	27	33	6
Tuet ja avustukset	2 714	0	2 714	3 258	544
Muut toimintatuotot	11 101	224	11 324	11 589	265
<b>TOIMINTAKULUT</b>	<b>-60 095</b>	<b>-630</b>	<b>-60 725</b>	<b>-61 070</b>	<b>-345</b>
Henkilöstökulut	-28 570	-348	-28 918	-28 979	-61
Palvelujen ostot	-15 838	-131	-15 969	-16 119	-150
Aineet, tarvikkeet ja tavarat	-6 562	-141	-6 703	-6 841	-137
Avustukset	-44	0	-44	-99	-55
Muut toimintakulut	-9 081	-10	-9 091	-9 032	59
<b>TOIMINTAKATE</b>	<b>2 075</b>	<b>-675</b>	<b>1 400</b>	<b>2 661</b>	<b>1 261</b>
Rahoitustuotot ja -kulut	-115	65	-50	-175	-125
Korkotuotot	76	18	94	94	0
Muut rahoitustuotot	5	44	49	52	3
Korkokulut	-104	3	-101	-104	-3
Muut rahoituskulut	-92	0	-92	-217	-125
<b>VUOSIKATE</b>	<b>1 960</b>	<b>-610</b>	<b>1 350</b>	<b>2 486</b>	<b>1 136</b>
Poistot ja arvonalentumiset	-4 195	90	-4 105	-3 996	109
Suunnitelman mukaiset poistot	-4 195	90	-4 105	-3 996	109
Arvonalentumiset	0	0	0	0	0
<b>TILIKAUDEN TULOS</b>	<b>-2 235</b>	<b>-520</b>	<b>-2 755</b>	<b>-1 510</b>	<b>1 245</b>
Poistoeron lisäys/vähennys	1 398	20	1 418	834	-584
Varausten lisäys/vähennys	0	0	0	0	0
Rahastojen lisäys/vähennys	837	500	1 337	675	-661
<b>TILIKAUDEN YLI/ALIJÄÄMÄ</b>	<b>0</b>	<b>0</b>	<b>0</b>	<b>0</b>	<b>0</b>



## 4.2.3 Investointien toteutuminen

RAKENTAMINEN	Talousarvio 2022	Talousarvio muutokset	Talousarvio muutosten jälkeen	Toteuma	Ero
<b>Korjausrakentaminen ja suunnittelutyö</b>					
Menot yhteensä	1 800	-600	1 200	994	206
Tulot yhteensä	0	0	0	0	0
<b>Netto</b>	1 800	-600	1 200	994	206

AINEETTOMAT OIKEUDET, KONEET JA KALUSTO	Talousarvio 2022	Talousarvio muutokset	Talousarvio muutosten jälkeen	Toteuma	Ero
<b>SISÄISET PALVELUT</b>					
Menot	190	100	290	277	13
Tulot	0	0	0	0	0
Netto	190	100	290	277	13
<b>LAPIN KOULUTUSKESKUS REDU</b>					
Menot	2 780	0	2 780	3 124	-344
Tulot	-300	0	-300	-702	402
Netto	2 480	0	2 480	2 422	58
<b>LAPIN URHEILUOPISTO</b>					
Menot	100	0	100	62	38
Tulot	-70	0	-70	-44	-26
Netto	30	0	30	18	12
<b>KONEET JA KALUSTO, AINEETT. OIKEUDET YHTEENSÄ</b>					
Menot yhteensä	3 070	100	3 170	3 463	-293
Tulot yhteensä	-370	0	-370	-746	376
<b>Netto</b>	2 700	100	2 800	2 718	83

Kuntayhtymä yhteensä	Talousarvio 2022	Talousarvio muutokset	Talousarvio muutosten jälkeen	Toteuma	Ero
<b>MENOT YHTEENSÄ</b>	4 870	-500	4 370	4 457	-87
<b>TULOT YHTEENSÄ</b>	-370	0	-370	-746	376
<b>NETTOINVESTOINNIT</b>	4 500	-500	4 000	3 712	289

## 4.2.4 Rahoitusosan toteutuminen

RAHOITUSLASKELMA (1 000€)	Talousarvio 2022	Talousarvio muutokset	Talousarvio muutosten jälkeen	Toteuma	Poikkeama
<b>Toiminnan rahavirta</b>	1 960	-610	1 350	2 167	817
Vuosikate	1 960	-610	1 350	2 486	1 136
Satunnaiset erät	0		0	0	
Tulorahoituksen korjauserät	0		0	-319	-319
<b>Investointien rahavirta</b>	-4 500		-4 000	-3 393	608
Investointimenot	-4 870	500	-4 370	-4 457	-87
Rahoitusosuudet investointimenoihin	370		370	728	358
Pysyv. vastaav. hyödykk. luovutustulot	0		0	337	337
<b>TOIMINTA JA INVESTOINNIT, NETTO</b>	-2 540	<b>-110</b>	<b>-2 650</b>	<b>-1 226</b>	<b>1 424</b>
<b>Rahoitustoiminta</b>					
Antolainauksen muutokset	0		0	312	312
Antolainasaamisten lisäys	0		0	0	0
Antolainasaamisten vähennys	0		0	312	312
Lainakannan muutokset	-991		-991	-991	0
Pitkäaikaisten lainojen lisäys	0		0	0	0
Pitkäaikaisten lainojen vähennys	-991		-991	-991	0
Lyhytaikaisten lainojen muutos	0		0	0	0
Oman pääoman muutokset	0		0	12	12
Muut maksuvalmiuden muutokset	-895		-895	1 487	2 382
<b>RAHOITUKSEN RAHAVIRTA</b>	<b>-1 886</b>		<b>-1 886</b>	<b>819</b>	<b>2 705</b>
<b>RAHAVAROJEN MUUTOS</b>	<b>-4 426</b>	<b>-110</b>	<b>-4 536</b>	<b>-407</b>	<b>4 129</b>

## 4.3 Yhteenveto sitovien tavoitteiden toteutumisesta

Yhtymäkokouksen vahvistamassa talousarviossa yhtymäkokoukseen nähden sitovat erät ja niiden toteutuma on seuraava:

Talousarvion sitovuustasot	Toteuma 2022
Sitovat laadulliset tavoitteet	Laadullisten tavoitteiden toteuma esitetty kohdassa 4.1.1
Sitovat määrälliset tavoitteet	Määrällisten tavoitteiden toteuma esitetty kohdassa 4.1.2
Tulosalueiden ja sisäisten palveluiden käyttötalousosan muutettu toimintakate 1 400 000 €.	Toimintakate toteuma 2 660 560 €.
Kuntayhtymän tuloslaskelman muutettu vuosikate 1 350 000 €.	Vuosikatteen toteuma 1 135 535 €.
Investointimenot hankkeittain muutettu talousarvio netto yhteensä 4 000 000 €.	Investointien toteuma netto 3 711 814 €
Rahoitusosassa toiminnan ja investointien rahavirta ja lainakannan muutokset.	Lainojen lyhennys toteutunut suunnitelman mukaan.
Konserniyhtiöiden tulostavoitteena liiketoiminnan positiivinen tulos.	Yhtiöt ylittivät niille asetetut tulostavoitteet.



## 5 TILINPÄÄTÖSLASKELMAT

## 5.1 Kuntayhtymän tuloslaskelma 1.1.–31.12.2022

	2022	2021
<b>TOIMINTATUOTOT</b>	<b>51 630 053,92</b>	<b>50 442 675,25</b>
Myyntituotot	43 620 082,40	42 478 388,23
Maksutuotot	33 598,71	21 613,73
Tuet ja avustukset	3 257 860,77	3 291 735,90
Muut toimintatuotot	4 718 512,04	4 650 937,39
<b>VALMISTUS OMAAN KÄYTTÖÖN</b>	<b>0</b>	<b>0</b>
<b>TOIMINTAKULUT</b>	<b>-48 969 494,12</b>	<b>-47 777 854,81</b>
Henkilöstökulut	-28 979 366,70	-28 294 367,70
Palkat ja palkkiot	-23 621 257,82	-22 844 862,34
Henkilösivukulut	-5 358 108,88	-5 449 505,36
Eläkekulut	-4 701 902,18	-4 761 854,93
Muut henkilösivukulut	-656 206,70	-687 650,43
Palvelujen ostot	-10 888 646,29	-10 140 039,71
Aineet, tarvikkeet ja tavarat	-6 840 676,65	-7 243 814,60
Avustukset	-99 505,04	-13 284,00
Muut toimintakulut	-2 161 299,44	-2 086 348,80
<b>TOIMINTAKATE</b>	<b>2 660 559,80</b>	<b>2 664 820,44</b>
Rahoitustuotot ja -kulut	-175 025,20	<b>-94 217,67</b>
Korkotuotot	93 620,12	77 918,90
Muut rahoitustuotot	52 298,40	20 688,71
Korkokulut	-103 670,32	-99 702,11
Muut rahoituskulut	-217 273,40	-93 123,17
<b>VUOSIKATE</b>	<b>2 485 534,60</b>	<b>2 570 602,77</b>
Poistot ja arvonalentumiset	-3 995 970,85	<b>-4 390 522,93</b>
Suunnitelman mukaiset poistot	-3 995 970,85	-3 917 804,12
Arvonalentumiset	0	-472 718,81
Satunnaiset erät	325,61	42 273,18
Satunnaiset tuotot	325,61	42 273,18
<b>TILIKAUDEN TULOS</b>	<b>-1 510 110,64</b>	<b>-1 777 646,98</b>
Poistoeron lisäys/vähennys	834 359,22	1 380 828,41
Rahastojen lisäys/vähennys	675 751,42	396 818,57
<b>TILIKAUDEN YLI/ALIJÄÄMÄ</b>	<b>0</b>	<b>0</b>

## 5.2 Kuntayhtymän rahoituslaskelma 1.1.-31.12.2022

<b>RAHOITUSLASKELMA</b>	<b>2022</b>	<b>2021</b>
<b>Toiminnan rahavirta</b>	<b>2 166 668,15</b>	<b>2 612 875,95</b>
Vuosikate	2 485 534,60	2 570 602,77
Satunnaiset erät	325,61	42 273,18
Tulorahoituksen korjauserät	-319 192,06	0
<b>Investointien rahavirta</b>	<b>-3 392 621,85</b>	<b>-4 441 391,66</b>
Investointimenot	-4 457 466,75	-5 917 398,39
Rahoitusosuudet investointimenoihin	728 023,35	1 476 006,73
Pysyv. vastaav. hyödykk. luovutustulot	336 821,55	0
<b>TOIMINNAN JA INVESTOINTIEN RAHAVIRTA</b>	<b>-1 225 953,70</b>	<b>-1 828 515,71</b>
<b>Rahoituksen rahavirta</b>		
Antolainauksen muutokset	311 608,80	0
Antolainasaamisten vähennys	311 608,80	0
Lainakannan muutokset	-991 413,00	-1 739 399,89
Pitkäaikaisten lainojen vähennys	-991 413,00	-991 413,00
Lyhytaikaisten lainojen muutos	0	-747 986,89
Oman pääoman muutokset	11 831,06	0
Muut maksuvalmiuden muutokset	1 486 743,69	-2 926 228,36
Toimeksiantojen varojen ja pääomien muutokset	-3 001,81	658,01
Vaihto-omaisuuden muutos	-12 327,50	2 324,76
Saamisten muutos	1 595 931,95	-2 439 373,38
Korottomien velkojen muutos	-93 858,95	-489 759,33
<b>RAHOITUKSEN RAHAVIRTA</b>	<b>818 770,55</b>	<b>-4 665 628,25</b>
<b>RAHAVAROJEN MUUTOS</b>	<b>-407 183,15</b>	<b>-6 494 143,96</b>
Rahavarat 31.12.	7 037 582,36	7 444 765,51
Rahavarat 01.01.	7 444 765,51	13 938 909,47
<b>Rahavarojen muutos</b>	<b>-407 183,15</b>	<b>-6 494 143,96</b>



## 5.3 Kuntayhtymän tase 1.1.–31.12.2022

VASTAAVAA	2022	2021
<b>PYSYVÄT VASTAAVAT</b>	<b>65 730 741,32</b>	<b>66 333 506,85</b>
<b>Aineettomat hyödykkeet</b>	<b>297 339,76</b>	<b>127 953,91</b>
Aineettomat oikeudet	297 339,76	127 953,91
<b>Aineelliset hyödykkeet</b>	<b>58 904 716,50</b>	<b>59 384 091,30</b>
Maa- ja vesialueet	1 082 299,67	1 082 299,67
Rakennukset	51 669 135,11	53 876 928,50
Kiinteät rakenteet ja laitteet	111 443,65	127 874,39
Koneet ja kalusto	5 585 114,89	3 990 205,43
Ennakkomaks. ja keskener. hank.	456 723,18	306 783,31
<b>Sijoitukset</b>	<b>6 528 685,06</b>	<b>6 821 461,64</b>
Osakkeet ja osuudet	1 231 336,10	1 212 503,88
Muut lainasaamiset	5 297 348,96	5 608 957,76
<b>TOIMEKSIANTOJEN VARAT</b>	<b>107 946,37</b>	<b>103 673,96</b>
Lahjoitusrahastojen varat	107 946,37	103 673,96
<b>VAIHTUVAT VASTAAVAT</b>	<b>11 383 685,68</b>	<b>13 374 473,28</b>
<b>Vaihto-omaisuus</b>	<b>75 867,12</b>	<b>63 539,62</b>
Aineet ja tarvikkeet	75 867,12	63 539,62
<b>Saamiset</b>	<b>4 270 236,20</b>	<b>5 866 168,15</b>
<b>Pitkäaikaiset saamiset</b>	<b>1 018 151,60</b>	<b>1 272 689,50</b>
Siirtosaamiset	1 018 151,60	1 272 689,50
<b>Lyhytaikaiset saamiset</b>	<b>3 252 084,60</b>	<b>4 593 478,65</b>
Myyntisaamiset	705 881,14	711 777,04
Lainasaamiset	311 608,80	0
Muut saamiset	385 994,13	786 969,33
Siirtosaamiset	1 848 600,53	3 094 732,28
<b>Rahoitusomaisuusarvopaperit</b>	<b>3 986 087,16</b>	<b>6 514 993,55</b>
Muut arvopaperit	3 986 087,16	6 514 993,55
<b>Rahat ja pankkisaamiset</b>	<b>3 051 495,20</b>	<b>929 771,96</b>
<b>VASTAAVAA</b>	<b>77 222 373,37</b>	<b>79 811 654,09</b>

VASTATTAVAA	2022	2021
<b>OMA PÄÄOMA</b>	<b>31 202 649,61</b>	<b>31 866 569,97</b>
Peruspääoma	3 068 813,25	3 068 813,25
Muut omat rahastot	19 265 284,28	19 941 035,70
Edellisten tilikausien yli-/alijäämä	8 868 552,08	8 856 721,02
Tilikauden yli-/alijäämä	0	0
<b>POISTOERO JA VAPAAEHTOISET VARAUKSET</b>	<b>23 606 921,81</b>	<b>24 448 280,82</b>
Poistoero	23 606 921,81	24 448 280,82
<b>TOIMEKSIANTOJEN PÄÄOMAT</b>	<b>119 638,46</b>	<b>118 367,86</b>
Lahjoitusrahastojen pääomat	107 946,37	103 673,96
Muut toimeksiantojen pääomat	11 692,09	14 693,90
<b>VIERAS PÄÄOMA</b>	<b>22 293 163,49</b>	<b>23 378 435,44</b>
Pitkäaikainen	12 504 735,00	13 496 148,00

Lainat rahoitus- ja vakuutuslaitok- silta	12 504 735,00	13 496 148,00
<b>Lyhytaikainen</b>	<b>9 788 428,49</b>	<b>9 882 287,44</b>
Lainat rahoitus- ja vakuutuslaitok- silta	991 413,00	991 413,00
Saadut ennakot	1 054 261,15	1 547 646,68
Ostovelat	4 216 759,37	4 344 322,78
Liittymismaksut ja muut velat	556 250,93	24 879,91
Siirtovelat	2 969 744,04	2 974 025,07
<b>VASTATTAVAA</b>	<b>77 222 373,37</b>	<b>79 811 654,09</b>

## 5.4 Konsernituloslaskelma 1.1.–31.12.2022

Konsernituloslaskelma (1 000€)	2022	2021
<b>Toimintatuotot</b>	<b>56 752</b>	<b>55 527</b>
<b>Toimintakulut</b>	<b>-53 502</b>	<b>-52 913</b>
<b>TOIMINTAKATE</b>	<b>3 250</b>	<b>2 614</b>
Rahoitustuotot ja kulut	-232	-150
Korkotuotot	96	43
Muut rahoitustuotot	52	3
Korkokulut	-162	-195
Muut rahoituskulut	-217	-1
<b>VUOSIKATE</b>	<b>3 018</b>	<b>2 463</b>
Poistot ja arvonalentumiset	-4 143	-4 505
Suunnitelman mukaiset poistot	-4 100	-4 033
Omistuksen eliminointierot	-42	0
Arvonalentumiset	0	-473
Satunnaiset erät	0	42
<b>TILIKAUDEN TULOS</b>	<b>-1 125</b>	<b>-2 000</b>
Tilinpäätössiirrot	669	1 588
<b>TILIKAUDEN YLI-/ALIJÄÄMÄ</b>	<b>-456</b>	<b>-412</b>



## 5.5 Konsernin rahoituslaskelma 1.1.-31.12.2022

KONSERNIN RAHOITUSLASKELMA (1 000€)	2022	2021
<b>Toiminnan rahavirta</b>	<b>2 699</b>	<b>2 613</b>
Vuosikate	3 018	2 571
Satunnaiset erät	0	42
Tulorahoituksen korjauserät	-319	0
<b>Investointien rahavirta</b>	<b>-3 467</b>	<b>-4 441</b>
Investointimenot	-4 562	-5 917
Rahoitusosuudet investointimenoihin	757	1 476
Pysyv. vastaav. hyödykk. luovutustulot	337	0
<b>TOIMINNAN JA INVESTOINTIEN RAHAVIRTA</b>	<b>-768</b>	<b>-1 829</b>
<b>Rahoituksen rahavirta</b>	<b>824</b>	<b>-4 666</b>
Antolainauksen muutokset	312	0
Antolainasaamisten vähennys	312	0
Lainakannan muutokset	-1 886	-1 739
Pitkäaikaisten lainojen vähennys	-1 576	-991
Lyhytaikaisten lainojen muutos	-310	-748
Oman pääoman muutokset	12	0
Muut maksuvalmiuden muutokset	2 387	-2 926
Toimeksiantojen varojen ja pääomien muutokset	-3	1
Vaihto-omaisuuden muutos	-11	2
Saamisten muutos	3 913	-2 439
Korottomien velkojen muutos	-1 512	-490
<b>RAHOITUKSEN RAHAVIRTA</b>	<b>824</b>	<b>-4 666</b>
<b>RAHAVAROJEN MUUTOS</b>	<b>56</b>	<b>-6 494</b>
Rahavarat 31.12.	14 409	7 445
Rahavarat 01.01.	14 353	13 939
<b>Rahavarojen muutos</b>	<b>56</b>	<b>-6 494</b>

## 5.6 Konsernitase (lyhennetty) 1.1.-31.12.2022

VASTAAVAA (1 000€)	2022	2021
<b>PYSYVÄT VASTAAVAT</b>	<b>65 131</b>	<b>65 495</b>
<b>Aineettomat hyödykkeet</b>	<b>694</b>	<b>566</b>
Aineettomat oikeudet	678	566
Muut pitkävaikutteiset menot	15	0
<b>Aineelliset hyödykkeet</b>	<b>64 402</b>	<b>64 912</b>
Maa- ja vesialueet	1 207	1 207
Rakennukset	56 608	58 821
Kiinteät rakenteet ja laitteet	111	128
Koneet ja kalusto	6 019	4 449
Ennakkomaks. ja keskener. hank.	457	307
<b>Sijoitukset</b>	<b>35</b>	<b>17</b>
Muut osakkeet ja osuudet	35	17
<b>TOIMEKSIANTOJEN VARAT</b>	<b>108</b>	<b>104</b>
<b>VAIHTUVAT VASTAAVAT</b>	<b>12 074</b>	<b>13 790</b>
<b>Vaihto-omaisuus</b>	<b>88</b>	<b>76</b>
<b>Saamiset</b>	<b>3 190</b>	<b>4 972</b>
Lyhytaikaiset saamiset	3 190	4 972
<b>Rahoitusomaisuusarvopaperit</b>	<b>4 810</b>	<b>6 515</b>
<b>Rahat ja pankkisaamiset</b>	<b>4 810</b>	<b>2 226</b>
<b>VASTAAVAA</b>	<b>77 313</b>	<b>79 388</b>

VASTATTAVAA (1 000€)	2022	2021
<b>OMA PÄÄOMA</b>	<b>54 201</b>	<b>55 321</b>
Peruspääoma	3 069	3 069
Muut omat rahastot	19 265	19 941
Edellisten tilikausien yli-/alijäämä	32 323	32 723
Tilikauden yli-/alijäämä	-456	-412
<b>TOIMEKSIANTOJEN PÄÄOMAT</b>	<b>120</b>	<b>118</b>
<b>VIERAS PÄÄOMA</b>	<b>22 992</b>	<b>23 949</b>
Pitkäaikainen korollinen vieras pää- oma	12 505	13 515
Lyhytaikainen korollinen vieras pää- oma	1 031	1 029
Lyhytaikainen koroton vieras pääoma	9 457	10 434
<b>VASTATTAVAA</b>	<b>77 313</b>	<b>79 388</b>



## 6 TILINPÄÄTÖKSEN LIITETIEDOT

### 6.1 Tilinpäätöksen arvostusperiaatteet ja -menetelmät sekä jaksotusperiaatteet ja -menetelmät

#### 6.1.1 Kuntayhtymää koskevat arvostusperiaatteet ja -menetelmät sekä jaksotusperiaatteet ja -menetelmät

##### **Tuloksen ja taseen vertailukelpoisuus**

Koko kuntayhtymän (konserni) vuoden 2022 tuloslaskelma, tase ja rahoituslaskelma sisältävät kuntayhtymän 100 % omistaman Santasport Finland Oy:n sekä REDU Edu Oy:n vastaavat eliminoituidet laskelmat. Koko kuntayhtymän ja osakeyhtiöiden tulos- ja rahoituslaskelma sekä tase on esitetty erikseen tasekirjassa. Laskelmat on laadittu Kirjanpitolautakunnan kuntajaoston antamien yleisohjeiden mukaisesti.

##### **Pysyvien vastaavien arvostus**

Pysyvien vastaavien aineettomat ja aineelliset hyödykkeet on merkitty taseeseen hankintamenoon vähennettynä suunnitelman mukaisilla poistoilla ja investointimenoihin saaduilla rahoitusosuuksilla. Suunnitelman mukaiset poistot on laskettu ennalta laaditun, valtuuston hyväksymien poistosuunnitelmien 19.12.2012 ja rakennusten tarkistetun poistosuunnitelman mukaisesti 1.1.2013 lukien. Poistosuunnitelman mukaiset suunnitelmapoistojen laskentaperusteet on esitetty tuloslaskelman liitetiedoissa kohdassa suunnitelman mukaisten poistojen perusteet.

##### **Sijoitusten arvostus**

Pysyvien vastaavien osakkeet on merkitty taseeseen hankintamenoon tai sitä alempaan arvoon. Vastikkeetta saadut osakkeet ja osuudet on esitetty taseen liitetiedoissa. Pysyvien vastaavien sijoitusluonteiset erät on merkitty taseeseen hankintamenoon tai sitä alempaan todennäköiseen luovutushintaan.

##### **Vaihto-omaisuuden arvostus**

Vaihto-omaisuus on merkitty taseeseen hankintamenoon tai sitä alemman todennäköisen hankintamenoon tai luovutushinnan määräisenä.

##### **Rahoitusomaisuuden arvostus**

Saamiset on merkitty taseeseen nimellisarvoon tai sitä alempaan todennäköiseen arvoon. Rahoitusomaisuusarvopaperit on merkitty taseeseen hankintamenoon tai sitä alempaan todennäköiseen luovutushintaan.

Aikaisempiin tilikausiin kohdistuvat olennaiset tase-erät sekä tuotot ja kulut. Oma pääoman kohtaan edellisten tilikausien voittovarot on tehty oikaisu. Tämä oikaisu liittyi työterveyshuollon laskennalliseen 5% vähennysoikeuteen, jota ei oltu käytetty ko. vuonna. Vuoden 2019 laskennallista arvonlisäveroa oikaistiin 11 831,06 €. Tuloissa ei ole merkittäviä edellisille tilikausille kuuluvia eriä. Tilinpäätökseen ei sisälly valuuttamääräisiä eriä.

### Suunnitelmanmukaisten poistojen perusteet

Poistonalaisten hyödykkeiden poistojen määrittämiseen on käytetty ennalta laadittua poisto-suunnitelmaa.

Suunnitelman mukaiset poistot on laskettu aineettomien ja aineellisten hyödykkeiden hankintamenoista arvioidun taloudellisen käyttöiän mukaan. Kuntayhtymän poistotason poikkeama johtuu siitä, että poistot ovat normaalia tasoa pienemmät, koska valtion koulujen kunnallistamisen yhteydessä valtio luovutti kuntayhtymälle korvauksetta koulurakennukset, joista ei voida tehdä suunnitelmanmukaisia poistoja. Hallitus hyväksyi 28.4.2020 § 48 hallinto- ja koulurakennuksille sekä korjaussuunnitelman mukaisille investoinneille uuden poistoajan 10–30 vuodelle siten, että se vastaa kirjanpitolautakunnan ohjetta hyödykkeen taloudellisesta pitoajasta sekä huomioi rakennus- ja korjaushankkeen teknisen käyttöiän.

Poistoajat ja niitä vastaavat vuotuiset poistoprosentit sekä poistomenetelmät ovat:

<b>Aineettomat hyödykkeet</b>	<b>Tasapoisto</b>
• Kehittämismenot	2–5 vuotta
• Aineettomat oikeudet	5–20 vuotta.
<b>Muut pitkävaikutteiset menot</b>	
• ATK-ohjelmistot	2–5 vuotta
• Muut pitkävaikutteiset menot	2–10 vuotta.
<b>Aineelliset hyödykkeet</b>	
• Maa- ja vesialueet	ei poistoaikaa
• Rakennukset ja rakennelmat	10–30 vuotta.
<b>Kiinteät rakenteet ja laitteet</b>	
• Kiinteät nosto- ja siirtolaitteet	10–15 vuotta
• Muut kiinteät laitteet, koneet ja rakenteet	5–10 vuotta.
<b>Koneet ja kalusto</b>	
• Muut kuljetusvälineet	4–7 vuotta
• Muut liikkuvat työkoneet	5–10 vuotta
• Muut raskaat koneet	10–15 vuotta
• Muut kevyet koneet	5–10 vuotta
• ATK-laitteet	3–5 vuotta
• Muut laitteet ja kalusteet	3–5 vuotta.
<b>Pysyvien vastaavien sijoitukset</b>	
1. Osakkeet ja osuudet	ei poistoaikaa.

Projektivaroin hankittu kalusto käsitellään kertapoistona silloin, kun hankintaan on saatu 100 % rahoitusosuus. Käyttöomaisuushankinnat, joiden hankintameno on alle 10 000 € ilman arvonlisäveroa kirjataan vuosikuluksi



## 6.1.2 Kuntayhtymäkonsernia koskevat arvostusperiaatteet ja -menetelmät sekä jaksotusperiaatteet ja -menetelmät

### **Konsernitilinpäätöksen laajuus**

Konsernituloslaskelmaan, konsernitaseeseen ja konsernin rahoituslaskelmaan on yhdistetty kaikki kuntayhtymäkonserniin kuuluvat tytäryhteisöt.

### **Sisäiset liiketapahtumat ja sisäiset katteet**

Konserniyhteisöjen väliset sisäiset tuotot ja kulut, sisäinen voitonjako, keskinäiset saamiset ja velat sekä sisäiset katteet on eliminoitu konsernitilinpäätöksessä. Olennaiset pysyviin vastaviin sisältyvät sisäiset katteet on eliminoitu.

### **Poistoero ja vapaaehtoiset varaukset**

Poistoerot ja vapaaehtoiset varaukset on käsitelty KILA:n yleisohjeen (v. 2016) mukaisesti. Kuntayhtymän osalta poistoero ja vapaaehtoiset varaukset on merkitty konsernitilinpäätöksessä oman pääoman ryhmään jaettuna edellisten tilikausien yli-/alijäämiin ja niiden muutos tilikauden tuloslaskelmaan.

### **Keskinäisen omistuksen eliminointi**

Tytäryhteisöt on yhdistetty kuntien ja kuntayhtymien konsernitilinpäätöksen laadintaa koskevien ohjeiden mukaisesti. Tytäryhteisöinä käsiteltyjen alakonsernien tilinpäätökset on laadittu hankintamenomenetelmällä.

### **Suunnitelmapoistojen oikaisu**

Konsernitilinpäätökseen yhdisteltävien yhteisöjen tilinpäätökset on muutettu vastaamaan kunnassa noudatettavia tilinpäätösperiaatteita.

## 6.2 Tuloslaskelmaa koskevat liitetiedot

Toimintatuotot ulkoiset erät	Konserni 2022	Konserni 2021	Kuntayhtymä 2022	Kuntayhtymä 2021
Yksikköhintarahoitus	38 011 831	37 414 709	38 011 831	37 414 709
Muut myyntituotot	10 550 820	9 581 352	5 608 251	4 917 419
Maksutuotot	33 599	167 874	33 599	167 874
EU-tuet	27 399	12 618	27 399	0
Muut tuet ja avustukset	3 265 363	3 802 701	3 230 462	3 291 736
Muut toimintatuotot	4 863 141	4 547 463	4 718 512	4 650 937
<b>Toimintatuotot yhteensä</b>	<b>56 752 154</b>	<b>55 526 717</b>	<b>51 630 054</b>	<b>50 442 675</b>

Pysyvien vastaavien hyödykkeiden luovutusvoitot ja -tappiot	Konserni 2022	Konserni 2021	Kuntayhtymä 2022	Kuntayhtymä 2021
Muut toimintatuotot				
Muut luovutusvoitot	319 192	0	319 192	0
<i>Luovutusvoitot yhteensä</i>	319 192	0	319 192	0
Muut toimintakulut				
<i>Luovutustappiot yhteensä</i>	<b>0</b>	0	<b>0</b>	0

Satunnaisten tuottojen ja kulu- jen erittely	Konserni 2022	Konserni 2021	Kuntayhtymä 2022	Kuntayhtymä 2021
Satunnaiset tuotot				
Vakuutuskorvauksia	326	0	326	0
Vakuutuskorvaus Kairatie 58	0	42 273	0	42 273
<i>Satunnaiset tuotot yhteensä</i>	326	42 273	326	42 273

Erittely poistoeron muutoksista	Konserni 2022	Konserni 2021	Kuntayhtymä 2022	Kuntayhtymä 2021
Investointivaraukseen liittyvä poistoeron muutos	1 442 803	1 380 828	1 442 803	1 380 828
Suunnitelman mukaisten poistojen ja verotuspoistojen erotus (-tai +)	0	0	0	0
<i>Poistoeron muutokset yhteensä</i>	1 442 803	1 380 828	1 442 803	1 380 828



## 6.3 Taseen liitetiedot

## 6.3.1 Taseen vastaavia koskevat liitetiedot

**Aineettomat ja aineelliset hyödykkeet, kuntayhtymä**

Aineettomat ja aineelliset hyödykkeet	AINEETTOMAT HYÖDYKKEET Aineettomat oikeudet	AINEETTOMAT HYÖDYKKEET Muut pitkävaikutteiset menot	AINEETTOMAT HYÖDYKKEET Yhteensä	AINEELLISET HYÖDYKKEET Maa- ja vesialueet	AINEELLISET HYÖDYKKEET Rakennukset	AINEELLISET HYÖDYKKEET Kiinteät rakenteet ja laitteet	AINEELLISET HYÖDYKKEET Koneet ja kalusto	AINEELLISET HYÖDYKKEET Keskenäiset hyödykkeet	AINEELLISET HYÖDYKKEET Yhteensä
Poistamaton hankintameno 1.1.	48 248	79 706	127 954	1 082 300	53 876 929	159 370	3 959 772	481 898	59 560 268
Lisäykset tilikauden aikana		16 171	16 171		758 604	42 500	3 070 044	521 566	4 392 714
Rahoitusosuudet tilikaudella							-569 475	-128 798	-698 273
Vähennykset tilikauden aikana							-17 629		-17 629
Siirrot erien välillä	-48 248	291 076	242 828			-72 933	72 933	-242 828	-242 828
Tilikauden poisto		-89 613	-89 613		-2 966 397	-16 431	-930 530		-3 913 357
Arvonlennukset ja niiden palautukset									
Aktivoidut korkomenot									
Poistamaton hankintameno 31.12.									
Arvonkorotukset									
<b>Kirjanpitoarvo 31.12.</b>	<b>0</b>	<b>297 340</b>	<b>297 340</b>	<b>1 082 300</b>	<b>51 669 136</b>	<b>111 444</b>	<b>5 585 115</b>	<b>456 723</b>	<b>58 904 716</b>
Olennaiset lisäpoistot									

Pysyvien vastaavien sijoitukset	OSAKKEET Konserniyhtiöt	OSAKKEET Omistusyht. yhteisöt	OSAKKEET Kuntayhtymäosuudet	OSAKKEET Muut osakkeet ja osuudet	OSAKKEET JA OSUUKSET Yhteensä
Hankintameno 1.1.	0			1 212 504	1 212 504
Lisäykset				18 832	18 832
Vähennykset					
Siirrot erien välillä	1 196 979			-1 196 979	
Hankintameno 31.12.	1 196 979			34 357	1 231 336
Arvonlennukset					
Arvonkorotukset					
<b>Kirjanpitoarvo 31.12.</b>	<b>1 196 979</b>			<b>34 357</b>	<b>1 231 336</b>

Maa- ja vesialueet -erittely	Konserni 2022	Konserni 2021	Kuntayhtymä 2022	Kuntayhtymä 2021
Kiinteistöjen liittymismaksut	11 644	11 644	11 644	11 644
Muut maa- ja vesialueet	1 666 816	1 666 816	1 666 816	1 666 816
Lisäykset 2017	1 003 840	1 003 840	1 003 840	1 003 840
Vähennykset 2020	-1 600 000	-1 600 000	-1 600 000	-1 600 000
Lisäykset 2021	124 800	124 800	0	0
<b>Maa- ja vesialueet yhteensä</b>	<b>1 207 100</b>	<b>1 207 100</b>	<b>1 082 300</b>	<b>1 082 300</b>

Tytäryhteisöt, kuntayhtymä- osuudet ja osakkuusyhteisöt	Y-tunnus	Kuntayhty- män omistus- osuus	Kuntakonser- nin osuus omasta pää- omasta (1000€)	Kuntakonser- nin osuus vie- raasta pää- omasta (1000€)	Kuntakonser- nin osuus tili- kauden voi- tosta/tappi- osta (1000€)
<b>Tytäryhteisöt</b>					
Santasport Finland-konserni	2640679-7	100%	406	7 788	258
REDU Edu Oy	2988522-8	100%	182	349	127
<b>Yhteensä</b>			<b>588</b>	<b>8 137</b>	<b>385</b>

Saamiset	Pitkäaikaiset 2022	Lyhytaikaiset 2022	Pitkäaikaiset 2021	Lyhytaikaiset 2021
<b>Saamiset tytäryhteisöiltä</b>				
Myyntisaamiset	0	398 082	0	242 350
Siirtosaamiset	1 018 152	254 538	1 272 690	254 538
<b>Saamiset yhteensä</b>	<b>1 018 152</b>	<b>652 620</b>	<b>1 272 690</b>	<b>499 888</b>

Siirtosaamisiin sisältyvät olennaiset erät	Konserni 2022	Konserni 2021	Kuntayhtymä 2022	Kuntayhtymä 2021
<b>Pitkäaikaiset siirtosaamiset</b>				
Muut siirtosaamiset	0	0	1 018 152	1 272 690
<i>Pitkäaikaiset siirtosaamiset yhteensä</i>	0	0	1 018 152	1 272 690
<b>Lyhytaikaiset siirtosaamiset</b>				
Tulojäämät				
Kelan korvaus työterveys- huollosta	125 609	134 373	111 130	120 000
EU-tuet ja avustukset	196 521	2 252 150	196 521	2 252 150
Muut tulojäämät	1 326 919	557 594	1 540 950	722 582
<i>Lyhytaikaiset siirtosaamiset yhteensä</i>	1 649 049	2 944 117	1 848 601	3 094 732



## 6.3.1 Taseen vastattavia koskevat liitetiedot

Oman pääoman erittely	Konserni 2022	Konserni 2021	Kuntayhtymä 2022	Kuntayhtymä 2021
Peruspääoma 1.1.	3 068 813	3 068 813	3 068 813	3 068 813
Lisäykset	0	0	0	0
Vähennykset	0	0	0	0
Peruspääoma 31.12.	3 068 813	3 068 813	3 068 813	3 068 813
<b>Muut omat rahastot</b>				
Sijoituspääomarahasto 1.1.	3 387 662	3 387 662	3 387 662	3 387 662
Lisäykset	0	0	0	0
Vähennykset	0	0	0	0
Sijoituspääomarahasto 31.12.	3 387 662	3 387 662	3 387 662	3 387 662
Toimintarahasto 1.1.	15 944 929	16 940 192	15 944 929	16 940 192
Siirrot rahastoon	0	0	0	0
Siirrot rahastosta	-730 707	-995 263	-730 707	-995 263
Toimintarahasto 31.12.	15 214 222	15 944 929	15 214 222	15 944 929
Investointirahasto 1.1.	608 444	1 201 342	608 444	1 201 342
Siirrot rahastoon	663 400	598 444	663 400	598 444
Siirrot rahastosta	-608 444	-1 191 342	-608 444	-1 191 342
Investointirahasto 31.12.	663 400	608 444	663 400	608 444
<b>Muut omat rahastot yhteensä</b>	<b>19 265 284</b>	<b>19 941 036</b>	<b>19 265 284</b>	<b>19 941 036</b>
Edellisten tilikausien ylijäämä 1.1.	32 722 876	32 722 876	8 856 721	8 856 721
Lisäykset	755 419	0	11 831	0
Vähennykset	-965 932	0	0	0
Siirrot erien välillä	-189 486	0	0	0
Edellisten tilikausien ylijäämä 31.12.	32 322 876	32 722 876	8 868 552	8 856 721
Tilikauden ylijäämä/alijäämä	-456 306	-411 831	0	0
<b>Oma pääoma yhteensä</b>	<b>54 200 667</b>	<b>55 320 894</b>	<b>31 202 650</b>	<b>31 866 570</b>

Erittely peruspääoman ja sijoitusrahaston jakaantumisesta	Jäsenkunnan osuus peruspääomasta	Jäsenkunnan osuus sijoituspääomarahastosta
Rovaniemi	1 994 729	1 156 995
Kittilä	255 325	0
Ranua	215 738	0
Sodankylä	311 485	97 241
Kemijärvi	291 537	1 903 426
Kolari	0	230 000
<b>Pääoma yhteensä</b>	<b>3 068 813</b>	<b>3 387 662</b>

Erittely poistoerosta	Kuntayhtymä 2022	Kuntayhtymä 2021
<b>Poistoero 1.1.</b>	<b>24 448 281</b>	23 808 944
Lisäykset		639 337
Vähennykset	-841 359	0
<b>Poistoero 31.12.</b>	<b>23 606 922</b>	<b>24 448 281</b>
<b>Investointivaraukseen liittyvä poistoero yhteensä</b>	<b>23 606 922</b>	<b>24 448 281</b>

Velat tytäryhteisöille	Pitkäaikainen 2022	Lyhytaikainen 2022	Pitkäaikainen 2021	Lyhytaikainen 2021
Saadut ennakot	0	0	0	0
Ostovelat	0	157 833	0	351 959
Muut velat	0	0	0	0
Siirtovelat	0	0	0	0
<b>Yhteensä</b>	<b>0</b>	<b>157 833</b>	<b>0</b>	<b>351 959</b>

Muiden velkojen erittely	Konserni 2022	Konserni 2021	Kuntayhtymä 2022	Kuntayhtymä 2021
<b>Muut velat</b>				
Liittymismaksut	0	0	0	0
Muut velat	670 567	73 162	556 251	0
<b>Muut velat yhteensä</b>	<b>670 567</b>	<b>73 162</b>	<b>556 251</b>	<b>0</b>

Siirtovelkoihin sisältyvät olen- naiset erät	Konserni 2022	Konserni 2021	Kuntayhtymä 2022	Kuntayhtymä 2021
<b>Lyhytaikaiset siirtovelat</b>				
Tuloennakot				
Menojäämät				
Lomapalkkavelan ja henki- lösivukulujen jaksotukset	2 705 005	2 708 389	2 352 523	2 368 810
Muut palkkojen ja henki- lösivukulujen jaksotukset	143 383	11 290	80 583	
Korkojaksotukset	35 437	16 487	35 437	16 487
Muut menojäämät	501 293	615 576	501 201	613 609
<b>Lyhytaikaiset siirtovelat yh- teensä</b>	<b>3 385 118</b>	<b>3 351 742</b>	<b>2 969 744</b>	<b>2 998 905</b>
<b>Siirtovelat yhteensä</b>	<b>3 385 118</b>	<b>3 351 742</b>	<b>2 969 744</b>	<b>2 998 905</b>



## 6.4 Vakuuksia, vastuusitoumuksia ja taseen ulkopuolisia järjestelyjä koskevat liitetiedot

Vuokravastuut	Konserni 2022	Konserni 2021	Kuntayhtymä 2022	Kuntayhtymä 2021
Vuokravastuut yhteensä	<b>1 116 825</b>	<b>1 141 330</b>	1 074 836	1 083 403
- siitä seuraavalla tilikaudella maksettava osuus	597 724	557 614	571 881	518 062
- siitä sopimuksiin sisältyvät lunastusveloitteet*	0	0	0	0

\*Leasingsopimuksiin ei sisälly olennaisia irtisanomis- ja lunastusehdon mukaisia vastuita

ALV palautusvastuu			
Investoinnin valmistumisvuosi	Tarkistusvastuun päättymisvuosi	Palautusvastuun määrä 2022	Palautusvastuun määrä 2021
<b>2013</b>	2022	38 194	74 489
<b>2014</b>	2023	22 769	33 105
<b>2015</b>	2024	444 485	592 647
<b>2016</b>	2025	72 193	90 242
<b>2017</b>	2026	1 510 531	1 844 847
<b>2018</b>	2027	188 664	220 550
<b>2019</b>	2028	387 709	443 709
<b>2020</b>	2029	114 343	130 447
<b>2021</b>	2030	115 283	128 522
<b>2022</b>	2031	97 457	
	<b>Yhteensä</b>	<b>2 991 627</b>	<b>3 558 559</b>

## 6.5 Henkilöstöä, tilintarkastajan palkkioita ja intressitahotapahtumia koskevat liitetiedot

Henkilöstön lukumäärä 31.12.	2022	2021
Sisäiset palvelut	362	403
Lapin Koulutuskeskus Redu	55	57
Lapin Urheiluopisto	94	65
<b>Rovaniemen koulutuskuntayhtymä yhteensä</b>	<b>511</b>	<b>525</b>

Henkilöstökulut	2022	2021
<b>Koulutuskuntayhtymä</b>		
Palkat ja palkkiot	-23 890 664	-23 120 523
Eläkekulut	-4 701 902	-4 761 855
Muut henkilösivukulut	-656 207	-687 650
Henkilöstökorvaukset	269 407	275 661
<b>Yhteensä tuloslaskelman mukaan</b>	<b>-28 979 366</b>	<b>-28 294 368</b>
<b>Henkilöstökuluja aktivoitu aineettomiin ja aineellisiin hyödykkeisiin</b>	<b>-18 983</b>	<b>-30 627</b>
<b>Henkilöstökulut yhteensä</b>	<b>-28 998 349</b>	<b>-28 324 995</b>

Luottamushenkilömaksut	2022	2021
Keskustan Lapin piiri ry	585	1 267
Keskustan Kolarin kunnallisjärjestö ry	0	53
Kolarin Sosiaalidemokraattien työväenyhdistys	332	329
Lapin Kokoomus ry	263	263
Lapin Sosiaalidemokraattinen Piiri ry	440	650
Lapin vihreät ry	288	325
Perussuomalaisten Lapin piiri	120	95
Rovaniemen Kokoomuksen kunnallisjärjestö	0	203
Suomen kristillisdemokraatit	0	15
Vasemmistoliiton Kemijärven kunnallisjärjestö ry	105	105
Vasemmistoliiton Lapin Piiri ry	0	200
Vasemmistoliiton Rovaniemen kunnallisjärjestö ry	230	300
<b>Yhteensä</b>	<b>2 362</b>	<b>3 803</b>

Tilintarkastajan palkkiot	2022	2021
Tilintarkastuspalkkiot	15 808	12 608
Muut tilintarkastajalle kuuluvat tehtävät	0	4 970
Tarkastuslautakunnan avustaminen	6 545	7 200
Muut palkkiot	1 505	33 124
<b>Palkkiot yhteensä</b>	<b>23 858</b>	<b>57 902</b>



## 6.6 Muut eriytetyt laskelmat

Yleisohje kunnan ja kuntayhtymän tilinpäätöksen ja toimintakertomuksen laatimisesta kappaleessa Muut eriytetyt laskelmat todetaan, että muita eriytettyjä laskelmia voivat olla esimerkiksi kilpailulain 30d §:n edellyttämä tuloslaskelma kunnan taloudellisesta toiminnasta, joka tapahtuu kilpailutilanteessa markkinoilla. Kilpailulain edellyttämän tuloslaskelman yhteydessä esitetään myös lain edellyttämä kuvaus kustannuslaskennan periaatteista.

Kuntayhtymän myyntiä ja palvelun tuottamiseen liittyviä kustannuksia tytäryhtiöille (Santasport Finland Oy ja REDU Edu Oy) seurataan kirjanpidossa omalla erillisellä kustannuspaikkatunnisteella. Kustannuslaskennan periaatteena on ollut sovelletusti kustannusvoittolisämenetelmä, jonka pohjana palvelun tuottamisen aiheuttamiin kustannuksiin on lisätty voittolisämarginaali.



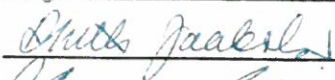
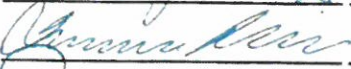

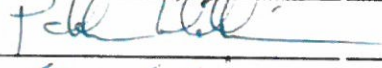


Maksullinen palvelutoiminta, myynti tytäryhtiöille

Tuloslaskelma, €	Toteuma 2022	Toteuma 2021
<b>TOIMINTATUOTOT</b>	<b>426 464</b>	<b>365 049</b>
Henkilöstökulut	-227 034	-179 744
Palvelujen ostot	-39 731	-30 669
Aineet, tarvikkeet ja tavarat	-66 117	-96 551
Vuokrat	0	-16 961
Sisäiset vuokrat	0	-12 000
Muut toimintakulut	-17 688	623
<b>TOIMINTAKULUT</b>	<b>-350 570</b>	<b>-335 302</b>
<b>TOIMINTAKATE</b>	<b>75 894</b>	<b>29 747</b>
Rahoitustuotot ja -kulut	0	0
<b>VUOSIKATE</b>	<b>75 894</b>	<b>29 747</b>
Poistot ja arvonalentumiset	0	-2 153
<b>TILIKAUDEN YLI-/ALIJÄÄMÄ</b>	<b>75 894</b>	<b>27 594</b>

## 7 TILINPÄÄTÖKSEN ALLEKIRJOITUS JA TILINPÄÄTÖSMERKINTÄ

Tilinpäätöksen 2022 allekirjoittaminen

Rovaniemi 28.3.2023

 \_\_\_\_\_  
 \_\_\_\_\_  
 \_\_\_\_\_  
 \_\_\_\_\_  
 \_\_\_\_\_  
 \_\_\_\_\_  
 \_\_\_\_\_  
 \_\_\_\_\_

Tilinpäätösmerkintä

Suoritetusta tilintarkastuksesta on tänään annettu kertomus.

KPMG Oy Ab

\_\_\_\_\_.2023

\_\_\_\_\_  
Juha Väärälä KHT, JHT



## LIITE 1 Määrällisten mittareiden selosteet

### Ammatillinen koulutus (VOS):

- **Opiskelijavolyymia (perusrahoitus)** mitataan sekä absoluuttisena opiskelijamääränä (henkilömäärä) että keskimääräisinä opiskelijavuosina (ov). Opiskelijavuosi on valittu talousarviossa sitovaksi tavoitteeksi, koska opiskelijavuosi on myös VOS-perusrahoituksen laskennassa käytetty luku ja se kertoo toimintavuoden keskimääräisen volyymin. Opiskelijavuosien määrän perusteella jaetaan 70 % ammatillisen koulutuksen VOS-rahoituksesta. Opiskelijavuosivolyymitavoite on asetettu talousarvioissa vain kokonaismäärälle. Toimintakertomuksen opiskelijavuosien raportoinnissa on lisäksi eritelty opiskelijavuodet myös tutkinto- ja koulutustyypeittäin eriteltynä, jotta nähdään koulutus- ja tutkintotyyppien väliset muutokset. Rahoituksen laskennassa kun käytetään eri kertoimia mm. tutkintotyypin mukaan. Esim. perustutkintokoulutuksissa kerroin on suurempi kuin ammatti- ja erikoisammattitutkintokoulutuksissa.

**Opiskelijavuoden laskenta:** 1 opiskelijavuosi on 365 opiskelijan opiskelupäivää. Opiskelijavuosimittariin lasketaan kaikkien VOS-rahoituksella olevien opiskelijoiden opiskelijavuodet yhteen (summa) kalenterivuoden alusta alkaen.

Rahoituslainsäädön mukaisesti opiskelijapäiviksi voidaan laskea vain ne päivät, jolloin opiskelijalle on järjestetty ohjattua opetusta tai opiskelua oppilaitoksen oppimisympäristöissä tai hän on ollut työpaikalla järjestettävässä koulutuksessa. Oppilaitoksen oppimisympäristöissä tapahtuva koulutus voi tapahtua koululla tai verkossa (etäopetus). Opiskelupäiviin lasketaan em. säännön mukaisesti viisi arkipäivää ja lisäksi 2 vapaapäivää kalenteriviikkoa kohden. Opiskelupäiviin lasketaan myös alle neljä viikkoa kestävät vapaajakso. Näitä ovat mm. arkipyhät sekä oppilaitoksen päättämät syys- ja kevätlomaviikot sekä jouluvapaat. Kesällä yli neljä viikkoa kestävä vapaajakson päiviä ei lasketa opiskelijapäiviin. Opiskelupäiviä ei lasketa myöskään, jos opiskelija on keskeyttänyt opiskelun keskeytysjakson ajalta.

Toimintavuoden 2022 yhtymähallituksen päätöksellä 17.11.2022 muutettu opiskelijavuositavoite on sama, kuin OKM:n rahoituksen suoritepäätöksen (VN/27041/2021) mukainen 3 190 opiskelijavuositavoite.

**Opiskelijavuosi kertoo keskimääräisen opiskelijavolyymin – ei opiskelijoiden lukumäärää.** Opiskelijavuosilaskennassa yksi opiskelija kerryttää 0,7–0,8 opiskelijavuotta/kalenterivuosi, mikäli opiskelu on kestänyt koko kalenterivuoden. Aloittava ja päättävä opiskelija kerryttää vain sen verran, kun opiskelupäivä on kalenterivuonna. Esim. jos aloitusvuonna opiskelu alkaa elokuussa, kertyy opiskelijavuosia 0,4 ov. Samoin valmistumisvuonna, jos valmistuminen ajoittuu toukokuulle, kertymä on vain 0,4 opiskelijavuotta (5/12 ov). Todellinen opiskelijamäärä on 1,7–2 kertainen opiskelijavuosimäärään verrattuna tutkintotyypistä riippuen.

- **Suoritemittareita** ovat suoritettujen tutkinnon osien osaamispisteet ja suoritettut tutkinnot. Talousarvioon toimintavuoden sitoviksi tavoitteiksi on valittu osaamispisteitä/opiskelijavuosi sekä suoritettujen tutkintojen mittarit, koska ammatillisen koulutuksen VOS-suoriterahoitus perustuu sekä osaamispisteisiin että suoritettuihin tutkintoihin. Toteutuneiden osaamispisteiden ja suoritettujen tutkintojen perustella jaetaan 20 % VOS-rahoituksesta. Suoritemittareissa on mukana vain tutkintokoulutus, koska valmentavien koulutusten osalta rahoitus määräytyy vain opiskelijavuosien perusteella. Suoritemittari on esitetty erikseen perustutkintokoulutuksen ja erikseen ammatti- ja erikoisammattitutkintokoulutusten osalta.
  - o **Osaamispiste (osp)** on ammatillisen koulutuksen tutkintojen ja koulutuksien ja niiden osien mitoituspiste. Amatillinen perustutkinto on laajuudeltaan 180 osp ja ammatti- tai erikoisammattitunto on laajuudeltaan tutkinnosta riippuen 150–210 osp. Osaamispistettä ei voida suoraan muuttaa ajaksi (tunneiksi/päiviksi/viikoiksi), sillä kyseessä on osaamisen laadullinen mitoitusyksikkö. Opiskelija voi



saavuttaa tutkinnon perusteissa säädetyn osaamisen hyvinkin erimittaisessa ajassa. Kun opiskelija esim. suorittaa eli osoittaa näytössä tai mulla tavalla 30 osp:n tutkinnon osan osaamisen ja hänen osaaminen on arvioitu olevan vähintään tyydyttävällä tasolla (perustutkinnot) tai hyväksyttävällä tasolla (ammatti- ja erikoisammattitutkinnot) se kerryttää REDUn osaamispistesummaa tuolla 30 osp:lla. Osaamispisteitä ei kerry niiden tutkinnon osien osalta, jotka tunnustetaan osaksi tutkintoa suoraan toisessa ammatillisessa oppilaitoksessa tai lukiossa suoritettujen tutkinnon osien tai lukio-opintojen perusteella. Osaamispisteitä ei myöskään kerry, jos tutkinnon osan suorittaminen jää kesken tai näytöstä tai muusta osaamisen osoittamisesta saa hylätyn arvosanan.

Laajennetussa oppisopimuskoulutuksessa osaamispisteiden kirjaaminen tapahtuu hankintakoulutuksen toteuttajan toimesta, joten ne eivät näy REDUn omassa mittarilaskennassa. Ne siirtyvät REDUn osaamispisteiksi hankintakoulutuksen toteuttajalta suoraan OKM:lle, kun lasketaan tulevien vuosien rahoitusta seuraavan vuoden syksyllä. Samaan tapaan REDUn toisille koulutuksen järjestäjille myymän oppisopimuskoulutuksen suoritteet eivät näy tässä laskennassa, sillä niitä eri lasketa REDUn suoritteiksi.

- **Osaamispisteet/opiskelijavuosi** on suhdeluku eli suoritusnopeusmittari, joka kertoo, kuinka monta osaamispistettä suoritetaan keskimäärin yhden opiskelijavuoden (ajan) aikana.

Jos perustutkinto, jonka laajuus on 180 osp, tutkinto suoritetaan 3 lukuvuodessa (30 kuukaudessa eli n. 2,5 ov:ssa), suoritusnopeus on 72 osp/ov. Jos perustutkinnon suorittamiseen käytetään 4 lukuvuotta (41 kk eli 3,4 ov), kuten esim. yleinen ammatillukion suoritus aika, (41 kk eli 3,4 ov), suoritusvauhti on hitaampi eli 53 osp/vuosi. Lukion kurssija ei lasketa osaamispisteisiin kuin vain siltä osin, kuin niillä korvataan (tunnustetaan) ammatilliseen tutkintoon sisältyviä yhteisiä ja valinnaisia tutkinnon osia.

Ammattitutkinto voi olla laajuudeltaan 120, 150 tai 180 osaamispistettä ja erikoisammattitutkinto 160, 180 tai 210 osaamispistettä. Jos opiskelija suorittaa 150 osaamispisteen ammattitutkinnon 1,5 vuodessa (15 kk eli 1,2 ov), suoritusnopeus on 125 osp/ov.

- **Valmistuneet opiskelija** kuvaa kuinka monta opiskelijaa on saanut toimintavuoden aikana päätökseen henkilökohtaisessa osaamisen kehittämissuunnitelmassa (HOKS) olleen tutkintokoulutuksen. Tutkintokoulutuksissa HOKS:n tavoitteena voi olla suorittaa joko koko tutkinto (suoritetut tutkinnot) tai yksi tai useampia tutkinnon osia (osatutkinto). Erityisesti ammattitaitoa ja osaamista täydentävien aikuisopiskelijoiden on HOKS:n tavoitteena yksi tai muutama tutkinnon osa (osatutkintotavoite) koko tutkinnon sijaan ja tämä näkyy tuloksissa mm. siten että ammatti- ja erikoisammattitutkintokoulutuksissa osatutkinnon suorittaneiden osuus on suurempi.
- **Suoritetut tutkinnot** on summa toimintavuoden aikana REDUssa kokonaan suoritetuista ammatillista perustutkinnoista, ammattitutkinnoista ja erikoisammattitutkinnoista.
- **Suoritetut osatutkinnot** on summa toimintavuoden aikana tutkintokoulutuksissa henkilökohtaisen ammatillisen tutkinnon osan tai osien tavoitteen saavuttaneista.

- **Vaikuttavuusmittarien** osalta ja toimintavuoden sitova tavoite on asetettu vain opiskelijatytytyväisyyden osalta. Vaikuttavuusrahoitus määräytyy tämän lisäksi myös opiskelijoiden sijoittumisen perusteella, mutta sitä ei ole valittu talousarviossa kalenterivuoden sitovaksi tavoitteeksi ja mittariksi, koska toimintavuoden 2021 aikana valmistuneiden sijoittumistiedon kerää Tilastokeskus vasta vuoden 2022 lopun tilanteen mukaisena ja tieto siitä saadaan vasta vuonna 2023.



- **Opiskelijatytyväisyys** eli tutkintokoulutusten opiskelijapalaute (ent. amispalaute) mittariin lasketaan erikseen aloitus- ja päättökyselyjen rahoitukseen vaikuttavat kysymysten keskiarvot. Aloituskyselyssä tutkintokoulutuksen opiskelijoilta kysytään aloituspalautetta HOKS:n 1. vaiheen hyväksymisen jälkeen eli opiskelun alussa ja päättökyselyssä, kun opiskelija on saanut HOKS:ssa tavoitteena olevat opinnot suoritettua eli opiskelija on valmistumassa tutkintoon tai tavoitteena olevaan osatutkintoon.
- Kyselyissä on käytössä valtakunnalliset Opetus- ja kulttuuriministeriön asetuksella 415/2018 säädetyt kyselyt ja kysymykset. Aloituskyselyssä on 4 ja päättökyselyssä 12 rahoitukseen vaikuttavaa kysymystä, joihin opiskelija vastaa asteikolla 1–5. Mittareihin lasketaan näiden rahoituskysymysten kaikkien kyselyyn vastanneiden vastausten keskiarvo. Kyselyt yhteensä on laskettu vastaajamäärien ja rahoituskysymysten määrien suhteessa painotetusti. Aloituskyselyn painoarvo rahoituksessa on  $\frac{1}{4}$  ja päättökyselyn  $\frac{3}{4}$ . Lisäksi yhteensä-keskiarvon laskennassa huomioidaan kyselyjen vastausmäärät.
- **Tutkintokoulutusten opiskelijapalautteen vastausprosentti** kertoo, kuinka monta prosenttia aloittaneista ja päättäneistä opiskelijoista on vastannut kyselyyn. Jokainen annettu palaute vaikuttaa positiivisesti vaikuttavuusrahoituksen laskennassa. Vain annetut palautteet vaikuttavat rahoituksen laskentaan. Vastaamatta jäänyt palaute antaa 0 pistettä, kun annettu aloituspalaute antaa 4–20 pistettä ja päättöpalaute 12–60 pistettä sen mukaan, miten opiskelija on vastannut kyselyn rahoituksen vaikuttavien kysymysten kysymyksiin. Vastaus yhteen kysymykseen antaa yhden pisteen, vastaus kahteen kysymykseen antaa kaksi pistettä jne. Annettujen palautteiden pisteet summataan ja pisteiden mukaan lasketaan koulutuksen järjestäjälle rahoituksen laskennassa.

#### Vapaa sivistystyö (VST):

- **Kokonaistuntimäärä** on summa Lapin kesäyliopiston kalenterivuoden aikana järjestämistä opetustuntien määrästä. Sisältää myös ne tunnit, joihin ei ole saatu valtionosuusrahoitusta.
- **Valtionosuustunnit** on summa Lapin kesäyliopiston kalenterivuoden aikana järjestämistä opetustunneista, johon on saatu vapaan sivistystyön rahoituksen mukaista valtionosuusrahoitusta (VOS).
- **Lyhytkurssivuorokaudet** on summa Santasport Lapin Urheiluopiston liikunnan koulutuskeskustoimintaan osallistuneiden henkilöiden opiskelijavuorokausista. Liikunnan koulutuskeskustoiminnalla tarkoitetaan liikuntaharrastusta, hyvinvointia ja terveyttä edistävää koulutusta koko väestölle sekä liikunnan järjestö- ja seuratoimintaa palvelevaa koulutusta ja valmennustoimintaa.

## Henkilöstötyö ja hanketoiminta:

- **Opettajien kelpoisuudesta** on säädetty ammatillisen koulutuksen osalta Opetus- ja kulttuuriministeriön asetuksessa 986/1998. Asetuksessa on säädetty erikseen mm. rehtorin, ammatillisten tutkinnon osien-, yhteisten tutkinnon osien- ja valmentavien koulutuksien opettajien, erityisopettajien ja opinto-ohjaajien kelpoisuusvaatimuksista. Mittarin laskennassa on mukana kaikki kalenterivuoden viimeisenä päivänä REDUn palveluksessa olleet ammatillisen koulutuksen rehtorit, opettajat ja ohjaajat ml. toimialapäälliköt. Mittarin prosenttiluku kertoo, kuinka monta prosenttia palveluksessa em. henkilöistä täytti asetuksen mukaisen pätevyysvaatimuksen kalenterivuoden lopussa. Opettajan tai ohjaajan virkaan voidaan määräaikaista valita ja nimetä henkilö, mikäli hakijoiden joukosta ei löydy kelpoisuusvaatimuksen täyttävää henkilöä, myös henkilö, joka ei täytä em. kelpoisuusvaatimusta.
- **Henkilöstön kehittämiseen käytetty aika** mittari esittää, kuinka monta tuntia henkilökunta on käyttänyt keskimäärin palkallista työaikaan oman osaamisensa kehittämiseen osallistumalla koulutuksiin (h/hlö). Laskennassa ei ole mukana henkilön omana aikana tai esim. opintovapaalla koulutuksiin käyttämä aika.
- **Henkilöstöpalaute**-kysely toteutetaan REDUssa joka toinen vuosi (parilliset vuodet). Mittariin lasketaan kahden kokonaistyytyväisyyskysymyksen: *Olen tyytyväinen omaan työhöni* ja *Voin suositella REDUa työpaikkana muille* -vastaukset. Mittarin prosenttiluku kertoo, kuinka monta prosenttia vastanneista on valinnut kysymykseen vastausvaihtoehdon *täysin samaa mieltä* tai *jokseenkin samaa mieltä* eli on ollut tyytyväinen. Vuoden 2022 kysely siirtyy keväälle 2023.
- **Kehittämistoiminnan laajuutta** mitataan REDUssa henkilötyövuosina. Mittari kertoo, kuinka paljon määrällisesti kehittämistyötä on tehty kalenterivuoden aikana kokonaisuksi henkilötyövuosiksi muutettuna yhteensä. Mittariin lasketaan EU (ESR ja EAKR) -hankkeissa, OKM/OPH-rahoittamissa valtionavustushankkeissa, kansainvälisyshankkeissa sekä OKM:n erikseen myöntämällä strategiarahoituksella tehty työ (työtunnit). Tunnit on laskettu erillisrahoituksilla tehdyn työn kehittämistyön erillisestä työaikakirjapidosta.
- **Kehittämistoiminnan suhteellinen osuus tulo-rahoituksesta** -mittari kertoo, kuinka paljon prosentteina REDUn tulo-rahoituksesta on erillistä hanke- tai kehittämisrahoitusta suhteessa koko tulo-rahoitukseen. Koko tulo-rahoituksella tarkoitetaan tässä mittarissa ulkoista rahoitusta. Kehittämistoiminnan rahoitukseen lasketaan mm. EU (ESR ja EAKR) -hankkeiden, OKM/OPH -valtionavustushankkeiden, kansainvälisyshankkeiden ja OKM:n erikseen myöntämä strategiarahoitus sekä myös kehittämiseen käytettävä omarahoitus.